

Chowaniec, Roksana

Badania wykopaliskowe w Krośnie, gmina Pasłek, stanowisko I w sezonie 2002 i 2003

Światowit 5 (46)/Fasc.B, 37-43

2003

Artykuł został zdigitalizowany i opracowany do udostępnienia w internecie przez **Muzeum Historii Polski** w ramach prac podejmowanych na rzecz zapewnienia otwartego, powszechnego i trwałego dostępu do polskiego dorobku naukowego i kulturalnego. Artykuł jest umieszczony w kolekcji cyfrowej bazhum.muzhp.pl, gromadzącej zawartość polskich czasopism humanistycznych i społecznych.

Tekst jest udostępniony do wykorzystania w ramach dozwolonego użytku.

ROKSANA CHOWANIEC (IA UW)

**BADANIA WYKOPALISKOWE W KROŚNIE, GM. PASŁĘK, STANOWISKO 1
W SEZONIE 2002 I 2003
(PL. 5-10)**

Stanowisko oznaczone numerem 1 w miejscowości Krosno, gm. i pow. Pasłęk, woj. warmińsko-mazurskie (b. Crossen lub Krossen, Kr. Preussisch Holland), zlokalizowane jest na północ od drogi biegnącej z Pasłęka do Krosna i Dzierzgonia, na wschód od miejscowości Krosno (w części wsi nazywanej Krosno-Młyn) (Fig. 1). Cmentarzysko znajduje się na piaszczystej wydmy przyległej do ponadzalewowego tarasu rzeki Wąska, w małym sosnowym lasku. Obszar ten położony jest na południowo-zachodnim skraju Niziny Warmińskiej (Fig. 2).

Badania wykopaliskowe na birtualnym cmentarzysku kultury wielbarskiej w Krośnie, prowadzone są z przerwami od ponad stu lat. Cmentarzysko datowane jest na fazy: B₂/C₁ do C₂ okresu wpływów rzymskich.

Pierwsze znaleziska archeologiczne zarejestrowane zostały już w 1894 r. (GAERTE 1929: 156, fig. 106c; JENTZSCH 1896: 119; OKULICZ, BURSCHE 1987: 209), zaś pierwsze „badania” wykopaliskowe przeprowadzili na stanowisku w roku 1896: A. Jentzsch – profesor licealny i dyrektor Prussia-Museum w Królewcu oraz C. Kretschmann – kustosz tegoż muzeum. W trakcie badań w 1896 roku zarejestrowano około 179 obiektów. Nie jest to jednak rzeczywista liczba konstrukcji odkrytych w obrębie stanowiska. Niejednokrotnie bowiem dwa obiekty oznaczano tą samą cyfrą, a następnie dodawano litery „a” i „b” (BLUME 1915: 153; OKULICZ, BURSCHE 1987: 209). Materiał zabytkowy z prac archeologicznych w roku 1896 został przekazany do Muzeum Prowincjonalnego Prus Wschodnich w Królewcu, zaś pojedyncze zabytki przechowywane były w muzeum miejskim w Elblągu (ANDRZEJOWSKI, BURSCHE 1987: 233-277)¹. W 1980 r. badania na stanowisku w Krośnie zostały podjęte, z ramienia Instytutu Archeologii UW, przez Profesora Jerzego Okulicza-Kozaryna. Badania te miały charakter ratowniczy, gdyż cmentarzysko dewastowane było przez istniejącą tutaj piasznicę oraz przebiegającą w pobliżu drogę. Wykopaliska prowadzono przez kilka kolejnych sezonów: w 1981 r. nadal pod kierownictwem J. Okulicza-Kozaryna, zaś w kolejnych latach (1984-1986 i 1988) przez Aleksandra Bursche. Podczas sześciu sezonów

badan zlokalizowano i nadano numery 198 obiektom, z których wyeksplorowano 185 (OKULICZ, BURSCHE 1987: 207-230; INFORMATOR ARCHEOLOGICZNY 1981: 120; 1982: 144; 1987: 95-96). Numeracja obiektów była kontynuacją numeracji istniejącej w czasie badań prowadzonych przez archeologów niemieckich w 1896 r. Znaczna część badanego w latach osiemdziesiątych XX w. obszaru weszła w zasięg terenu „przekopanego” już wcześniej przez A. Jentzcha i C. Kretschmanna. Przyczyną powtórnego „badania” tych samych partii cmentarzyska był fakt, iż nie jest znana dokumentacja polowa z badań w 1986 r., nie wiadomo też czy w ogóle istniała jakakolwiek dokumentacja badań z końca XIX w. Tylko niewielka liczba, badanych przez ekspedycję Uniwersytetu Warszawskiego, obiektów, w tym głównie paleniska, nie została naruszona wcześniejszymi pracami. Przeważająca część pochówków, szczególnie groby popielnicowe, była przedmiotem zainteresowania archeologów niemieckich. Ślady ich działalności widoczne są na niektórych popielnicach, pozyskanych w trakcie późniejszych badań, w postaci otworu wykonanego za pomocą szpili, która służyła do lokalizacji grobów.

Pośród 185 obiektów, zarejestrowanych podczas badań prowadzonych w latach osiemdziesiątych XX w., 58 określono jako paleniska. Przeprowadzona obecnie weryfikacja materiałów i dokumentacji nie pozwoliła na jednoznaczne określenie aż 16 z 58 obiektów, uznanych w trakcie badań za paleniska (CHOWANIEC 2005). Natomiast spośród 42, pewnie określonych palenisk, co najmniej 15 nosi ślady nowożytnych wkopów. Świadectwem tego mogą być znaleziska fragmentów współczesnej ceramiki i cegieł w obrębie części zniszczonych palenisk. Przypuszczać można jednak, że niemieccy badacze nie byli szczególnie zainteresowani paleniskami. Wniosek taki opiera się na fakcie, iż brak jest jakichkolwiek opisów tego typu obiektów. Lukę w „dokumentacji” z badań z 1896 r. należy tłumaczyć faktem, iż inwentarz zabytkowy znajdujący w obrębie palenisk ograniczał się zawsze tylko do „mało atrakcyjnej” ceramiki.

¹ W podanej bibliografii zostały opisane dokładniejsze losy zabytków z badań w 1896 i 1897 r.

Paleniska zlokalizowane w obrębie cmentarzyska podzielić można na trzy podstawowe typy:

- typ 1: paleniska rusztowe, o regularnym prostokątnym kształcie, z konstrukcjami z bierwion drewnianych;
- typ 2: paleniska kamienne, w planie zbliżone do prostokąta o zaokrąglonych narożnikach, koliste lub owalne, ze skupiskiem kamieni w centralnej partii obiektu;
- typ 3: paleniska, które łączą ze sobą konstrukcje obu wyżej wymienionych typów.

Pozostałe obiekty znane z cmentarzyska w Krośnie to groby szkieletowe oraz groby ciałopalne popielnicowe i jamowe.

Ponownie prace wykopaliskowe na cmentarzysku w Krośnie, po czternastoletniej przerwie, zostały podjęte w lipcu 2002 roku. Badania prowadzone są nadal przez ekspedycję Instytutu Archeologii UW.

Prace badawcze w sezonie 2002 objęły swym zasięgiem obszar o powierzchni 299,25 m². Podczas prac zlokalizowano i wyeksplorowano 9 obiektów starożytnych; wszystkim nadano kolejne numery porządkowe (numeryacja ciągła)².

W trakcie badań w sezonie 2002 zlokalizowano i przekopano następujące obiekty:

Obiekt 379 – zlokalizowany w obrębie wykopu 4/02. Obiekt ma wymiary: na osi północ-południe – 0,60 m; na osi wschód-zachód – 0,56 m. Obiekt rysował się w planie dość nieregularnie, w partii północno-zachodniej został przecięty wkopem nowożytnym, oznaczonym numerem konstrukcji 382. Wypełnisko obiektu oznaczone numerem warstwy 16/02 składało się z brązowego, drobnoziarnistego piasku z drobnymi fragmentami węgla drzewnych oraz kilkoma fragmentami ceramiki. Podczas eksploracji zlokalizowano kilka dużych fragmentów ceramiki starożytnej oraz drobne fragmenty węgla drzewnych. Obiekt określony jako zniszczone palenisko typu 2.

Obiekt 380 – zlokalizowany w obrębie wykopu 4/02. Wymiary obiektu niemożliwe do ustalenia. Obiekt rysował się w planie bardzo niewyraźnie, widoczne były mocne przemycia i przemieszania warstw. Wypełnisko obiektu było niejednorodne, zaś jego granice nieczytelne. Wypełnisko mocno przemieszane (czarny drobnoziarnisty piasek z dużą ilością drobnych fragmentów węgla drzewnych; szary, drobnoziarnisty piasek ze średnią ilością drobnych fragmentów węgla drzewnych; jasnożółty, drobnoziarnisty piasek; mocno przemieszany ciemny i jasnożółty piasek z drobnymi kawałkami węgla drzewnych) i tworzyło wiele warstw. Obiekt został przecięty okopem nowożytnym, co zakłóciło układ stratygraficzny. Jedynie w części

spągowej wyróżniała się niewielkiej miąższości warstwa wypełniska obiektu – czarnego, jednolitego drobnoziarnistego piasku z dużą ilością fragmentów węgla drzewnych i naruszonych bierwion drewnianych, oznaczona numerem 30/02. W partii spągowej warstwy 30/02 znaleziono skupisko przepalonych kamieni oraz kilka fragmentów ceramiki starożytnej. Obiekt określony jako mocno zniszczone palenisko typu 1.

Obiekt 381 – zlokalizowany w obrębie wykopu 6/02. Obiekt ma wymiary: na osi północ-południe – 0,72 m; na osi wschód-zachód – 0,85 m. Obiekt rysował się w planie jako koliste zaciemnienie, rozwleczone w części północnej. Wypełnisko obiektu oznaczono numerem warstwy 5/02. Była to czarna, zbita ziemia; warstwa jednorodna z przepalonymi kamieniami, dużym bierwionem (wschodnia część obiektu) i małymi fragmentami węgla drzewnych, kilkoma fragmentami ceramiki oraz kilkoma bardzo drobnymi fragmentami przepalonych kości³. Obiekt określony jako palenisko typu 3 (**Fig. 3**).

Obiekt 382 – obiekt nowożytny.

Obiekt 383 – zlokalizowany w obrębie wykopu 6/02. Obiekt ma wymiary: na osi północ-południe – 0,68 m; na osi wschód-zachód – 0,82 m. Obiekt rysował się w planie jako nieregularna plama, zbliżona do owalu, rozciągnięta po linii wschód-zachód. W wypełnisku obiektu wyróżniono dwie warstwy, które oznaczono numerami 27/02 i 28/02. Warstwa 27/02 to intensywnie czarna ziemia, z dużą ilością drobnych węgla drzewnych, natomiast warstwa 28/02 to pomarańczowy piasek, otaczający warstwę 27/02, będący wynikiem wyżarzenia piasku pod wpływem wysokiej temperatury. W warstwie 27/02 znaleziono mocno przepalone kamienie i kilka fragmentów ceramiki. Obiekt 383 został mocno zniszczony, szczególnie w partii zachodniej, przez wrośnięte w niego drzewo, co zakłóciło układ warstw w granice obiektu. Obiekt określony jako zniszczone palenisko typu 2 (**Fig. 4**).

Obiekt 384 – obiekt nowożytny⁴.

Obiekt 385 – obiekt nowożytny.

Obiekt 386 – zlokalizowany w obrębie wykopu 4/02. Obiekt ma wymiary: na osi północ-południe – 1,60 m; na osi wschód-zachód – 0,38 m. Obiekt rysował się w planie jako nieregularna, intensywnie ciemna plama, całkowicie zniszczona przez okop nowożytny w części zachodniej. Wypełnisko obiektu zostało oznaczone numerem warstwy 38/02 – ciemnobrunatna zbita ziemia, jednorodna z niewielką ilością drobnych węgielków drzewnych. Z wypełniska obiektu pozyskano kilka fragmentów ceramiki, zaobserwowano obecność drobnych

² Kolejne numery obiektów nadawane były również obiektom nowożytnym.

³ Stan zachowania kości nie pozwolił nawet na określenie czy są to kości ludzkie, czy zwierzęce.

⁴ Istnieje prawdopodobieństwo, iż obiekt nowożytny 384 zniszczył obiekt starożytny, na co wskazywać mogą ślady spalenizny, drobnych fragmentów węgla drzewnych i przepalonych kamieni.

węgielków drzewnych i popiołu. Obiekt określony jako zniszczone palenisko⁵.

Obiekt 387 – zlokalizowany w obrębie wykopu 6/02. Obiekt ma wymiary: na osi północ-południe – 1,22 m; na osi wschód-zachód – 1,33 m. Rysował się w planie jako regularne koliste zaciemnienie, zniszczone w partii południowo-wschodniej przez wrosnięte drzewo. Na stropie obiektu zaobserwowano drobne węgle drzewne i przepalone duże i drobne kamienie. Wypełnisko obiektu oznaczono numerem warstwy 42/02 – czarno-szary piasek z drobnymi węgielkami drzewnymi, z fragmentami przepalonych kości ludzkich; numerem 43/02 – szaro-jasnobrażowa, sypka, luźna ziemia; numerem 44/02 – żółto-czarna przemieszana z brunatnym z przepalonymi kamieniami oraz warstwa 45/02 – analogiczna do warstwy 44/02. Warstwa kamieni tworzyła bruk, przemieszany z bierwionami drewnianymi. Wzdłuż granic obiektu rozłożone były większe kamienie i bierwiona. Bruk kamienny nie tworzył jednak zwartej konstrukcji ze względu na bardzo mocne przepalenie kamieni. W stropowej części obiektu znaleziono fragmenty ceramiki starożytnej. Obiekt określony jako palenisko typu 2 (Fig. 5).

Obiekt 388 – zlokalizowany w obrębie wykopu 6/02. Obiekt ma wymiary: na osi północ-południe – 0,79 m; na osi wschód-zachód – 1,51 m. Obiekt rysował się w planie jako nieregularne w części wschodniej, ale intensywnie czarne, zbliżone do owalu zaciemnienie. W wypełnisku wyróżniono dwie warstwy, oznaczone numerami 46/02 i 47/02. Warstwa 46/02 – zasypisko obiektu: brunatno-ciemnożółta ziemia przemieszana z czarną ziemią (sposób gaszenia paleniska?). Warstwa 47/02 – intensywnie czarna ziemia z dużą ilością drobnych węgli drzewnych, dużych fragmentów bierwion drewnianych oraz przepalonych i popękanych kamieni oraz kilkoma fragmentami ceramiki. Podczas eksploracji zaobserwowano, iż duże kamienie ułożone były wzdłuż krawędzi paleniska, zaś środek obiektu wypełniały małe kamienie, wszystkie bardzo mocno przepalone. Fragmenty ceramiki pozyskano również tylko ze stropowej części paleniska. Obiekt określony jako palenisko typu 3.

Obiekt 389 – zlokalizowany w obrębie wykopu 7/02. Obiekt ma wymiary: na osi północ-południe – 0,98 m; na osi wschód-zachód – 1,30 m. Rysował się w planie jako zaciemnienie o dość regularnym kształcie zbliżonym do prostokąta, wewnątrz którego widoczne były przepalone węgle drzewne. Obiekt mocno zniszczony

w partii stropowej. Wypełnisko obiektu oznaczono numerem warstwy 57/02 – intensywnie czarna, zbita ziemia, z dużą ilością drobnych i dużych węgli drzewnych i przepalonych kamieni oraz numerem 58/02 – intensywnie pomarańczowy piasek (wynik przepalenia). Na południowy zachód od obiektu zlokalizowana została warstwa 59/02 – jasnobrunatno-siny piasek (popiół z paleniska). Obiekt określony jako palenisko typu 1 (Fig. 6).

Obiekt 390 – zlokalizowany w obrębie wykopu 7/02. Obiekt rysował się w planie jako prostokątna jama o zaokrąglonych narożnikach, zorientowana dłuższymi bokami na osi północ-południe, o wymiarach 2,55 m x 0,60-0,70 m. Jama w przekroju miała kształt zbliżony do nieckowatego (Fig. 7). Około dziesięciu centymetrów poniżej stropu jamy grobowej, i w odległości do 10 cm od jej wewnętrznych krawędzi, wyraźnie zarysowały się ciemne linie, intensywniej widoczne na dłuższych bokach obiektu, o szerokości około 2-3 cm. Ciemne zarysy mogą być interpretowane jako ślady jakiejś obudowy pochówku. W części centralnej obiektu, około 12 cm od stropu grobu, uchwycono zarys jamy, zinterpretowanej jako starożytny wkop rabunkowy. W wypełnisku wkopu rabunkowego została znaleziona brązowa dwudzielna sprzączka D-kształtna, która najpewniej została przeoczona podczas płądrowania grobu, gdyż znajdowała się dużo wyżej niż pozostałe zabytki. Sprzączka typu D17 według klasyfikacji R. Madydy-Legutko (1986), miała profilowaną prostokątną ramę i była ornamentowana rytym zygzakiem. Nie wszystkie zabytki, należące do wyposażenia grobowego, zostały jednak wyrabowane. W południowej części obiektu znaleziono: dwustożkowaty przęślik gliniany; drobne fragmenty srebrnych blaszek; 4 całe nity brązowe i kilka ich fragmentów z rogowego grzebienia trójwarstwowego w pierwotnym układzie wraz z pozostałościami samego grzebienia⁶. W partii północnej odkryto zaś: 62 „rozdzielacze” z czarnej pasty szklanej – typ TM 46-55 (TEMPELMANN-MĄCZYŃSKA 1985: 31, fig. 1: 46-55), 2 paciorki bursztynowe kuliste lekko spłaszczone – typ TM 390 oraz 1 paciorek bursztynowy kulisty typ TM 394 (TEMPELMANN-MĄCZYŃSKA 1985: 65-68, fig. 15: 390, 394), ponadto fragment szpili brązowej⁷ oraz 3 nacinane brązowe druciki i guzek pochodzący z końca sprężyny, będące najpewniej fragmentami zapinki. Wydaje się, że na pozostawienie tych zabytków w jamie grobowej wpłynął pośpiech, z jakim wydobywano przedmioty z grobu. Obiekt określono jako grób szkieletowy⁸,

⁵ Stopień zniszczenia obiektu nie pozwala na określenie typu paleniska.

⁶ Pozostałości grzebienia były bardzo źle zachowane, z tego też powodu nie można było ich wyeksplorować.

⁷ Szpila bardzo mocno zniszczona.

⁸ Gleba w Krośnie jest silnie zakwaszona, dlatego też kości z obiektów starożytnych nie zachowują się (z wyjątkiem fragmentów kości pozostających w bezpośrednim kontakcie z metalami). Wpływ gleby na rozkład kości widoczny jest na przykładzie kości zdeponowanych w obiektach nowożytnych. Kości te cechuje znaczny rozkład, są miękkie i łatwo się kruszą.

zakłócony starożytnym wkopem rabunkowym⁹.

* * *

Badania w sezonie 2003 były kontynuacją badań w poprzednim roku. W trakcie prac przebadano 305,75 m² powierzchni w obrębie 5 wykopów i 1 sondażu.

W trakcie badań w sezonie 2003 zlokalizowano i przekazano następujące obiekty:

Obiekt 391 – zlokalizowany w obrębie wykopu 3/03. Obiekt ma wymiary: na osi północ-południe – 0,72 m; na osi wschód-zachód – 0,85 m. Rysował się w planie jako nieregularne zaciemnienie, kształtem zbliżone do owalu, granice obiektu nieregularne. Wypełnisko obiektu oznaczono numerami warstw 3/03 i 5/03. Warstwa 3/03 to brunatny piasek z ciemnymi wtrętami z mocno zlasowanymi fragmentami węgla drzewnych – warstwa użytkowa, zaś warstwa 5/03 to jasno-brunatny piasek z licznymi przemyciami – warstwa zasypiskowa paleniska. Obiekt mocno zniszczony w partii stropowej, od strony północno-zachodniej naruszony wkopem (wkop oznaczony numerem obiektu 392 – oba obiekty w partii stropowej są mocno przemieszane). W obiekcie znaleziono kilka fragmentów ceramiki starożytnej. Obiekt określony jako palenisko typu 3.

Obiekt 392 – obiekt nowożytny. W wypełnisku obiektu znaleziono dużą ilość kości zwierzęcych, w tym czaszkę świni, złożoną częścią zuchwy do dołu. Kości nie były ułożone w układzie anatomicznym. Pomiędzy kośćmi znaleziono trzy fragmenty ceramiki starożytnej¹⁰.

Obiekt 393 – zlokalizowany w zachodniej części docinka B wykopu 3/03. Obiekt ma wymiary: na osi północ-południe – 0,94 m; na osi wschód-zachód – 0,82-0,47 m. Obiekt rysował się w planie jako nieregularne zaciemnienie, mocno zniszczone w części stropowej, zaś od strony wschodniej naruszone przez wkop nowożytny (fragmenty współczesnego szkła oraz fragmenty cegieł). Wypełnisko obiektu oznaczono numerami warstw: 7/03, 8/03. Warstwa 7/03 to ciemnobrunatny piasek z czarnymi wtrętami i dużą ilością zlasowanych węgla drzewnych, dosyć zbity; warstwa 8/03 – ciemnopomarańczowy, mocno wypalony piasek. Obiekt określony jako palenisko typu 3.

Obiekt 394 – zlokalizowany w obrębie docinka C wykopu 3/03. Obiekt ma wymiary: na osi północ-południe – 0,77 m; na osi wschód-zachód – 0,84 m. Obiekt rysował się w planie jako zbliżona do prostokąta, regularna jama z zaokrąglonymi narożnikami. W części południowo-zachodniej obiekt naruszony dużą norą zwierzęcą. Wypełnisko obiektu oznaczono jako warstwę 10/03 – ciemnobrunatno-czarny piasek, zbity, na stropie przemieszany z warstwą 1 (humus), z dużą ilością zlasowanych węgla drzewnych, mocno przepalonych kamieni¹¹. Podczas eksploracji obiektu pozyskano nieliczne fragmenty mocno przepalanej ceramiki starożytnej, fragmenty węgla drzewnych i przepalonych (rozdrobionych, mocno popękanych kamieni). Obiekt określony jako palenisko typu 1 (Fig. 8).

Obiekt 395 – zlokalizowany w obrębie wykopu 4/03. Obiekt ma wymiary: na osi północ-południe – 1,54 m; na osi wschód-zachód – 1,85 m. Obiekt rysował się w planie jako prostokątne zaciemnienie rozwleczone na długość ok. 2,5 m. Wypełnisko obiektu oznaczono numerami warstw: warstwa 11/03 – brunatny piasek, mocno przemieszany, miejscami z soczewkami węgla drzewnych, przemieszanych z piaskiem (warstwa zasypiskowa); warstwa 12/03 – czarny piasek, bardzo mocno zbity, z bardzo dużą ilością węgla drzewnych i zlasowanych węgielków, w warstwie spora ilość mocno przepalonych (pokruszonych) kamieni oraz duże fragmenty bierwion drewnianych; warstwa 13/03 – mocno wyżarzony, pomarańczowy piasek. Ponadto wyróżniono również warstwę 14/03 – ciemnobrunatno-szary piasek z niewielką ilością drobnych węgla drzewnych, towarzyszącą obiektowi 395 (dołek postłupowy?). W warstwie 12/03 odślonięto zwarty bruk złożony z mocno przepalonych, pokruszonych kamieni (Fig. 9). Pod i pomiędzy kamieniami odślonięto ogromne przepalone bierwiona, układające się w rodzaju rusztu (podłoża z belek drewnianych, zachodzących na siebie i ułożonych równolegle¹²). W północno-wschodnim krańcu obiektu zlokalizowano drewniane bierwiono wbite pionowo. W południowej części obiektu, na poziomie bierwion drewnianych,

⁹ Obserwacje grobów wskazują, jak już wspomniano o tym wyżej, że starożytne wkopy rabunkowe miały regularne zarysy i zlokalizowane były na wysokości klatki piersiowej (OKULICZ, BURSCHE 1987: 212). Wydaje się, że ślady wkopów wykonanych przez archeologów niemieckich można jednoznacznie zidentyfikować przede wszystkim wtedy, gdy znajduje się w nich materiał nowożytny (fragmenty cegieł czy ceramiki), lub gdy przeprowadzona obserwacja zależności stratygraficznej jamy grobu i wkopu rabunkowego, wskazuje, iż wkop przecina warstwy młodsze, zalegające ponad stropem jamy grobowej. Nowożytne wkopy obejmowały zazwyczaj całą jamę grobową –

prawie na pełnej jej długości, wykraczając niejednokrotnie poza jej szerokość.

¹⁰ Obiekty 391 i 392 przecięto cięciem profilowym A-B, biegnącym od południowego wschodu na północny zachód. Obydwa obiekty przemieszane były jedynie w partii stropowej (stąd najprawdopodobniej w obiekcie 392 pojawiła się ceramika starożytna).

¹¹ Z obiektu 394 pobrano dwie próbki drewna do badań ¹⁴C (Hunter Collage w Nowym Jorku).

¹² Z obiektu 395 pobrano próbkę drewna do badań ¹⁴C (Hunter Collage w Nowym Jorku).

znaleziono duże fragmenty ceramiki¹³. Zdjęto warstwę kamieni zalegającą w wypełniku obiektu (kamienie spoczywały również na obrzeżach obiektu, ale nie tworzyły regularnego układu). Po zdjęciu warstw kamieni (silnie przepalonych, popękanych, mocno rozdrobnionych szczególnie w centralnej części obiektu) zlokalizowano koncentracje fragmentów ceramiki (Fig. 10, 11). Obiekt określony jako palenisko typu 1.

Obiekt 396 – zlokalizowany w południowej partii wykopu 4/03. Obiekt ma wymiary: na osi północ-południe – 0,52 m; na osi wschód-zachód – 0,48 m. Mocno zniszczony, na poziomie stropu o niezdefiniowanym kształcie. Przy narożniku D wykopu 4/03 znaleziono paciorek kubookteadryczny wykonany z fioletowego szkła. Podczas doczyszczania przybrał bardziej regularne zarysy zbliżone do koła. Wypełnik obiektu oznaczono numerami warstw: 15/03 – ciemnobrunatny, zbity piasek z niewielką ilością drobnych węgli drzewnych oraz 16/03 – drobnoziarnisty, jasnobrunatny piasek, bardzo zbity. Obiekt to prawdopodobnie zniszczony (lub wyeksplorowany przez archeologów niemieckich) grób popielnicowy (?).

Obiekt 397 – zlokalizowany w obrębie docinka A wykopu 4/03. Obiekt ma wymiary: na osi północ-południe – 1,55 m; na osi wschód-zachód – 1,77 m. Obiekt rysował się w planie jako dosyć nieregularna plama w kolorze czarno-brunatnym, zakłóconym od strony wschodniej oraz północno-zachodniej przez drzewa. Na stropie obiektu (Fig. 12) znaleziono kilka fragmentów ceramiki starożytnej. Wypełnik obiektu oznaczono numerami warstw: 32/03 – brunatny przemieszany piasek z fragmentami ceramiki starożytnej oraz 33/03 – czarny, mocno przepalony piasek z drobnymi węglami drzewnymi (warstwa użytkowa). Na spągu warstwy brunatnej odkryto fragmenty belek drewnianych. Po zdjęciu warstwy stropowej obiekt powiększył swój zasięg. Podczas doczyszczania ukazały się przepalone bierwiona oraz kamienie i duże fragmenty ceramiki. Obiekt określony jako mocno zniszczone palenisko typu 1.

Obiekt 398 – zlokalizowany w obrębie docinka B wykopu 4/03. Obiekt ma wymiary: na osi północ-południe – 1,70 m; na osi wschód-zachód – 1,20-1,07 m. Rysował się w partii stropowej jako nieregularne zaciemnienie, wyraźnie widoczne jedynie w partii centralnej, naruszone dwoma współczesnymi wkopami (Fig. 13). Obiekt w trakcie eksploracji zmienił kształt na bardzo regularny, zbliżony do okręgu. Wypełnik obiektu oznaczono numerami warstw: warstwa 17/03 – czarny, drobnoziarnisty, zbity piasek przemieszany z dużą ilością drobnych i dużych fragmentów węgli drzewnych (warstwa użytkowa); warstwa 18/03 – ciemnobrunatny piasek

z soczewkami jasno-brunatnego piasku (warstwa zasypiskowa); warstwa 19/03 – mocno pomarańczowy piasek (efekt działania wysokiej temperatury). W wypełniku obiektu znaleziono duże fragmenty ceramiki starożytnej oraz kamieni. W południowo-wschodniej partii obiekt przegłębiał się nieznacznie. W trakcie eksploracji pozyskano sporą liczbę fragmentów starożytnej ceramiki, zaś w stropowej wschodniej części obiektu wystąpiły w jego wypełniku nowożytnie cegły (które układały się w części obiektu naruszonej przez wkopy nowożytne). Obiekt określony jako zniszczone palenisko typu 2.

Obiekt 399 – zlokalizowany w obrębie wykopu 4/03. Obiekt ma wymiary: na osi północ-południe – 2,05 m; na osi wschód-zachód – 1,15 m. Obiekt rysował się w planie jako zaciemnienie kształtem zbliżone do rozwleczonego prostokąta. Wypełnik obiektu oznaczono numerami warstw: warstwa 22/03 – ciemnobrązowy, zbity piasek; 23/03 – ciemnopopielato-brązowy piasek przemieszany z fragmentami drobnych węgli drzewnych i ceramiki. Obiekt był mocno zniszczony poprzez wrośniętą pośrodku sosnę, uniemożliwiającą dokładną eksplorację. Został określony jako bardzo mocno zniszczone palenisko.

Obiekt 400 – zlokalizowany w obrębie docinka C wykopu 4/03. Obiekt ma wymiary: na osi północ-południe – 1,60 m; na osi wschód-zachód – 1,28 m. Obiekt rysował się w planie jako zbliżona do koła jama, zakłócona wkopem nowożytnym (cegły) w partii północnej obiektu. W trakcie eksploracji pozyskano fragmenty ceramiki starożytnej i drobne fragmenty kości oraz jeden ząb zwierzęcy. Obiekt nieokreślony.

Obiekt 401 – obiekt nowożytny.

Obiekt 402 – obiekt nowożytny wkopany w obiekt starożytny (?). Zniszczenie obiektu starożytnego potwierdzają znaleziska: dwu fragmentów dwóch różnych przęślików, szklanego paciorka w kolorze czerwonym, zdobionego czarnymi pasmami oraz fragmentów ceramiki starożytnej, znalezionych w odległości kilku centymetrów od siebie.

Obiekt 403 – zlokalizowany w sondażu 1. Obiekt ma wymiary: na osi północ-południe – 0,81 m; na osi wschód-zachód – 0,87 m. Obiekt rysował się w planie jako koliste zaciemnienie. Wypełnik obiektu w kolorze brunatnym oznaczono numerem warstwy 28/03. Znaleziono w nim bardzo drobne fragmenty węgielków drzewnych, pojedyncze drobne fragmenty mocno przepalonych kości i dużą ilość drobnych fragmentów ceramiki (cienkościenna, wyświecana ceramika grobowa), koncentrujących się w północno-zachodniej partii obiektu. Obiekt określony jako bardzo mocno zniszczony grób popielnicowy.

¹³ Z obiektu pobrano próbki ceramiki do badań termoluminescencyjnych (Hunter Collage w Nowym Jorku).

* * *

Osiem sezonów wykopaliskowych (sześć prowadzonych w latach osiemdziesiątych XX w. i dwa w latach 2003-2004) pozwoliło na określenie zasięgu cmentarzyska, jak również poszczególnych kategorii obiektów w obrębie stanowiska. Groby szkieletowe koncentrowały się w jego środkowej i zachodniej partii, pochówki ciała-palne gromadziły się w środkowej i południowo-wschodniej części stanowiska, w północnej i południowej partii cmentarzyska znajdowały się paleniska rusztowe, które przeplatały się z obiektami sepulkralnymi. Paleniska kamienne były natomiast zlokalizowane w północno-wschodniej i północnej partii stanowiska.

Interpretacja obiektów występujących na cmentarzysku w Krośnie jest bardzo utrudniona. Mamy tu do czynienia nie tylko z wkopami starożytnymi o charakterze rabunkowym, ale również z zakłóceniem jam grobowych w postaci pozostałości wykopów z niemieckich „badań” w roku 1896. Na przykład na 54 pewne groby szkieletowe¹⁴ aż w 49 pochówkach zarejestrowano zakłócenia pierwotnego układu warstw. Kontynuacja prac wykopaliskowych na cmentarzysku w Krośnie ma na celu zakończenie badań tego cmentarzyska kultury wielbarskiej, określenie jego zasięgu oraz datowania.

Będzie to w przyszłości stanowiło podstawę planowanej monografii tego stanowiska.

Literatura:

ANDRZEJOWSKI J., BURSCHE A.

1987 *Archeologia biblioteczna. Cmentarzysko kultury wielbarskiej w Krośnie stanowisko 1 i w Wielbarku, woj. elbląskie*, [in:] *Badania archeologiczne w woj. elbląskim w latach 1980-1983*, A. Pawłowski ed., Malbork, p. 233-277

BLUME E.

1915 *Die germanischen Stämme und die Kulturen zwischen Oder und Passarge zur römischen Kaiserzeit*, Würzburg, vol. II

BURSCHE A., CHOWANIEC R.

2001 *Puzderko brązowe z cmentarzyska kultury wielbarskiej w Krośnie, powiat pasłęcki*, [in:] *Officina Archaeologica Optima, Studia ofiarowane Jerzemu Okuliczowi-Kozarynowi w siedemdziesiątą rocznicę urodzin*, W. Nowakowski, A. Szela eds, Warszawa, p. 41-45

CHOWANIEC R.,

2005 *Kilka uwag na temat palenisk z birytualnego cmentarzyska w Krośnie, pow. pasłęcki*, [in:] *Europa barbarica. 25 lat archeologii w Masłomęczu*, P. Łuczkiwicz et al. eds, Lublin

GAERTE W.

1929 *Urgeschichte Ostpreussens*, Königsberg i. Pr.

INFORMATOR ARCHEOLOGICZNY

1981 *Badania archeologiczne za rok 1980*, Warszawa, p. 120

1982 *Badania archeologiczne za rok 1981*, Warszawa, p. 144

1987 *Badania archeologiczne za rok 1986*, Warszawa, p. 95-96

JENTZSCH A.

1896 *Bericht über die Verwaltung des Ostpreussischen Provinzialmuseums in den Jahren 1893-1895*, *Schriften der Phisikalisch-Ökonomischen Gesellschaft zu Königsberg in Pr.*, 37, p. 49-138

¹⁴ Statystyka obejmuje sezony badań wykopaliskowych prowadzonych z przerwami pomiędzy 1980 a 2002 r. Liczba grobów szkieletowych uległa zmniejszeniu podczas weryfikacji materiału (BURSCHE, CHOWANIEC 2001). Z pierwotnej liczby 56

grobów określonych jako szkieletowe (sezony 1980-1988) trzy zostały wykluczone, gdyż z powodu prawie całkowitego zniszczenia obiektów nie była możliwa ich identyfikacja. Jeden grób szkieletowy pochodzi z sezonu wykopaliskowego 2002.

MADYDA-LEGUTKO R.

1986 *Die Gürtelschnallen der römischen Kaiserzeit und der frühen Völkerwanderungszeit im mitteleuropäischen Barbaricum*, British Archaeological Report, International Series 360, Oxford

OKULICZ J., BURSCHE A.

1987 *Badania birytualnego cmentarzyska kultury wielbarskiej w Krośnie, na stanowisku 1 w województwie elbląskim*, [in:] *Badania archeologiczne w woj. elbląskim w latach 1980-1983*, A. Pawłowski ed., Malbork, p. 207-231

TEMPELMANN-MĄCZYŃSKA M.

1985 *Die Perlen der römischen Kaiserzeit und der frühen Phase der Völkerwanderungszeit im mitteleuropäischen Barbaricum*, Mainz am Rhein

ROKSANA CHOWANIEC (IA UW)

EXCAVATIONS IN KROSNO, COMMUNE PASŁĘK, SITE 1 IN SEASON 2002 AND 2003

SUMMARY

Excavations in the cemetery of the Wielbark Culture in Krosno (formerly known by its German name: Crossen or Krossen, Kr. Preussisch Holland), site 1, have been carried out for over a hundred years. The cemetery itself is situated on the flood terrace of Wąska River, hidden in small pine wood. The cemetery is dated from phase B₂/C₁ to C₂ of Roman period. The first discovery on the site was made in 1894, and first excavations were carried out in 1896 by A. Jentzsch and C. Kretschmann. Around 179 features have been found as a result of German excavations. However, it is not a realistic number of examined features as some of them were often marked with the same digit followed by a letter "a", "b", etc. Renewed excavations at the site were started by

Prof. J. Okulicz-Kozaryn on behalf of Institute of Archaeology of Warsaw University in 1890 and it have been continued in subsequent years by Prof. A. Bursche. In 2002 excavations were resumed again under author's leadership. Up to season 2003 402 features in total have been registered.

On the site have been localised three types of features: skeleton graves, urn graves and hearths, which are now one of the most interesting puzzles of the cemetery. In 2002 and 2003 have been excavated 25 features: 15 hearths, 2 devastated urn-graves and one skeleton grave, left of the features were strongly damaged or were modern.

(translated by the author)

Fig. 1. Krosno, gm. Pasłęk, lokalizacja stanowiska 1.

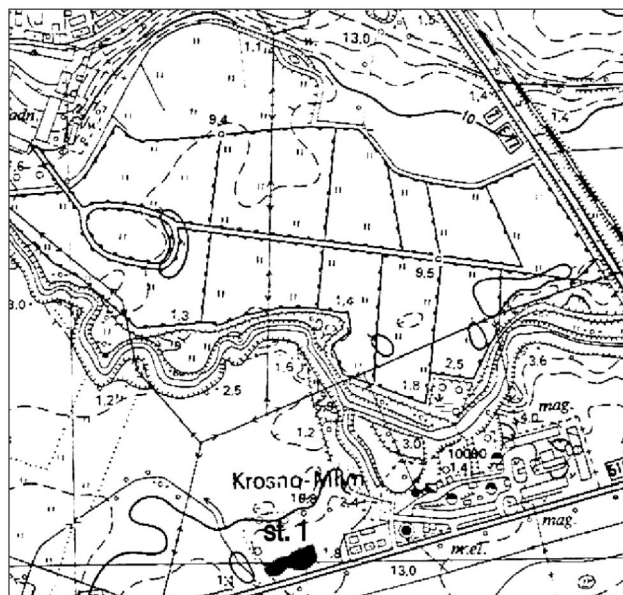
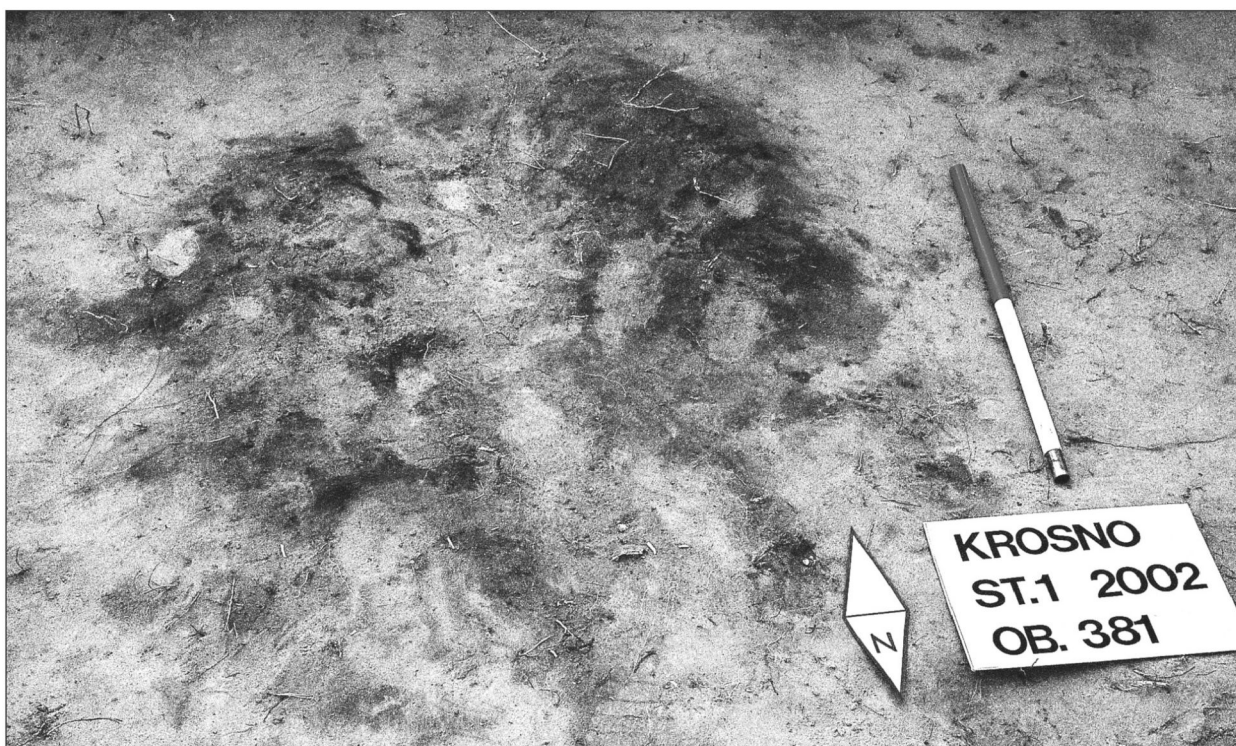


Fig. 2. Krosno, gm. Pasłęk, cmentarzysko kultury wielbarskiej. Fot. M. Bogacki



Fig. 3. Obiekt 381, palenisko typu 3. Fot. M. Bogacki



PLANSZA 6



Fig. 4. Obiekt 383, zniszczone palenisko typu 2. Fot. M. Bogacki



Fig. 5. Obiekt 387, palenisko typu 2 z pozostałościami bruku kamiennego. Fot. M. Bogacki

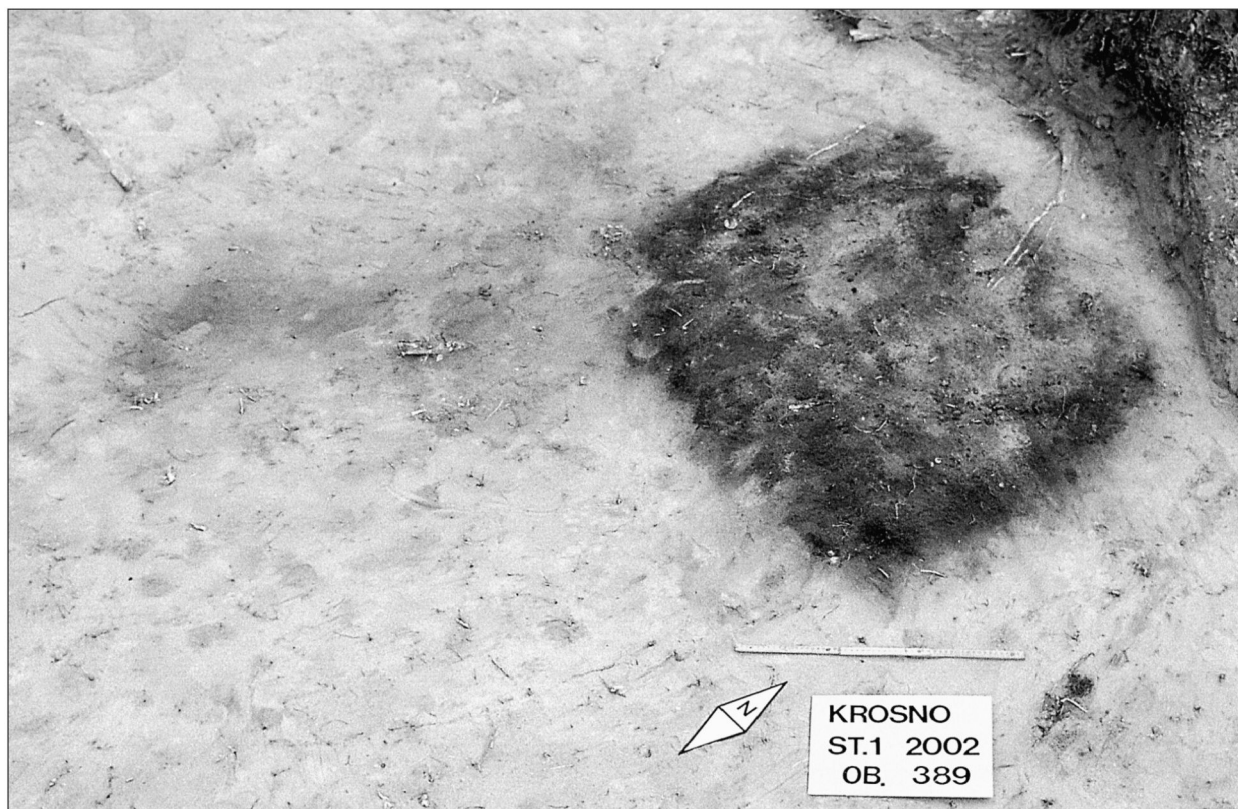


Fig. 6. Obiekt 389, palenisko rusztowe typu 1.
Fot. M. Bogacki



Fig. 7. Obiekt 390, strop grobu szkieletowego. Fot.
M. Bogacki

PLANSZA 8



Fig. 8. Obiekt 394, zniszczone palenisko typu 1. Fot. M. Bogacki



Fig. 9. Obiekt 395, palenisko rusztowe typu 1 z widocznym układem bierwion oraz brukiem kamiennym. Fot. M. Bogacki



Fig. 10. Obiekt 395, koncentracja ceramiki w palenisku rusztowym typu 1. Fot. M. Bogacki

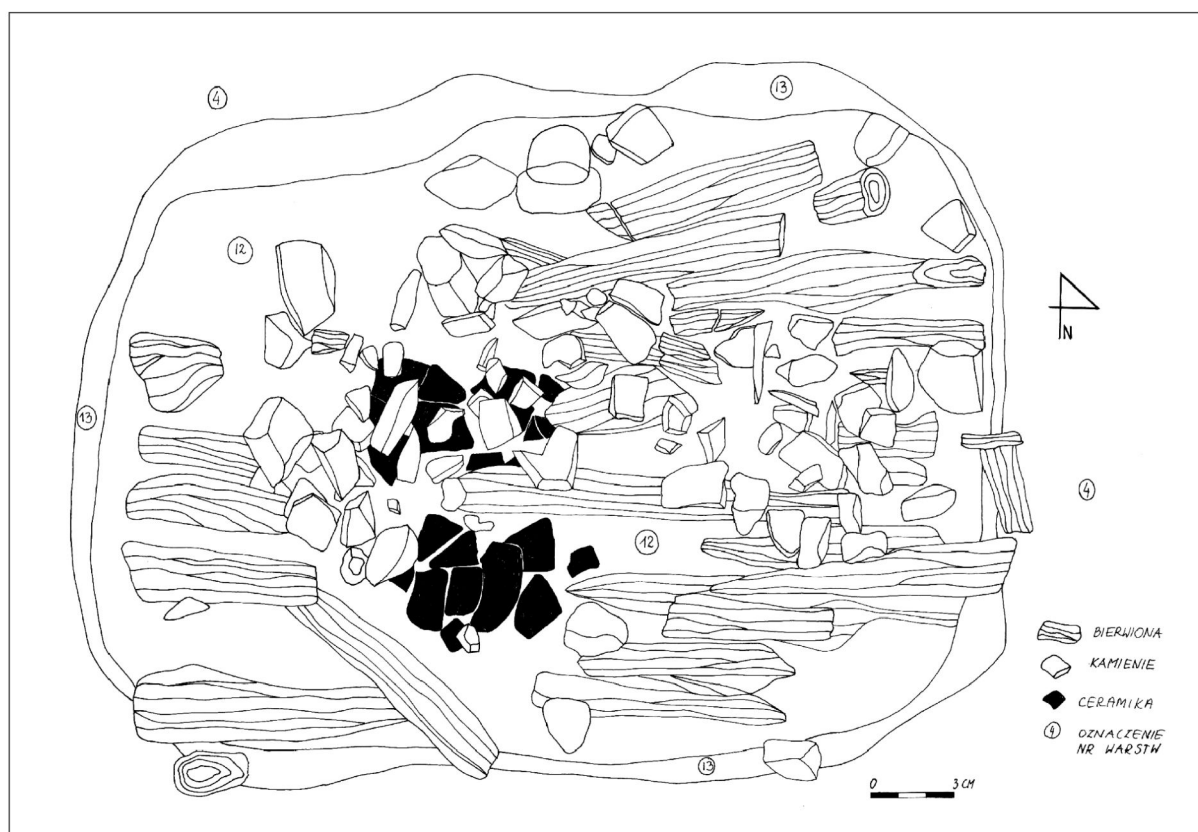


Fig. 11. Plan obiektu 395

PLANSZA 10



Fig. 12. Obiekt 397, mocno zniszczone palenisko typu 1. Fot. M. Bogacki

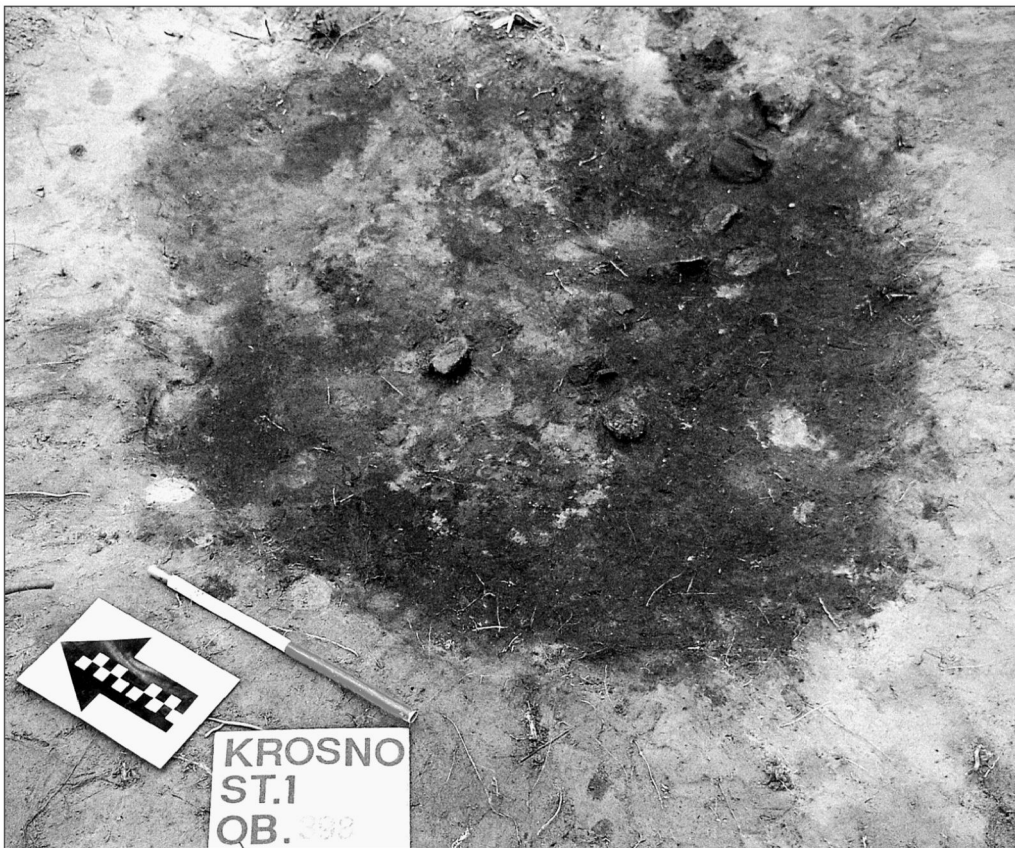


Fig. 13. Obiekt 398, zniszczone palenisko typu 2 z fragmentami ceramiki w wypełniku. Fot. M. Bogacki