

# Waluś, Adam

---

## Ząbie, st. X, woj. warmińsko-mazurskie : badania w roku 2010

---

Światowit 8 (49)/Fasc.B, 283-284

---

2009-2010

Artykuł został zdigitalizowany i opracowany do udostępnienia w internecie przez **Muzeum Historii Polski** w ramach prac podejmowanych na rzecz zapewnienia otwartego, powszechnego i trwałego dostępu do polskiego dorobku naukowego i kulturalnego. Artykuł jest umieszczony w kolekcji cyfrowej [bazhum.muzhp.pl](http://bazhum.muzhp.pl), gromadzącej zawartość polskich czasopism humanistycznych i społecznych.

Tekst jest udostępniony do wykorzystania w ramach dozwolonego użytku.

ADAM WALUŚ

## ZĄBIE, ST. X, WOJ. WARMIŃSKO-MAZURSKIE. BADANIA W ROKU 2010

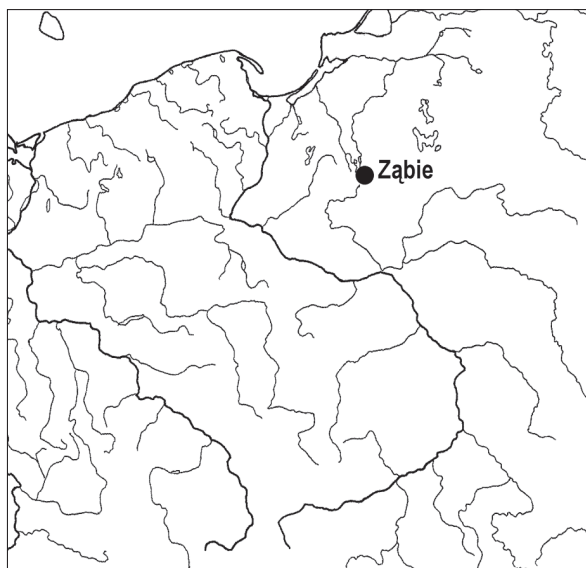
(PL. 151–153)

W 2010 roku, po dwuletniej przerwie, wznowione zostały badania wykopaliskowe na wielokulturowym stanowisku w Ząbiu, st. X (AZP 28-61/6), gm. Olsztynek, podjęte przez Instytut Archeologii Uniwersytetu Warszawskiego w 1997 roku. Prace terenowe, którymi kierował autor, finansowane były ze środków własnych UW.

Omawiane stanowisko położone jest na liczącej około 3,5 ha powierzchni wyspie, przylegającej obecnie do południowo-zachodniego brzegu Jeziora Łańskiego (**Ryc. 1, 2**). Relikty intensywnego zasiedlenia wyspy w kolejnych okresach pradziejowych koncentrują się w jej południowej partii, dlatego też to ona jest przedmiotem systematycznych badań wykopaliskowych.

Rezultaty dotychczas przeprowadzonych badań w postaci 650 obiektów, niemal wyłącznie jam o różnorodnej funkcji, kilkunastu tysięcy fragmentów ceramiki naczyniowej, wyrobów krzemienych, kamiennych, kościanych i rogowych, pozwalają na wyróżnienie co najmniej 4 faz użytkowania stanowiska. Fazę najstarszą reprezentują cztery pochówki szkieletowe, które łączyć można z kręgiem kultur z ceramiką sznurową (KALWAK, KARZEMAREK 2001: 86–90). Wyróżniają się zwłaszcza dwa z nich, tj. grób mężczyzny (obiekt 120B) wyposażonego w unikatowy garnitur ozdób bursztynowych (MANASTERSKI, PIASECKI, WALUŚ 2002) oraz dziecka (obiekt 398) z parą bogato zdobionych klamer do pasa, wykonanych z poroża (**Ryc. 3:1**). Druga faza, tym razem już gospodarczego wykorzystania wyspy, przypada na tzw. interstadium paraneolit-brąz, dla którego ramy chronologiczne zamykają się w latach 2600/2500–1100/1000 p.n.e. Pochodzące z tego okresu z Ząbia materiały źródłowe o wyraźnie synkretycznym charakterze określone zostały wstępnie jako zespoły typu Ząbie-Szestno (MANASTERSKI 2009).

Szczególnie intensywne osadnictwo na omawianym stanowisku miało miejsce we wczesnej epoce żelaza i związane było z kulturą kurhanów zachodniobałtyjskich. Z tym etapem gospodarczej eksploatacji wyspy i wód Jeziora Łańskiego łączyć można niemal 90% ogółu odkrytych dotąd obiektów archeologicznych, w postaci jam o różnorodnej gospodarczej funkcji. Incydentalnie tylko stanowisko w Ząbiu zasiedlane było we wczesnym średniowieczu. Zarejestrowano bowiem zaledwie trzy obiekty (jamy) z ceramiką naczyniową charakterystyczną dla XI–XII wieku i jeden metalowy zabytek w warstwie kulturowej, w postaci połowy mosiężnej bransolety o zdobionych końcach, którego metryka jest zapewne analogiczna (**Ryc. 3:4**).



W 2010 roku, w okresie od 1 do 22 września, badania wykopaliskowe przeprowadzono w południowo-zachodniej części wyspy (**Ryc. 2**). Przebadano obszar o powierzchni 187,5 m<sup>2</sup>, na którym odkryto 35 obiektów archeologicznych, przykrytych 25–30 cm warstwą kulturową. Wszystkie zarejestrowane obiekty to jamy o charakterze gospodarczym. W rzucie poziomym miały one kształt owalny lub kolisty, a ich średnice wahały się w granicach 80–120 cm. W przekroju ich zarzys przybierały natomiast kształty nieckowate lub workowate o płaskim dnie, a ich na ogół jednorodne wypełnienia, złożone z intensywnie czarnej warstwy nasyczonej spalenizną, osiągały miąższość do 60 cm. W kilku przypadkach, w spągowych partiach jam, wystąpiła mniej lub bardziej zwarta warstwa kredy jeziornej, którą pierwotnie zapewne wyłożone były ich dna. Uwagę zwraca fakt wystąpienia w przydennych partiach tego rodzaju obiektów znacznych ilości szczątków kostnych różnej wielkości ryb. Jest zatem wysoce prawdopodobne, że jamy te były wykorzystywane jako wędzarnie. W jednej z nich znaleziono m.in. zachowaną w całości igłę kościaną (**Ryc. 3:2**). Funkcje pozostałych określić można ogólnie jako gospodarcze lub śmietniskowe.

Czas powstania i użytkowania wszystkich odkrytych w 2010 roku obiektów odnieść można do wczesnej epoki żelaza i łączyć z działalnością ludności kultury kurhanów zachodniobałtyjskich. Na taką metrykę obiektów wskazuje przede wszystkim pochodząca z ich wypełnień ceramika naczyniowa (**Ryc. 4:6–9**). Posiada ona bowiem

wszelkie cechy technologiczne, formalne i stylistyczne, typowe dla wymienionej wyżej jednostki taksonomicznej (por. OKULICZ 1970; HOFFMANN 1999).

Oprócz dominujących materiałów z wczesnej epoki żelaza, w kilku obiektach oraz w obrębie warstwy kulturowej zarejestrowano fragmenty naczyń reprezentujących zespoły typu Ząbie-Szeszno (**Ryc. 4:1–5**). Zapewne z tym też ugrupowaniem kulturowym łączyć można część inwentarzy krzemiennych oraz kościanych i rogowych, m.in. fragmentarycznie zachowany toporek z poroża (**Ryc. 3:3**).

Stanowisko X w Ząbiu, z wyłączeniem jego etapu sepulkralnego, jest klasycznym przykładem osady o charakterze sezonowym. Na taki charakter stanowiska wskazuje nie tylko rodzaj odkrywanych obiektów archeologicznych i ich zawartość, lecz przede wszystkim brak relikwów jakiegokolwiek trwałej zabudowy mieszkalnej, i to zarówno z tzw. interstadium paraneolit-brąz, jak i z wczesnej epoki żelaza, czy nawet wczesnego średniowiecza. Czynnikiem determinującym okresowe osadnictwo była niewątpliwie możliwość korzystania z bogatych zasobów wód otaczających

wyspę (ryby, małże, ślimaki) przy równoczesnym, lecz również okresowym, wypasie bydła. Badania w Ząbiu dowodzą, że tego typu strategię gospodarcze realizowane były tu nie tylko przez społeczności paraneolityczne (zespoły typu Ząbie-Szeszno), lecz z powodzeniem także przez – charakteryzującą się stabilnym osadnictwem i typowo wytwórczą gospodarką – ludność kurhanów zachodniobałtyjskich z wczesnej epoki żelaza. Wyniki badań prowadzonych ostatnio także na innych, podobnie zlokalizowanych stanowiskach na Pojezierzu Mazurskim wskazują, że w III–I tysiącleciu p.n.e. na obszarze północno-wschodniej Polski tego typu zachowania stanowiły istotny element gospodarki żywieniowej.

Dr Adam Waluś  
Instytut Archeologii  
Uniwersytet Warszawski  
pabt.iauw@uw.edu.pl

## Literatura

HOFFMANN, M.

1999 *Źródła do kultury i osadnictwa południowo-wschodniej strefy nadbałtyckiej w I tysiącleciu p.n.e.*, Olsztyn.

KALWAK, G., KARCIŃSKI, P.

2001 *Schyłkowoneolityczny pochówek na stanowisku X w Ząbiu, gm. Stawiguda, pow. Olsztyn, woj. warmińsko-mazurskie*, „Światowit” II (XLIII)/B (2000), 86–90.

MANASTERSKI, D.

2009 *Pojezierze Mazurskie u schyłku neolitu i na początku epoki brązu w świetle zespołów typu Ząbie-Szeszno*, Warszawa.

MANASTERSKI, D., PIASECKI, K., WALUŚ, A.

2002 *Schyłkowoneolityczny grób szkieletowy z ozdobami bursztynowymi ze stanowiska X w Ząbiu, woj. warmińsko-mazurskie*, „Światowit” III (XLIV)/B (2001), 145–166.

OKULICZ, Ł.

1970 *Kultura kurhanów zachodniobałtyjskich we wczesnej epoce żelaza*, Warszawa.

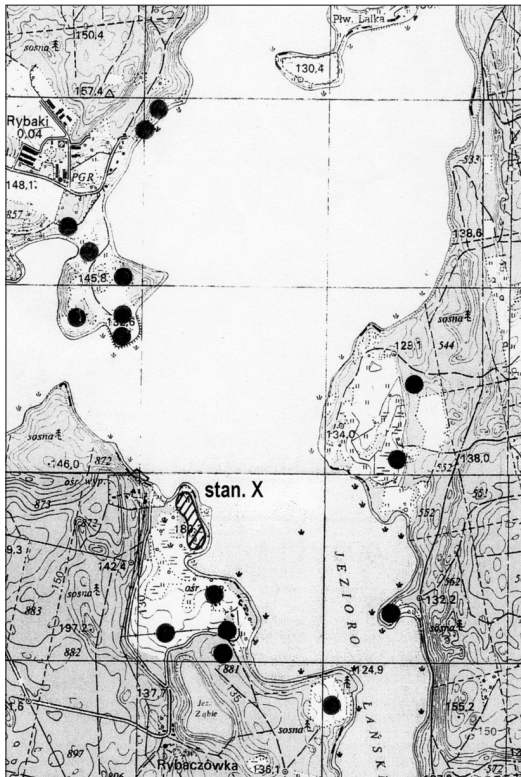
ADAM WALUŚ

## ZĄBIE, SITE X, THE WARMIŃSKO-MAZURSKIE VOIVODESHIP. EXCAVATIONS IN 2010

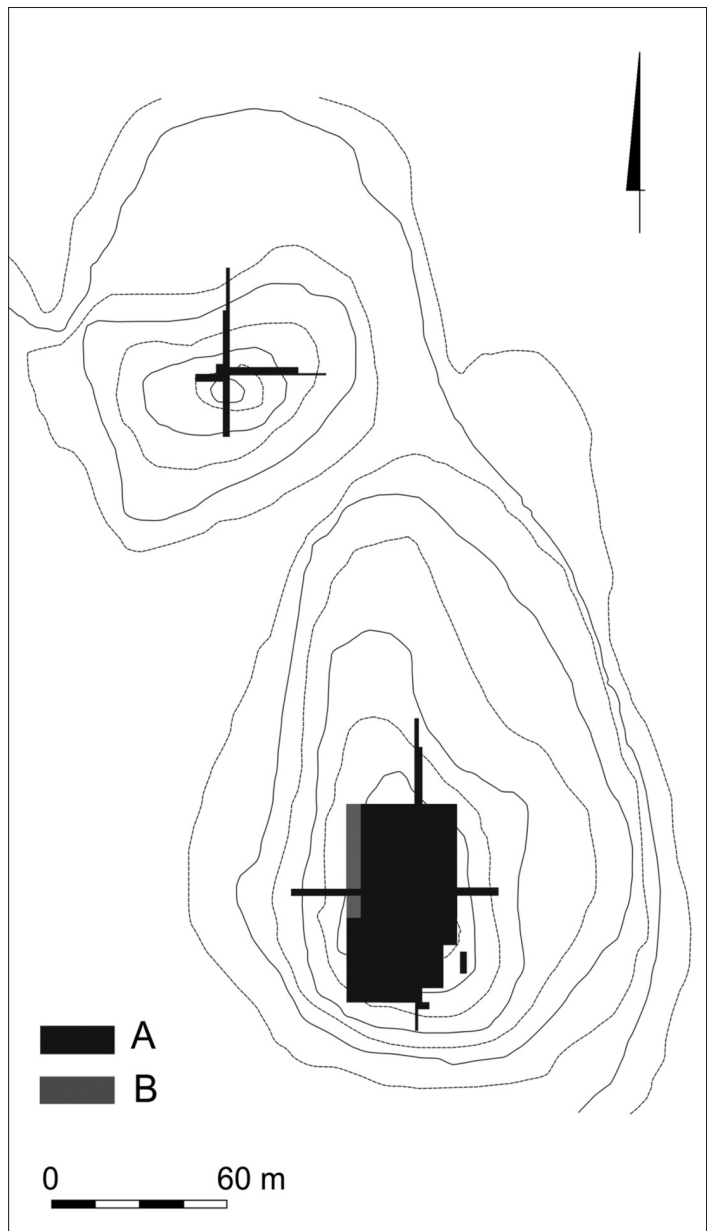
Examinations at Site X in Ząbie were carried out in 1997–2007 and in 2010 (**Figs. 1, 2**). Four settlement phases were identified. The earliest one was related to population of the Corded Ware Culture who used the island as a place to deposit at least four burials (**Fig. 3:1**). The second phase is represented by remains of settlement from the Para-Neolithic – Bronze Age transition stage (2600/2500–

1100/1000 BC) (**Fig. 4:1–5**). Intensification of seasonal settlement at the discussed site took place in the Early Iron Age (the West Balt Barrow Culture) (**Fig. 4:6–9**). In the early Middle Ages (10<sup>th</sup>–12<sup>th</sup> c.) the island was only sporadically settled (**Fig. 3:4**).

*Translated by Grzegorz Żabiński*



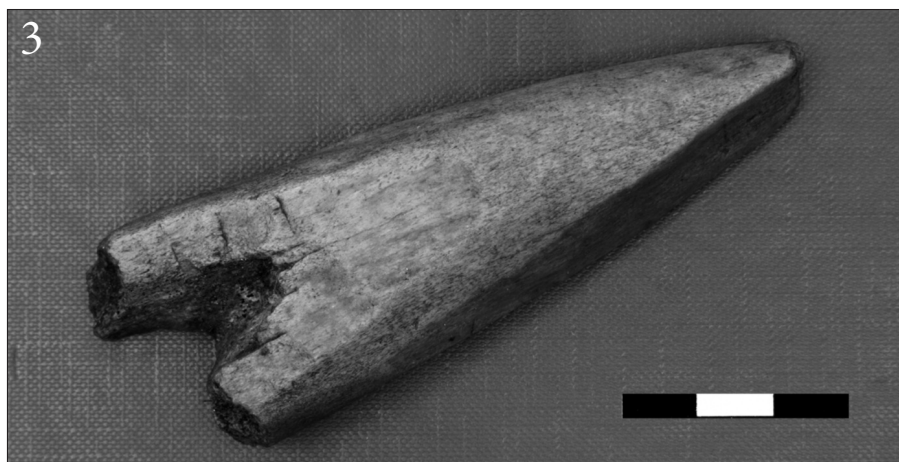
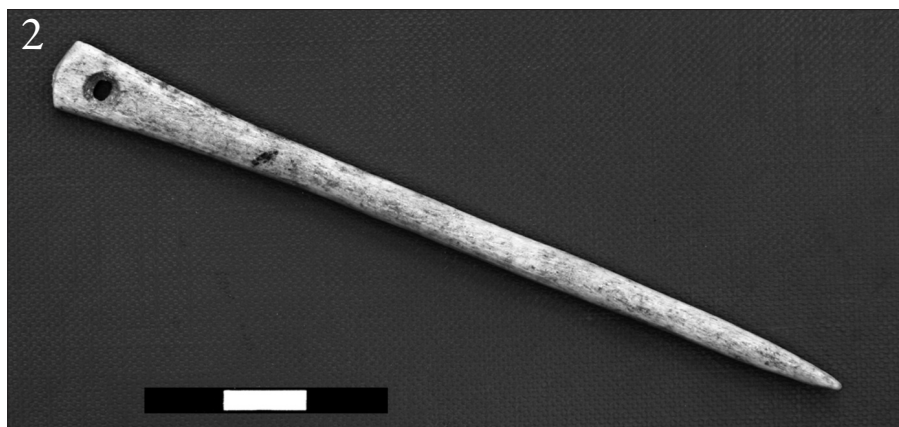
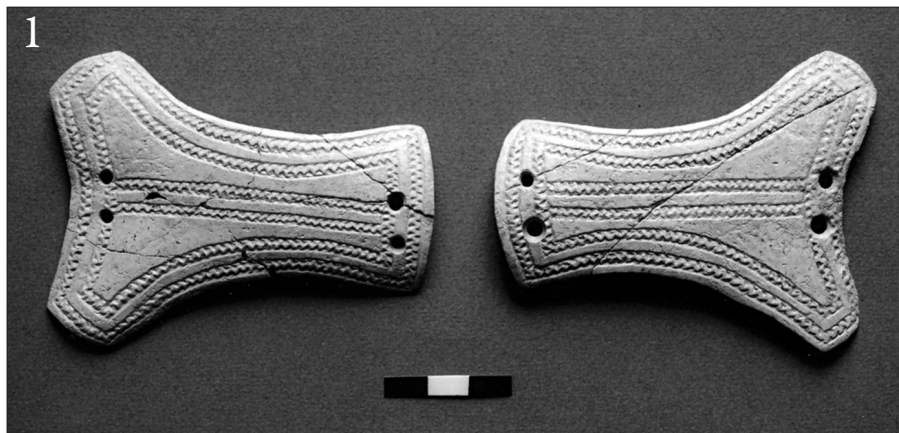
Ryc. 1. Położenie stanowiska X w Ząbiewie.  
Fig. 1. Location of Site X in Ząbiewo.



Ryc. 2. Plan sytuacyjny stanowiska X w Ząbiewie z zaznaczonym obszarem badań w latach 1997–2007 (a) oraz w 2010 roku (b).

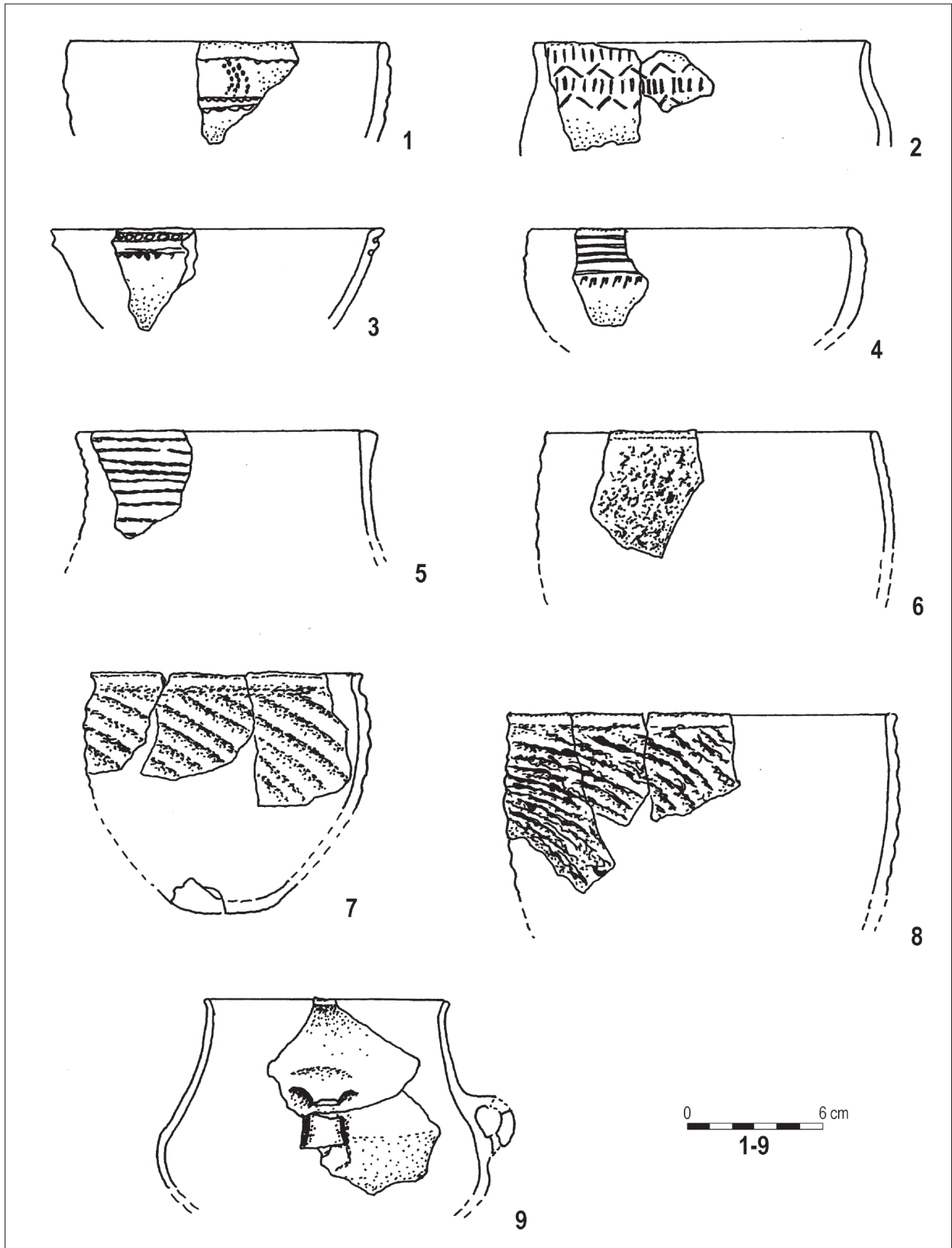
Fig. 2. Situation plan of Site X in Ząbiewo with the marked area of examinations in 1997–2007 (a) and in 2010 (b).

## PLANSZA 150



Ryc. 3. Ząbie, st. X. Wybór za-  
bytków: 1 – rogowe klamry  
do pasa (obiekt 398); 2 – igła  
kościanna (obiekt 641); 3 – to-  
porek rogowy (warstwa kultu-  
rowa); 4 – bransoleta mosięż-  
na (warstwa kulturowa) (fot.  
P. Kobek, M. Dąbski).

Fig. 3. Ząbie, Site X. Selection  
of finds: 1 – antler belt buck-  
les (Feature 398); 2 – bone  
needle (Feature 641); 3 – an-  
tler hatchet (cultural layer);  
4 – brass bracelet (cultural  
layer).



Ryc. 4. Ząbie, st. X. Wybór ceramiki: 1-5 – ceramika z interstadium paraneolit-brąz (zespoły typu Ząbie-Szestno); 6-9 – ceramika kultury kurhanów zachodniobałtyjskich z wczesnej epoki żelaza (rys. S. Domaradzka).

Fig. 4. Ząbie, Site X. Selection of pottery: 1-5 – pottery from the Para-Neolithic – Bronze Age transition stage (assemblages of Type Ząbie-Szestno); 6-9 – pottery of the West Balt Barrow Culture from the Early Iron Age.