

Władysława Roszyk

Petrykozy, woj. mazowieckie : badania w 2011 roku

Światowit : rocznik poświęcony archeologii przeddziejowej i badaniom
pierwotnej kultury polskiej i słowiańskiej 9 (50)/B, 331-336

2011

Artykuł został opracowany do udostępnienia w internecie przez Muzeum Historii Polski w ramach prac podejmowanych na rzecz zapewnienia otwartego, powszechnego i trwałego dostępu do polskiego dorobku naukowego i kulturalnego. Artykuł jest umieszczony w kolekcji cyfrowej bazhum.muzhp.pl, gromadzącej zawartość polskich czasopism humanistycznych i społecznych.

Tekst jest udostępniony do wykorzystania w ramach
dozwolonego użytku.

WŁADYSŁAWA ROSZYK

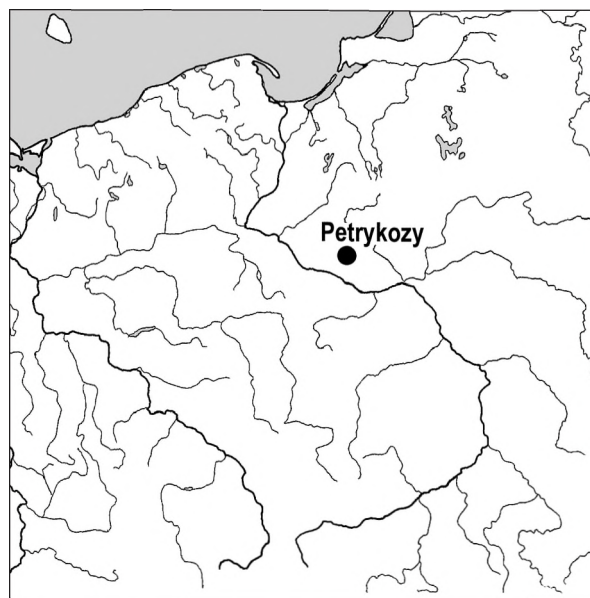
PETRYKOZY, WOJ. MAZOWIECKIE. BADANIA W 2011 ROKU

W terminie od 7 do 27 sierpnia 2011 r. kontynuowano badania ratownicze na cmentarzysku kultury fuzyckiej i przeworskiej w miejscowości Petrykozy, st. 3 (AZP 45-55/44), gm. Zawidz. Prace były współfinansowane przez Wojewódzki Urząd Ochrony Zabytków Województwa Mazowieckiego, Delegaturę w Płocku, oraz Instytut Archeologii Uniwersytetu Warszawskiego. Badaniami kierowała autorka, a brali w nich udział studenci IA UW.

Cmentarzysko położone jest w środkowym biegu rzeki Sierpienicy, po jej prawej stronie. Zlokalizowane jest ono na stoku doliny, w miejscu występowania piasku gliniastego, przykrytego cienką warstwą wodnolodowcowych piasków i żwirów. Na terenie stanowiska prowadzona jest intensywna działalność rolnicza, co – wraz z naturalnymi procesami erozyjnymi zachodzącymi na stoku doliny – powoduje ustawiczne niszczenie nekropoli.

Stanowisko zostało odkryte w 2001 roku przez L. Berdułę w ramach Archeologicznego Zdjęcia Polski. W 2004 r., na wniosek Wojewódzkiego Urzędu Ochrony Zabytków Województwa Mazowieckiego, Delegatury w Płocku, przeprowadzono tu badania sondażowe, które ujawniły dużą skalę jego zniszczenia, a od 2007 roku prowadzone są tu badania o charakterze ratowniczym (ROSZYK 2011: 235).

W 2011 roku badaniami objęto teren położony na skraju stanowiska. Wytyczono 3 wykopy (nr XVI–XVIII) o łącznej powierzchni 322,5 m². Na powierzchni zalegała warstwa humusu współczesnego, tj. szarego piasku z drobi-



nami węgla drzewnych. Znalezione w nim fragmenty ceramiki, nieliczne przepalone kości, krzemienie i przedmioty metalowe, m.in. nit, fragment noża oraz bliżej nieokreślony przedmiot brązowy. W wykopie XVIII odsłonięto kolejne już fragmenty współczesnych wkopów do drenażu pól i wybierzysko żwiru. Znalezione w jego warstwie zasypiskowej (nr 146) szeląg litewski¹ (Ryc. 1), a także fragmenty

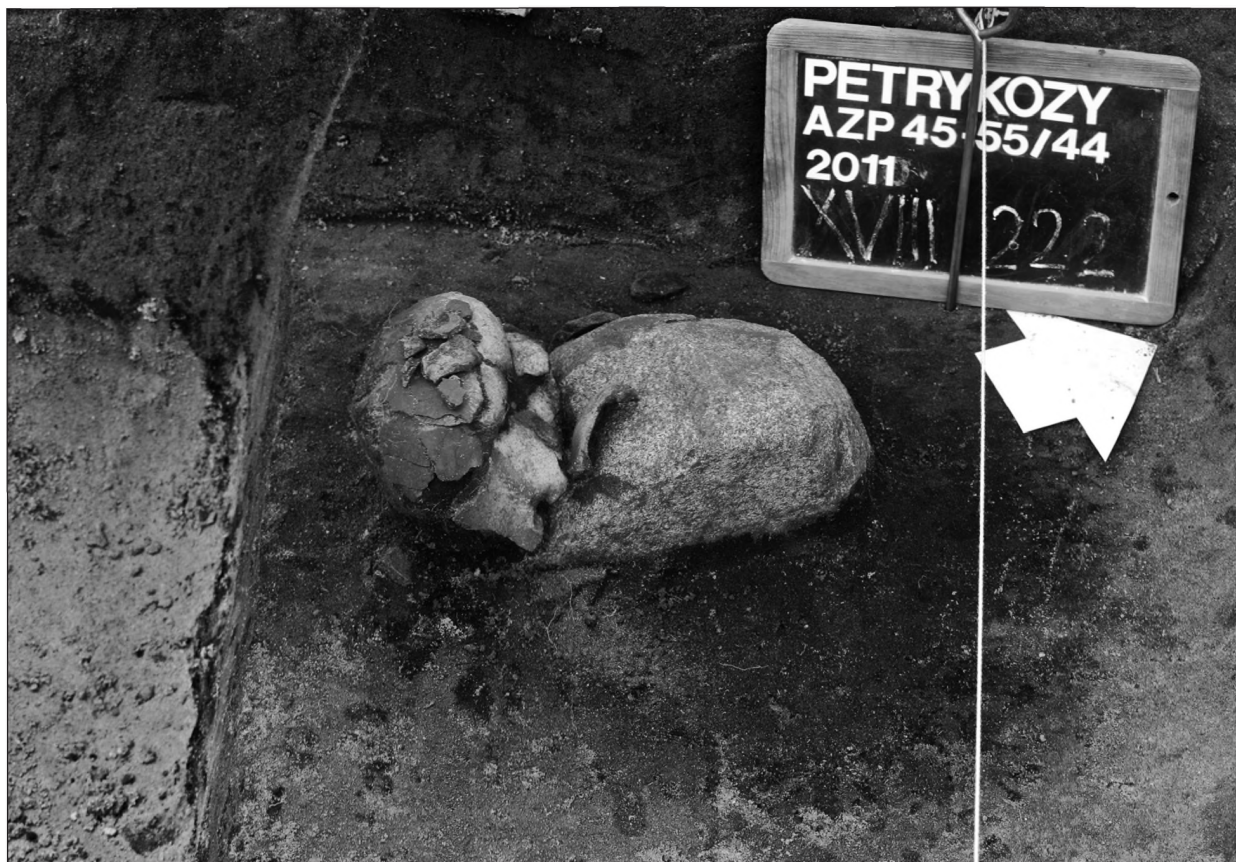
Ryc. 1. Petrykozy, st. 3. Szeląg litewski (tzw. boratynka) z warstwy zasypiskowej (nr 146) wybierzyska żwiru (fot. M. Bogacki, M. Dąbski).

Fig. 1. Petrykozy, Site 3. Lithuanian shilling (boratynka) from the fill layer (No. 146) of a gravel pit.



¹ Szeląg litewski (boratynka) miedź, wybity prawdopodobnie w 1661 roku (Ujazdów). Na awersie Jan II Kazimierz, na rewersie

Pogoń (KOPICKI 1995). Monetę określił mgr Andrzej Olsienkiewicz z IA UW.



Ryc. 2. Petrykozy, st. 3. Grób 222 kultury łużyckiej z naczyniem (fot. W. Roszyk).

Fig. 2. Petrykozy, Site 3. Grave 222 of the Lusatian Culture with a vessel.

ceramiki, pozwalają sądzić, że zasypanie dołów wybierzyska i wyrównanie terenu nastąpiło zapewne pod koniec XVII wieku. Prawdopodobnie również wtedy doszło do zniszczenia grobów nr 131 i 197, których rozwleczone wypełniska zalegały w warstwie nr 146.

Podczas badań odsłonięto 8 grobów kultury łużyckiej, grób kultury przeworskiej i palenisko z okresu średniowiecza. Zarejestrowano również innego rodzaju obiekty, które należy zapewne wiązać z wyżej wymienionymi kulturami. Wśród nich wyróżniono: 11 jam o nieokreślonej funkcji, 12 dołków postępowych i 13 zniszczonych jam, prawdopodobnie grobowych. Te ostatnie, uchwycone na poziomie stropu calca, zachowały się tylko częściowo. Wielkością i kształtem oraz barwą i strukturą wypełniska nie odbiegają one od zarejestrowanych na cmentarzysku pochówków obu kultur. Były to jamy średniej wielkości, o zarysach w planie nieregularnych lub owalnych. Ich profile były nieckowate lub nieregularne, o głębokościach do 24 cm. W niektórych jamach stwierdzono obecność kamieni, a także nieliczne i niecharakterystyczne fragmenty ceramiki, krzemienie, mniejszą lub większą ilość węgla drzewnych, grudki polepy i pojedyncze przepalone kości.

Osobną grupę obiektów stanowią jamy o nieokreślonej funkcji. Ich obecność na cmentarzysku wskazuje, że były one związane prawdopodobnie ze zwyczajami

pogrzebowymi. Jednakże zawartość wypełnisk nie pozwala na bliższe określenie ich funkcji. Jamy te miały nieregularne lub owalne zarysy, o wymiarach od 0,5×0,7 m do 1,54×1,70 m, a ich profile miały kształty nieregularne, nieckowate lub prostokątne z zaokrąglonymi narożnikami, o głębokościach od 16 do 40 cm. Ich piaskowe wypełniska były barwy czarnej lub brązowoszarej, albo szarej z jasnoszarymi obrzeżami, i zawierały nieliczne fragmenty ceramiki, krzemienie, niekiedy grudkę polepy lub węgle drzewne. Dno jednej z jam (nr 254) wyłożono kamieniami.

Między grobami i jamami odsłonięto obiekty, które z racji niewielkich rozmiarów mogą być śladami po wkopanych lub wbitych słupach. Mogły one stanowić część bliżej nieokreślonej konstrukcji drewnianej lub też są śladami po naziemnych oznaczeniach grobów. W planie jamy te były kształtu owalnego lub nieregularnego, o wymiarach od 0,15×0,20 m do 0,33×0,47 m, a ich profile miały zarysy nieregularne, nieckowate lub zbliżone do nieckowatego. Zalegały w nich warstwy czarno-brązowo-szarego lub jasnoszaro-jasnobrązowego piasku. Niekiedy na dnie jam stwierdzano obecność kamieni.

W wykopach XVI–XVIII odsłonięto 8 ciałopalnych grobów jamowych z resztkami stosu północnomazowieckiej grupy kultury łużyckiej (nr 219, 222, 223, 230, 238, 244, 252), w tym jeden prawdopodobnie zbiorowy



Ryc. 3. Petrykozy, st. 3. Grób popielnicowy (nr 228) kultury przeworskiej – popielnica z przystawkami (fot. W. Roszyk).

Fig. 3. Petrykozy, Site. 3. Urn grave (No. 228) of the Przeworsk Culture – urn with additional vessels.

(nr 235/A, B). Podobnie jak groby odkryte w poprzednich latach, ich jamy miały w planie mniej lub bardziej owalne kształty, o wymiarach od 0,3×0,6 m do 1,54×1,70 m, a w profilu były nieckowate. Ich piaskowe wypełniska były czarne z dużą ilością węgla drzewnych, o miąższości od 8 do 57 cm. Zawierały przeważnie fragmenty ceramiki i drobne przepalone kości. W niektórych grobach wystąpiły grudki polepy i krzemienie. Tylko w nielicznych grobach stwierdzono obecność przedmiotów metalowych: kulki stopionego brązu (groby nr 219, 223), fragment szpili brązowej (grób nr 238), czy ślad po zabytku brązowym w postaci zielonego osadu na kamieniu (grób nr 223). Często do jam grobowych wkładano kamienie. W grobie nr 222 leżało naczynie, częściowo oparte o kamień, nie zawierające kości (Ryc. 2), które rozproszone były w obrębie całej jamy. W części wschodniej stanowiska odsłonięto pierwszy na cmentarzysku, prawdopodobnie zbiorowy grób (nr 235/A, B). Był to obiekt zniszczony, zatem jego wielopochówkowy charakter jest tylko przypuszczeniem. W planie miał kształt wydłużonego owalu, o wymiarach 0,70–1,20 × 3,42 m, zorientowanego dłuższą osią na linii N-S. W profilu nieregularnej jamy grobowej można było wyróżnić 3 jej partie. Charakterystyka ich wypełnisk była identyczna: czarny piasek, przesycony węglami drzewnymi. Odsłonięte w stro-

skupiskach, w części północnej i południowej. Natomiast w obrębie całej warstwy wypełniska występowały drobne przepalone kości, krzemienie i pojedyncze fragmenty ceramiki. Wokół zarysu grobu odsłonięto 6 dołków posłupowych, których jednak nie można w sposób pewny wiązać z tym obiektem. Opisane groby można wstępnie datować na podstawie materiału ceramicznego na schyłek III i na IV okres epoki brązu.

W południowo-zachodniej części cmentarzyska odsłonięto kolejny już, dobrze zachowany ciałopalny grób popielnicowy (nr 228) kultury przeworskiej (Ryc. 3). Bezpośrednio pod warstwą orną odsłonięto wylewy zalegających w nim naczyń. Wokół nich zarejestrowano niewyraźny owalny zarys, o wymiarach 0,45×0,46 m. Jama grobowa miała profil nieckowaty o głębokości 50 cm. Jej piaszczyste, jasnobrązowe wypełnisko w części spagowej zawierało resztki stosu pogrzebowego w postaci czarnych przebarwień. Na dnie jamy stała popielnica przykryta misą. Obok niej zdeponowane były przystawki, położone jedna na drugiej. Na samym dnie znajdowały się fragmenty naczyń: garnka, a na nim – miseczki, a także dwóch całych kubków leżących na boku. Na kubkach stały dwa garnki, a na wysokości wylewu popielnicy – dwie kolejne misy. Brak śladów wtórnego przepalenia naczyń świadczy, że nie miały one kontaktu z ogniem stosu pogrzebowego. W po-



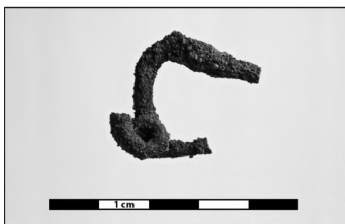
a



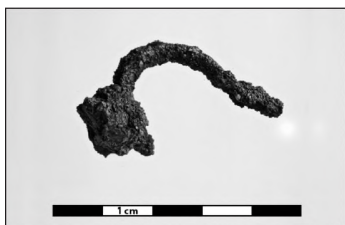
b



c



d



e

Ryc. 4. Petrykozy, st. 3. Zabytki żelazne z grobu popielnicowego nr 228: a – grot z asymetrycznie wycinanym liściem; b – tok; c – długi nóż; d, e – fragmenty dwóch zapinek odmiany *geschweifite* (fot. M. Bogacki, M. Dąbski).

Fig. 4. Petrykozy, Site 3. Iron finds from urn Grave 228: a – spearhead with asymmetrically shaped blade; b – butt cap; c – long knife; d, e – fragments of two brooches (*geschweifite Fibeln*).

piełnicy, na kościach, leżał grot z asymetrycznie wycinanym liściem, typu 7c wg T. Bochnaka (2005:77) (**Ryc. 4:a**), tok typu I wg B. Kontnego (1999: 128) (**Ryc. 4:b**), długi nóż (**Ryc. 4:c**), fragmenty dwóch zapinek odmiany *geschweifite*, w tym przynajmniej jedna z górną cięciwą (**Ryc. 4:d,e**). Zapinki należą do prostej, drucikowatej formy, zapewne typu Ma wg Th. Völlinga (1995: 193–198). W bezpośrednim sąsiedztwie grobu znaleziono drugi, mniejszy tok. Na podstawie zabytków metalowych grób można pewnie datować na fazę A₃ młodszego okresu przedrzymskiego.

W północno-zachodniej części stanowiska, położonej od strony starorzecza rzeki Sierpienicy, odsłonięto palenisko (nr 208) z okresu średniowiecza. Obiekt zlokalizowany jest w pobliżu średniowiecznej osady (st. 4)². Jego owalny zarys, o wymiarach 1,15×2,17 m, dłuższą osią zorientowany był na linii NW-SE. Nieckowata jama miała głębokość 28 cm, a jej piaszczyste, czarne wypełnisko zawierało dużą ilość węgla drzewnych. Palenisko miało prawdopodobnie bliżej nieokreśloną konstrukcję kamienną,

zapewne oblepioną gliną. Wskazuje na to obecność trzech dużych kamieni, leżących na obrzeżach jamy w części południowo-wschodniej, i mniejszych w jej wnętrzu, a także dużej ilości grudek polepy w stropowej części jamy. W wypełnisku zalegały fragmenty ceramiki średniowiecznej, krzemień i nieprzypalone kości zwierzęce ze śladami konsumpcyjnymi, w tym kość ze śladami obróbki.

Pozyskane źródła, pomimo niewielkiej liczby dobrze zachowanych obiektów, wzbogacają wiedzę o sposobach grzebania zmarłych miejscowej ludności kultury łużyckiej i kultury przeworskiej. Ponadto uzupełniają one skąpą bazę źródłową dla prehistorii osadnictwa dorzecza Sierpienicy i z tego powodu zasługują na uwagę badawczą.

Mgr Władysława Roszyk
Instytut Archeologii
Uniwersytet Warszawski
w.roszyk@uw.edu.pl

Literatura

- BOCHNAK T.
2005 *Uzbrojenie ludności kultury przeworskiej w młodszym okresie przedrzymskim*, Rzeszów.
- KONTNY B.
1999 *Znaleziska toków z obszaru kultury przeworskiej, „Światowit” I (XLII)/B*, 128–137.
- KOPICKI E.
1995 *Ilustrowany skorowidz pieniędzy polskich i z Polską związanych*, Warszawa.
- ROSZYK W.
2011 *Petrykozy, woj. mazowieckie. Badania w latach 2009–2010, „Światowit” VIII (XLIX)/B (2009–2010)*, 235–238, pl. 127–129.
- VÖLLING TH.
1995 *Studien zu Fibelformen der jüngeren vorrömischen Eisenzeit und ältesten römischen Kaiserzeit, „Bericht der Römisch-Germanischen Kommission” 75 (1994)*, 147–282.

² Cmentarzysko (st. 3) położone jest w odległości około 300–400 m od średniowiecznej osady (st. 4; por. ROSZYK 2011: 235).

WŁADYSŁAWA ROSZYK

PETRYKOZY, THE MAZOWIECKIE VOIVODESHIP. EXCAVATIONS IN 2011

In August 2011 rescue excavation works were carried out at Site 3 (AZP 'Archeologiczne Zdjęcie Polski – Archaeological Record of Poland' 45-55/44) at Petrykozy, the Zawidz Commune. They were directed by the author. Students of the Institute of Archaeology of the University of Warsaw also participated in them. The exploration encompassed the area of 322.5 m². 8 graves of the Lusatian Culture, 1 grave of the Przeworsk Culture and 1 hearth from the Medieval Period were discovered. Furthermore, features of other kind were also recorded and they should perhaps be related to the afore-mentioned cultures. Among the discovered features the following ones were identified: 11 pits of undefined function, 12 post-holes and 13 destroyed pits, possibly grave ones. Moreover, a Lithuanian copper shilling (so-called *boratynka*) was found (Fig. 1). It was probably minted in 1661.

8 cremation pit graves with remains of funeral pyres (Fig. 2), including 1 possibly mass grave (235/A, B), are to be related to the Lusatian Culture. Based on ceramic finds, they can be preliminarily dated to the end of Period III and Period IV of the Bronze Age.

In the south-western part of the cemetery a cremation urn grave (No. 228) of the Przeworsk Culture was discovered (Fig. 3). In a trough-like pit there was an urn,

covered with a bowl, as well as additional vessels. In the urn, a spearhead was deposited on the bones. The spearhead has an asymmetrically shaped blade and it belongs to Type 7c according to Bochnak (2005: 77) (Fig. 4:a). Other finds included a butt cap of Type I according to Kontny (1999: 128) (Fig. 4:b), a long knife (Fig. 4:c) and fragments of 2 curved brooches (*geschweifte Fibeln*) with an upper cord (Fig. 4:d,e). Based on metal finds the grave can be surely dated to Phase A₃ of the Late Pre-Roman Period.

In the north-western part of the site, on the side of an oxbow lake of the River Sierpienica, an oval hearth (No. 208) from the Medieval Period was exposed. It probably had a undefined stone construction, perhaps plastered with clay. The fill of the hearth contained fragments of medieval pottery, flint and unburnt animal bones with post-consumption traces.

The acquired sources, in spite of a small number of well-preserved features, enrich our knowledge on the ways of burying the dead in the local populations of the Lusatian and the Przeworsk Cultures. Furthermore, they complete a modest source base for the prehistory of settlement of the River Sierpienica basin and thus deserve research attention.

Translated by Grzegorz Żabiński