

Krzysztof Stefański

Sankt Petersburg – Łódź – Moskwa : o wzajemnych relacjach architektonicznych na przełomie XIX i XX wieku

Sztuka Europy Wschodniej Искусство Восточной Европы Art of Eastern Europe 1, 279-291

2013

Artykuł został opracowany do udostępnienia w internecie przez Muzeum Historii Polski w ramach prac podejmowanych na rzecz zapewnienia otwartego, powszechnego i trwałego dostępu do polskiego dorobku naukowego i kulturalnego. Artykuł jest umieszczony w kolekcji cyfrowej bazhum.muzhp.pl, gromadzącej zawartość polskich czasopism humanistycznych i społecznych.

Tekst jest udostępniony do wykorzystania w ramach dozwolonego użytku.

POLSKA – ROSJA: SZTUKA I HISTORIA
 ПОЛЬША – РОССИЯ: ИСКУССТВО И ИСТОРИЯ
 TOM I

Krzysztof Stefański
 Uniwersytet Łódzki

Sankt Petersburg – Łódź – Moskwa.
 O wzajemnych relacjach architektonicznych
 na przełomie XIX i XX wieku

Okres najbardziej intensywnego rozwoju Łodzi, jako jednego z najważniejszych w Europie ośrodków przemysłu włókienniczego, przypada na czasy gdy miasto – po zlikwidowaniu autonomii Królestwa Polskiego po powstaniu styczniowym – znajdowało się pod bezpośrednimi rządami rosyjskimi, wchodząc w skład guberni piotrkowskiej. Miało to znaczący wpływ na dziedzinę urbanistyki i architektury miasta, które w tym czasie weszło w okres dynamicznego rozwoju, trwający do pierwszej wojny światowej. Łódź w szybkim czasie wyrosła na drugi pod względem znaczenia, po Warszawie, ośrodek architektury na ziemiach Królestwa Polskiego. Okres ten związany był z działalnością Hilarego Majewskiego (1838–1892), piastującego w latach 1872–1892 stanowisko architekta miejskiego Łodzi, co zapoczątkowało również ścisłe związki architektury miasta z carską stolicą – Sankt Petersburgiem.

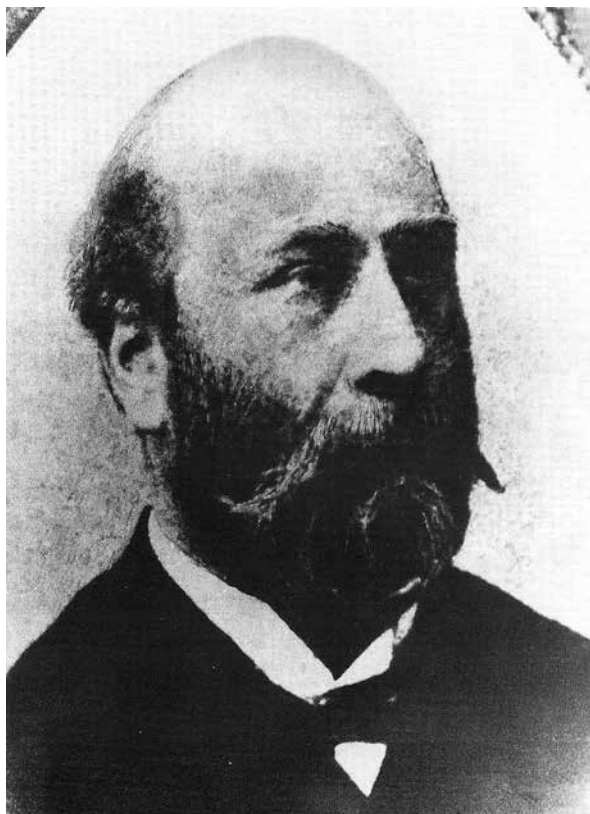
Majewski – syn kominiarza z Radomia – kształcił się i praktykował w Warszawie (il. 1). W 1859 roku otrzymał stypendium rządu Królestwa Polskiego, które umożliwiło mu podjęcie studiów w petersburskiej Cesarskiej Akademii Sztuk Pięknych. Miały one charakter uzupełniający i trwały trzy lata. Architekt ukończył je w sierpniu 1861

roku otrzymując tytuł „artysty klasowego 14 klasy i równocześnie złożył podanie do władz Akademii Sztuk Pięknych o przyznanie stypendium na wyjazd za granicę, celem „kontynuacji nauki „¹ Majewski – niczym nie wyróżniający się student pochodzący z nizin społecznych – stypendium otrzymał, a jego program stypendialny obejmował dłuższy pobyt we Włoszech, a następnie podróż przez Francję, Belgię, Bawarię, Prusy i Anglię.² Co zaskakujące pobyt planowany początkowo na dwa lata przedłużył się do blisko siedmiu lat. W styczniu 1868 roku Majewski zwraca się listownie do Ministra Carskiego Dworu księcia o przesłanie pieniędzy na zakup fachowej literatury i na powrót do Rosji, jednocześnie prosząc o zgodę na ofiarowanie swojej pracy – rysunków tabernakulum w kościele Or San Michele we Florencji – carowi. Wyszło przy tym na jaw, że władze Akademii nie miały, od czasu wyjazdu Majewskiego na stypendium, żadnych o nim informacji.³ Wszystko to, stawia architekta w dziwnym świetle i wskazuje, że pobyt Majewskiego mógł

¹ РГИА АХ (789); РГИА АХ (789а); РГИА АХ (789b); РГИА АХ (789с); РГИА АХ (789d); КОндаковъ (1914: 354), Łoza (1954: 185), Tarnawska-Micewicz (1977: 39–42).

² РГИА АХ (789с: л. 28); Szram, Tarnawska-Micewicz (1981: bez numeracji stron).

³ РГИА АХ (789с: л. 14).



Il. 1. H. Majewski (1838–1892), zdjęcie archiwalne ze zbiorów autora

mieć szczególny charakter – oficjalny program stypendialny był przypuszczalnie tylko przykrywką do zadań innego rodzaju wykonywanych dla carskich władz, których charakteru możemy się tylko domyślać.⁴ Po powrocie Majewski otrzymał stanowisko urzędowe⁵ i działał w Warszawie, ale nic bliższego na ten temat nie wiadomo. Cieszył się z pewnością dużym zaufaniem carskich władz, czego dowodem było powierzenie mu funkcji architekta Łodzi.

Lata urzędowania Hilarego Majewskiego, jako architekta miejskiego przypadły na okres intensywnego rozwoju miasta i wielkiego ruchu budowlanego. Stąd jego duży wpływ na architektoniczne oblicze miasta lat siedemdziesiątych i osiemdziesiątych XIX wieku. Wpływ ten był we wcześniejszych opracowaniach zdecydowanie przeszacowany. Było to związane z wykazami prac, jakie Majewski przesyłał do petersburskiej uczelni, starając się o tytuł Akademika Architektury. W 1879 roku, a więc zaledwie po siedmiu latach piastowania swojej funkcji, sporządził spis 546 prac, w 1891 roku 200 prac, zaprojektowanych przez niego i wybudowanych

pod jego kierunkiem.⁶ Do tego architekt dołączył kilkadziesiąt fotografii wymienionych obiektów i kilka zreprodukowanych projektów. Już pierwszy spis spełnił swoje zadanie i w 1879 roku Majewski otrzymał upragniony tytuł. Ciekawe są losy owych albumów fotograficznych – przechowywane były w bibliotece petersburskiej Akademii, ale w 1897 roku na życzenie wdowy po architekcie zostały jej odesłane.⁷ Obecnie, jako tzw. Teki Majewskiego, znajdują się w Archiwum Państwowym w Łodzi i Bibliotece Uniwersytetu Łódzkiego.⁸

Owe wykazy oraz kilkaset urzędowych kopii projektów budowli powstałych w latach urzędowania Hilarego Majewskiego, zachowanych w łódzkim archiwum, sprawiły, że w początkowym okresie badań nad architekturą Łodzi uznano go za twórcę olbrzymiej części zabudowy miasta, w tym wielkich zespołów przemysłowych Karola Scheiblera na Księżym Młynie i Izraela K. Poznańskiego przy ul. Ogrodowej.⁹ Obecnie, dzięki krytycznej analizie źródeł wiemy, że ilość budowli przypisywanych Majewskiemu musi ulec daleko idącej korekcie – ale nawet biorąc pod uwagę tylko obiekty, w stosunku do których autorstwo łódzkiego architekta miejskiego nie budzi wątpliwości, możemy uznać go za twórcę prezentującego dobry poziom fachowy. Wśród jego pewnych prac znajdujemy gmach Towarzystwa Kredytowego, Gimnazjum Męskie oraz Szpital Żydowski fundacji L. i I. Poznańskich (w tym wypadku współautorem był Juliusz Jung) – budowle nawiązujące do form dojrzalego renesansu włoskiego.

Budowlą, w której ujawniają się silne związki łódzkiego architekta ze sztuką rosyjską, jest cerkiew św. Aleksandra Newskiego, wzniesiona w latach 1880–1884 (il. 2, 3).¹⁰ Przygotowując się do wykonania projektu budowli Majewski udał się w trzytygodniową podróż do Moskwy i Sankt Petersburga, aby lepiej zapoznać się z tamtejszą architekturą cerkiewną.¹¹

Obiekt założony został na planie krzyża greckiego wpisanego w ośmiobok o naprzemianlegle dłuższych i krótszych bokach, z centralną kopu-

⁶ РГИА АХ (789с: л. 19–27, к. 37–40), АРЛ RGP WA (4376).

⁷ РГИА АХ (789d: л. 18).

⁸ АРЛ ZI (A-I); BUŁ ZI (4151).

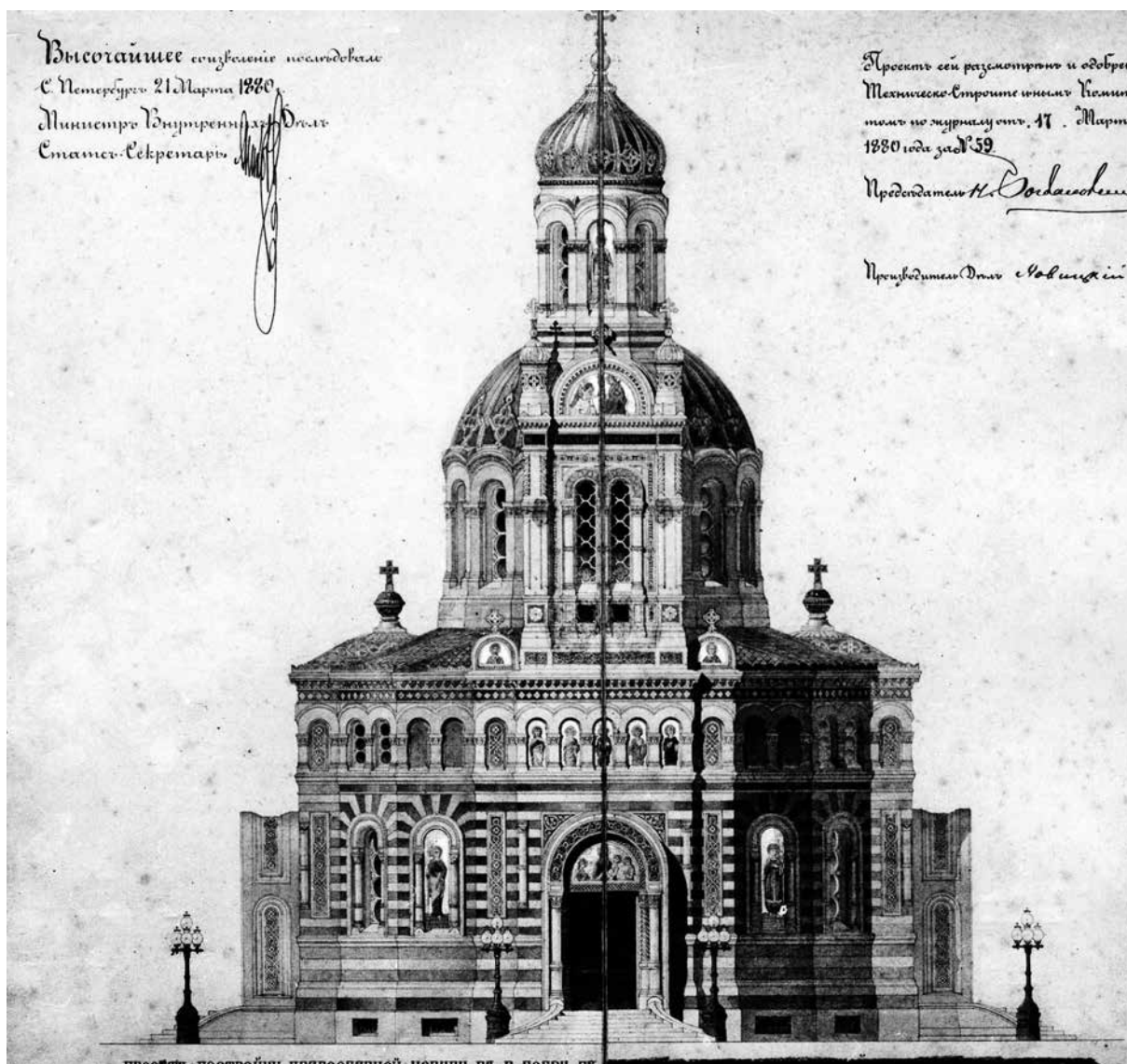
⁹ Popławska (1973), Popławska (1973a: 123–136), Szram (1998).

¹⁰ Лодзинская (1885: 199–200), Stefański (1995: 106–109).

¹¹ АРЛ RGP WA (4376: к. 745–750).

⁴ Stefański (1997: 77–81), Strzałkowski (1997: 90–97).

⁵ РГИА АХ (789с: л. 18).



Il. 2. H. Majewski, projekt cerkwi św. Aleksandra Newskiego w Łodzi, 1880, ze zbiorów Wojewódzkiego Urzędu Ochrony Zabytków w Łodzi



Il. 3. Cerkiew św. Aleksandra Newskiego w Łodzi, arch. H. Majewski, 1880–1884, fot. K. Stefański

łą na wysokim tamburze i niewysokiej wieżyczce w partii frontowej zwieńczonej cebulastym hełmem.¹² Budowla tak na zewnątrz, jak i wewnątrz, otrzymała barwną, urozmaiconą dekorację. W zdobieniu wnętrza znaczną rolę odegrały pracownice petersburskie – ściany ozdobiły mozaiki wykonane przez włoskiego mistrza pracującego w ówczesnej rosyjskiej stolicy o nazwisku Patricio. Także ikonostas wykonano w Sankt Petersburgu w pracowni mistrza Camillo, a obrazy namalował tamtejszy artysta Wasyl Wasiliew. Obrazy ściennie wykonała łódzka spółka Jungnickel i Nordbruch. Witraże są natomiast dziełem wrocławskiej pracowni Adolpha Seilera¹³ – niespodziewanie skorzystano więc w tym wypadku z usług warsztatu pochodzącego z zupełnie innego obszaru.

Architektura łódzkiej cerkwi wyraźnie nawiązuje do wzorów dominujących w tym okresie w Rosji, do stylu określanego mianem „bizantyjskiego” lub „rusko-bizantyjskiego”, bowiem z tradycji bizantyjskiej czerpano rozwiązania.¹⁴ Styl ten wypracowany został głównie przez Konstantyna Thona w latach trzydziestych i czterdziestych XIX wieku, a swoje rozwinięcie znalazł w projektach pierwszego konkursu na petersburską cerkiew upamiętniającą śmierć cara Aleksandra II.¹⁵ Mimo niewielkiej skali cerkwi, dekoracyjna architektura i dobre usytuowanie, w pobliżu dworca kolejowego, uczyniły z niej jeden z najbardziej reprezentacyjnych gmachów miasta.

Majewski otwiera cały szereg twórców łódzkich architektów, którzy zdobywali wykształcenie w carskiej stolicy. Byli oni absolwentami dwóch uczelni: Cesarskiej Akademii Sztuk Pięknych¹⁶ oraz Instytutu Inżynierów Cywilnych.¹⁷ Największym prestiżem cieszyła się oczywiście ta pierwsza uczelnia. Obok Hilarego Majewskiego wśród łódzkich architektów odnajdujemy dwóch absolwentów petersburskiej Akademii: Piotra Brukalskiego i Wiesława



Il. 4. Cerkiew garnizonowa św. Aleksego w Łodzi, arch. F. Chełmiński, 1894–1896, pocztówka z początku XX wieku

Lisowskiego. Twórczość tego drugiego wiąże się już z innym okresem, z latami Polski niepodległej, i dlatego nie będzie tutaj omawiana.

Należy natomiast przybliżyć sylwetkę Piotra Brukalskiego (1858–1934).¹⁸ Pochodził z Warszawy, ale po ukończeniu studiów postanowił szukać swojej szansy w szybko rozwijającej się Łodzi. Mimo ukończenia prestiżowej uczelni nie zdobył jednak tutaj mocnej pozycji. Otrzymywał głównie mniejsze zlecenia – przebudowy i rozbudowy mniejszych obiektów. By się utrzymać musiał zatrudnić się w firmie architektoniczno-budowlanej Otto Gehliga, majstra murarskiego i ciesielskiego, przybyłego do Łodzi z Wrocławia. Wiele projektów sygnowali wspólnie. Jednym z największych ich sukcesów było zwycięstwo w 1898 roku w prestiżowym warszawskim konkursie na gmach Towarzystwa Ubezpieczeniowego Rosja przy ul. Marszałkowskiej. Jednym z nielicznych samodzielnych dzieł Brukalskiego jest budynek biurowo-hotelowy przy hotelu Grand w Pasażu Meyera (obecnie ul. S. Moniuszki) w centrum Łodzi. Jego efektowna barokowo-klasycyzująca fasada zdradza inspiracje petersburskie.¹⁹

Znacznie liczniejsze jest grono absolwentów Instytutu Inżynierów Cywilnych i odegrali oni w dziejach łódzkiej architektury znaczną rolę. Należeli do nich Franciszek Chełmiński, który zastąpił Hilarego Majewskiego na stanowisku architekta miejskiego, Stefan Lemméne, Szymon Nebelski, Ignacy Stebelski oraz Romuald Miller, piastujący również stanowiska architektów miejskich, Franciszek Karpiński, architekt powiatu łódzkiego, Kazi-

¹² Stefański (1995: 108–109).

¹³ ЛОДЗИНСКАЯ (1885: 213–216).

¹⁴ Było to zgodne z zarządzeniem namiestnika „Priwisliańskiego Kraju” Fiodora Berga z 1875 r., które głosiło konieczność stosowania w budownictwie cerkiewnym: „stylu bizantyjskiego lub moskiewsko-bizantyjskiego” – wg Paszkiewicz (1991: 35–36).

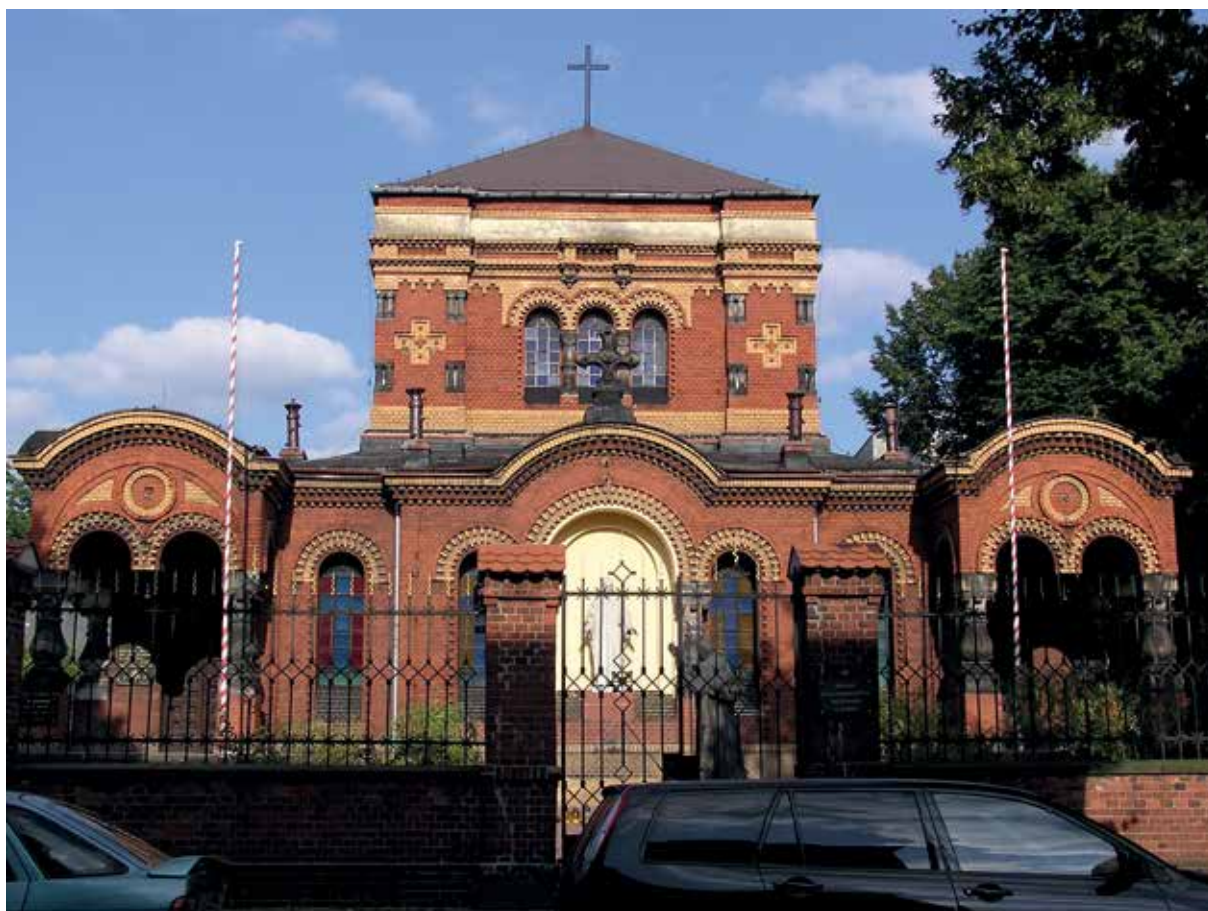
¹⁵ Лисовский (1988: 6–17); Biertasz (1998: 158–160).

¹⁶ Лисовский (1981); Omilanowska (2004).

¹⁷ Wspomnieć też trzeba o absolwentach Instytutu Technologicznego w Sankt Petersburgu, posługujących się tytułem inżynier-technolog. Choć formalnie nie mieli wykształcenia architektonicznego zajmowali się również projektowaniem, głównie budynków przemysłowych.

¹⁸ Кондаковъ (1914: 298).

¹⁹ Stefański (2009: 35–38).



Il. 5. Dawna cerkiew garnizonowa św. Aleksego, obecnie rzymsko-katolicki kościół garnizonowy św. Jerzego w Łodzi, arch. F. Chełmiński, 1894–1896, stan współczesny, fot. K. Stefański

mierz Stebelski, a także Gustaw Landau-Gutenteger, Dawid Landé i Adolf Zeligson.²⁰

Na uwagę zasługuje postać Franciszka Chełmińskiego (ur. 1862 – zm. po 1932).²¹ Podobnie, jak w przypadku Majewskiego, do najważniejszych jego dzieł zalicza się kolejna łódzka cerkiew. Wzniesiono ją w latach 1895–1896, jako cerkiew garnizonową pw. św. Aleksego,²² zwaną też *Jekaterynburską*, gdyż służyła 37 Jekaterynburskiemu Pułkowi Piechoty stacjonującemu w Łodzi (il. 4). I w tym wypadku łódzki architekt sięgnął do aktualnych w tym czasie trendów w budownictwie sakralnym Rosji. Stylem panującym tam od lat osiemdziesiątych XIX wieku, był tzw. styl ruski, określane również jako „styl Romanowów” bądź jako „styl moskiewsko-jarosławski”, o dekoracyjnie kształtowanych formach nawiązujących do tradycyjnego budownictwa rosyjskiego XVII wieku. Budowla wzorcową dla tego stylu stał się sobór Zmartwychwstania Chrystusa (*Cerkiew*

na Krwi) budowany od 1883 roku w Sankt Petersburgu według projektu Alfreda Parlanda i Ignatija Małyszewa.²³

Zaskakującym rozwiązaniem było połączenie funkcji sakralnej budynku z rolą sali ćwiczeń i ujeżdżalni koni (maneżu). Chełmiński wykorzystał w tym wypadku rozwiązania stosowane w cerkwiach petersburskiego okręgu wojskowego.²⁴ To specyficzne połączenie funkcji znalazło swoje odbicie w formie obiektu. Usytuowana od frontu część prezbiterialna otrzymała bogatą formę z bogatym detalem i zwieńczona została cebulastymi hełmami. Partia nawowa to rozległa niska hala, którą użytkowano na co dzień jako maneż. Po pierwszej wojnie światowej, gdy cerkiew przekształcono na rzymsko-katolicki kościół garnizonowy św. Jerzego cebulaste hełmy usunięto. Planowano całkowitą przebudowę obiektu, by zatrzeć jej „ruski charakter”, ale ostatecznie do tego nie doszło (il. 5).²⁵

²⁰ ЦГИА (184); Барановский (1892: t. I–II), Księga Pamiętnikowa (1937).

²¹ Stefański (2009: 41–43); Strzałkowski (1997: 51–52).

²² Stefański (1995: 109–111).

²³ Лисовский (1988: 17–27); Biertasz (1998: 160).

²⁴ APŁ RGP WA (9150: k. 21–23); APŁ AMŁ (6749: k. 5–7).

²⁵ Stefański (1995: 111).



Il. 6. Prawosławna kaplica przedpogrzebowa na cmentarzu Doły w Łodzi, arch. F. Chełmiński, 1904–1905, fot. K. Stefański

W dorobku Chełmińskiego znajdują się jeszcze dwie budowle sakralne związane z wyznaniem prawosławnym i rosyjską społecznością Łodzi. Pierwszym jest nieduża cerkiew św. Olgi, wzniesiona 1898 roku jako kaplica przy prawosławnej ochronce.²⁶ Jest to prosty budynek na planie prostokąta wzbogacony od frontu niewysoką wieżyczką zwieńczoną cebulastym hełmem. Znacznie ciekawiej prezentuje się cerkiew przedpogrzebowa pw. Zaśnięcia Najświętszej Marii Panny na cmentarzu prawosławnym na Dołach, wzniesiona w latach 1904–1905 (il. 6).²⁷ Obiekt otrzymał formę centralną, na planie kwadratu przechodzącego górną w osmiobok, nakrytego masywną, lekko spłaszczoną kopułą. Elewacje z czerwonej klinkierowej cegły wzbogacone zostały niewielkim portykiem w fasadzie wspartym na kostkowych kolumnach i podobnymi w formie ujęciami okien w elewacjach bocznych. Masywna, plastycznie kształtowana bryła budynku, ograniczony, ale mocny i wyrazisty detal budzą skojarzenia z modnym na początku XX wieku w Rosji tzw.

„stylem neo-ruskim”.²⁸ Tym samym w architekturze cerkiewnej Łodzi pojawiły się wszystkie najbardziej charakterystyczne dla budownictwa sakralnego Rosji drugiej połowy XIX i początku XX wieku tendencje: „styl rusko-bizantyjski”, „styl ruski” i „styl neo-ruski”.²⁹

Spśród wymienionych wyżej absolwentów petersburskiego Instytutu największym dorobkiem mogą się poszczycić trzej ostatni architekci: Gustaw Landau-Gutenteger (1862–1924, il. 7), Dawid Landé (1868–1928) i Adolf Zeligson (1867–1919), wywodzący się ze społeczności żydowskiej.

Dodać trzeba, że Landau-Gutenteger i Landé uzupełnili swoje petersburskie wykształcenie praktyką w Berlinie i Wiedniu, co pozwoliło im na zdobycie pełnej orientacji w aktualnych trendach stylowych.³⁰ W ich dziełach dostrzegamy typowe dla epoki późnego historyzmu swobodne stosowanie różnego rodzaju konwencji, często ich łączenie.

²⁶ Kronika (1898: 3).

²⁷ Stefański (1995: 112).

²⁸ Лисовский (1988: 27–31); Biertasz (1998: 161–162); Omilanowska (1998).

²⁹ Ушаков, Славина (1994: 471–479).

³⁰ Majer (1977).



Г. А. Ляндау-Гутентегеръ.

Il. 7. Gustaw Landau-Gutenteger (1862–1924), wg Барановский (1892: 203)

Obaj zasłynęli też w pierwszych latach XX wieku jako pionierzy stosowania form secesyjnych na terenie Królestwa Polskiego.³¹

Niewiele dzieł zdradza petersburskie wykształcenie tych architektów. W przypadku Landau-Gutentegera oddziaływanie architektury rosyjskiej dostrzec można w kamienicy braci Auerbach z 1898 roku (il. 8).³² Ceglane lico elewacji, neoromańskie formy z licznymi dekoracyjnymi akcentami budzącymi skojarzenia ze sztuką bizantyjską, czynią z niej dzieło wyjątkowe. Architektura kamienicy przypomina romańsko-bizantyjskie motywy modne w architekturze rosyjskiej końca XIX wieku. Odnotaować również trzeba sukces architekta w konkursie na gmach giełdy w Odessie z 1891 roku, w którym zdobył I nagrodę.³³ O realizacji budynku brak jednak informacji.

Silniejsze związki z architekturą Sankt Petersburga zdradza twórczość Landégo (il. 9).³⁴ Wpływ petersburskiego klasycyzmu można dostrzec w kamienicy Pinkusa, wzniesionej w centrum miasta w 1896 roku, a zwłaszcza w gmachu Banku Państwa



Il. 8. Kamienica braci Auerbach przy ul. G. Narutowicza 32 w Łodzi, arch. G. Landau-Gutenteger, 1898, fot. K. Stefański



Il. 9. Dawid Landé (1868–1928), fotografia archiwalna ze zbiorów autora

³¹ Gryglewski, Stefański (2009: 61–67).

³² Stefański (2008: 68).

³³ Барановский (1892: т. II, 203); Kronika Łódzka (1898).

³⁴ Badowska (2003).



Il. 10. Narodowy Bank Polski przy al. T. Kościuszki 14 w Łodzi (dawny rosyjski Bank Państwa), arch. D. Landé, 1905–1907, fot. K. Stefański

z lat 1905–1907 (il. 10).³⁵ Była to jedna z nielicznych rosyjskich inwestycji rządowych w mieście. Dużej skali, kosztowny gmach otrzymał reprezentacyjną formę o klasycyzującym charakterze, choć jednocześnie w wystroju wnętrza dostrzec można elementy secesyjne. Nieco wcześniejszą inwestycją rządową był gmach Poczty Głównej w Łodzi (il. 11). Jego projekt powstał w Sankt Petersburgu, a autorem był Michał Boczarow. Jest to jedyny obiekt w Łodzi zaprojektowany przez rosyjskiego architekta. Landému przypadło w udziale dostosować go do miejscowych warunków. Budynek wzniesiono w 1903 roku.³⁶ Architektura gmachu, prezentująca surowe i schematyczne motywy neorenesansowe, odpowiadała rozwiązaniom stosowanym w tego typu budynkach na terenie Rosji.

Trzecim z wymienionych, najciekawszych twórców łódzkich przełomu XIX i XX wieku, jest Adolf Zeligson (il. 12). Jego kariera przebiegała odmiennie, w stosunku do wcześniej zaprezentowanych architektów. Już w okresie nauki związał on swoje

losy z rodziną Poznańskich, najbogatszych żydowskich fabrykantów łódzkich.³⁷ Nic dziwnego, że po ukończeniu studiów wykonywał dla Poznańskich szereg zleceń. Jest współautorem głównego pałacu rodziny Poznańskich przy ul. Ogrodowej oraz twórcą pałaców Maurycygo i Karola Poznańskiego, projektował także na ich zlecenie kamienice oraz przebudowę staromiejskiej synagogi (il. 13, 14). W swoich budowlach stosował bogate, zróżnicowane rozwiązania stylistyczne.³⁸ W dziełach tych trudno odnaleźć bliższe związki z tradycją petersburską. A jednak to właśnie Zeligson okazuje się być przykładem silnych związków między architekturą Łodzi, a architekturą rosyjską.

W 1907 roku – w okresie zastoju w ruchu budowlanym w mieście, związanym z dramatycznymi wydarzeniami Rewolucji 1905 roku – Zeligson opuścił Łódź i osiadł w Moskwie. Jego nazwisko w moskiewskich księgach adresowych pojawia się

³⁵ Stefański (2000: 14–16).

³⁶ Stefański (2000: 74–75).

³⁷ Strzałkowski (1997: 134–135).

³⁸ Stefański (2008a: 57–67).



Il. 11. Poczta Główna w Łodzi, arch. arch. M. Boczarow i D. Landé, 1901–1903, pocztówka z początku XX wieku

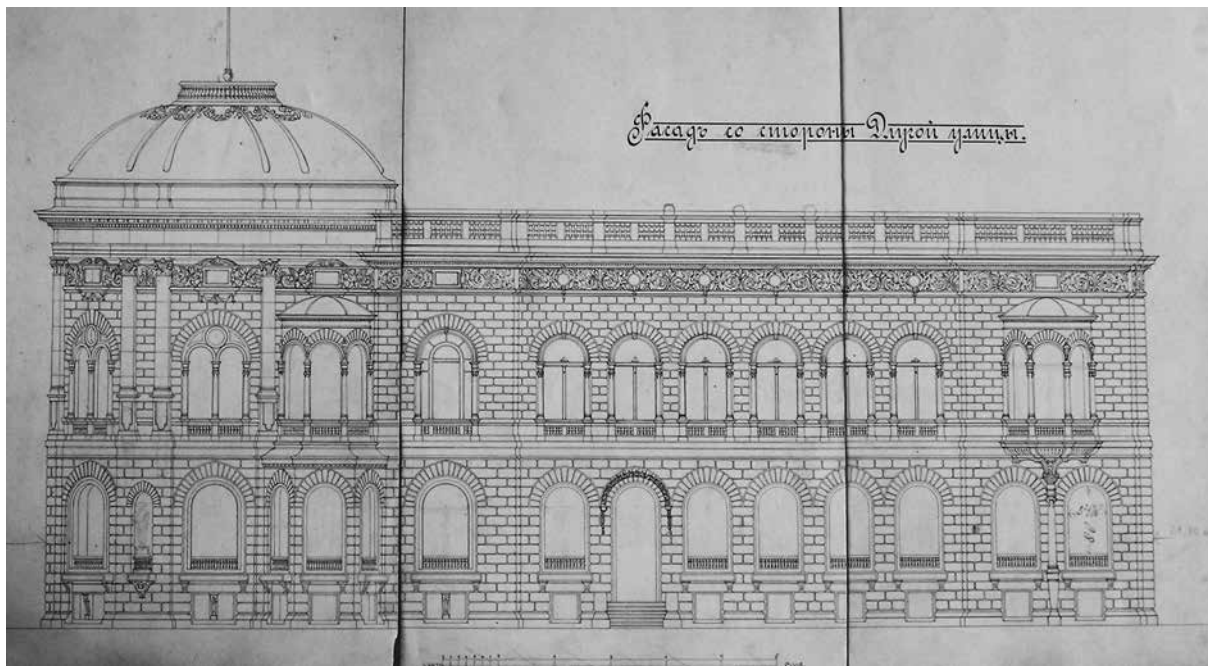


А. Н. Зелигсонъ.

Il. 12. Adolf Zeligson (1867–1919), wg Барановский (1892: 124)

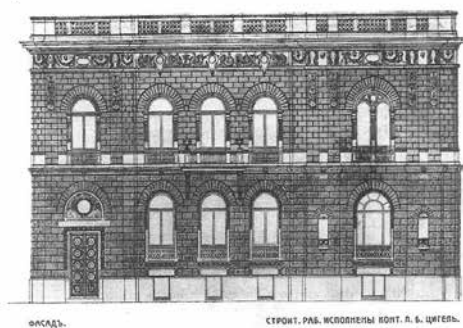


Il. 13. Pałac Karola Poznańskiego w Łodzi, arch. A. Zeligson, 1904–1909, fot. K. Stefański



Il. 14. A. Zeligson, projekt pałacu Karola Poznańskiego w Łodzi, 1904, ze zbiorów Wojewódzkiego Urzędu Ochrony Zabytków w Łodzi

А. Н. ЗЕЛИГСОНЪ, ГРАЖД. ИНЖЕНЕРЪ.



Il. 15. A. Zeligson, projekt willi J. M. Szlosberga w Sankt Petersburgu, 1914, wg Нащокина (2000: 118)

po raz pierwszy w 1909 roku.³⁹ Kariera Zeligsona rozwijała się tam pomyślnie do wybuchu pierwszej wojny światowej i wymieniany jest wśród najbardziej znaczących twórców moskiewskich tego czasu.⁴⁰ Zeligson pracował głównie dla żydowskiej bogatej burżuazji i można się domyślać, że istotną rolę odegrały w tym wypadku moskiewskie kontakty Poznańskich.

Do najważniejszych jego dzieł z tego okresu należy zaliczyć Szkołę Rzemieślniczą im. księżnej Anastazji Nikolajewny (1908), projekt konkurso-

wy na gmach Instytutu Bakteriologicznego (1909, III nagroda), rozbudowę willi E. S. Cetlina (1910), willę i kamienicę czynszową Brojdów (1910–1911), kamienicę G. S. Grynberga (1911), moskiewski oddział Banku Azowsko-Dońskiego (1911–1912), przebudowę Gimnazjum Strachowa (1912), kamienicę Kronenblecha (1913), kamienicę E. B. Ginzburga (1913) i willę J. M. Szlosberga (1914, il. 15). Zwrócić należy uwagę na to ostatnie dzieło, prezentujące formy nawiązujące do florenckiego Quattrocenta i wykazujące duże podobieństwo do łódzkiego pałacu Karola Poznańskiego.⁴¹ W innych moskiewskich dziełach Zeligsona, choćby w kamienicy Ginzburga, widoczne są już wyraźne tendencje modernistyczne. Architekt należał także do pionierów tworzenia na gruncie moskiewskim spółdzielni mieszkaniowych.⁴² O pozycji Zeligsona świadczy umieszczenie go w prestiżowym jubileuszowym wydawnictwie petersburskim opublikowanym z okazji 300-lecia panowania domu Romanowych.⁴³ Architekt po wybuchu Rewolucji Bolszewickiej wyjechał z Moskwy i wrócił do Polski. Wkrótce potem, w 1919 roku, zmarł. Nie wiemy czy po powrocie pojawił się w Łodzi. Pochowany został na cmentarzu żydowskim w Warszawie.

³⁹ Вся Москва (1909). Architekt widnieje w moskiewskich księgach adresowych do 1916 roku.

⁴⁰ Ревзин (1992: 77, 117); Зодчие Москвы (1998: 110–111); Нащокина (2000: 118).

⁴¹ Stefański (2002).

⁴² Księga pamiątkowa (1937: 38, 58), Szram (1984: 28, przyp. 13).

⁴³ Федоров (1913: 78).

Przykład Adolfa Zeligszona świadczy, że wzajemne relacje między Łodzią a centrami rosyjskiej architektury mogły mieć także charakter dwukierunkowy. W naturalny sposób stolica państwa rosyjskiego jako miejsce wykształcenia dużej grupy łódzkich architektów, oddziaływała na tutejszą sztukę. Jednak także Łódź, będąca miejscem krzyżowania się różnych wpływów, miała do zaoferowania twórców, którzy odnosili sukcesy w innych ośrodkach, przede wszystkim w Warszawie, ale także w Moskwie.

Źródła archiwalne

- APŁ AMŁ 6749 = Archiwum Państwowe w Łodzi (APŁ), Akta miasta Łodzi (AMŁ), sygn. 6749, k. 5–7.
- APŁ RGP WA 4376 = APŁ, Rząd Gubernialny Piotrkowski Wydział Administracyjny (RGP WA), sygn. 4376.
- APŁ RGP WA 9150 = APŁ, RGPWA, sygn. 9150, k. 21–23.
- APŁ ZI A-I = APŁ, Zbiory Ikonograficzne (ZI), sygn. A-I.
- BUŁ ZI 4151 = Biblioteka Uniwersytetu Łódzkiego (BUŁ), Zbiory Ikonograficzne (ZI), sygn. 4151.
- РГИА АХ 789 = Российский Государственный Исторический Архив (Rosyjskie Państwowe Archiwum Historyczne, РГИА), Санкт-Петербург, Академия Художеств (АХ), ф. 789, оп. 2, д. 36.
- РГИА АХ 789а = РГИА, Санкт-Петербург, АХ, ф. 789, оп. 8, д. 245.
- РГИА АХ 789б = РГИА, Санкт-Петербург, АХ, ф. 789, оп. 11, д. 18.
- РГИА АХ 789с = РГИА, Санкт-Петербург, АХ, ф. 789, оп. 14, д. 4-М, л. 14; 18; 19–27; 28; 37–40.
- РГИА АХ 789д = РГИА, Санкт-Петербург, АХ, ф. 789, оп. 34, д. 48, л. 18.
- ЦГИА 184 = Центральный Государственный Исторический Архив (Centralne Państwowe Archiwum Historyczne, ЦГИА), Санкт-Петербург, ф. 184, оп. 2, 3.

Bibliografia

- Badowska 2003 = Badowska, Judyta: „Dawid Lande – architekt łódzki” [w:] *Sztuka w Łodzi 2*, Małgorzata Wróblewska-Markiewicz (red.), Materiały sesji naukowej zorganizowanej przez Łódzki Oddział Stowarzyszenia Historyków Sztuki w dniach 8–9 X 2001 roku, Stowarzyszenie Historyków Sztuki, Muzeum Kinematografii, Łódź 2003: 97–102.
- Biertasz 1998 = Biertasz, Aleksander: „Rosyjski styl narodowy w architekturze cerkiewnej okolic Petersburga

(połowa XIX- początek XX wieku)” [w:] *Nacjonalizm w sztuce i historii sztuki 1789–1950*, Dariusz Konstantynów, Robert Pasieczny, Piotr Paszkiewicz (red.), Materiały z konferencji zorganizowanej przez Instytut Sztuki Polskiej Akademii Nauk i Stowarzyszenie Historyków Sztuki w dniach 5–7 grudnia 1995 w Warszawie, Instytut Sztuki Polskiej Akademii Nauk, Warszawa 1998: 157–170.

- Gryglewski, Stefański 2009 = Gryglewski, Piotr, Stefański, Krzysztof: *Willa Leopolda Kindermanna. Galeria „Willa” Miejskiej Galerii Sztuki w Łodzi*, Miejska Galeria Sztuki w Łodzi, Łódź 2009.
- Kronika 1898 = „Kronika”, *Rozwój*, 238 (1898): 3.
- Kronika Łódzka 1898 = „Kronika Łódzka”, *Goniec*, 35 (1898): 2.
- Księga Pamiątkowa 1937 = *Księga Pamiątkowa Inżynierów Cywilnych Polaków wychowanków Instytutu Inżynierów Cywilnych w Petersburgu*, Warszawa 1937.
- Łoza 1954 = Stanisław, Łoza: *Architekci i budowniczowie w Polsce*, Warszawa 1954.
- Majer 1977 = Majer, Andrzej: „Architekci łódzcy Dawid Lande i Gustaw Landau-Gutenteger” [w:] *Sztuka łódzka*, Jacek Ojrzyński (red.), Materiały sesji naukowej Oddziału Łódzkiego Stowarzyszenia Historyków Sztuki, Państwowe Wydawnictwo Naukowe, Warszawa-Łódź 1977: 43–50.
- Omilanowska 1998 = Omilanowska, Małgorzata: „Nacjonalizm a style narodowe w architekturze europejskiej XIX i początku XX wieku” [w:] *Nacjonalizm w sztuce i historii sztuki 1789–1950*, Dariusz Konstantynów, Robert Pasieczny, Piotr Paszkiewicz (red.), Materiały z konferencji zorganizowanej przez Instytut Sztuki Polskiej Akademii Nauk i Stowarzyszenie Historyków Sztuki w dniach 5–7 grudnia 1995 w Warszawie, Instytut Sztuki Polskiej Akademii Nauk, Warszawa 1998: 145–156.
- Omilanowska 2004 = Omilanowska, Małgorzata: „Polscy architekci w petersburskiej Akademii Sztuk Pięknych w latach 1814–1918”, *Biuletyn Historii Sztuki*, 3–4 (2004): 351–373.
- Paszkiewicz 1991 = Paszkiewicz, Piotr: *Pod berłem Romanowów. Sztuka rosyjska w Warszawie 1815–1915*, Instytut Sztuki Polskiej Akademii Nauk, Warszawa 1991.
- Popławska 1973 = Popławska, Irena: *Architektura przemysłowa Łodzi w XIX wieku*, seria: *Studia i materiały do teorii i historii architektury i urbanistyki*, t. XI, Państwowe Wydawnictwo Naukowe, Warszawa 1973.
- Popławska 1973a = Popławska, Irena: „Hilary Majewski – architekt łódzki” [w:] *Sztuka 2 połowy XIX wieku*, Teresa Hrankowska (red.), Materiały Sesji Stowarzyszenia Historyków Sztuki, Łódź, listopad

- 1971, Państwowe Wydawnictwo Naukowe, Warszawa 1973: 123–136.
- Stefański 1995 = Stefański, Krzysztof: *Architektura sakralna Łodzi w okresie przemysłowego rozwoju miasta 1821–1914*, Wydawnictwo Uniwersytetu Łódzkiego, Łódź 1995.
- Stefański 1997 = Stefański, Krzysztof: „Legenda Hilarego Majewskiego”, *Tygiel Kultury*, 3 (1997): 77–81.
- Stefański 2000 = Stefański, Krzysztof: *Gmachy użyteczności publicznej dawnej Łodzi. Banki, hotele, szpitale, szkoły, teatry...*, seria: *Biblioteczka Towarzystwa Opieki nad Zabytkami w Łodzi Zeszyt 7*, Wydawnictwo Oficyna Wydawnicza „Zora”, Łódź 2000.
- Stefański 2002 = Stefański, Krzysztof: „Adolf Zeligson – architekt łódzki i moskiewski”, *Zeszyty Naukowe Politechniki Łódzkiej*, seria: *Budownictwo*, z. 53 [911] (2002): 127–137.
- Stefański 2008 = Stefański, Krzysztof: *Atlas architektury dawnej Łodzi do 1939 roku*, Archidiecezjalne Wydawnictwo Łódzkie, Łódź 2008 (wyd. 2).
- Stefański 2008a = Stefański, Krzysztof: *Pałac Karola Poznańskiego. Siedziba Akademii Muzycznej w Łodzi*, Wydawnictwo WING, Łódź 2008.
- Stefański 2009 = Stefański, Krzysztof: *Ludzie, którzy zbudowali Łódź. Leksykon architektów i budowniczych miasta (do 1939 roku)*, Księży Młyn Dom Wydawniczy – Michał Koliński, Łódź 2009.
- Strzałkowski 1997 = Strzałkowski, Jacek: *Architekci i budowniczowie w Łodzi do 1944 roku*, nakładem własnym autora, Łódź 1997.
- Szram 1984 = Szram, Antoni: “The impact of the investor on the work of the architect taking as examples the activities of factory owners in Łódź – I. K. Poznański and K. Scheibler”, *Kwartalnik Architektury i Urbanistyki*, 1–2 [t. XXIX] (1984): 281–287.
- Szram 1998 = Szram, Antoni: *Inicjatywy budowlane I. K. Poznańskiego, jako wyraz mecenatu artystycznego łódzkiego przemysłowca*, Regionalny Ośrodek Studiów i Ochrony Środowiska Kulturowego w Łodzi, Oddział Terenowy Ośrodka Dokumentacji Zabytków w Warszawie, Łódź 1998.
- Szram, Tarnawska-Micewicz 1981 = Szram, Antoni, Tarnawska-Micewicz, Tamara: „O społecznym uwarunkowaniu twórczości Hilarego Majewskiego (fragment)” [w:] *Hilary Majewski i jego krąg*, Antoni Szram, Jerzy Weinberg (red.), katalog wystawy, Muzeum Historii Miasta Łodzi, Łódź 1981 [bez numeracji stron].
- Tarnawska-Micewicz 1977 = Tarnawska-Micewicz, Tamara: „Kilka nieznanych źródeł do biografii Hilarego Majewskiego, architekta łódzkiego, w zbiorach archiwum w Leningradzie” [w:] *Sztuka łódzka*, Ojrzyński, Jacek (red.), Materiały sesji naukowej Oddziału Łódzkiego Stowarzyszenia Historyków Sztuki, Państwowe Wydawnictwo Naukowe, Warszawa-Łódź 1977: 39–42.
- Барановский 1892 = Барановский, Г[авриил] В. (oprac.): *Юбилейный Сборник сведений о деятельности бывших воспитанников Института Гражданских Инженеров (Строительно Училища) 1842–1892*, т. I–II, Санкт Петербург 1892.
- Вся Москва 1909 = *Вся Москва. Адресная и справочная книга на 1909 год*, Москва 1909.
- Зодчие Москвы 1998 = *Зодчие Москвы времени эклектики, модерна и неоклассицизма (1830-е – 1917 годы)*, иллюстрированный биографический словарь, Государственный научно-исследовательский музей архитектуры им. А. В. Щусева и др., КРА-БиК, Москва 1998.
- Кондаковъ 1914 = Кондаковъ, С. Н.: *Императорская Санктпетербургская Академия Художествъ 1764–1914*, cz. 2: *Списокъ русскихъ художниковъ къ юбилейному справочнику Императорской Академии Художествъ*, Санкт Петербург 1914.
- Лисовский 1981 = Лисовский, В[ладимир] Г.: *Архитектурная школа Академии художеств*, К 225-летию Академии художеств, Общество «Знание», Ленинград 1981.
- Лисовский 1998 = Лисовский, В[ладимир] Г.: *Национальные традиции в русской архитектуре XIX – начала XX века*, Общество Знание, Ленинград 1988.
- Лодзинская 1885 = „Лодзинская Александро-Невская православная церковь”, *Памятная книжка Петроковской Губернии на 1885 год*, 1885: 199–200.
- Нащокина 2000 = Нащокина, М[ария] В.: *Сто архитекторов московского модерна. Творческие портреты*, Москва 2000.
- Ревзин 1992 = Ревзин, Г[ригорий] И.: *Неоклассицизм в русской архитектуре начала XX века*, Москва 1992.
- Ушаков, Славина 1994 = Ушаков, Й. С., Славина, Т. А.: *История русской архитектуры*, учебник для студентов вузов, Санкт Петербург 1994.
- Федоров 1913 = Федоров, В. П. (red.): *Россия в её прошлом и настоящем (1613–1913)*, Типография В. М. Саблина, Санкт Петербург 1914.

Krzysztof Stefański

Sankt-Petersburg – Łódź – Moscow. About architectural relations at the turn of the 20th century

The most intensive development of Łódź as one of European centers of textile industry fell on a period when the city – after the liquidation of Polish Kingdom's autonomy due to the January insurrection – was under direct Russian rule, being a part of Piotrkowska gubernya. It had a significant influence on town-planning and architecture of the city. There were many architects working in Łódź who had gained their education in Sankt Petersburg – at two universities : the Imperial Academy of Arts and the Institute of Civil Engineering. At the former studied Hilary Majewski (1838–1889), Piotr Brukalski (1858–1934) and Wiesław Lisowski (1884–1954). At the latter, a considerably larger group of authors was educated, among others Franciszek Chełmiński (1862–po 1932), Romuald Miller (1882–1945), Franciszek Karpiński (1874–1932), Gustaw Landau-Gutenteger (1862–1924), Dawid Lande (1868–1928) and Adolf Zeligson (1867–1919). Each of them imported onto the Łódź ground solutions from Sankt Petersburg's studies, which was especially visible in the Orthodox church building of the city. On the other hand, there were authors from Łódź who enriched Russian architecture of the 20th century, for example Adolf Zeligson who in 1907 moved from Łódź to Moscow where he erected many buildings until the Bolshevik revolution.