

Małgorzata Omilanowska, Hubert Bilewicz

Architektura, polityka, tożsamość : z badań nad karierami polskich wychowanków rosyjskich uczelni architektonicznych w XIX i na początku XX wieku : casus Józefa Padlewskiego

Sztuka Europy Wschodniej Искусство Восточной Европы Art of Eastern Europe 1, 293-305

2013

Artykuł został opracowany do udostępnienia w internecie przez Muzeum Historii Polski w ramach prac podejmowanych na rzecz zapewnienia otwartego, powszechnego i trwałego dostępu do polskiego dorobku naukowego i kulturalnego. Artykuł jest umieszczony w kolekcji cyfrowej bazhum.muzhp.pl, gromadzącej zawartość polskich czasopism humanistycznych i społecznych.

Tekst jest udostępniony do wykorzystania w ramach dozwolonego użytku.

POLSKA – ROSJA: SZTUKA I HISTORIA
ПОЛЬША – РОССИЯ: ИСКУССТВО И ИСТОРИЯ
TOM I

Małgorzata Omilanowska, Hubert Bilewicz
Uniwersytet Gdański

Architektura, polityka, tożsamość. Z badań nad karierami polskich wychowanków rosyjskich uczelni architektonicznych w XIX i na początku XX wieku (casus Józefa Padlewskiego)

Polscy wychowankowie rosyjskich uczelni architektonicznych (głównie Imperatorskiej Akademii Sztuk Pięknych oraz Instytutu Inżynierów Cywilnych w Petersburgu) stanowili w XIX i na początku XX wieku najliczniejszą grupę absolwentów architektury (około 200 osób), spośród wszystkich Polaków studiujących w uczelniach europejskich (Wiedeń, Monachium, Berlin-Charlottenburg, Ryga, Karlsruhe, Zurych, Paryż i in.).¹ Większość z nich zaraz po ukończeniu studiów wracało do kraju, ale wielu decydowało się na rozpoczęcie kariery w Rosji. Prowadzili na terenie Rosji aktywną działalność architektoniczną, byli wykładowcami i profesorami rosyjskich zakładów naukowych, piastowali wysokie stanowiska korporacyjne, a kilku zrobiło liczące się kariery. Większość z nich po 1918 roku wróciła do Polski, zasilając międzywojenną elitę architektoniczną. Spośród absolwentów rosyjskich uczelni

gruntownie opracowano sylwetki Stefana Szyllera,² Kazimierza Skórewicza,³ Władysława Leszka Horodeckiego,⁴ częściowo zaś Adolfa Szyszko-Bohusza⁵ i Mariana Lalewicza.⁶ Na monografistów czeka m.in. dorobek Mariana Peretiatkowicza, Pawła Wędziagolskiego, Stefana Gałęzowskiego i wielu innych. Jedną z ciekawszych postaci był niewątpliwie Józef Tadeusz Padlewski.

Padlewski, syn Włodzimierza Romualda⁷ i Zofii z Czerniawskich pochodził z polskiej rodziny zie-

¹ Omilanowska (2004); Omilanowska (2005). Por. też: Roguska (1993); Pasieczny (1994). Pierwsze szerzej zakrojone kwerendy archiwalne dotyczące architektów Polaków w Petersburgu, wychowanków Imperatorskiej Akademii Sztuk Pięknych oraz Instytutu Inżynierów Cywilnych prowadziła Małgorzata Omilanowska w 1989 r. w ramach stażu naukowego Radzieckiej Akademii Nauk w Leningradzie oraz Hubert Bilewicz w 1991 r., podczas stażu w Naukowo-Badawczym Muzeum Akademii Sztuk Pięknych w Leningradzie (Oddział Architektury).

² Omilanowska (1995); Omilanowska (2008).

³ Baraniewski (2000).

⁴ Малаков (1999).

⁵ Borusiewicz-Lisowska (1977); Borusiewicz-Lisowska (1979); Borusiewicz-Lisowska (1985); Mrozek (1981).

⁶ Omilanowska (1991); Pasieczny (1994).

⁷ Włodzimierz Romuald Padlewski (1815–1886), wedle informacji przekazanych przez prawnuka, Tomasza Padlewskiego, „jako kilkunastoletek uczestniczył w Powstaniu Listopadowym w oddziale generała Kołyszki. Wzięty do niewoli w bitwie pod Daszowem, został zesłany dla odbicia karnej służby wojskowej w pułku dragonów na Kaukazie. W rodzinne strony powrócił dopiero po dwudziestu pięciu latach! W 1858 poślubił Zofię Czerniawską. Małżonkowie zamieszkali w Odessie, gdzie na świat przyszło ich siedmioro dzieci. Przez kilkanaście lat z lepszym lub gorszym skutkiem zajmował się przedsiębiorczością (handel zbożem, hotel), by w końcu powrócić na wieś. Osiadł w posiadłości brata Stanisława w Kozłowce. Jego prawdziwą pasją była jednak sztuka. Jeszcze mieszkając w Odessie, utrzymywał żywe kontakty ze środo-

miańskiej, osiadłej od pokoleń na Ukrainie. Urodził się w Odessie 9 (25) stycznia 1863 r.,⁸ dokąd przenieśli się jego rodzice po konfiskacie rodzinnego majątku Czerniawce na Podolu,⁹ w efekcie represji za udział w powstaniu styczniowym braci ojca – Zygmunta i Władysława Padlewskich, naczelników obwodów powstańczych.¹⁰ Dość typowe było, że synowie polskich szlachciców pozbawionych majątku stawali przed koniecznością pobierania nauk, by posiłąć kwalifikacje zawodowe. Często wybierali uczelnie rosyjskie, po ukończeniu których zajmowali stanowiska urzędnicze bądź wykonywali wolne zawody na terenie całego imperium, zasilając rzesze inteligencji miejskiej.¹¹

Po ukończeniu gimnazjum realnego w Odessie, Józef Padlewski w 1885 roku podjął studia w Instytucie Inżynierów Cywilnych w Petersburgu, które zakończył w 1891 r. tytułem inżyniera cywilnego i prawem do czynu 10 klasy.¹² Wówczas rozpoczął trwającą do roku 1895 naukę w Akademii Sztuk Pięknych w Petersburgu (il. 1).¹³ Po studiach podjął pracę nauczyciela akademickiego. Wykładał ry-

wiskiem artystycznym (przede wszystkim polskim) Ukrainy i Galicji. Świadczy o tym m.in. bogata korespondencja z Józefem I. Kraszewskim. Utrzymywał zażyłą przyjaźń z polskimi malarzami w Odessie, należąc do tzw. „kolonii”. Na twórczość literacką Padlewskiego składały się poematy, liryki, wiersze satyryczne oraz o tematyce patriotycznej i biblijnej, a także tłumaczenia z serbskiego i rosyjskiego. Do naszych czasów zachował się jego poemat historyczny *Owerko Kliszawy – opowieść ostatniego teorbanisty*, wydany pod literackim pseudonimem „Szkarlupka” w 1860 w Lipsku (pomoc Kraszewskiego?), a potem w 1862 w Krakowie”. Z listu Tomasza Padlewskiego do autorów z dnia 8 stycznia 2013 r. Por. Wierzbicka (1998).

⁸ Autorzy składają serdeczne podziękowanie Aleksandrze i Tomaszowi Padlewskim oraz Ewie Padlewskiej za udostępnienie materiałów archiwalnych dotyczących architekta, pozostających w zbiorach rodzinnych w Sorocie. Por. Падлевский Иосиф (1996: 238); Нарышкина (1999); Белоножкин (2005); Брюханова, Левощко (2006).

⁹ Według wspomnień Włodzimierza Padlewskiego, syna architekta, majątek Czerniawka (Małe Czerniawce) koło Berdyczowa został skonfiskowany po powstaniu styczniowym i dostał się po kilku latach w ręce generał-gubernatora A. P. Drentelna; zob. Padlewski (1998: 68); por. Beauvois (1996: 38).

¹⁰ Zygmunt Padlewski (1835–1863), generał, absolwent Akademii Artylerii w Petersburgu, działacz tajnego Koła Oficerskiego. Rozstrzelany po powstaniu styczniowym w Płocku.

¹¹ Beauvois (1996: 249, 282).

¹² Барановский (1993: 270). Księga (1937: 24, 31, 54, 57, 62).

¹³ W czasie studiów odniósł co najmniej jeden akademicki sukces. Jak donosiła w listopadzie 1893 r. polskojęzyczna prasa: „Wielkie srebrne medale klasy 1 otrzymali (...) pp. Krzyżanowski, Żółtowski, Podlewski (sic!) z oddziału architektury”. Zob. Kraj (1893: 22). Por. РГИА (789). Informację o zachowanej teczce personalnej Józefa Padlewskiego zawdzięczamy Świetłanie S. Lewoszk.

sunki i budownictwo w Instytucie Politechnicznym (od 1902 do 1918 r.), Instytucie Technologicznym (1905–1918) oraz na Wyższych Żeńskich Kursach Politechnicznych w Petersburgu.¹⁴ W początkach kariery zawodowej Padlewski dużo zawdzięczał współpracy, do której zaprosił go Ernst Wirrich, jego o trzy lata starszy kolega zapewne z odeskich jeszcze czasów, który odznaczał się dużymi zdolnościami organizacyjnymi.¹⁵ Wirrich włączył Padlewskiego do prac przy budowie projektowanych przez Aleksandra Pomierancewa pawilonów na Wszechrosyjskiej Wystawie Artystyczno-Przemysłowej w Niżnym Nowgorodzie (1894–96): Pawilonie Sztuki, Pawilonie Cesarskim oraz Pawilonie Azji Środkowej. Padlewski, co wiadomo dzięki ustaleniom Świetłany S. Lewoszko, był również autorem (może wraz z Wirrichem) drugiego budynku administracji wystawy oraz kamienicy dochodowej Towarzystwa Miejskiego w Niżnym Nowgorodzie.¹⁶

Jeszcze w końcu lat dziewięćdziesiątych Padlewski i Wirrich zostali włączeni w prace nad projektem kościoła katolickiego Św. Mikołaja w Kijowie. Trudno bez dokładnych badań archiwalnych ustalić ich wkład, bowiem w dotychczasowej literaturze przedmiotu przyjmuje się, że budowę tego kościoła rozpoczęto w 1899 r. na podstawie projektu konkursowego z 1897 r. Stanisława Jana Wołowskiego, ówczesnego studenta Instytutu Inżynierów Cywilnych, zmodyfikowanego przez Władysława Leszka Horodeckiego(?).¹⁷ Niełatwo rozstrzygnąć komu właściwie można przypisać autorstwo projektu wobec opublikowanego w 1906 roku w „Jeżegodniku Obszczestwa Architektów” projektu, podpisanego przez Padlewskiego (wraz z inżynierem S. P. Burziem),¹⁸ identycznego z publikowanym na łamach „Biesiady Literackiej” w 1899 r. projektu przypisywanego Horodeckiemu (il. 2).¹⁹

Współpraca z Wirrichem przyniosła Padlewskiemu w pierwszych latach XX wieku szereg zleceń związanych z budową petersburskiego Instytutu Politechnicznego, wznoszonego na podmiejskich terenach stolicy (Sosnowka, dzielnica – Liesnoj). Wygląda na to, że uzyskanie tych zleceń ugrun-

¹⁴ Брюханова, Левощко (2006). Por. <http://www.unilib.neva.ru/dl/1844/4.html>.

¹⁵ Ernest Wirrich (1860–po 1949). Zob. Горюнов, Тубли (1992: 335); Кириков, Шгилац (2002: 311).

¹⁶ Левощко (2004: 140). Por. Барановский (1897).

¹⁷ Малаков (1999: 99–107).

¹⁸ Ежегодник (1906: 84).

¹⁹ Biesiada Literacka (1899: 344–345).



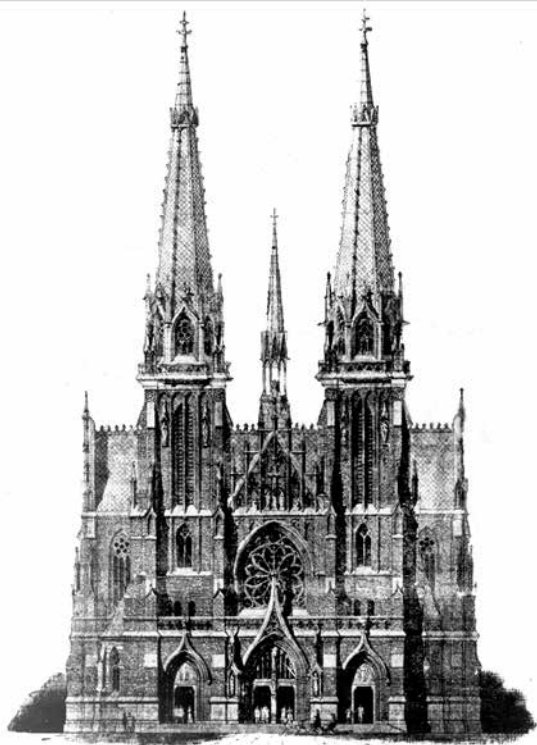
Il. 1.
Medale akademickie
i odznaczenia profesjonalne
Józefa Padlewskiego, zbiory
rodziny Padlewskich w Sopocie

towało pozycję zawodową architekta, co pozwoliło na jego stabilizację życiową. Architekt wstąpił w związek małżeński z Olgą Ewelina von Reichardt (uczennicą Riepina w Petersburskiej Akademii oraz Friedricha Fehra w Akademii Monachijskiej), z którego urodził się w 1903 r. (na terenie Sosnowki, gdzie architekt mieszkał wraz z rodziną) pierwotny syn Włodzimierz.²⁰ Głównym budowniczym

kompleksu Instytutu Politechnicznego został mianowany Ernst Wirrich. Padlewski zaprojektował z nim istniejące do dziś obiekty: łaźnię (obecnie budynek administracyjny, 1902), budynek ambulatorium z apteką (1902–04), a także szpital (obecnie Dom Uczonych), przy którego powstaniu wziął też udział W.P. Tawlinow (1902–03, 1906). W 1905 roku para Padlewski-Wirrich zaprojektowała rów-

²⁰ Tłumaczenie odpisu z 28 maja 1943 r. „Wypisu z księgi metrykalnej Rzymsko Katolickiego parafialnego kościoła św. Katarzyny w Petersburgu, dotyczącej osób narodzonych”: „Dnia dwudziestego pierwszego kwietnia tysiąc dziewięćset piątego roku, w Rz.-Katolickim kościele Świętej Katarzyny w Petersburgu przez Księdza Kazimierza Skryndaze wszystkimi obrzędami Sakramentu, zostało ochrzczone dziecko

imionami Włodzimierz-Jan, – syn szlachcica dziedzicznego, inżyniera cywilnego Józefa, syna Włodzimierza, i Olgi-Eweliny córki Adolfa z domu von Reichardt, ślubnych małżonków Padlewskich, urodzony dnia dwudziestego siódmego lipca tysiąc dziewięćset czwartego roku w Sosnowce w pobliżu Petersburga. – Rodzicami chrzestnymi byli: Roman Padlewski z Oktawią Padlewską...”, Archiwum ASP (1905).



Il. 2. Józef Padlewski, projekt konkursowy kościoła w Kijowie, 1899–1906, wg Ежегодник Общества Архитекторов-Художников, 1906: 84



Il. 3. Józef Padlewski, projekt cerkwi dla przysiółka kolejowego nad brzegiem Sungari, 1899–1900, wg Ежегодник Общества Архитекторов-Художников, 1906: 85

niez na potrzeby zespołu politechnicznego wież ciśnień.

Najważniejszą realizacją obu architektów, w której wzięli udział też Kryczyński, Wasiliew i Bałbaszewski był Dom Handlowy Gwardyjskiego Towarzystwa Ekonomicznego w Petersburgu. Ten zachowany do dziś nowoczesny gmach był jedną ze śmielszych konstrukcji żelbetowych użytych w wielokondygnacyjnej strukturze z wewnętrznym przeszklonym dziedzińcem i odważnymi rozwiązaniami komunikacyjnymi.²¹ Współpraca z Wirrichem, która jak się wydaje nie miała charakteru stałej umowy, nie ograniczała aktywności Padlewskiego na innych polach.

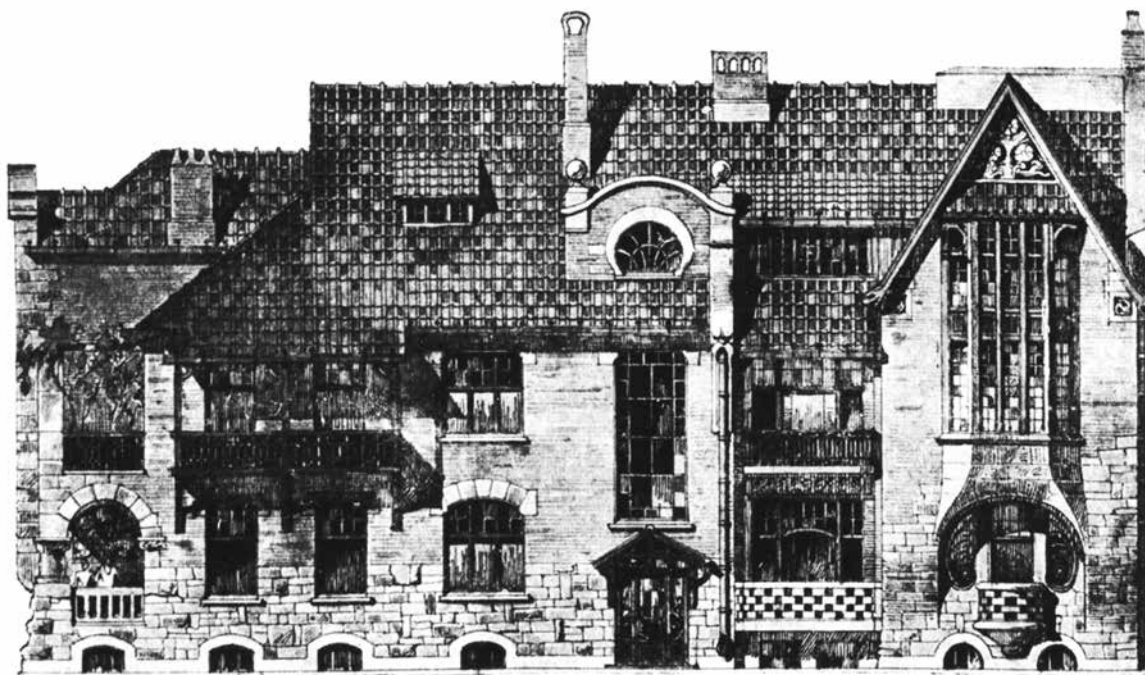
Ważnym etapem działalności architektonicznej Padlewskiego było zatrudnienie w Oddziale Technicznym Towarzystwa Kolei Wschodniochińskiej. Jedną z pierwszych prac był projekt drewnianej cerkwi dla kolejowego osiedla nad brzegiem rzeki Sungari w Harbinie na terenie Mandżurii,²² zrealizowany na przełomie stuleci (il. 3).²³ Cerkiew Świętego Mikołaja, ze względu na ciemny kolor bierwion powszechnie określano mianem „czekoladowej świątyni”. Zbudowano ją w konstrukcji zrębowej, w stylu charakterystycznym dla dawnego budownictwa Wołogdy, nadając bogaty rzeźbiony detal. Cerkiew ta, która pełniła rolę soboru, a zatem głównej świątyni Harbinu, powstała na wzniesieniu, w centrum nowej części miasta i na skrzyżowaniu planowanych głównych arterii, „stając się elementem dominującym w krajobrazie architektonicznym i dając jednocześnie świadectwo rosyjskiego charakteru miasta nie tylko poddanym imperium Romanowów, lecz również 40-tysięcznej ludności chińskiej. W takiej lokalizacji – jak słusznie zauważył Piotr Paszkiewicz w swej monumentalnej pracy o funkcjach i treściach ideowych rosyjskiej architektury sakralnej na zachodnich rubieżach cesarstwa i poza jego granicami – pobrzmiewa echo zasad narzuconych rosyjskiemu budownictwu cerkiewnemu: centralne usytuowanie obiektu sakralnego w zabudowie miejskiej świadczyło o zrusyfikowaniu przestrzeni miejskiej”²⁴

²¹ Эскиз (1911: 65).

²² Лешошко (2001); Лешошко (2004); Paszkiewicz (1999: 232–233). Zob. Cabanowski (1993); Аблова (1999); Аблова (2004); Kajdański (2000: 85).

²³ Первый (1901: 197). Widok perspektywiczny i rzut opublikowany: Ежегодник (1906: 85).

²⁴ Paszkiewicz (1999: 233).



Il. 4. Józef Padlewski, projekt konkursowy domu Sawickiego w Carskim Siole, 1904, wg *Stroitel*, 5–8 (1904): szp. 209–2

Prasa architektoniczna notowała też liczne udziały Padlewskiego w konkursach architektonicznych. W 1901 r. otrzymał pierwszą nagrodę w konkursie na Dom Towarzystwa Inżynierów Cywilnych w Petersburgu, zbudowanemu jednak wedle projektu przypisywanemu Gawryłowi Baranowskiemu, realizowanemu przez inżyniera cywilnego Józefa Moszyńskiego.²⁵ W 1904 r. podjął też współpracę z dwoma architektami polskiego pochodzenia czynnymi wówczas w Petersburgu – Stefanem Gałęzowskim i Kazimierzem Skolimowskim. Otrzymali wówczas pierwszą nagrodę za projekt liceum handlowego w Baku.²⁶ W tym samym składzie wykonali również inny projekt na konkurs, wyróżniony drugą nagrodą szkoły realnej w Wiatce.²⁷

Wzmógł się ruch budowlany w Petersburgu w drugiej połowie pierwszej dekady XX wieku wygenerował prawdziwy wysyp konkursów. Nazwisko Padlewskiego zanotowano przy okazji kilkunastu z nich. W 1906 roku wziął udział w konkursie na projekt domu tanich mieszkań im. Sołodownikowa.²⁸ Z pod jego ręki wyszedł też projekt pięknego secesyjnego domu Sawickiego w Carskim Siole

(il. 4) czy willi Szumiłowa w Peterhofie (il. 5).²⁹ Padlewski dwukrotnie otrzymał drugą nagrodę za projekty konkursowe dla Moskwy: w 1909 roku za projekt gmachu instytutu bakteriologicznego,³⁰ a dwa lata później za projekt siedziby Petersburskiego Towarzystwa Ubezpieczeniowego (il. 6),³¹ natomiast trzecią nagrodę dostał w tym samym roku za projekt siedziby Pierwszego Rosyjskiego Towarzystwa Ubezpieczeniowego w Petersburgu.³² Warty uwagi jest też projekt konkursowy z 1914 roku kamienicy barona Krauzkopfa i Utemana w Petersburgu.³³

Znaczny udział w dorobku projektowym Padlewskiego miały budowle sakralne. Projektował zarówno dla Kościoła prawosławnego jak i rzymskokatolickiego. Oprócz wspomnianej już drewnianej cerkwi w Harbinie zaprojektował też w wyniku wygranej w 1911 konkursu cerkiew domową dla Instytutu Politechnicznego w Petersburgu, wzniesioną w latach 1912–13 w „stylu neoruskim” (il. 7).³⁴ Poza wspomnianym już udziałem w projektowaniu kościoła św. Mikołaja w Kijowie zaangażowany był w kilka innych projektów dla społeczności katolic-

²⁵ Zob. <http://babs71.livejournal.com/542050.html?thread=10247778>

²⁶ Publ.: Зодчий (1904: 62).

²⁷ Publ.: Зодчий (1905: 12).

²⁸ Конкурсный проект (1906: 111–112).

²⁹ Конкурсный проект (1908: 26).

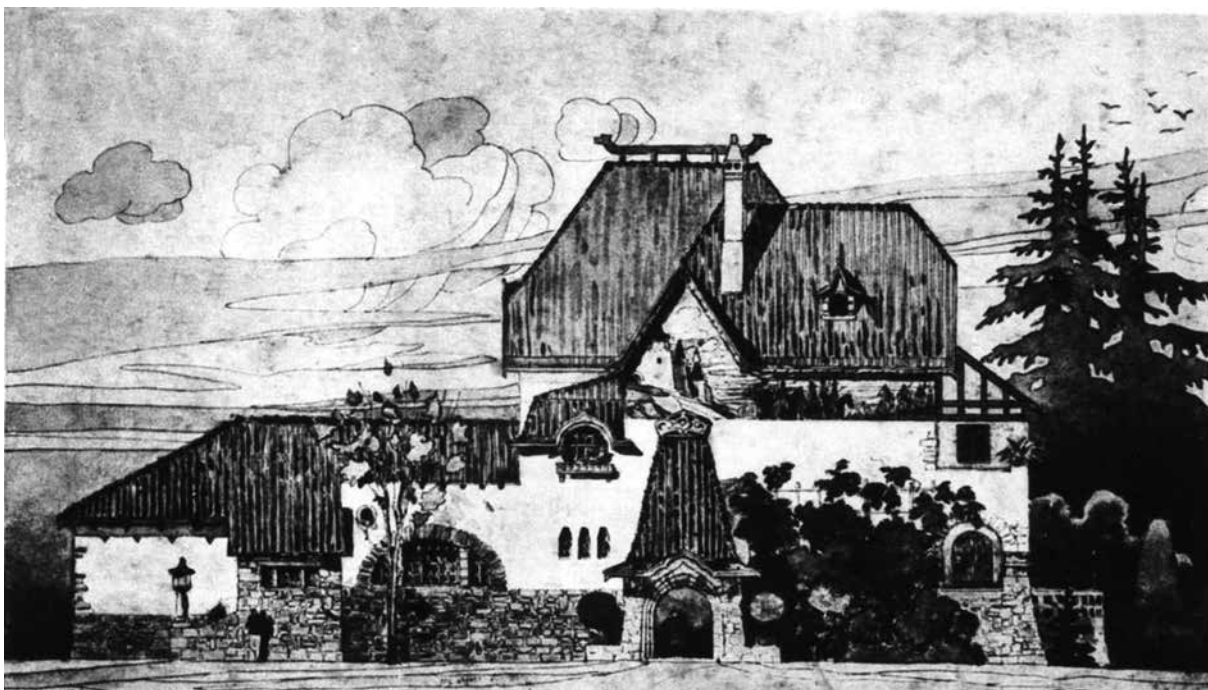
³⁰ Конкурсный проект (1909: 102).

³¹ Конкурсный проект (1911a: 59).

³² Конкурсный проект (1911: 8).

³³ Конкурсный проект (1914: 37).

³⁴ Антонов, Кобак (1996). Патгз: Ежегодник (1913: 154–155).



Il. 5. Józef Padlewski, projekt konkursowy willi Szumiłowa w Peterhofie, wg *Zodcij*, 1908: tabl. 27, fasada



Il. 6. Józef Padlewski, projekt konkursowy – II nagroda – siedziby Towarzystwa Ubezpieczeniowego w Moskwie, wg *Zodcij*, 1911: tabl. 60, fasada

kich. W latach 1907–1913 w Wołodzie powstał według jego projektu istniejący do dziś kościół Podwyższenia Krzyża Świętego.³⁵ W 1914 roku zaprojektował drewniany kościół w „stylu polskim” na katolickiej części cmentarza Uspieńskiego w Petersburgu, zamknięty w 1929 r. i zapewne niedługo po tym rozebrany³⁶ (il. 8), w tym samym czasie projektował też kościół św. Kazimierza w Petersburgu przy rogatkach narwskich, którego pierwszą wersję zaprojektował Marian Peretiatkowicz, jednak przed

wybuchem wojny nie udało się już tych planów zrealizować.³⁷

Padlewski bywał w majątku teściów w litewskich Pobolwianach, gdzie zrealizował kaplicę grobową, z zastosowaniem surowych nieregularnych ciosów kamiennych i form neoromańskich.³⁸ Zapewne wówczas nawiązał również kontakt z rodziną Tyszkiewiczów. Efektem tej znajomości były dwa

³⁷ Антонов, Кобак (1996b).

³⁸ Kaplica luterńska w Pobolwianach (*Pabalves*) koło Tryszek (*Tryskiai*), na Litwie fundacji Adolfa von Reicharda (teścia architekta) zbudowana około 1901–02 r., kiedy to w jej podziemiach pochowano tragicznie zmarłego dwudziestoletniego syna fundatora Mikołaja von Reicharda.

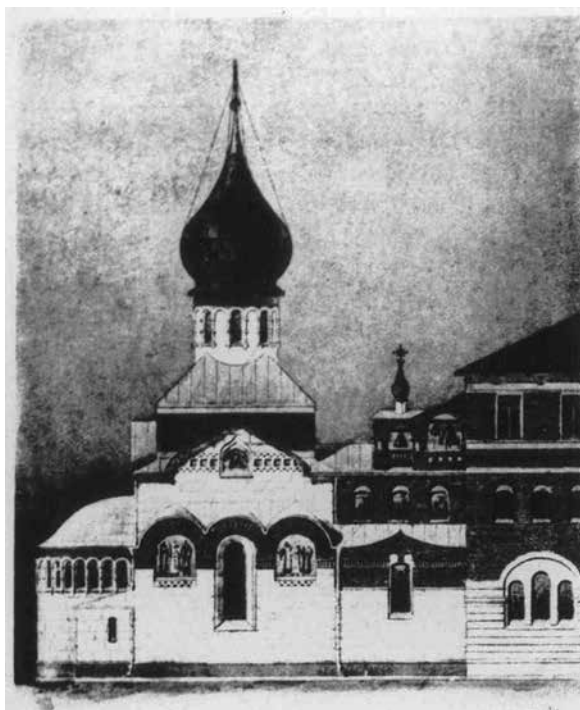
³⁵ Храм Воздвижения Святого Креста прихода Успения Пресвятой Девы Марии в Вологде.

³⁶ Берташ (1993); Антонов, Кобак (1996a).

– zresztą dość podobne zlecenia – jakie otrzymał od Feliksa Tyszkiewicza z Połagi i Aleksandra Tyszkiewicza z Kretyni. Feliks Tyszkiewicz był głównym kolatorem kościoła parafialnego w Poładze i walczył przyczynił się do zbudowania nowego gmachu neogotyckiego według projektu pochodzącego ze Szwecji architekta Carla Edvarda Strandmana. Gotowy już kościół otoczony został neogotyckim murywanym ogrodzeniem z bramką, które w 1911 roku zaprojektował Padlewski.³⁹ Realizacja ta musiała przypaść do gustu bratu Feliksa Aleksandra z pobliskiej Kretyni, który zamówił u architekta projekt ogrodzenia cmentarza miejskiego z ozdobną neobarokową bramą główną i wyodrębnionym ogrodzeniem z własną bramką, tym razem neogotycką, chroniącym neogotycką kaplicę z mauzoleum rodzowym Tyszkiewiczów.⁴⁰

Padlewski zajmował się ponadto epizodycznie działalnością publicystyczną na polu krytyki architektonicznej, pisząc m.in. omówienia kilku konkursów architektonicznych na łamach periodyku „Zodcij”.⁴¹ Był również członkiem Petersburskiego Towarzystwa Architektów.

Jak wyglądała sytuacja rodziny Padlewskich w dobie rewolucji październikowej opisał syn Józefa Włodzimierz: „Jeszcze wojna była, jeszcze Rosja, wschodnia Polska była przez Niemców okupowana. No, ale w sierpniu to się skończyło. Podpisano pokój i byliśmy już u siebie. W dalszym ciągu moja rodzina podtrzymywała ruskie kontakty także z Gałęzowskim, będącym jeszcze w Petersburgu, bo chciał koniecznie jakąś swoją kanapę przywieść do Warszawy (z *ironią*), co też się i stało. [...] Właściwie kariera ojca nie była stracona. Dlatego, że wszystkie zakłady naukowe, w których działał ojciec [...] trwały dalej, istniały podczas komunistycznych rządów Rosji. Tak, że mogliśmy dalej tam mieszkać. Tradycje mojej rodziny były tak silnie napiętnowane działalnością patriotyczną, żeśmy z pierwszej okazji skorzystali. Z Finlandii przepłynęliśmy do Lipawy, a z Lipawy pociągiem do Warszawy. Ojciec jeszcze został w Petersburgu, sądząc, że coś jeszcze będzie mógł zyskać, coś przewieźć, ale to się jemu nie udało. Udało się za to Gałęzowskiemu, który kanapy swoje przewiózł, dlatego że dłużej został”.⁴²



Il. 7. Józef Padlewski, projekt cerkwi przy Instytucie Politechnicznym w Petersburgu, 1911–13, wg Ежегодник Общества Архитекторов-Художников, 1913: 154

Po przyjeździe do Polski i osiedleniu się w Warszawie Józef Padlewski nie kontynuował swej działalności dydaktycznej. Prowadził jednak nadal działalność projektową oraz rozpoczął karierę urzędniczą. Zatrudniony został na prominentnym stanowisku naczelnika wydziału budowlanego w Ministerstwie Komunikacji. Jego działalność architektoniczna ograniczona była do zleceń realizowanych w ramach tego etatu. Zaprojektował dom mieszkalny dla pracowników ministerstwa przy ul. Uniwersyteckiej 5 (róg ul. Wawelskiej) na warszawskiej Ochocie, gdzie zresztą mieszkał wraz z rodziną aż do emerytury, na którą przeszedł w 1930 roku.⁴³ Dla Spółdzielni Mieszkaniowej Urzędników Ministerstwa Komunikacji zaprojektował w 1928 roku dom letniskowy w Hallerowie.⁴⁴ Jedną z ważniejszych prac Padlewskiego w czasach II Rzeczypospolitej było zaprojektowanie dla Powszechnej Wystawy Krajowej w Poznaniu w 1929 roku pawilonu Ministerstwa Komunikacji⁴⁵ (il. 9) oraz opracowanie ekspozycji w pawilonach Zrzeszenia Polskich Przemysłowców Lotniczych i Polskiego Przemysłu Samochodowego oraz firmy „Lilpop, Rau i Loewenstein”. Z ojcem współpracował jego

³⁹ Omilanowska (2011: 187–192).

⁴⁰ Ворота (1911: 66). Por. Omilanowska (2011: 190).

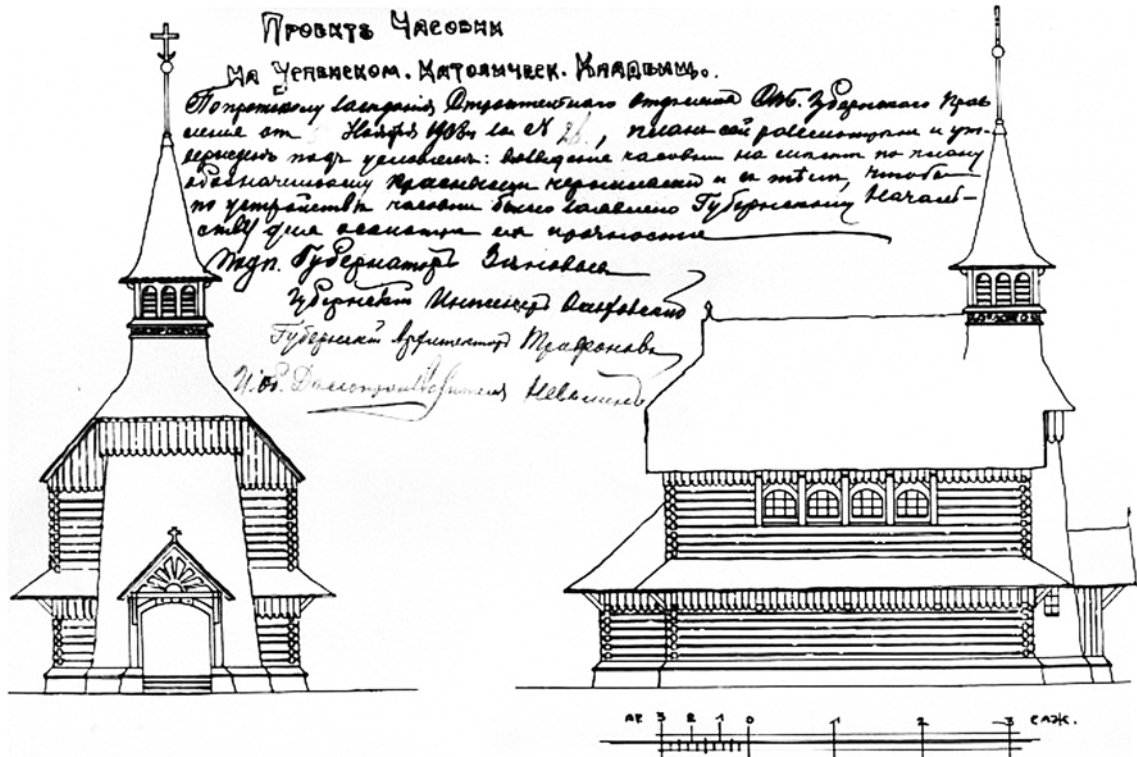
⁴¹ Падлевски (1914: 97–98); Падлевски (1916b: 126–128); Падлевски (1916: 154–155); Падлевски (1916a).

⁴² Bilewicz (2008a: 21–22).

⁴³ Ul. Uniwersytecka 1 m 4; ul. Wawelska 60.

⁴⁴ AG (93/11/0/1900).

⁴⁵ Rozstrzygnięcie (1928: 153).



Il. 8. Józef Padlewski, drewniany kościół w „stylu polskim” na katolickiej części cmentarza Uspińskiego w Petersburgu, 1914, fotografia ze zbiorów Świętłany S. Lewoszko z Petersburga



Il. 9. Józef Padlewski, pawilon Ministerstwa Komunikacji na PWK w Poznaniu, 1929, Fotografia ze zbiorów rodziny Padlewskich w Sopocie

syn Włodzimierz, wówczas świeżo upieczony absolwent Politechniki Warszawskiej.⁴⁶

Po przejściu na emeryturę Padlewscy z uwagi na zdrowie postanowili przenieść się do Wejherowa, gdzie panował łagodniejszy morski klimat, pozostawiając warszawskie mieszkanie synowi. Wynajęli tam parter willi. Na krótko przed wybuchem wojny w 1939 roku Padlewscy wrócili na powrót do Warszawy, gdzie architekt zmarł 16 czerwca 1943 roku, w dwa lata po śmierci żony i został pochowany na cmentarzu w Wilanowie.

Padlewski (il. 10), podobnie jak Gałęzowski, Lalewicz, czy Horodecki, należał do pokolenia, które w chwili odzyskania niepodległości przez Polskę zasadniczą część kariery mieli już za sobą. Decyzja o powrocie, czy raczej przyjeździe do Polski po rewolucji bolszewickiej, była niewątpliwie podyktowana nie tylko chęcią włączenia się w nurt odbudowy kraju po zaborach, ale i oczywistym lękiem przed nową rzeczywistością, jaka rodziła się w porewolucyjnej Rosji. Przeprowadzka z Petersburga do Warszawy w wieku 55 lat była decyzją niewątpliwie trudną, ale w nowozdefiniowanej rzeczywistości jedyną możliwą.

Przyjmijmy za Aleksandrem Wallisem, że karierę pojmujemy jako „powodzenie jednostki w działalności zawodowej, które prowadzi do zapewnienia jej dobrobytu i społecznego prestiżu”.⁴⁷ Rozumienie kariery architektonicznej nie ograniczamy wyłącznie do pojęcia awansu. To raczej długotrwały i systematyczny wzrost środowiskowego prestiżu i zarobków oraz z tym związane uznanie i płynące z niego profity na drodze profesjonalnego rozwoju, którą człowiek ma zamiar przejść w swym zawodowym życiu.⁴⁸ Na jej kształt mają wpływ zwłaszcza najwcześniejsze lata życia i okres edukacji. Niemniej rozumienie tego pojęcia jest zawsze bardzo subiektywne. Griffin definiuje karierę jako *zestaw związanych z pracą doświadczeń, zachowań i postaw przejawianych w toku aktywnego zawodowego życia danej osoby*.⁴⁹ Można zdecydowanie stwierdzić, że obiektywnie kariera Padlewskiego rozwijała się szczególnie dobrze w Rosji; po przyjeździe do Polski, także zapewne z uwagi na wiek architekta znacząco została ograniczona i sprofilowana właściwie do ministerialnej kariery urzędniczej. Posada ta



Il. 10. Józef Padlewski, ok. 1939, fotografia ze zbiorów rodziny Padlewskich w Sopocie

była synekurą, niemniej w subiektywnym odczuciu, mającym związek z osobistymi aspiracjami, wartościami czy potrzebami architekta, można ją postrzegać jako stabilizującą choć chyba nie do końca satysfakcjonującą konieczność.

Casus architekta Józefa Padlewskiego, inżyniera, architekta, nauczyciela i urzędnika państwowego stanowić może *pars pro toto* sytuacji profesjonalnej, społecznej i osobistej architektów polskiego pochodzenia żyjących i tworzących w Imperium Rosyjskim, a później podejmujących próby adaptacji profesjonalnej w II Rzeczypospolitej. Kwestiami badawczymi, poza aspektem archiwalno-materiałowym (rozproszone bądź zapoznane archiwalia oraz realizacje), pozostaną pytania o tożsamość twórczą, społeczno-kulturową oraz *last but not least* osobistą. Trudności i nieoczywistości kwalifikacji narodowych w badaniach nad sztuką nakładają się na niedogodności penetrowania obszarów ludzkich wyborów, kompromisowych decyzji, częstych pozaartystycznych uwikłań. Aksjologia artystyczna zapętała się z kwestiami etycznymi. Komplikacje i zawilości życiowych i zawodowych *curriculumów*, składają się na typowy, choć niejednoznaczny obraz losu polskich twórców działających na obczyźnie

⁴⁶ Bilewicz (2008: 101).

⁴⁷ Wallis (1964: 73). Zob. też Golka (1995).

⁴⁸ Grych, Wrześniowska (2009).

⁴⁹ Za: Grych, Wrześniowska (2009).

w okresie zaborów i u progu niepodległości oraz podejmujących już w niepodległym państwie próby profesjonalnej adaptacji.

Losy działalności zawodowej prominentnych architektów o nierosyjskich korzeniach działających w przedrewolucyjnym okresie w nadnewskiej stolicy, jak i w całym imperium, nie kończą się bowiem wraz z 1917 rokiem. Padlewski, Lalewicz, Szyszko-Bohusz czy Horodecki będą prowadzili ożywioną działalność jeszcze przez ponad dwie dekady. I nie tylko na terenie Polski, co dobrze pokazuje działalność architektoniczna Horodeckiego w Persji czy Ernsta Wirricha w USA.

Niezwykle wrażliwym i trudno weryfikowalnym problemem badawczym pozostaje stopień uwikłania tych twórców w ówczesne realia społeczno-polityczne, a tym samym powody dokonywanych wyborów i podejmowanych życiowych decyzji. Niewątpliwie zakres podejmowanych kompromisów osobistych i zawodowych był szeroki, wzięwszy pod uwagę fakt powszechnego używania architektury jako narzędzia propagandy politycznej czy wyrazu gestów nacjonalistycznych Imperium Rosyjskiego. Kwestiami dalece wykraczającymi poza zakres badań historyczno-architektonicznych pozostaną nadto kwestie narodowej świadomości architektów i związanej z tym osobistej tożsamości, sprawy lojalności państwowej oraz obywatelskiej czy korporacyjnej solidarności, a czasami protekcjonalizmu i nepotyzmu. Dopiero one pozwolą na weryfikację ryzykownie dziś brzmiących pytań: Kim byli właściwie ci architekci i jaka była tworzona przez nich architektura? (Petersburska, rosyjska, polska, europejska czy międzynarodowa?) Jakie komponenty należy wyróżnić w ewidentnie złożonej tożsamości architektonicznej i osobistej tych twórców? I czym dla nich samych, a w szczególności dla ich twórczości był komponent rosyjski: miał zasadnicze znaczenie formacyjne, był jedynie niechętym epizodem, niechcianym dziedzictwem, balastem, czy może nawet piętnem? Na ile był koniecznością, a w jakiej mierze świadomym wyborem? Efektem konformizmu, koniunkturalizmu czy nawet serwilizmu, a na ile konsekwencją podejmowanych z premedytacją decyzji życiowych wynikających z pragmatycznej oceny warunków społeczno-historycznych czy geopolitycznego zdeterminowania. Co tak naprawdę w ich twórczości było wyjątkowego, a co powszechnego bądź równoległego w stosunku do działal-

ności innych diaspor architektonicznych?⁵⁰ Czy należy widzieć ich drogę twórczą jako pasmo kontynuacji czy raczej jako drogę naznaczoną wyraźną cezurą, związaną z rewolucją bolszewicką, rozpadem Imperium Rosyjskiego i powstaniem niepodległych organizmów państwowych po zakończeniu Wielkiej Wojny. Czy zatem rygorystycznie należy oddzielać ich „rosyjską” twórczość od „polskiej”, zawłaszczając tak wyróżniane okresy wyłącznie do wąsko pojmowanych narodowych historiografii? Badania twórczości architektów Polaków, wychowanków rosyjskich uczelni artystycznych i politechnicznych w XIX i na początku XX w. wymagają koniecznej kontynuacji oraz przeprowadzenia gruntownych kwerend archiwalnych przede wszystkim w Petersburgu i Moskwie. Będzie to owocne zwłaszcza, gdy powstaną międzynarodowe zespoły badawcze (grupujące naukowców z Polski, Rosji, Ukrainy, Białorusi, Litwy, Łotwy, Estonii i in.). Zanim to jednak powstanie konieczna jest wzajemna wymiana naukowa i świadomość podejmowanych badań. Warto w powyższym kontekście poważnie przemyśleć postulat uważnego wczytania się w ślady przeszłości i powtórzyć słowa Daniela Beauvois: „Całkowita przejrzystość i niedwuznaczne porozumienie w sprawie interpretacji historii polsko-rosyjsko-ukraińskiej stanowi warunek *sine qua non* dobrośiedzkich stosunków w przyszłości”,⁵¹ w tym również na płaszczyźnie naukowej.

Źródła archiwalne

AG 93/11/0/1900 = Archiwum w Gdyni (AG), Zespół Banku Gospodarstwa Krajowego, poszyt 93/11/0/1900, teczka 261.

Archiwum ASP 1905 = Archiwum ASP w Gdańsku (Archiwum ASP), Akta personalne Włodzimierza Padlewskiego, teczka I Os. P-28. „Wypis z księgi metrykalnej Rzymsko Katolickiego parafialnego kościoła św. Katarzyny w Petersburgu, dotyczącej osób narodzonych”, 1905, poz. nr 476.

РГИА 789 = Российский государственный исторический архив (РГИА), Санкт-Петербург, Академия Художеств, ф. 789, оп. 11, д. 117.

Bibliografia

Baraniewski 2000 = Baraniewski, Waldemar: *Kazimierz Skórewicz*, Wydawnictwo Sejmowe, Warszawa 2000.

⁵⁰ Por. Omilanowska (2010: 216–217).

⁵¹ Beauvois (1996: 284).

- Beauvois 1996 = Beauvois, Daniel: *Walka o ziemię. Szlachta polska na Ukrainie prawobrzeżnej pomiędzy caratem a ludem ukraińskim 1863–1914*, Fundacja „Pogranicze”, Sejny 1996.
- Biesiada Literacka 1899 = *Biesiada Literacka*, 44 (1899): 344–345.
- Bilewicz 2008 = Bilewicz, Hubert: „Architektura wnętrza: międzywojenna twórczość Włodzimierza Padlewskiego” [w:] *Włodzimierz Padlewski: architektura i sztuka. W roku jubileuszu stulecia urodzin*, H. Bilewicz (red.), Akademia Sztuk Pięknych w Gdańsku, Gdańsk 2008: 99–123.
- Bilewicz 2008a = Bilewicz, Hubert (red.): *Włodzimierz Padlewski: architektura i sztuka. W roku jubileuszu stulecia urodzin*, Akademia Sztuk Pięknych w Gdańsku, Gdańsk 2008.
- Borusiewicz-Lisowska 1977 = Borusiewicz-Lisowska, Małgorzata: „Nurty twórczości architektonicznej Adolfa Szyszko-Bohusza”, *Teka Komisji Urbanistyki i Architektury*, 11 (1977): 131–137.
- Borusiewicz-Lisowska 1979 = Borusiewicz-Lisowska, Małgorzata: „Podłoże i przemiany historyzmu w twórczości Adolfa Szyszko-Bohusza”, *Teka Komisji Urbanistyki i Architektury*, 13 (1979): 151–156.
- Borusiewicz-Lisowska 1985 = Borusiewicz-Lisowska, Małgorzata: „W setną rocznicę urodzin Adolfa Szyszko-Bohusza – tendencje modernistyczne w twórczości”, *Teka Komisji Urbanistyki i Architektury*, 19 (1985): 199–206.
- Cabanowski 1993 = Cabanowski, Marek: *Tajemnice Mandżurii. Polacy w Harbinie*, Warszawa 1993.
- Golka 1995 = Golka, Marian: *Socjologia artysty*, Ars Nova, Poznań 1995.
- Grych, Wrześniowska 2009 = Grych, Joanna, Wrześniowska, Karolina: *Encyklopedia zarządzania*, <http://mfiles.pl/pl/index.php/Kariera>.
- Kajdański 2000 = Kajdański, Edward: *Korytarz. Burzliwe dzieje Kolei Wschodniocihńskiej 1898–1998*, Książka i Wiedza, Warszawa 2000.
- Kraj 1893 = *Kraj*, 46 (1893): 22.
- Księga 1937 = *Księga pamiątkowa inżynierów cywilnych Polaków wychowanków Instytutu Inżynierów Cywilnych w Petersburgu*, Warszawa 1937.
- Mrozek 1981 = Mrozek, Józef A.: „Tradycja i awangarda w twórczości Adolfa Szyszko-Bohusza (na przykładzie wybranej grupy obiektów)” [w:] *Tradycja i innowacja*, Materiały Sesji Stowarzyszenia Historyków Sztuki, Łódź, listopad 1979, PWN, Warszawa 1981: 275–292.
- Omilanowska 1991 = Omilanowska, Małgorzata: „Działalność architektoniczna Mariana Lalewicza w Petersburgu”, *Przegląd Wschodni*, 1 (1991): 113–132.
- Omilanowska 1995 = Omilanowska, Małgorzata: *Stefan Szyller 1857–1933. Warszawski architekt doby historyzmu*, t. 1–2, Wydawnictwa Fundacji Historia pro Futuro, Warszawa 1995.
- Omilanowska 2004 = Omilanowska, Małgorzata: „Polscy architekci w petersburskiej Akademii Sztuk Pięknych w latach 1814–1918”, *Biuletyn Historii Sztuki*, 3–4 (2004): 351–373.
- Omilanowska 2005 = Omilanowska, Małgorzata: „Działalność polskich architektów w Cesarstwie rosyjskim w XIX i na początku XX wieku”, *Pinakothekē*, 20–21 (2005): 76–85.
- Omilanowska 2008 = Omilanowska, Małgorzata: *Architekt Stefan Szyller 1857–1933*, Liber pro Arte, Instytut Sztuki PAN, Warszawa 2008.
- Omilanowska 2010 = Omilanowska, Małgorzata: „Problemy badawcze XIX-wiecznej architektury warszawskiej. Kilka uwag” [w:] *Kultura artystyczna Warszawy XVII–XXI w.*, Z. Michalczyk, A. Pienkos, M. Wardzyński (red.), Warszawa 2010: 213–217.
- Omilanowska 2011 = Omilanowska, Małgorzata: *Nadbałtyckie Zakopane. Połoga w czasach Tyszkiewiczów*, Instytut Sztuki PAN, Warszawa-Sopot 2011.
- Padlewski 1998 = „Historia nie napisana. Rody architektów. Rozmowa z Włodzimierzem Padlewskim, architektem” [rozmawiała Ewa Rozwadowska], *Architektura-murator*, 3, 1998: 68–70.
- Pasieczny 1994 = Pasieczny, Robert: „Klasycyzm akademicki w twórczości Mariana Lalewicza” [w:] *Klasycyzm i klasycyzmy*, Materiały Sesji Stowarzyszenia Historyków Sztuki, Warszawa, listopad 1991, PWN, Warszawa 1994: 197–213.
- Paszkiwicz 1999 = Paszkiwicz, Piotr: *W służbie Imperium Rosyjskiego 1721–1917. Funkcje i treści ideowe rosyjskiej architektury sakralnej na zachodnich rubieżach cesarstwa i poza jego granicami*, Instytut Sztuki PAN, Warszawa 1999.
- Roguska 1993 = Roguska, Jadwiga: „Architekci polscy w kręgu petersburskich neoklasycystów” [w:] *Przed wielkim jutrem. Sztuka 1905–1918*, Materiały Sesji Stowarzyszenia Historyków Sztuki, Warszawa, październik 1990, PWN, Warszawa 1993: 61–77.
- Rozstrzygnięcie 1928 = „Rozstrzygnięcie ścisłego konkursu na pawilon Ministerstwa Komunikacji”, *Echo Powszechnej Wystawy Krajowej*, 7 (1928): 153.
- Wallis 1964 = Wallis, Aleksander: *Artyści – plastycy. Zawód i środowisko*, PWN, Warszawa 1964.
- Wierzbicka 1998 = Wierzbicka, Anna: „Padlewski Włodzimierz” [w:] *Słownik artystów polskich i obcych w Polsce działających (zmarłych przed 1966 r.). Malarze, rzeźbiarze, graficy*, K. Mikocka-Rachubowa, M. Biernacka (red.), t. 6, Instytut Sztuki PAN, Warszawa 1998: 378.

- Аблова 1999 = Аблова, Н[адежда] Е., *История КВЖД и российской эмиграции в Китае (первая половина XX века)*, БГУ, Минск 1999, http://asiapacific.narod.ru/countries/china/n_e_ablova/1.3.htm.
- Аблова 2004 = Аблова, Н[адежда] Е.: *КВЖД и российская эмиграция в Китае*, Русская панорама, Москва 2004.
- Антонов, Кобак 1996 = Антонов, В. В., Кобак, А. В.: „[Церковь] Покрова Пресвятой Богородицы при Политехническом институте Императора Петра Великого” [w:] *Святые Санкт-Петербурга: Историко-церковная энциклопедия*, В. В. Антонов, А. В. Кобак, т. 2, Санкт-Петербург 1996: 125–126.
- Антонов, Кобак 1996а = Антонов, В. В., Кобак, А. В.: „[Церковь] Св[ятого] Сердца Иисусова на Успенском кладбище” [w:] *Святые Санкт-Петербурга: Историко-церковная энциклопедия*, В. В. Антонов, А. В. Кобак, т. 3, Санкт-Петербург 1996: 231–232.
- Антонов, Кобак 1996б = Антонов, В. В., Кобак, А. В.: „[Церковь] Св[ятого] Казимира” [w:] *Святые Санкт-Петербурга: Историко-церковная энциклопедия*, В. В. Антонов, А. В. Кобак, т. 3, Санкт-Петербург 1996: 225.
- Барановский 1893 = Барановский, Г[авриил] В.: *Юбилейный сборник сведений о деятельности бывших воспитанников Института гражданских инженеров (Строительного училища) 1842–1892*, Вып. 2, Издательство Института гражданских Инженеров, Санкт-Петербург 1893.
- Барановский 1897 = Барановский, Г[авриил] В.: *Здания и сооружения Всероссийской художественно-промышленной выставки 1896 года в Нижнем Новгороде*, Редакция журнала „Строитель”, Санкт-Петербург 1897.
- Белоножкин 2005 = Белоножкин, А[лексей] Е.: „Архитектор И. В. Падлевский”, *История Петербурга*, 3 [25] (2005): 41–43.
- Берташ 1993 = Берташ, А[лександр] В.: „Северное кладбище (3-е Парголово)” [w:] *Исторические кладбища Петербурга: Справочник-путеводитель*, А. В. Кобак, Ю. М. Пирютко (сост.), Санкт-Петербург 1993: 514.
- Брюханова, Лешко 2006 = Брюханова, И. А., Лешко, С[ветлана] С.: „К страницам творческой биографии архитектора И. В. Падлевского”, *История Петербурга*, 5 [33] (2006): 14–17.
- Бусырева, Чеканова, Ильин 1998 = Бусырева, Е. П., Чеканова, О. А., Ильин, Лев: *Зодчие Санкт-Петербурга. XIX – начало XX века*, В. Г. Исаченко (оргас.), Лениздат, Санкт-Петербург 1998.
- Ворота 1911 = „Ворота и ограда в имении гр. Тышкевича в Кретинге”, *Ежегодник Общества Архитекторов-Художников*, 6 (1911): 66.
- Горюнов, Тубли 1992 = Горюнов, В. С., Тубли, М[ихаил] П.: *Архитектура эпохи модерна. Концепции. Направления. Мастера*, Стройиздат, Санкт-Петербургское отделение, Санкт-Петербург 1992.
- Ежегодник 1906 = *Ежегодник Общества Архитекторов-Художников*, 1 (1906).
- Ежегодник 1913 = *Ежегодник Общества Архитекторов-Художников*, 8 (1913): 154–155.
- Зодчий 1904 = *Зодчий*, 1904: 62.
- Зодчий 1905 = *Зодчий*, 1905: 12.
- Кириков, Штигиц 2002 = Кириков, Б[орис] М., Штигиц, М[аргарита] С.: *Петербург немецких архитекторов. От барокко до авангарда*, Чистый лист, Санкт-Петербург 2002.
- Конкурсный проект 1906 = „Конкурсный проект здания им. Г. Солодовникова для дешевых квартир”, *Архитектурный Ежегодник*, 1 (1906): 111–112.
- Конкурсный проект 1908 = „Конкурсный проект дома А. Ф. Шумилова в Петергофе”, *Зодчий*, 1908: 26.
- Конкурсный проект 1909 = „Конкурсный проект здания Бактериологического института в Москве. – 2 премия. – План, фасад”, *Ежегодник Московского архитектурного общества*, 1 (1909): 102.
- Конкурсный проект 1911 = „Конкурсный проект дома первого Российского страхового общества 3 премия”, *Зодчий*, 1911: 8.
- Конкурсный проект 1911а = „Конкурсный проект дома Петербургского общества Страхования – 2 премия”, *Зодчий*, 1911: 59.
- Конкурсный проект 1914 = „Конкурсный проект доходного дома барона Ф. Ф. Краузкопф и Ф. Ф. Утемана в СПб. Каменноостровский, 26. – Фасад, план. – 3 премия”, *Архитектурно Художественный Ежедневник*, вып. 3 (1914): 37.
- Лешко 2001 = Лешко, С[ветлана] С.: „Русское религиозное искусство конца XIX – начала XX века и православные храмы в Русском Зарубежье на Дальнем Востоке в первой трети XX века”, [w:] *Христианство на Дальнем Востоке: история и современность*, Усурийск 2001: 16–22.
- Лешко 2004 = Лешко, С[ветлана] С.: „Архитектор Иосиф Владимирович Падлевский и кафедральный собор в Харбине”, *Политехник*, 16 (1969–2004): 140–143.
- Малаков 1999 = Малаков, Д[митро]: *Архітектор Городецький. Архівні розвідки*, Вид. „Кий”, Київ 1999.

- Нарышкина 1999 = Нарышкина, Н. А.: „Авторы-строители Петербургского политехнического (к вопросу об экологии культуры)”, *Научно-технические ведомости СПбГТУ*, 3 (1999): 187–190.
- Падлевски 1914 = Падлевски, И[осиф] В.: „Программа конкурса на дом товарищества «Саламандра» в Харькове”, *Зодчий*, 8 (1914): 97–98.
- Падлевски 1916 = Падлевски, И[осиф] В.: „Ответ на запросы по конкурсу проектов Коммерческого училища в Перми”, *Зодчий*, 15 (1916): 154–155.
- Падлевски 1916а = Падлевски, И[осиф] В.: „Отзыв комиссии судей по конкурсу проектов здания Пермского коммерческого училища”, *Зодчий*, 45 (1916).
- Падлевски 1916б = Падлевски, И[осиф] В.: „Программа конкурса на составление проекта здания Пермского Коммерческого училища”, *Зодчий*, 12 (1916): 126–128.
- Падлевский Иосиф 1996 = „Падлевский Иосиф Владимирович” [w:] *Архитекторы-строители Санкт-Петербурга середины XIX – начала XX века: справочник*, Б. М. Кириков (red.), Пилигрим, Санкт-Петербург 1996: 238.
- Первый 1901 = „Первый русский храм Маньчжурii”, *Нива*, 10 (1901): 197.
- Эскиз 1911 = „Эскиз внутренней отделки торгового дома”, *Ежегодник Общества Архитекторов-Художников*, 6 (1911): 65.

Małgorzata Omilanowska, Hubert Bilewicz

Architecture, politics, identity. From the studies on the careers of Poles who graduated from Russian schools of architecture in the 19th and early 20th centuries (the case of Józef Padlewski)

In the nineteenth and early twentieth centuries, Polish alumni of Russian schools of architecture (mostly the Imperial Academy of Arts and the Institute of Civil Engineers in St. Petersburg) were the largest group of architecture graduates (about 150–200 people) among all Poles studying at European universities (Vienna, Munich, Charlottenburg, Riga, Karlsruhe, Zurich, Paris, etc.). That group included several prominent artists, many of whom were active architects in Russia, lecturers and professors at Russian educational institutions, or held high corporate positions. Most of them returned to Poland after 1918 and joined the interwar architectural elite. Among this group, the bibliographies of Stefan Szyller and Leszek Władysław Horodecki have been thoroughly compiled, while Adolf Szyszko-Bohusz and Marian Lalewicz have been partially described. Monographers still need to elaborate on the achievements of Marian Peretiatkowicz, Paweł Wędziagolski, Józef Padlewski and Stefan Gałęzowski, among others.

The case of Józef Padlewski (1863–1943), an engineer, architect, teacher and a civil servant can be a *pars pro toto* of the professional, social and personal situation of Polish architects who lived and worked in the Russian Empire, and later attempted to adapt to the labour market in the Second Polish Republic. Apart from the archival and material aspect (scattered or already known archives and projects), the research issues involve questions about their creative, social, cultural and personal identities. Difficulties and non-obviousness of national qualifications in the study of art coincide with the inconvenience of penetrating areas of human choices, compromise decisions and frequent non-artistic entanglements. The artistic axiology is intertwined with ethical issues. Complications and complexities of life and vocational curricula make up a typical, although ambiguous picture of fate shared by Polish artists during the partitions and on the threshold of independence.