

Sławoj Tanaś

Miejsce cmentarzy w turystyce kulturowej - wokół problemu badawczego

Turystyka Kulturowa nr 2, 4-16

2008

Artykuł został opracowany do udostępnienia w internecie przez Muzeum Historii Polski w ramach prac podejmowanych na rzecz zapewnienia otwartego, powszechnego i trwałego dostępu do polskiego dorobku naukowego i kulturalnego. Artykuł jest umieszczony w kolekcji cyfrowej bazhum.muzhp.pl, gromadzącej zawartość polskich czasopism humanistycznych i społecznych.

Tekst jest udostępniony do wykorzystania w ramach
dozwolonego użytku.

Artykuły

Sławoj Tanaś, Uniwersytet Łódzki

Miejsce cmentarzy w turystyce kulturowej - wokół problemu badawczego¹.

Streszczenie.

Cmentarze i groby od wieków stanowiły cel podróży. Były to jednak różne cele. W ostatnich latach coraz częściej o cmentarzach wspomina się w kontekście turystyki kulturowej. Stanowią one cel podróży o charakterze poznawczym (krajoznawczym), religijnym (pielgrzymkowym), etnicznym (sentymentalnym), a nawet rekreacyjnym. Artykuł jest próbą zwrócenia uwagi Czytelnika na problematykę badań nad miejscem cmentarzy w turystyce kulturowej i ich znaczenia w przestrzeni turystycznej.

1. Wstęp.

Aktywność turystyczna człowieka jest procesem wpływającym na przemiany zachodzące w przestrzeni geograficznej, w wyniku którego kształtuje się przestrzeń turystyczna. Przestrzeń turystyczną można zaliczyć do przestrzeni realnej, która może być „ujmowana przedmiotowo (np. zbiór rzeczy, zdarzeń, cech, relacji) lub podmiotowo, np. jako zbiór rzeczy odnoszony do działającego i poznającego podmiotu” (Lisowski 2003). Dualny charakter przestrzeni realnej pozwala ujmować relacje między przedmiotami i podmiotami z różnych punktów widzenia. Uwzględnienie człowieka, jako podmiotu działającego w rzeczywistym świecie fizycznym i w określonych realiach przestrzenno-czasowych, łączy się z analizą przestrzeni subiektywnej, opisywanej przez pryzmat wewnętrznych doświadczeń, zaspokojenia określonych potrzeb i subiektywnych wyobrażeń obiektywnej przestrzeni. „Proces percepcji przestrzeni (otoczenia podmiotu) obejmuje identyfikację (rozpoznanie, klasyfikację) obiektów, ich strukturyzację (określenie wzajemnych relacji), wartościowanie (postrzeganie wartości użytkowych) i odczuwanie, czyli percepcję przypisywanych znaczeń” (Lisowski 2003).

W nawiązaniu do koncepcji przestrzeni realnej w ujęciu heterotelicznym, przedmiotem prowadzonych przez autora badań jest cmentarz, będący częścią przestrzeni kulturowej. Podmiotem badań jest eksplorujący lub penetrujący przestrzeń cmentarza turysta.

Autor skłania się ku definicji cmentarza wg Kolbuszewskiego (1996), który określa go jako „instytucjonalnie ukształtowany wycinek przestrzeni o programowo założonym grzebalnym przeznaczeniu, zorganizowanym wedle pewnych dyrektyw – reguł kulturowych, związanych tak ze zrytualizowaniem form grzebania zmarłych, jak z istnieniem pewnej tradycji sposobu utrwalania pamięci o nich”. Przestrzeń o „grzebalnym przeznaczeniu”, zwaną dalej przestrzenią sepulkralną, autor dzieli na otwartą (cmentarze na wolnym powietrzu) i zamkniętą (krypty, katakumby, kaplice grobowe). Zachodzące w przestrzeni sepulkralnej zjawiska turystyczne wynikają z zainteresowania turysty tą przestrzenią i związane są z zaspokajaniem jego określonych potrzeb.

Problem badawczy polega na zidentyfikowaniu i opisanu procesu poszerzania przestrzeni turystycznej o nowe przestrzenie, uważane pierwotnie za nieturystyczne. Taką przestrzenią jest m.in. przestrzeń sepulkralna. Jednocześnie należy pamiętać, że przestrzeń sepulkralna sama w sobie może stanowić przestrzeń turystyczną lub stanowić jej część. Przestrzeń sepulkralna otwarta, po spełnieniu określonych warunków może pełnić również funkcje rekreacyjne. Następnym poszukiwaniem nowych przestrzeni turystycznych i

¹ Artykuł napisany na podstawie pracy doktorskiej autora, w całości opublikowanej pod tytułem: „Przestrzeń turystyczna cmentarzy. Wstęp do tanatoturystyki”, Wydawnictwo Uniwersytetu Łódzkiego, Łódź, 2008, ss. 215

rekreacyjnych jest zainteresowanie cmentarzami osób biorących udział w ruchu turystycznym oraz korzystających z określonych form regeneracji sił, w szczególności spaceru.

Cmentarz będący zbiorem mogił ma wybitne znaczenie dla dziedzictwa narodowego, dla zachowania i przekazania następnym pokoleniom świadectwa historii, źródeł i dokumentów, jest cennym zabytkiem architektonicznym, na który składają się rzeźby, pomniki, nagrobki, grobowce lub kaplice świadczące o cechach i pochodzeniu zmarłego lub o okresie, w którym powstały.

Wraz z rozwojem cmentarzy pojawiały się formy zdobnictwa grobów (sarkofagi, epitafia). Rozwijała się sztuka grobowa zwana *sepulkralną*, charakteryzująca się różnymi formami nagrobków i specyficznym zdobieniem, posiadającym swą symbolikę. Symbolika dekoracji nagrobków zaznacza się poprzez znaki, przedmioty lub pojęcia związane ze śmiercią, przemijaniem, nieśmiertelnością, żałobą lub osobistymi cechami zmarłego. Przestrzeń sepulkralna generuje więc wartości historyczne i krajoznawcze, takie jak: architekturę, sztukę, słowo pisane, oprawę roślinną. Jest wytworem pracy ludzkiej i stanowi istotny element dziedzictwa danej społeczności. Przestrzeń cmentarza posiada również istotny pierwiastek estetyczny, na który składa się architektura krajobrazu.

2. Walory kulturowe cmentarzy

Cmentarz jest pewnym wycinkiem przestrzeni, w ramach którego realizowana jest przez określoną społeczność praktyka grzebania zwłok zmarłych, odpowiadająca wyznaniowym, etniczno-kulturowym i innym potrzebom danej społeczności. Stąd za najważniejszą cechę cmentarza należy uznać jego znakową rozpoznawalność (Kolbuszewski 1996). Cmentarz jest efektem realizacji wyższego rzędu potrzeb kulturowych. Z tego względu cmentarze mają istotne znaczenie w zaspokajaniu przez odwiedzających (także turystów) potrzeb poznawczych związanych z poznawaniem kultury własnej lub innej społeczności. Walory poznawcze cmentarza to w rzeczywistości jego infrastruktura stanowiąca o charakterze wystroju cmentarza. Składa się na nią wiele elementów, które razem tworzą architektoniczną tożsamość nekropolii. W zasadzie cmentarz, niezależnie od religii i kręgu kulturowego, ma najczęściej podobne elementy swej infrastruktury. W tabeli I zostały wymienione wybrane elementy infrastruktury cmentarza.

Tabela I. Składowe krajobrazu cmentarza.

Składowe cmentarza	Cmentarz chrześcijański	Cmentarz żydowski	Cmentarz muzułmański
Trwałe ogrodzenie	+	+	+
Brama	+	+	+
Kaplica cmentarna	+	+	-
Kostnica	+	-	-
Aleje, drogi	+	+	+
Obiekt centralny	+	-	-
Groby ziemne	+	+	+
Oprawa roślinna	+	+	-
Forma upamiętnienia	krzyż, stela, nagrobek, grobowiec, pomnik, krypta, epitafium	Macewa, nagrobek, grobowiec, ohel, symbol	Stela, obelisk, grobowiec

Źródło: opracowanie własne

Cmentarz jest zbiorem grobów i wydaje się, że grób stanowi główny cel odwiedzin. W przypadku jednak wielu cmentarzy XIX-wiecznych może nim być również oprawa roślinna. Grób jest społeczną i emocjonalną przestrzenią stworzoną wokół zmarłego. Przestrzeń ta posiada swoją wymowę w postaci symboli. Grób jest symbolem pośmiertnego domu

zmarłego, na który składa się szereg zewnętrznych znaków (formy grobu, grobowca, pomnika, epigrafika, oprawa roślinna itp.). Cmentarz wobec tego jest swoistym tekstem kultury (Kolbuszewski 1985). Charakter cmentarza i jego semantyczną ekspresję formułują różne motywy kulturalno-emocjonalne. Motywy te wpływać mogą na interpretację cmentarza, w zależności od zakorzenienia kulturowego, które może wyjaśniać, w jakim stopniu cmentarz pełni rolę łącznika między współczesnością a przeszłością, między żywymi a umarłymi. Miarą sposobu, w jaki stykają się współczesność z przeszłością, jest stosunek żywych do cmentarza, sposób jego zachowania i utrzymania, wyrażający się kultem lub pogardą. Cmentarze, zwłaszcza te o charakterze narodowym, mogą być także traktowane jako zawłaszczenie pewnej przestrzeni przez jakąś grupę etniczną lub narodową. Wówczas dochodzić może do dewastacji cmentarzy mniejszości, negatywnego stosunku społeczności lokalnej do cmentarza.

XIX-wieczna „muzealizacja” przestrzeni cmentarza wpłynęła na zróżnicowanie jej pod względem istotności. Są miejsca kulturowo ważniejsze, chociażby przez fakt pochowania szczególnie zasłużonej osoby lub postawienia interesującego architektonicznie grobowca. A więc cmentarz w sferze walorów kulturowych stanowi często panteon wybitnych postaci z historii narodu. W XIX wieku na nekropoliach podmiejskich przy głównych alejach cmentarnych bądź w specjalnych wyznaczonych miejscach sytuowano groby najwybitniejszych obywateli, zdobiąc je często pomnikami o dużych walorach artystycznych. Obiekty te nabierały z czasem znaczenia edukacyjnego i wykorzystywane były w procesie przekazywania wiedzy historycznej bądź kształtowania postaw patriotycznych.

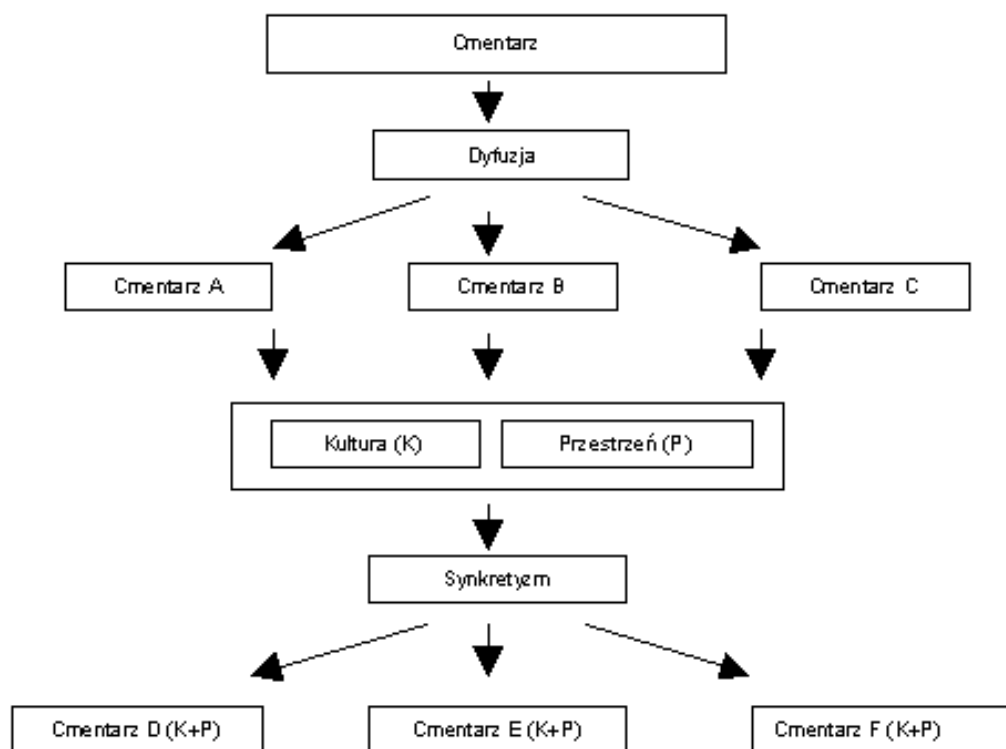
Nicieja (1995) do grupy polskich Panteonów Wybitnych Polaków zalicza: cmentarz Powązkowski w Warszawie, cmentarz Łyczakowski i cmentarz Orląt we Lwowie, cmentarz Rakowicki w Krakowie, cmentarz na wileńskiej Rossie, Stary Cmentarz w Zakopanem, cmentarz zasłużonych na Wzgórzu św. Wojciecha w Poznaniu i cmentarz Brompton w Londynie.

Przestrzeń cmentarza nacechowana semantycznie jest obszarem, na którym realizuje się różne formy komunikacji. Językami-systemami znakowymi przekazującymi owe informacje są, obok struktury przestrzeni cmentarza, elementy jego infrastruktury, tj. formy architektoniczne (grobowiec), plastyczne (rzeźba, malowidło), językowo-literackie (epitafium) (Kolbuszewski 1985). Semantykę cmentarza widać na przykładzie ogrodzenia (dla chrześcijan oddzielającego przestrzeń *sacrum* od przestrzeni *profanum*, dla Żyda oddzielającego to co rytualnie nieczyste od tego co czyste), czy grobowców (u chrześcijan często nawiązujących do sztuki laickiej, nie mającej nic wspólnego z religią, a u żydów zakazujących przedstawiania postaci człowieka).

Sztuka sepulkralna występująca nie tylko w przestrzeni cmentarza, ale i przestrzeni kościelnej, miejskich parków czy mauzoleów jest jednym z narzędzi komunikacji. Inaczej zwana sztuką funeralną lub po prostu sztuką cmentarną wzbudza od wieków zainteresowanie koneserów sztuki. Praktycznie w każdym kościele, który powstał przed XVIII wiekiem, współczesny odbiorca spotyka się ze sztuką sepulkralną. Cmentarz jest miejscem nasyconym symboliką i uprzytamnia istotę braterstwa w obliczu śmierci, przekazuje naukę biblijną, przypomina o przeszłości, kultywuje zmarłych. Stąd krajobraz cmentarzy nacechowany jest dydaktyzmem, który winien być wykorzystywany w kształtowaniu pozytywnych cech ludzkich. Widoczne jest to na przykładzie odbywanych wycieczek szkolnych na cmentarze, mających podłoże historyczno-krajoznawcze, budujących poczucie patriotyzmu i tolerancji, przypominających o korzeniach i przypadkach, kształtujące wrażliwość na estetykę sztuki, wrażliwość na życie i śmierć.

Kaczmarek (2002) zwraca uwagę na to, że cmentarz może być traktowany jako przestrzeń kultury i spotkania. Wyrazem cmentarza, jako przestrzeni kultury materialnej, są m.in. lokalizacja i rozmieszczenie cmentarzy, znaczenie cmentarzy w rozwoju jednostek osadniczych, odzwierciedlenie historii i sztuki. Cmentarz, jako przestrzeń spotkania, to m.in.

znaczenie dziedzictwa historycznego w dziejach społeczeństwa, poszanowanie dla tradycji, budowanie pamięci regionalnej, spotkanie z ideami i losami innych ludzi, tworzenie rodzinnej pamięci, odkrywanie własnej tożsamości, poszukiwanie sensu bycia. Wymienione cechy cmentarza są ważne ze względu na możliwość wykorzystania jego przestrzeni na potrzeby turystyki kulturowej i edukacji. Z tego powodu cmentarz, jako specyficzny wycinek przestrzeni społeczno-geograficznej, odgrywa istotną rolę w kształtowaniu osobowości odwiedzającego (turysty).



Rys. 1. Model rozwoju krajobrazu kulturowego cmentarzy
Źródło: opracowanie własne

Współczesny krajobraz kulturowy cmentarzy wynika z zapożyczania i wzajemnego przenikania się składowych przestrzeni cmentarzy. Cmentarze poprzez migracje ludności często są obrazem eklektyzmu kulturowego wynikającego z dyfuzji wartości i symboli (rys.1). Pod wpływem zapożyczania wartości i symboliki odmiennych kultur i determinizmu przestrzennemu (np. przyrodniczemu, urbanistycznemu) następuje wykreowanie nowych krajobrazów cmentarzy.

Na obszarze Polski spotkać można w większości stare cmentarze, których założenia oparte zostały o wypracowane koncepcje francuskie, włoskie i niemieckie, na które nałożyły się wierzenia i obrzędy lokalne, takie jak: palenie zniczy a nie świec, stawianie kwiatów w donicach, a nie składanie luźnych wiązanek. Synkretyzm przejawia się jednak szczególnie w sztuce sepulkralnej i formie plastycznej grobowców i pomników. Pod tym względem cmentarze Polski północnej są odmiennie od cmentarzy Polski południowej, ale spotkamy na nich te same formy nagrobków. Na cmentarzach muzułmańskich Podlasia spotkamy na nagrobkach zdjęcia zmarłych, co stoi w sprzeczności z zasadami islamu.

Za przykład spoza Polski niech posłużą cmentarze meksykańskie, które wraz z Dniem Zmarłych są produktem turystycznym Meksyku. Wraz z kolonizacją europejską i rozpowszechnianiem wiary chrześcijańskiej miejscowa ludność przejęła symbolikę chrześcijańską. Jednak mocno zakorzenione w społeczności wierzenia indiańskie sprawiły, że cmentarze stały się przestrzenią synkretyzmu kulturowego, widocznego w architekturze cmentarzy. Jest to mieszanka symboliki indiańskiej i chrześcijańskiej. Ma to również odbicie

w wierzeniach i obrzędach pogrzebowych. Ta odmienność, a jednocześnie bliskość kultury europejskiej sprawia, że cmentarze są obiektem zainteresowania turystów odwiedzających najczęściej wieś meksykańską (Cano, Mysyk 2004). Opisany model rozwoju krajobrazu cmentarzy obserwowany jest w całej Europie.

W Krajowym Ośrodku Badań i Dokumentacji Zabytków jest ok. 25 tys. kart ewidencyjnych cmentarzy, do rejestru zabytków wpisano 3749 cmentarzy, mogił i grobów uznanych za istotne dla dziedzictwa narodowego². Zabytki, jako walory kulturowe, historyczne czy architektoniczne stanowią często o atrakcyjności krajoznawczej miejsca. Zabytek stanowić może więc pewną podstawę do stworzenia oferty krajoznawczej czy produktu turystycznego, stanowiących w konsekwencji cel podróży turystycznych i posiadających wymiar ekonomiczny. Ale zabytek to nie tylko atrakcja turystyczna, to również ważne ogniwo w cyklu edukacyjnym młodzieży i dziedzictwo kultury materialnej.

T a b e l a II
Zabytkowe cmentarze w ogólnej liczbie zabytków Polski (stan na 31.03. 2006 r.)

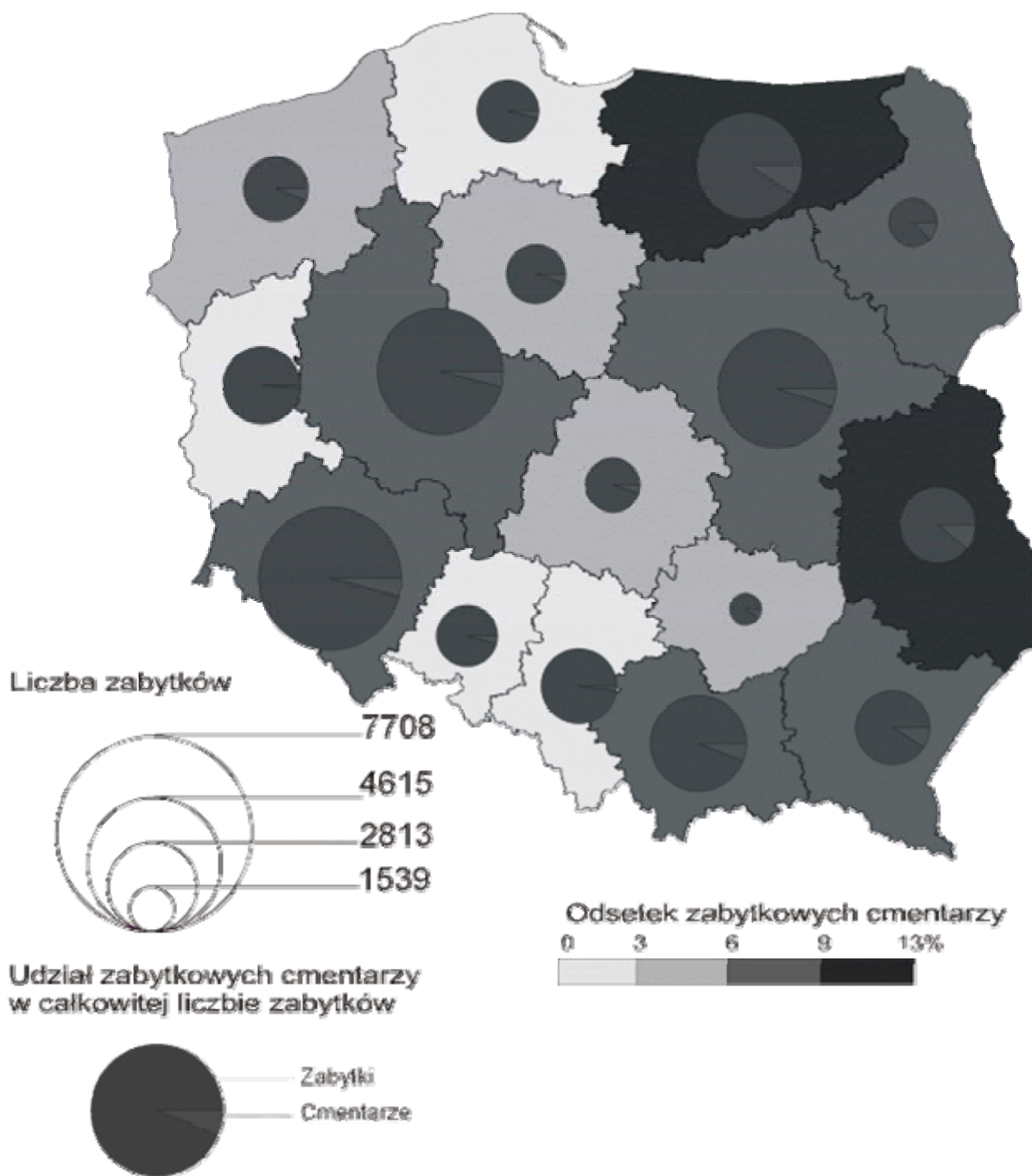
Województwo	Zabytki		Cmentarze		Udział cmentarzy w całkowitej liczbie zabytków
	Liczba	%	Liczba	%	
Polska	61387	100	3749	100	6,1
Dolnośląskie	7708	12,6	325	8,7	4,2
Kujawsko-pomorskie	2690	4,4	135	3,6	5,0
Lubelskie	3516	5,7	453	12,1	12,9
Lubuskie	3590	5,8	45	1,2	1,3
Łódzkie	2444	4,0	133	3,5	5,4
Małopolskie	4615	7,5	302	8,1	6,5
Mazowieckie	5961	9,7	304	8,1	5,1
Opolskie	2779	4,5	114	3,0	4,1
Podkarpackie	3401	5,5	324	8,6	9,5
Podlaskie	2179	3,5	326	8,7	15,0
Pomorskie	2813	4,6	110	2,9	3,9
Śląskie	3460	5,6	85	2,3	2,5
Świętokrzyskie	1539	2,5	163	4,3	10,6
Warmińsko-mazurskie	5237	8,5	504	13,4	9,6
Wielkopolskie	6496	10,6	252	6,7	3,9
Zachodniopomorskie	2959	4,8	174	4,6	5,9

Źródło: opracowanie własne na podstawie danych KOBiDZ

Cmentarze zabytkowe wpisane do rejestru zabytków stanowiły w marcu 2006 r. ponad 6% wszystkich zarejestrowanych 61 387 zabytków (tab. II). Rys.2 przedstawia udział zabytkowych cmentarzy w strukturze zabytków w poszczególnych województwach. Najwięcej zabytkowych cmentarzy było zgrupowanych na obszarze województwa warmińsko-mazurskiego (504 obiekty, co stanowiło 13,4% wszystkich zabytkowych cmentarzy Polski) i lubelskiego (453; 12,1%). Najmniej zabytkowych cmentarzy było w województwach pomorskim (110; 2,9%), śląskim (85; 2,3%) i lubuskim (45; 1,2%). Warto prześledzić również udział cmentarzy w strukturze zabytków poszczególnych województw. Największy udział cmentarzy w ogólnej liczbie zabytków posiadały województwa

² Stan na 31/03/2006 r. Źródło: KOBiDZ

wschodnie: podlaskie (15%), lubelskie (13%) i świętokrzyskie (11%). Najmniejszy natomiast miały województwa: śląskie (2,5%) i lubuskie (1,3%).



Rys. 2. Zabytkowe cmentarze w strukturze obiektów wpisanych do rejestru zabytków
Źródło: opracowanie własne na podstawie danych KOBiDZ. Stan na 21/03/2006 r.

Wnioskować zatem można, że zdecydowanie większy potencjał w tym zakresie posiada Polska wschodnia, zarówno jeżeli chodzi o liczbę zabytkowych cmentarzy, jak i ich udział w ogólnej strukturze zabytków. W zasadzie tendencję podobną, aczkolwiek słabszą, obserwuje się na obszarze województwa wielkopolskiego i dolnośląskiego.

Należy jednak dodać, że dane KOBiDZ są jedynie danymi urzędowymi, podlegającymi zmianom co kilka miesięcy. Na obszarze Polski znajdują się jeszcze tysiące cmentarzy, które mogłyby zostać uznane za zabytkowe, lecz za takie uznane nie zostały. Badania terenowe wykazały, że część obiektów praktycznie nieistniejących została wpisana do rejestru, z drugiej strony obiekty zachowane w dobrym stanie w nim nie figurują. Pomimo wykazanej

ułomności metody autor uważa, że sporządzone kartogramy, prezentujące koncentrację cmentarzy w gminach są wiarygodne i wskazują na wyraźne zróżnicowanie w rozmieszczeniu cmentarzy w zależności od przyjętego kryterium ich klasyfikacji (np. własności, funkcji).

3. Motywy ruchu turystycznego w przestrzeni sepulkralnej.

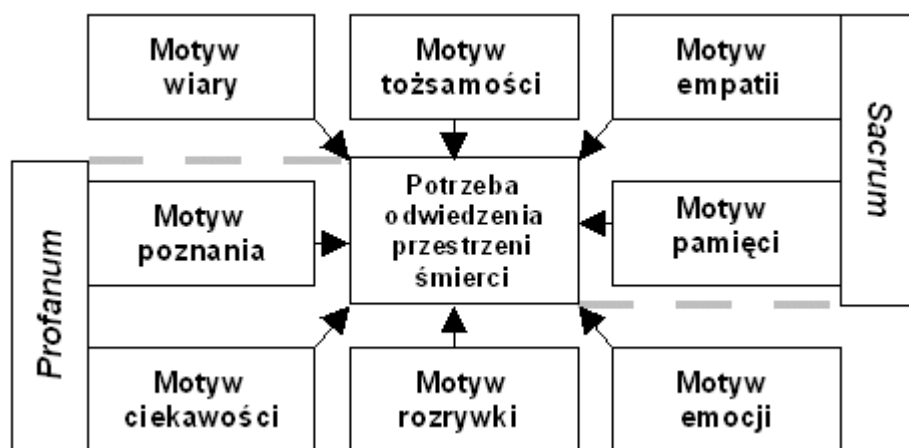
Cmentarze i groby od wieków stanowiły cel podróży. Były to jednak różne cele. Najczęściej wynikały z wewnętrznej potrzeby, wręcz moralnego nakazu obowiązku dbania o groby najbliższych, kultywowania ich pamięci. Szczególnym przejawem tego przekonania jest w polskiej tradycji dzień Wszystkich Świętych, w którym większość Polaków odwiedza rodzinne groby, nawet jeśli są oddalone o kilkaset kilometrów. Jest to zarazem często jedyna w roku okazja do spotkania z żyjącymi członkami rodziny. Tego typu podróże nie są jednak jednoznacznie uznawane za turystyczne. Mimo, że podróżujący na dłuższych trasach często korzystają z usług hotelarskich i gastronomicznych, a chęć odwiedzenia rodziny jest częstym motywem podróży turystycznych, brak jest badań naukowych nad tymi masowymi migracjami.

W ostatnich latach coraz częściej jednak o obiektach sepulkralnych wspomina się w kontekście turystyki. Stanowią one cel podróży o charakterze poznawczym (krajoznawczym), religijnym (pielgrzymkowym), etnicznym (sentymentalnym), a nawet rekreacyjnym.

Takie zestawienie pojęć może wydawać się kontrowersyjne. Z jednej strony bowiem mamy turystykę, czas wolny, rekreację, a więc radość, przyjemność, bez troskę, wypoczynek, z drugiej zaś sprawy ostateczne – kres życia, śmierć, cierpienie, martyrologię. Nie są to jednak rzeczy zupełnie sprzeczne, nie do pogodzenia. Jeśli turystyka ma być czymś więcej niż tylko zwykłą regeneracją sił, musi zawierać głębsze treści, skłaniać do zadumy, rozwijać wartości duchowe. Trudność polega jedynie na umiejętnej zmianie nastroju, wcześniejszym przygotowaniu wycieczkowiczów do zupełnie innych przeżyć. W przypadku grup zorganizowanych jest to zadanie pilota wycieczki lub przewodnika.

Wbrew pozorom nie są to problemy zupełnie nowe. Analiza motywów podróżowania do obiektów sepulkralnych pokazuje, że tego typu wędrówki mają długą historię. Tylko wcześniej nie nazywano ich podróżami turystycznymi.

Ashworth (2002) zwraca uwagę na cztery czynniki wpływające na powstanie potrzeby odwiedzenia miejsc śmierci, cierpienia, tragedii. Są to: ciekawość, poszukiwanie tożsamości, przerażenie i empatia.



Rys. 3. Motywy odwiedzania przestrzeni śmierci

Źródło: opracowanie własne

W zasadzie wymienione czynniki wpływają również na pojawienie się potrzeby odwiedzania przestrzeni sepulkralnej. Autor rozważa następujące argumenty, które dzieli na dwie grupy: *sacrum* i *profanum* (rys. 3).

Motyw tożsamości wynikający z poszukiwania własnej genealogii jest ściśle związany z turystyką sentymentalną, zwaną też turystyką korzeni (*roots tourism*). Historia związana jest ze śmiercią. Turysta, poszukując własnych korzeni, odwiedza miejsca związane ze śmiercią, miejsca, które przez śmierć zostały odmienione.

Motyw empatii – wynika z potrzeby łączenia się w bólu ze zmarłymi lub ich bliskimi, rodzinami. Często motyw ten występuje na cmentarzach ofiar wojen, ludobójstwa, katastrof.

Motyw wiary – wynika z potrzeby wiary, bycia wyznawcą danej religii, posiadania danego światopoglądu. Motyw ten wiąże się ściśle z kultem zmarłego, czego przejawem może być modlitwa, rozmowa.

Motyw pamięci – wynika z kultywowania pamięci po zmarłym lub o wydarzeniu, najczęściej polegający na odwiedzaniu grobów, pomników, składaniu hołdu.

Motyw poznania wynika z:

- charakteru i przebiegu wydarzeń, konsekwencją którego była śmierć
- charakteru osoby lub grupy osób (pochodzenie, życie, zasługi), które zmarły bądź tragicznie zginęły i zostały pochowane w danym miejscu
- charakteru miejsca (architektura, krajobraz) związanego ze śmiercią

Motyw ciekawości – przejawia się chęcią zobaczenia i zapamiętania miejsca lub zdarzenia niezwykłego, niecodziennego, unikalnego

Motyw emocji – motyw wynikający z globalnego rozwoju pop kultury i przekazu medialnego. Pop kultura uważana jest za istotny czynnik kształtujący potrzebę podróży. Potrzeba doznania emocji wynika z potrzeby kontaktu w rzeczywistości z czymś przerażającym, przeniesieniem doznań znanych z literatury lub filmu w realną sferę. Potrzeba strachu może wynikać z kryzysu śmierci we współczesnym społeczeństwie.

Motyw rozrywki – wydaje się najbardziej kontrowersyjny i patologiczny. Nie jest jednak niczym nowym. Począwszy od walk gladiatorów, przez publiczne egzekucje po popkulturowe zabawy w śmierć (np. Halloween). Brak szacunku wobec śmierci wywołuje potrzebę fikcyjnego kontaktu z nią poprzez zabawę, ściśle związaną z motywem przerażenia.

Należy również pamiętać, że o motywach odwiedzenia miejsca decydują często czynniki: organizacyjny, miejscowy, realizacyjny i konsumpcyjny.

Do czynnika organizacyjnego, kształtującego motyw turystycznego odwiedzenia cmentarza oraz jego interpretację, zaliczyć można touroperatora lub innego organizatora wycieczki (np. szkoła, stowarzyszenie), który kreuje potrzebę poznania obiektu. Czynniki miejscowy obejmuje wpływy kultury, wierzeń, tradycji, postawy społeczności lokalnej, które mogą sprzyjać bądź ograniczać możliwości odwiedzania przestrzeni sepulkralnej w celach turystycznych. Czynniki realizacyjny ma wpływ na interpretację obiektu, a więc decyduje o nim przewodnik, pilot, osoba oprowadzająca. To, jak zostanie przedstawiona przestrzeń sepulkralna, może mieć wpływ na modyfikację motywów ponownych odwiedzin. Cmentarz może być zaprezentowany jako obiekt historyczny, ale i jako obiekt poruszający emocje, jak np. przerażenie, strach (np. cmentarze nowoorleańskie). Czynniki konsumpcyjny jest kreowany przez charakter i specyfikę odwiedzającego przestrzeń sepulkralną, a więc turystę. W zależności od tego, kim jest turysta i jakie ma potrzeby, motyw może być różny.

4. Znaczenie przestrzeni sepulkralnej w kształtowaniu przestrzeni turystycznej.

Turystyka w obiektach sakralnych stanowi o współistnieniu i wzajemnym przenikaniu się *sacrum* i *profanum*. Czy na tym tle powstają konflikty? Oczywiście, że tak, konflikty wynikają jednak nie z samego połączenia *sacrum* z *profanum*, lecz z postaw wobec tych wartości reprezentowanych przez turystów. Zwraca na ten problem uwagę Ostrowski (2005), który pyta, czy można umieścić obiekty religijne w jednym rzędzie z innymi obiektami, ale należącymi do świeckiej sfery. Konflikty najczęściej powstają jednak na tle braku poszanowania przez turystów przyjętych przez jakąś społeczność zasad i norm. W przestrzeni *sacrum* człowiek zobowiązany bowiem jest do innego niż „na zewnątrz” stylu bycia:

zachowania, ciszy, skupienia, odpowiedniego ubioru (Ostrowski 2005). Przechodząc przez umowną granicę, którą są drzwi świątyni czy brama cmentarna człowiek wkracza w przestrzeń, która ma odmienne znaczenie, i w której obowiązują określone wartości.

W Polsce dopiero od niedawna cmentarze czy kaplice grobowe postrzegane są jako interesujący walor turystyczny. Coraz częściej lokalne władze uznają je za obiekty interesujące i stanowiące o charakterze poznawczym miejscowości. Czy jednak masowe wykorzystanie obiektów sepulkralnych na potrzeby tworzenia produktu turystycznego mającego charakter komercyjny jest etyczne?

Przestrzeń śmierci przyciągają przede wszystkim ze względów poznawczych, gdzie motywem odwiedzenia niekoniecznie jest potrzeba zobaczenia konkretnego obiektu, lecz często wiąże się to z potrzebą doznania określonych emocji. Kaplica Czaszek w Cermnej jest obiektem odwiedzanym przez ok. 300 tys. turystów rocznie (turystów, nie pielgrzymów!) (szacunek autora oparty o własne badania). Dla porównania w 2005 roku Park Narodowy Gór Stołowych odwiedziło 350 tys. turystów³. Interpretacja Kaplicy Czaszek zależy jednak od wielu czynników, o których autor pisze wyżej. Warto jednak zwrócić uwagę za Przeclawskim (1996) na rolę przestrzeni sepulkralnej w kształtowaniu pozytywnych postaw wobec odmienności religijnej i kulturowej.

Autor, w oparciu o badania Przeclawskiego, wskazuje na pięć zasadniczych celów, jakie winny być realizowane przez animatorów wycieczek w obrębie *przestrzeni sepulkralnej* lub też przez samych turystów. Są to:

- kreacja całościowego przeżycia, mającego znamiona doświadczenia
- kreacja zachowań etycznych i moralnych
- kreacja tolerancji
- kreacja wychowania poprzez poznanie
- kreacja świadomego odbioru i przyjaznej turystyki

Przykład Cermnej pokazuje, że nie zawsze cele te udaje się zrealizować, a destrukcyjny wpływ kultury masowej może rodzić konflikty na tle religijnym i kulturowym, co w przestrzeni turystycznej jest często obserwowane. To, co wcześniej było uznawane za *sacrum*, poprzez przejęcie funkcji turystycznej, ztraca pierwotny sens. Cmentarze, których od XIX wieku funkcje zostały poszerzone o funkcje poznawcze i w pewnym sensie rekreacyjne, stały się częścią przestrzeni turystycznej lub z czasem ją współkształtowały.

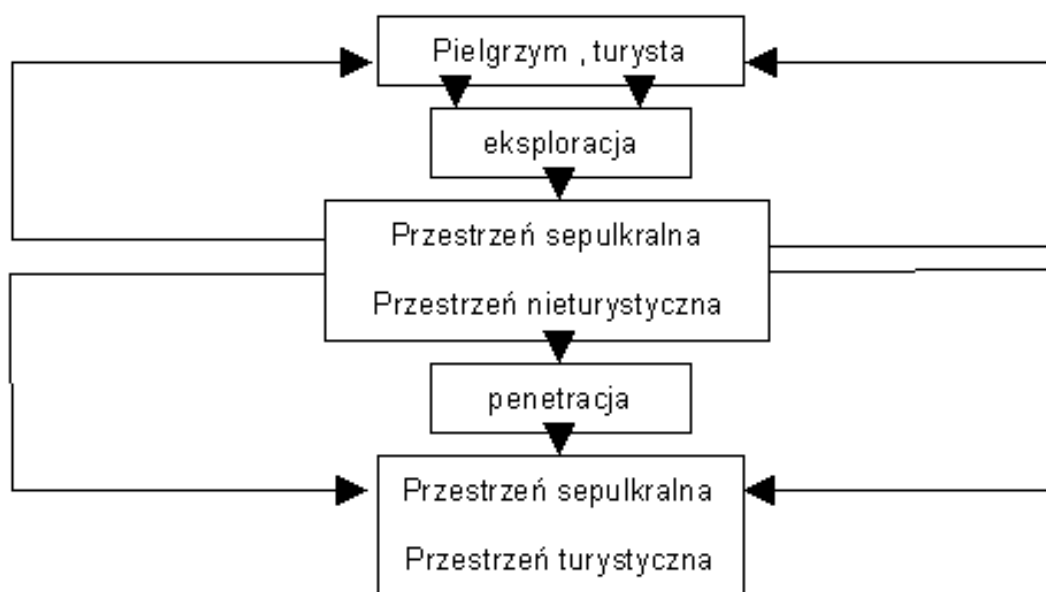
Aby zrozumieć rolę, jaką odgrywa cmentarz lub szerzej - *przestrzeń sepulkralna* - w kształtowaniu przestrzeni turystycznej, należy przybliżyć problematykę samej przestrzeni turystycznej i jej związki z przestrzenią kulturową, której wytworem są cmentarze.

Nie istnieje przestrzeń turystyczna bez człowieka, a precyzyjniej - bez turysty (Liszewski 2005). Liszewski twierdzi, że wyróżnienie przestrzeni turystycznej z ogólnej przestrzeni geograficznej tkwi w motywach wynikających z potrzeb człowieka. Zalicza do nich: potrzebę poznania (wędrowanie), wypoczynek oraz chęć doznania przeżyć (emocjonalnych, duchowych i innych). Motywy te prowadzą do użytkowania, adaptacji lub przekształcenia środowiska geograficznego, w którym realizowana jest aktywność turystyczna człowieka. Przestrzeń turystyczna to „funkcjonalnie wyróżniająca się część (podprzestrzeń) przestrzeni geograficznej rozumianej w sensie *largo*, to znaczy jako przestrzeń, na którą składają się elementy przyrodnicze (środowisko naturalne), trwałe efekty działalności ludzkiej (środowisko gospodarcze), a także środowisko społeczne i kulturowe”. Liszewski (1995) wyróżnił pięć typów przestrzeni turystycznej: eksploracji, penetracji, asymilacji, kolonizacji i urbanizacji.

Przestrzeń sepulkralną, stanowiącą obiekt zainteresowań turysty, można zaklasyfikować do przestrzeni eksploracji i penetracji, a więc typowych przestrzeni poznawczych, które nie są zagospodarowane turystycznie lub zagospodarowanie to ogranicza się jedynie do ułatwienia poznania. Przestrzeń sepulkralna, ze względu na swoją specyfikę, jest najczęściej

³ Na podstawie danych Parku Narodowego Gór Stołowych (stan na 2005 r.)

przedmiotem eksploracji turystycznej, bardzo często indywidualnej. Turysta poszukujący dociera do miejsc, w jego opinii niezwykłych, oryginalnych, mających wartości historyczne. Jednak obiekt sepulkralny może, pod wpływem różnych czynników (najczęściej promocyjnych), stać się obiektem masowej penetracji turystycznej i stanowić o atrakcyjności turystycznej jakiegoś miejsca (rys. 4).



Rys. 4. Etapy kształtowania przestrzeni sepulkralnej z nieturystycznej w turystyczną
Źródło: opracowanie własne

Liszewski (2005), zwracając uwagę na potrzeby doznań różnorodnych przeżyć, wyróżnia trzy inne rodzaje przestrzeni turystycznej: realną, funkcjonalną i percepcyjną. Zainteresowanie autora skupia się na przestrzeni funkcjonalnej i percepcyjnej. Przestrzeń funkcjonalna według Liszewskiego jest wyrazem różnorodnej aktywności turystycznej człowieka w przestrzeni geograficznej, która w różny sposób wpływa na zmiany tej przestrzeni, wykorzystując istniejące wcześniej formy. Przestrzeń percepcyjna ma z kolei indywidualny charakter postrzegania przez turystę działalności człowieka oraz obiektów będących jego tworem i krajobrazów. Obiekty sepulkralne podlegają indywidualnej ocenie, dlatego niewątpliwie są składową przestrzeni percepcyjnej, którą Liszewski łączy z wcześniej zdefiniowanymi przestrzeniami eksploracji i penetracji. Liszewski (2006), idąc dalej w swych rozważaniach, zwraca uwagę na zmienność przestrzeni turystycznych w czasie. Decyzja podjęcia wędrowki w celach turystycznych bywa zwykle poprzedzona bodźcami zewnętrznymi lub wewnętrznymi. Powstaje ona pod wpływem lektury, opowiadań, przekazów wizualnych, związków sentymentalnych, wspomnień lub chęci przeżycia wrażeń. Liszewski wyróżnia trzy typy przestrzeni turystyki.

Pierwszymi są przestrzenie wyobrażeń turystycznych, w ramach których można wyróżnić przestrzenie cząstkowe: duchową, wirtualną i percepcyjną. Motywy duchowe są jednym z ważniejszych przesłanek podejmowania podróży do obiektów sepulkralnych, np. Dzień Zmarłych, odwiedzanie miejsc świętych, w tym również grobów. Przestrzeń percepcyjna to ta, która związana jest z naszym doświadczeniem, pozyskana wiedzą, a więc jest to sfera poznania, tak istotna w interpretacji przestrzeni sepulkralnej. Przestrzeń wirtualna, prezentująca sztuczną rzeczywistość wiąże się z poznawaniem, bez zmiany miejsca pobytu. Wirtualne cmentarze, będące formą upamiętnienia śmierci człowieka, ułatwiają współcześnie poszukiwania np. swej genealogii, aby następnie odbyć realną wędrowkę do grobu, w ramach tzw. turystyki sentymentalnej, czy turystyki korzeni.

Drugą grupę stanowią przestrzenie o ograniczonej dostępności, spowodowanej ograniczeniami przyrodniczymi, politycznymi, ekonomicznymi czy kulturowo-społecznymi.

Przestrzeń sepulkralna jest bardzo często ograniczona w swej dostępności. Najczęściej ograniczenia te mają podłoże kulturowo-społeczne (cmentarze żydowskie, cmentarze muzułmańskie) i polityczne (ograniczenia w dostępie do określonych regionów świata). Okazuje się, że w przypadku przestrzeni sepulkralnej mogą zaistnieć również ograniczenia natury przyrodniczej, np. górskie cmentarze, cmentarze lokowane w trudno dostępnym terenie.

Trzecia grupa wyróżnionych przestrzeni to realne przestrzenie turystyki, w których następuje realizacja zjawiska turystyki. Do grupy tej Liszewski zalicza wymienione wyżej przestrzenie eksploracji, penetracji, asymilacji, kolonizacji i urbanizacji.

Przestrzeń geograficzna w „kategoriach turystycznych” składa się z przestrzeni turystycznej, w której zachodzą zjawiska turystyczne, i przestrzeni nieturystycznej, która nie leży w sferze zainteresowań turystycznych, ze względu na jej niedostępność turystyczną. Pojawienie się przestrzeni turystycznej poprzedza istnienie przestrzeni przedturystycznej, mającej charakter nieturystyczny, ale posiadającej potencjalne możliwości rozwoju turystyki (Włodarczyk 2006). Włodarczyk zwraca uwagę na to, że aktywność turystyczna człowieka prowadzi do wytworzenia bardzo subiektywnie postrzeganej indywidualnej przestrzeni turystycznej. Przestrzeń turystyczna człowieka może być realna lub percepcyjno-mentalna.

Cmentarz nie jest obiektem z założenia turystycznym, ale jak każdy obiekt nieturystyczny, pod wpływem indywidualnej percepcji turysty, a w przypadku przestrzeni sepulkralnej również pielgrzyma, takim obiektem może się stać. Tak więc przestrzeń sepulkralna w swym początkowym istnieniu należy do przestrzeni przedturystycznej, a pod wpływem eksploracji stanowić zaczyna odrębną przestrzeń turystyczną lub staje się częścią istniejącej wcześniej przestrzeni turystycznej.

Cmentarz jest specyficznym wycinkiem przestrzeni geograficznej, odbieranym i interpretowanym bardzo indywidualnie, a więc może niekoniecznie stanowić przestrzeń turystyczną, w sensie powszechnie znanym, lecz przestrzeń bardzo indywidualną, której odbiór jest uwarunkowany wieloma czynnikami, np. kulturowymi, religijnymi, społecznymi, geograficznymi.

Na znaczenie cmentarza, jako miejsca w przestrzeni społeczno-kulturowej miasta, zwrócił uwagę Suliborski (2005). „Miejsce można określić przez położenie, występujące treści materialne, ale także jako subiektywne właściwości, takie jak: uroda pejzażu, istotne wydarzenie pozostające w ludzkiej pamięci [...]. Można je także definiować poprzez funkcje.” (Suliborski 2003). Prezentowane przez Suliborskiego (2005) wyniki badań nad znaczeniem nadawanym cmentarzom, wskazują, że dla ponad 90% badanych cmentarz ma znaczenie rodzinne, dla 74% - historyczne, 73% - symboliczne, 63% - emocjonalne, 50% - architektoniczne, dla 33% - społeczne. Tak więc cmentarz jest częścią przestrzeni społecznej, a jeżeli tak, to pełni funkcje nie tylko grzebalne.

Przestrzeń turystyczna, jako część przestrzeni kulturowej, podlega przez człowieka kształtowaniu, użytkowaniu, poznawaniu i wartościowaniu (Lisowski 2003). Proces poznawania jest źródłem wiedzy o przestrzeni, a zarazem podstawą jej wartościowania. Jednocześnie poznanie jest uwarunkowane posiadaną przez dany podmiot dotychczasową wiedzą i ukształtowaną hierarchią wartości.

Wobec powyższego, jeżeli przestrzeń sepulkralną, w tym cmentarz, przyjmiemy, że ze względu na posiadane walory, np. architektoniczne, historyczne czy przyrodnicze, zostanie uznany za obiekt godny odwiedzenia z motywów poznawczych lub rekreacyjnych, to przestrzeń ta będzie stanowiła wycinek przestrzeni turystyczno-wypoczynkowej. Jednak w odróżnieniu od powszechnie uznanych tego typu przestrzeni, przestrzeń sepulkralna podlega określonym ograniczeniom, wynikającym z norm kulturowych i prawnych. Przestrzeń sepulkralna, będąca przestrzenią użytkową może kształtować przestrzeń turystyczną. Na intensywność procesu kształtowania ma wpływ jakość poznania przez odwiedzający podmiot oraz jakość wartościowania i interpretacji tej przestrzeni. Inaczej, przestrzeń sepulkralna staje

się przestrzeni turystyczną, lub ją poszerza, najczęściej w wymiarze indywidualnym, nie masowym. Obiekt sepulkralny zostaje wówczas uznany za interesujący materialnie (np. architektura, krajobraz) lub emocjonalnie (duch miejsca, związek z przeszłością).

Jakie są związki przestrzeni sepulkralnej z przestrzenią rekreacyjną? Niebezpieczeństwo w tym przypadku polega na nadinterpretacji pełnionych przez nią funkcji. Przede wszystkim należy z tej przestrzeni wyodrębnić przestrzeń cmentarzy, która - jako jedyna - może, przy spełnieniu określonych warunków, pełnić funkcje rekreacyjne. Rekreacja w szerokim znaczeniu to każda forma regeneracji sił człowieka, przejawiająca się spędzaniem czasu wolnego aktywnie lub biernie. W przestrzeni cmentarza formy rekreacji przejawiają się najczęściej w spacerze, spotkaniach i rozmowach towarzyskich, kontemplacji, modlitwie, kontakcie z przyrodą. Myśląc więc o rekreacji na cmentarzu, należy pamiętać o jej ograniczonym aspekcie, obejmującym regenerację sił zarówno fizycznych (spacer), jak i psychicznych (idea terapeutycznej funkcji cmentarza po śmierci bliskich). Cmentarz nie może być traktowany jako zwykły teren zieleni, gdyż prowadziłoby to do zakłócenia powagi i *sacrum* tego miejsca, a tym samym do profanacji. Na rekreacyjną funkcję cmentarza zwraca również uwagę Suliborski (2005).

Reasumując, przestrzeń sepulkralna, a szczególnie cmentarze, od starożytności przyciągała ruch pielgrzymkowy, od początku XIX wieku nabrała znaczenia *stricte* turystycznego (poznawczego). Przestrzeń ta pełni funkcje edukacyjne, poznawcze, historyczne, symboliczne, religijne i rekreacyjne. Przestrzeń sepulkralna jest częścią indywidualnej przestrzeni turystycznej człowieka, a po spełnieniu określonych warunków może stanowić wycinek realnej przestrzeni turystycznej w wymiarze kulturowym, w stopniu adekwatnym do posiadanych wartości historycznych, materialnych i przyrodniczych.

Bibliografia:

1. Ashworth G., 2002, Holocaust Tourism: the Experience of Krakow – Kazimierz, *International Research in Geographical and Environmental Education*, 11 (4)
2. Cano L.M., Mysk A., 2004, Cultural Tourism, The State and Day of the Dead, *Annals of Tourism Research*, vol. 31 (4)
3. Kaczmarek J., 2002, Nekropolie jako przestrzeń kultury, [w:] Orłowski E. (red.), *Kultura jako przedmiot badań geograficznych. Studia teoretyczne i regionalne*, Oddział Wrocławski PTG, Uniwersytet Wrocławski, Wrocław
4. Kolbuszewski J., 1985, *Wiersze z cmentarza. O współczesnej epigrafice wierszowanej*, Warszawa
5. Kolbuszewski J., 1996, *Cmentarze*, Wydawnictwo Dolnośląskie, Wrocław
6. Lisowski A., 2003, *Koncepcje przestrzeni w geografii człowieka*, Uniwersytet Warszawski, Wydział Geografii i Studiów Regionalnych, Warszawa
7. Liszewski S., 1995, Przestrzeń turystyczna, *Turyzm*, 5 (2)
8. Liszewski S., 2005, Przestrzeń turystyczna w ujęciu podmiotowym. Przyczynek do dyskusji o przestrzeni w geografii [w:] Maik W., Rembowska K., Suliborski A. (red.), *Podstawowe idee i koncepcje w geografii. Tom 1. Geografia jako Nauka o przestrzeni, środowisku i krajobrazie*, Zakład Geografii Społecznej i Turystyki UMK, Zakład Badań Społecznych i Regionalnych UŁ, ŁTN, Łódź
9. Liszewski S., 2006, Przestrzenie turystyki i ich transformacje we współczesnym świecie, *Turyzm*, 16 (2)
10. Nicieja S., 1995, Cmentarze – panteony wybitnych Polaków, [w:] Czerner O., Juszkiwicz I., 1995, *Sztuka cmentarna*, ICOMOS, Polish National Committee, Museum of Art. Wrocław, Wrocław

11. Ostrowski M., 2005, Pomędzy sacrum a profanum – o turystyce w sakralnych obiektach, *Turyzm*, 15 (1/2)
12. Przeclawski K., 1996, *Człowiek a turystyka. Zarys socjologii turystyki*, Albis, Kraków
13. Suliborski A., 2003, Koncepcja funkcji miejsca w badaniu zróżnicowania społeczno-gospodarczego regionu miejskiego, [w:] Sagan I., Czepczyński M. (red.), *Wymiar i współczesne interpretacje regionu*, Uniwersytet Gdański, Katedra Geografii ekonomicznej, Gdańsk-Poznań
14. Suliborski A., 2005, Nekropolie jako miejsce w przestrzeni społeczno-kulturowej Łodzi. Ranga i specyfika ich znaczeń społecznych [w:] Domański B., Skiba S. (red.), *Geografia i Sacrum*, T. I, IGiGP UJ, Kraków
15. Tanaś S., 2008, *Przestrzeń turystyczna cmentarzy. Wstęp do tanatoturystyki*, Wydawnictwo Uniwersytetu Łódzkiego, Łódź
16. Włodarczyk B., 2006, Przestrzeń turystyczna – cykliczność, aktorzy, determinanty rozwoju, *Turyzm*, 16 (2)

The position of cemeteries in cultural tourism – around the research issue

Abstract

Cemeteries and graves have been the travel goal for centuries. However, the goals differed. In recent years, more and more often cemeteries have been mentioned in the context of cultural tourism. They have become the travel goals of different kinds: cognitive (sightseeing), religious (pilgrimage), ethnical (sentimental), and even leisure. The aim of the article is to draw reader's attention to the issue of study of cemeteries' position in cultural tourism and their meaning in tourist space.