

Jan Mordawski, Aleksandra Cicharska

Stosunki etniczne w zachodniej części województwa pomorskiego

Acta Cassubiana 12, 93-122

2010

Artykuł został opracowany do udostępnienia w internecie przez Muzeum Historii Polski w ramach prac podejmowanych na rzecz zapewnienia otwartego, powszechnego i trwałego dostępu do polskiego dorobku naukowego i kulturalnego. Artykuł jest umieszczony w kolekcji cyfrowej bazhum.muzhp.pl, gromadzącej zawartość polskich czasopism humanistycznych i społecznych.

Tekst jest udostępniony do wykorzystania w ramach dozwolonego użytku.

Aleksandra Cicharska
Jan Mordawski
(Gdańsk)

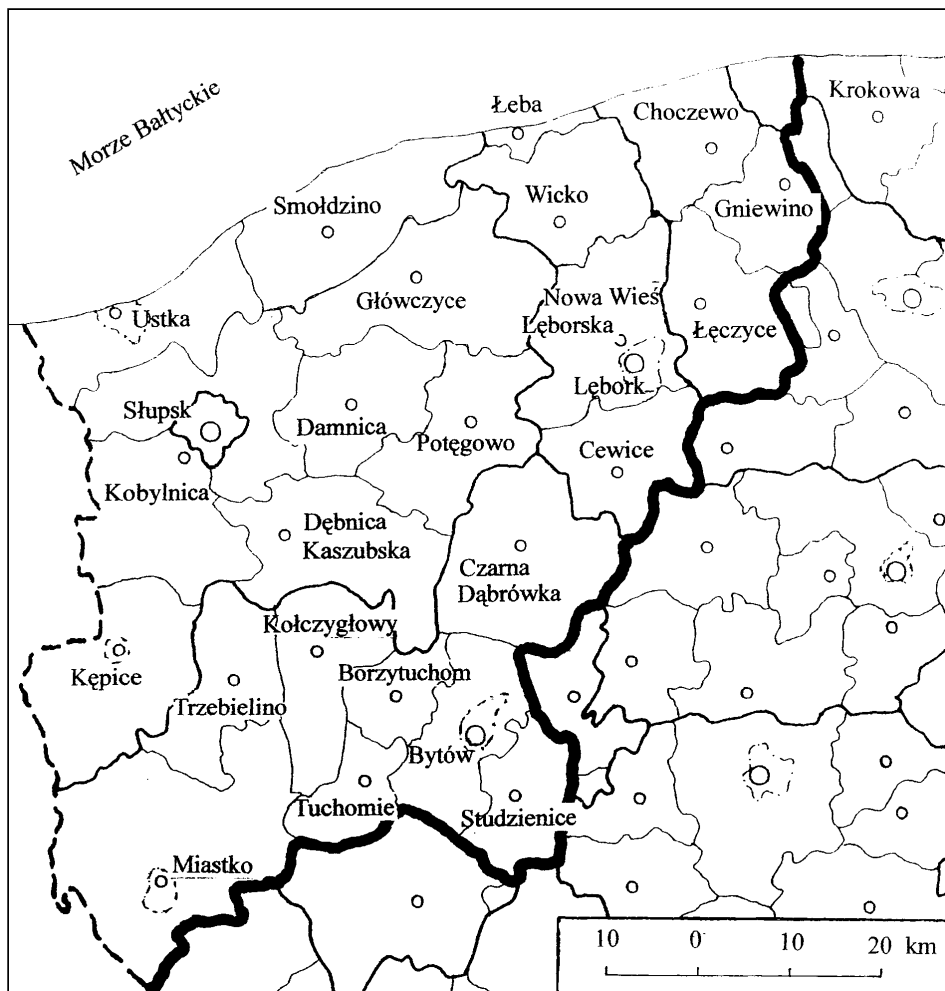
Stosunki etniczne w zachodniej części województwa pomorskiego

Rozpatrywany w niniejszym artykule obszar obejmuje powiaty: bytowski¹, słupski, lęborski oraz częściowo wejherowski i pucki – terytoria przyłączone w 1945 roku do Polski. Przed I i II wojną światową wchodziły one w skład regencji koszalińskiej Pomorza Zachodniego (mapa 1).

Do końca XII wieku zamieszkiwali tu wyłącznie Kaszubi (Wendowie). W XIII wieku rozpoczęła się kolonizacja niemiecka. Przyczynili się do tego m.in. książęta szczecińscy, którzy, jak np. Barnim I, panujący w latach 1220–1278, tytułowali się wprawdzie władcami tego ludu i tych ziem (dux Slavorum et Cassubie), ale jednocześnie zasiedlali swój kraj ludnością niemiecką i otaczali możliwymi tej narodowości, obdarzając ich ogromnymi majątkami. Pod rządami zgermanizowanej dynastii przenoszono miasta na prawo niemieckie, odmawiając jednocześnie rodzimej ludności pełni praw (zakaz przyjmowania do cechów, zakaz sprzedaży produktów rolnych w miastach itp.). Słowo Wend (Kaszuba) nabrały u rządzących krajem Niemców znaczenia pogardliwego. Należy też podkreślić, że Pomorze było wówczas niezwykle słabo zaludnione. Wielkie przestrzenie zajmowały pustki osadnicze. Osiedlający się tutaj Niemcy stanowili od początku bardzo duży odsetek ludności, zwłaszcza w miastach.

Rezultatem oddziaływania tych czynników była stopniowa germanizacja rodzimej ludności. Jej postępy w zachodniej części Księstwa Pomorskiego są jednak słabo udokumentowane. Tylko niektórzy dziejopisarze zachodniopomorscy, jak np. J. Bugenhagen i J. Micraelius udzielają na ten temat pewnych informacji. Z wywodów J. Bugenhagena, rektora szkoły miejskiej w Trzebiatowie od 1504 roku wynika, że na początku XVI stulecia granica zasięgu kaszubszczyzny przebiegała w pobliżu Koszalina. J. Micraelius (1597–1658), rektor szkoły łacińskiej

¹ Z wyjątkiem gmin Parchowo i Lipnica, które w okresie międzywojennym należały do Polski.



Mapa 1. Zakres przestrzenny opracowania

w Szczecinie, a następnie Książęcego Pedagogium, twierdził zaś, że w zachodniej części Pomorza Zachodniego mowa słowiańska zanikła w ciągu 50–70 lat².

Wschodnia część Pomorza Zachodniego, wchodząca obecnie w skład województwa pomorskiego, w XVII wieku zamieszkiwana była w większości przez Kaszubów. Świadczą o tym relacje podróżników odwiedzających te ziemie, m.in. E. Lubinusa (kartografa, przez którego opracowana mapa Pomorza Zachodniego znajduje się na zamku w Darłowie) i J. Bernoulliego (szwajcarskiego uczonego)³.

² Z. Szultka, *Studia nad rodowodem i językiem Kaszubów*, Gdańsk 1992, s. 18-21.

³ Tamże, s. 13-18.

E. Lubinus, w 1612 roku, w drodze do Gdańska, zatrzymał się w Trzebielinie, w dworku Stencla von Puttkamera i zanotował w swym dzienniku podróży: „tutaj z wolna weszliśmy między Słowian (Wenden), co nas bardzo dziwiło”. Faktycznie – co stwierdza Z. Szultka, we wszystkich wsiach od Polanowa na wschód mieszkała ludność mówiąca po kaszubsku i po niemiecku, o czym świadczy likwidacja ceremonii kościelnych w języku polskim⁴.

W drodze powrotnej do Szczecina E. Lubinus zatrzymał się w Wielkiej Wsi (koło Głównicy). Miał wielkie trudności w porozumiewaniu się z jej mieszkańcami, gdyż „w całej wsi nie mogliśmy znaleźć żadnego niemieckiego człowieka”.

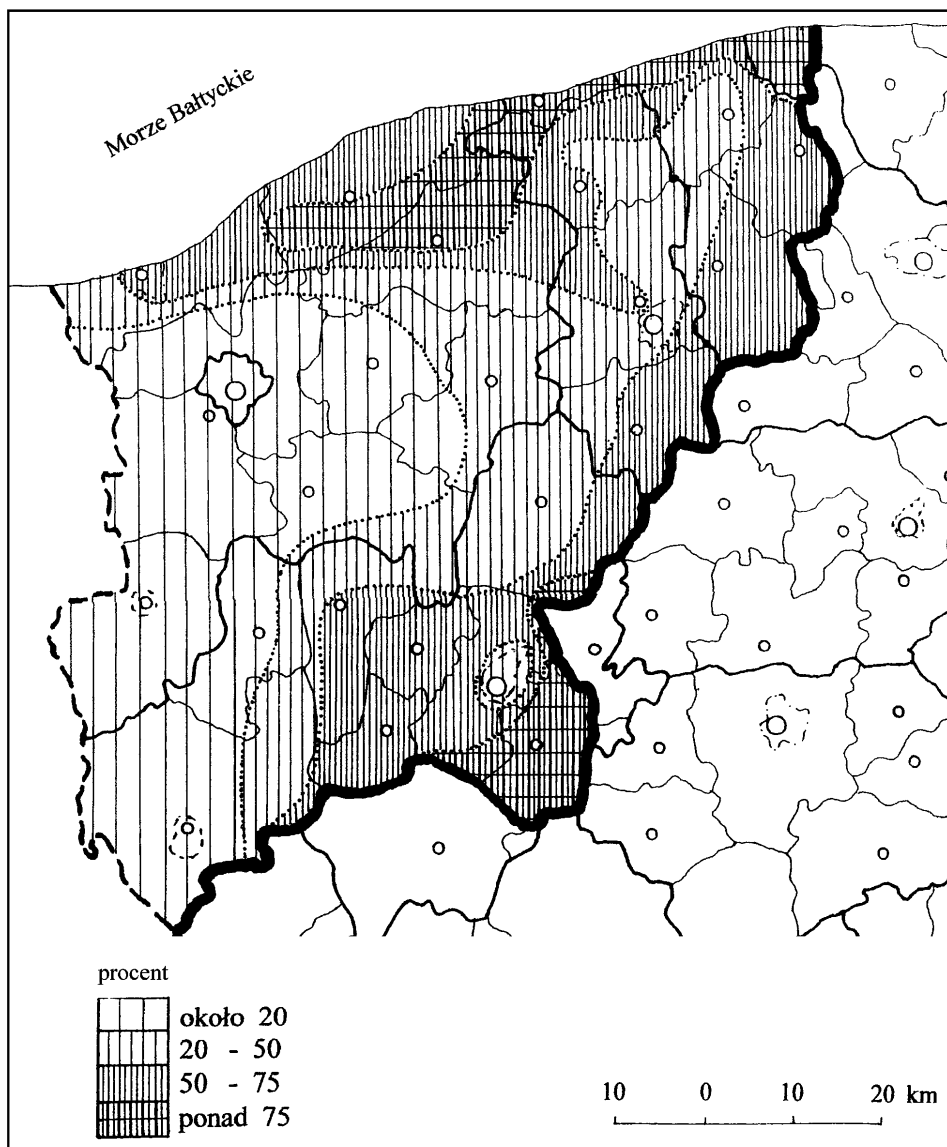
Sto sześćdziesiąt pięć lat później (1777–1778) wschodnią część Pomorza Zachodniego odwiedził J. Bernoulli. Stwierdził on m.in., że wsie należące do goszczącego go hrabiego Ottona Ch. v. Podewilsa – Dochow, Szczypkowiec, Warblino, Wielka Wieś – prawie całkowicie były zamieszkiwane przez ludność kaszubską. Zwrócił on jako pierwszy uwagę na fakt, że niemiecka miejscowa szlachta i kler robili wszystko, aby jak najszybciej wyrugować język kaszubski z życia codziennego i zastąpić go językiem niemieckim.

Danych, odnoszących się do 1800 roku, a dotyczących liczebności Kaszubów na omawianym obszarze w oparciu o różnego rodzaju materiały źródłowe, dostarcza Z. Szultka⁵. Autor podaje, że w okręgu łęborsko-bytowskim mieszkało wówczas około 14,2 tys. osób mówiących lub rozumiejących po kaszubsku (czyli nieco ponad połowa ówczesnych mieszkańców okręgu, liczącego 26,0 tys. osób). W powiecie słupskim Kaszubów było około 10,0 tys., przy czym w parafiach Wrzeście, Słupsk, Karzcin, Lubuczewo (dzisiejsze gminy i miasto Słupsk) stanowili oni około 20,0 proc. ludności; w parafiach Lubuń (gmina Kobylnica), Cetyń (gmina Trzebielino), Skarszów i Dobieszewo (gmina Dębica Kaszubska), Damno (gmina Damnica), Łupawa (gmina Potęgowo) – 20,0 proc. ludności; w parafiach Mikorowo i Nożyno (gmina Czarna Dąbrówka), Budowo (gmina Dębica Kaszubska), Skórowo (gmina Potęgowo) około 30,0 proc. ludności; w parafiach Rowy (gmina Ustka) i Stawęcino (gmina Głównicy) około 50,0 proc. ludności; w parafiach Smoładzino (gmina Smoładzino) około 60,0 proc. ludności; w parafiach Gardna Wielka (gmina Smoładzino) oraz Cecenowo i Głównicy (gmina Głównicy) około 90,0 proc. ludności. W świetle tych danych można przyjąć, że w 1800 roku zachodnia granica ludności mówiącej po kaszubsku pokrywała się w przybliżeniu z obecną, zachodnią granicą województwa pomorskiego, tym bardziej, że stanowiły ją i nadal stanowią lasy (mapa 2). Szczegółowych danych dotyczących liczby i odsetka Kaszubów na rozpatrywanym obszarze dla lat 1800–

⁴ Tenże, *Język polski w kościele ewangelicko-augsburskim na Pomorzu Zachodnim od XVI do XIX wieku*, Wrocław 1991.

⁵ Tenże, *Liczba Kaszubów na kaszubskim obszarze językowym Pomorza Zachodniego w XIX w.*, [w:] *Pomorze – trudna Ojczyzna*, red. A. Sakson, Poznań 1996, s. 27-70.

–1880 brakuje. Jedynie F. Tetzner⁶, powołując się na R. Böckha, podaje, że w 1843 roku liczba Słowian w powiecie lęborskim wynosiła 3,0 tys., w powiecie bytowskim – 1,5 tys., zaś w powiecie słupskim – 0,9 tys. Dane dla roku 1858



Mapa 2. Odsetek ludności posługującej się językiem kaszubskim lub rozumiejącej ten język w 1800 roku według Z. Szultki (w części wschodniej dane zmodyfikowane)

⁶ F. Tetzner, *Niemcy o Kaszubach w XIX wieku*, pod red. J. Borzyszkowskiego, Gdańsk 2009, s. 209.

wynosiły odpowiednio: 0,5 tys., 4,1 tys., 0,2 tys.; dla roku 1869: 0,9 tys. (2,0 proc.), 2,4 tys. (10,0 proc.), 0,2 tys. (0,4 proc.). Liczby te budzą poważne wątpliwości w świetle badań przeprowadzonych pod koniec XIX wieku.

Dnia 1 grudnia 1890 roku w państwie pruskim odbył się spis urzędowy ludności. Na analizowanym przez autorów obszarze jego wyniki przedstawiały się następująco⁷:

Tabela 1.

Wyniki spisu urzędowego ludności w dniu 1 XII 1890 r. w wybranych powiatach Pomorza

Powiaty	Odsetek posługujących się językiem:						Liczba:					
	kaszubskim	polskim	niemieckim	dwujęzyczni	żydowskimi	innym	Kaszubów	Polaków	Niemców	dwujęzycznych	Żydów	innych
bytowski	2,25	10,77	85,25	0,19	1,53	0,01	534	2554	20 212	45	365	3
miastecki	–	–	–	–	–	–	–	–	–	–	–	–
słupski	0,01	0,31	98,46	0,12	1,07	0,03	7	308	97 251	116	1051	29
łęborski	0,36	4,31	93,74	0,66	0,90	0,03	158	1873	40 797	282	393	14
Razem	0,42	2,85	95,35	0,27	1,09	0,03	689	4735	158 210	443	1808	46

Dane te kwestionował S. Ramułt, zamieszkały w Galicji, językoznawca i etnograf (1859–1913), autor tezy o odrębności językowej kaszubszczyzny jako językach nadbałtyckich Pomorzan. Jego główne prace to *Słownik języka pomorskiego czyli kaszubskiego* (1893) oraz *Statystyka ludności kaszubskiej* (1899). W ostatniej książce formułuje on zastrzeżenia dotyczące urzędowego spisu ludności oraz innych danych, dotyczących liczebności Kaszubów. Brzmiały one, między innymi, następująco: „W (...) pracach statystycznych, choćby i dokładniejszych, nie uwzględniono zgoła ludności kaszubskiej, jako całości odrębnej, ale wzięto ją pod jeden strychulec z ludnością polską. Dat [danych – J.M.] szczegółowych o Kaszubach nie podał nawet *Słownik geograficzny Królestwa Polskiego i innych krajów słowiańskich*⁸. Tak np. we wsi Parchowo liczącej 640 mieszkańców (w trakcie spisu w 1890 r.), 6 osób zapisało się jako mówiących po polsku, a 466 po kaszubsku (pozostali to Niemcy i Żydzi). Natomiast w Żurominie spomiędzy 231 mieszkańców zapisało się 230 do rubryki polskiej, a do kaszubskiej – żaden.

⁷ S. Ramułt, *Statystyka ludności kaszubskiej*, nakładem Akademii Umiejętności, Kraków 1899.

⁸ Warszawa 1880–1897, 15 tomów.

W Skorzewie na 749 mieszkańców tylko jedna osoba przyznała się do mowy kaszubskiej, do polskiej zaś 697 (...). Niechże jednak nikt nie myśli, jakoby ludność słowiańska zamieszkująca Parchowo (...) mówiła innym, już nie językiem, ale choćby dialektem, aniżeli mieszkańcy Żuromina, Skorzewa (...)⁹. Przykładów tego rodzaju moglibyśmy tutaj dodać całe setki. Ale i innych kilka, któreśmy przytoczyli wyżej, świadczą chyba aż za nadto dostatecznie, że cyfry spisu powszechnego z dnia 1 grudnia 1890 r., o ile dotyczą mieszkańców Kaszub, są z gruntu fałszywe, a wnioski, jakie z nich wysuwa statystyka urzędowa, nie mają żadnego uzasadnienia w stosunkach rzeczywistych¹⁰.

S. Ramułt postanowił więc przeprowadzić badania osobiście. W ciągu kilku lat wielokrotnie odwiedzał Kaszuby, wysyłał tysiące listów kwestionariuszy, korzystając przy tym z pomocy duchowieństwa katolickiego, organistów, służby kościelnej, sołtysów, nauczycieli, leśniczych, właścicieli zajazdów i urzędników państwowych. Wiele cennych informacji uzyskał również od gburów i drobnej szlachty kaszubskiej, a nawet od obywateli narodowości niemieckiej.

W wyniku mrówczej pracy S. Ramułta pozostała niezwykle dokładna statystyka ludności¹¹, w której podano informacje dla prawie 2,0 tys. miejscowości¹².

S. Ramułt akcentuje wyraźnie (s. 2), że opracowana przez niego statystyka jest wyłącznie językową, a nie narodowościową. Dzieli ludność nie według tego, do jakiej przyznaje lub do jakiej zaliczana bywa narodowość, ale według mowy ojczystej (...), „którą człowiek posługuje się w rozmowie z najbliższą swą rodziną (...) i otoczeniem (...) mówiącym tym samym, co i on językiem”¹³.

A oto dane liczbowe, podane w opracowaniu S. Ramułta, dotyczące składu etnicznego ludności powiatów: słupskiego, lęborskiego, bytowskiego i miastecckiego.

Powiat słupski w 1890 roku zamieszkiwało 98,8 tys. osób. Kaszubów było 4,9 tys. (4,92 proc.), Niemców 92,9 tys. (93,99 proc.), Żydów i pozostałych 1,1 tys. (1,09 proc.). Ludność rodzima zasiedliła wówczas głównie północno-wschodnią część powiatu, w parafiach: gardzieńskiej (0,9 tys. osób), cecenowskiej (0,5 tys. osób) i w główczyckiej (1,3 tys. osób). Wielu Kaszubów w tych parafiach mówiło już po niemiecku. Pozostała ludność rodzima, w liczbie 1,4 tys.

⁹ S. Ramułt, *op. cit.*, s. 5.

¹⁰ Tamże.

¹¹ Budziło to podejrzenie współczesnych badaczy Kaszub, którzy zarzucali S. Ramułtowi zawyżanie danych (por. np. prace J. Nadmorskiego-Łęgowskiego, *Die Sprache der Baltischen Slaven. Blätter für pommersche Volkskunde*, 1886, nr 6-9 i A. Parczewskiego, *Szczątki kaszubskie w prowincji pomorskiej*, Poznań 1896).

¹² S. Ramułt podaje nazwy kaszubskie, polskie i niemieckie przedstawionych miejscowości.

¹³ Wbrew deklaracjom S. Ramułt wyszedł poza kryterium językowe, np. w odniesieniu do Słowińców, co zarzucali autorzy jemu współcześni (A. Parczewski, F. Lorentz) i publikujący współcześnie (H. Popowska-Taborska).

osób, mieszkała w rozproszeniu, część w południowo-wschodniej części powiatu położonego na zachód od Gowidlina (gdzie uczęszczano do Kościoła).

W powiecie lęborskim zamieszkiwało 43,5 tys. osób. Kaszubów było 4,2 tys. (9,72 proc.), Polaków 11 (0,03 proc.), Niemców 38,9 tys. (89,32 proc.), Żydów i pozostałych 0,4 tys. (0,93 proc.). Największy odsetek stanowili Kaszubi w Wierzchucinie (78,08 proc.) i w Bożympolu Wielkim i Małym (20,55 proc.). Dane dla wybranych miejscowości prezentuje tabela 2.

Tabela 2.

Skład etniczny wybranych miejscowości powiatu lęborskiego według S. Ramułta

Miasto	Kaszubi		Polacy		Niemcy		Żydzi		Pozostali		Ogółem
	liczba	proc.	liczba	proc.	liczba	proc.	liczba	proc.	liczba	proc.	
Bożepole Wielkie i Małe	127	20,55	–	–	491	79,45	–	–	–	–	618
Cewice	3	0,65	–	–	461	99,35	–	–	–	–	464
Choczewo	5	1,55	–	–	315	97,52	3	0,93	–	–	323
Gniewino	37	9,20	–	–	355	88,31	10	2,49	–	–	402
Lębork	270	3,35	10	0,12	7456	92,63	309	3,84	5	0,06	8050
Łeba	14	0,72	–	–	1905	98,50	11	0,57	4	0,21	1934
Łęczycze	4	1,04	–	–	385	98,96	–	–	–	–	389
Nowa Wieś Lęborska	12	1,13	–	–	1048	98,78	–	–	1	0,09	1061
Wicko	3	0,58	–	–	510	99,33	–	–	1	0,09	514
Wierzchucino	665	78,08	–	–	185	21,92	–	–	–	–	618

Powiat bytowski obejmujący w 1890 roku dzisiejsze gminy: Bytów, Studzienice, Tuchomie i Borzytuchom, zamieszkiwało wówczas 23,7 tys. osób. Kaszubi stanowili 20,28 proc. (4,8 tys. osób), Polacy 0,03 proc. (23 osoby), Niemcy 78,13 proc. (18,5 tys. osób), Żydzi i pozostali 1,56 proc. (367 osób). W latach poprzednich wielu Kaszubów z tego powiatu wyemigrowało za granicę, najwięcej do Kanady. Dane liczbowe odnoszące się do ludności powiatu bytowskiego przedstawia tabela 3.

Danych dotyczących powiatu miastecckiego S. Ramułt nie dostarcza. W *Statystyce ludności kaszubskiej* (s. 26) podaje: „natomiast w sąsiednim powiecie miastecckim (kaszub. Miastko, niem. Rummelsburg) nie ma już obecnie ani jednej osady kaszubskiej, a Kaszubi znajdują się tam jedynie w szczupłych gromadkach po służbach, podobnie jak i w innych powiatach całej prowincji pomorskiej”.

Tabela 3.

Skład etniczny wybranych miejscowości powiatu bytowskiego według S. Ramuła

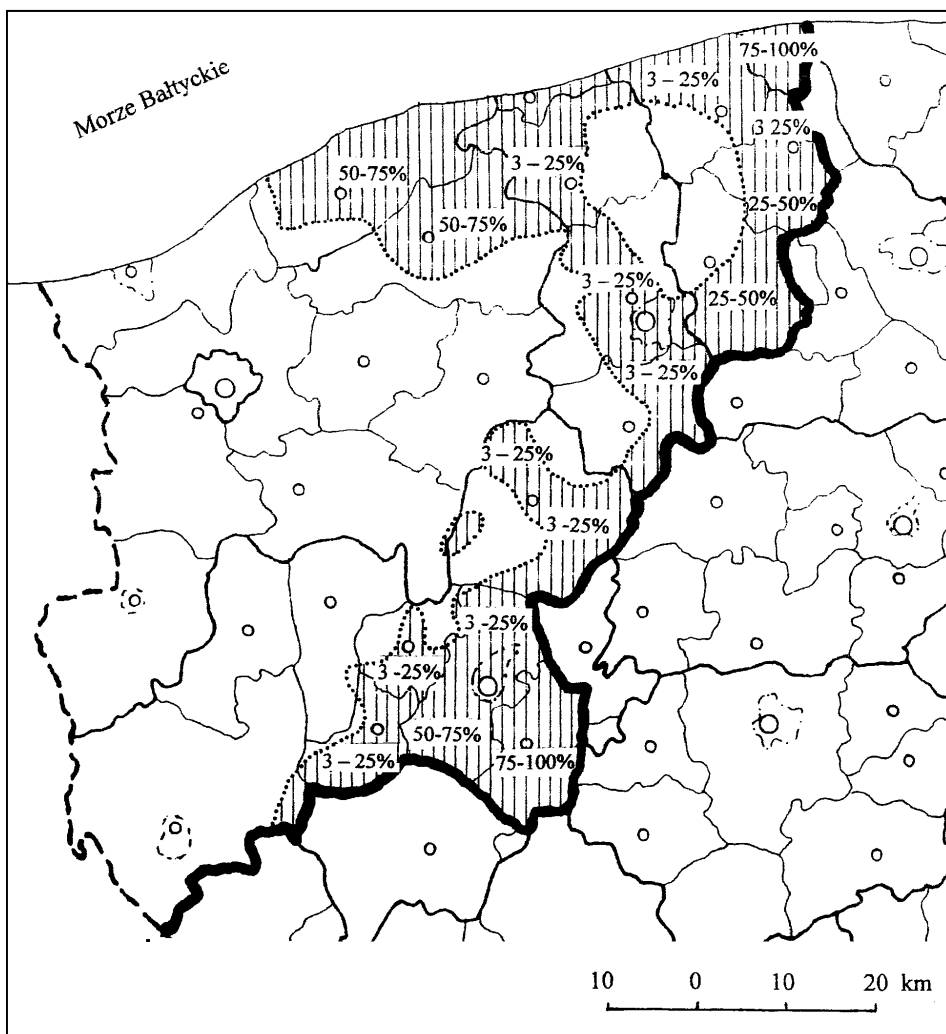
Miasto	Kaszubi		Polacy		Niemcy		Żydzi		Pozostali		Ogółem
	liczba	proc.	liczba	proc.	liczba	proc.	liczba	proc.	liczba	proc.	
Borztychom	6	0,71	–	–	841	99,29	–	–	–	–	847
Bytów	367	7,06	20	0,38	4474	86,10	334	6,42	2	0,04	5197
Kłęczno	317	83,42	–	–	33	16,58	–	–	–	–	380
Osiawa Dąbrowa	316	92,13	–	–	27	7,87	–	–	–	–	343
Płotowo	242	72,02	–	–	94	27,98	–	–	–	–	336
Pomysk Wielki i Mały	21	2,41	–	–	848	97,48	1	0,11	–	–	870
Studzienice	339	73,22	–	–	119	25,70	5	1,08	–	–	463
Trzebiatkowy	190	22,40	–	–	648	76,54	9	1,06	–	–	847
Tuchomie	76	9,73	–	–	699	89,50	6	0,77	–	–	781

Według S. Ramuła na początku lat dziewięćdziesiątych XIX wieku, w powiecie słupskim, lęborskim i bytowskim zamieszkiwało więc 13,9 tys. Kaszubów (8,33 proc. ogółu ludności), 69 Polaków (0,04 proc.), 150,2 tys. Niemców (90,52 proc.), 1,8 tys. Żydów i pozostałych (1,11 proc.). Liczba Kaszubów, w porównaniu z 1800 rokiem zmniejszyła się o 10,3 tys. osób, to jest o 46,2 proc. Tak wielkie były postępy germanizacji, bo przecież Kaszubi nie emigrowali masowo i nie zostali wysiedleni, tylko mówili już po niemiecku. Zasięg posługiwania się mową kaszubską na rozpatrywanym obszarze w 1892 roku według S. Ramuła przedstawia mapa 3.

Proces germanizacji nasilił się na początku XX wieku i w okresie międzywojennym. Według ustaleń Niemieckiego Urzędu Statystycznego w 1925 roku, w rejencji koszalińskiej zamieszkiwało 4,2 tys. Polaków. Wśród nich było 2,6 tys. Polaków jednojęzycznych i 1,6 tys. Polaków dwujęzycznych. Byli to w przeważającej mierze Kaszubi bytowscy, bowiem w powiecie lęborskim językiem polskim (kaszubskim) władało zaledwie 0,6 proc. mieszkańców, zaś niemieckim i polskim (kaszubskim) 0,4 proc. mieszkańców (razem około 621 osób)¹⁴. W powiecie lęborskim Kaszubów było około 2,0 tys., a „ilu z nich uważało się za Polaków – nie sposób odpowiedzieć”¹⁵. Najwięcej kaszubskich rodzin było w Wierzchucinie (94), Łowczu (12), Bożympolu Wielkim (11) i w Rozłazinie (11).

¹⁴ Por. W. Skóra, *Liczebność, rozmieszczenie i stan posiadania Kaszubów w powiecie lęborskim w dwudziestolecie międzywojennym*, „Acta Cassubiana”, 2004, t. 6, s. 111-137.

¹⁵ Tamże, s. 127.



Mapa 3. Obszar zamieszkiwany przez Kaszubów oraz ich odsetek w 1892 roku według S. Ramuła

Sytuację ludności na omawianym obszarze, po zakończeniu II wojny światowej, rozpatruje C. Obracht-Prondzyński w swej obszernej rozprawie naukowej¹⁶. Píše on między innymi: „Ci, którzy byli do 1939 roku obywatelami Polski, a w czasie wojny podpisali NLN (Niemiecką Listę Narodowościową), musieli poddać się rehabilitacji sądowej lub administracyjnej, ci zaś, którzy mieszkali

¹⁶ C. Obracht-Prondzyński, *Kaszubi – między dyskryminacją a regionalną przedmiotowością*, Gdańsk 2002.

w granicach Rzeszy lub Wolnego Miasta Gdańska, musieli to (swą polskość – J.M.) udowodnić w procesie weryfikacji” (s. 161).

Proces weryfikacji trwał do lutego 1948 roku. Ostatecznie liczbę ludności rodzimej oszacowano w 1949 roku:

- w powiecie bytowskim – na 4,4 tys. osób;
- w powiecie miasteczkim – na 0,7 tys. osób;
- w powiecie lęborskim – na 2,6 tys. osób;
- w powiecie słupskim i mieście Słupsk – na 1,2 tys. osób. W liczbie tej byli też tzw. Słowińcy mówiący wyłącznie po niemiecku, z których 142 osoby przyjęły ostatecznie obywatelstwo polskie.

W sumie liczba ludności rodzimej wynosiła w wymienionych powiatach 8,9 tys. osób, co w 1949 roku stanowiło około 4,0 proc. populacji.

Pod koniec II wojny światowej i po jej zakończeniu na omawianym obszarze, podobnie jak w całej Polsce, rozpoczęły się wielkie ruchy migracyjne¹⁷. Tereny te opuścili prawie wszyscy Niemcy (dobrowolnie lub poprzez wysiedlenie). Natychmiast po przejściu frontu wielu Kaszubów obejmowało opuszczone przez Niemców gospodarstwa w przygranicznych powiatach, przy czym „obowiązywała niepisana zasada, że osoby z danej miejscowości i parafii starały się osiedlić jeśli nie w tej samej wsi, to w tej samej okolicy”¹⁸. Kaszubi z terenów powiatu morskiego osiedlali się głównie w powiecie lęborskim; z Kaszub południowych – w powiecie bytowskim, człuchowskim i miasteczkim. W rezultacie osadnicy z województwa gdańskiego stanowili w 1946 roku około 29,4 proc. ludności powiatu lęborskiego. W powiecie bytowskim w 1948 roku ludność rodzima stanowiła około 20,0 proc. populacji, a napływowi Kaszubi około 30,0 proc. ogółu. Należy podkreślić, iż na omawiany obszar napłynęli głównie osadnicy z pozostałej części Polski i z kresów wschodnich, oprócz Polaków także Ukraińcy i Łemkowie – przesiedleni tu w 1947 roku z południowo-wschodniej Polski w ramach akcji „Wisła”. Ruchy migracyjne trwały również w następnych latach i trwają do dziś, między innymi emigracja do Niemiec, szczegółowo opisana w rozprawie C. Obracht-Prondzyńskiego na s. 193-220. Współczesne ruchy migracyjne w interesującym nas regionie, zostały zaprezentowane w *Geografii Kaszub*¹⁹, napisanej przez współautora niniejszego artykułu (s. 89-94).

Jak przedstawiają się stosunki etniczne i poczucie tożsamości regionalnej ludności w zachodniej części województwa pomorskiego współcześnie? Wyjaśnieniu tych kwestii służyły badania ankietowe i wywiady przeprowadzone w pierwszej połowie 2010 roku. Poddano im rodziny uczniów i nauczycieli szkół podstawowych i gimnazjów w powiatach: słupskim, lęborskim, bytowskim, wejherowskim

¹⁷ Ich szczegółowy opis przedstawia w swojej rozprawie C. Obracht-Prondzyński, s. 236.

¹⁸ C. Obracht-Prondzyński, *op. cit.*, s. 239.

¹⁹ J. Mordawski, *Geografia Kaszub*, Gdańsk 2008.

i puckim, przy czym w trzech ostatnich wymienionych jednostkach administracyjnych uwzględniono tylko te gminy lub ich fragmenty, które po II wojnie światowej znalazły się ponownie w granicach Polski. Ankiety rozprawdzono celowo głównie za pośrednictwem gimnazjów, gdyż do tego typu szkół uczęszczają uczniowie z wielu miejscowości, co umożliwi dokładniejszą analizę przestrzennego rozmieszczenia badanych zjawisk. Należy również podkreślić, że z powierzonego zadania dyrekcje szkół i nauczyciele wywiązali się wzorowo. W sumie uzyskano informacje z 201 miejscowości. Respondenci dostarczyli 1354 ankiety, odnoszące się do 6244 osób. Wykaz miejscowości, z których napłynęły ankiety, liczbę badanych oraz listę osób gromadzących informacje prezentuje tabela 4 oraz mapa 4.

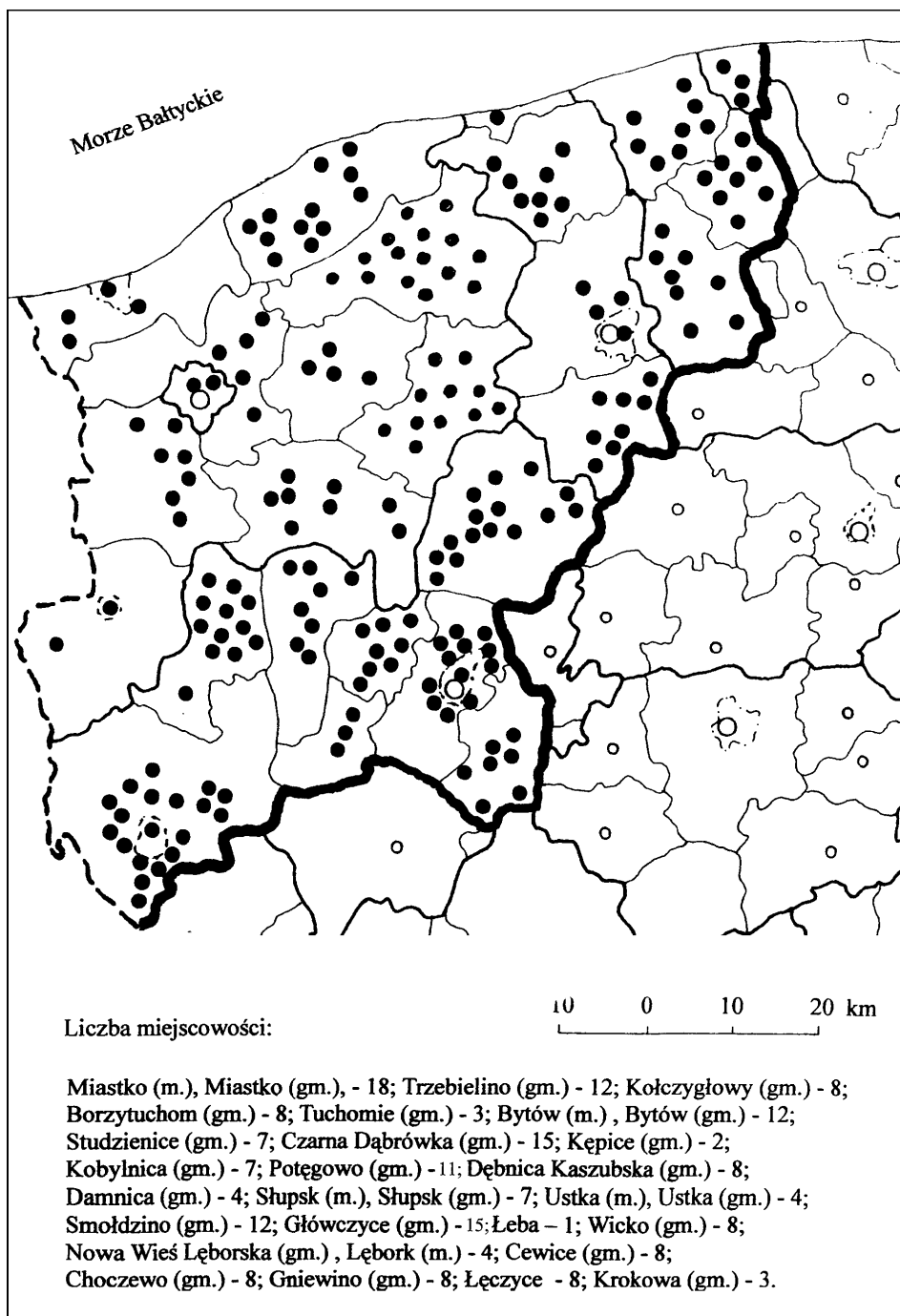
Tabela 4.

Wykaz szkół i miejscowości, w których prowadzono badania.

Gmina	Miejscowości	Szkoła prowadząca badania	Dyrektor Szkoły (osoba prowadząca badania)	Liczba ankiet	Liczba badanych
Miastko (m.)	Miastko	Gimnazjum im. Jana Pawła II w Miastku	Kazimierz Kowalewski (Irena Kiedrowska)	50	216
Miastko	Znakowo, Piaszczyzna, Wałdowo, Dolsko, Zadry, Słosinko, Wołcza Mała, Węgorzynko, Czarnica, Przęsin, Miłocice, Świeżno, Małęcino, Kawcze, Stachowo, Pasięka, Kowalewice	Szkoła Podstawowa w Piaszczyźnie	Barbara Irkiewicz	50	180
Trzebielino	Trzebielino, Starkowo, Poborowo, Zielin, Suchozrze, Gumieniec, Cetyń, Miszewo, Objezierze, Pólczo, Mieszkańki, Dretyń	Gimnazjum im. Zjednoczonej Europy w Starokowie	Beata Kiedrowska (Jarosław Wasyluk)	50	257
Kołczygłowy	Kołczygłowy, Gałąźnia Wielka, Radusz, Kołczygłówki, Górki, Darżkowo, Bamowiec	Zespół Szkół w Kołczygłowach	Piotr Zaborowski (Małgorzata Leśniowska)	50	292
Borzytuchom	Borzytuchom, Jutrzenka, Osieki, Struszewo, Chotkowo, Krosnowo, Struszewo, Niedarzyno	Zespół Szkół w Borzytuchomiu	Jarosław Ściągąła	35	190
Tuchomie	Tuchomie, Tuchomko, Ciemno	Gimnazjum w Tuchomiu	Adam Sandak (Renata Sobisz)	17	76
Bytów (m.)	Bytów, Udorpie, Krosnowo, Gostkowo, Dąbie, Niezabyszewo, Jasień, Niedarzyno, Żukówko	Gimnazjum nr 1 w Bytowie, Gimnazjum nr 2 w Bytowie	Mirosława Dawidowska, Adam Piasecki, (Aneta Typa)	96	480

Gmina	Miejscowości	Szkoła prowadząca badania	Dyrektor Szkoły (osoba prowadząca badania)	Liczba ankiet	Liczba badanych
Bytów	Pomysk Wielki, Pomysk Mały, Rzepnica	Szkoła Podstawowa w Pomysku Wielkim	Andrzej Marmolowski	50	268
Studzienice	Studzienice, Sominy, Lipuszek, Przewóz, Kłęczno, Osława Dąbrowa, Prądzonka	Zespół Szkół im. Ks. A. Peplińskiego w Studzienicach	Sławomir Felski (Barbara Szroeder)	30	183
Czarna Dąbrówka	Czarna Dąbrówka, Jerzkowice, Kleszczyniec, Kozy, Karwno, Podkomorzyce, Rokity, Nożyno, Nożynko, Kleszczyniec, Zawiat, Unichowo, Rokiciny, Rudka, Dęby	Szkoła Podstawowa w Czarnej Dąbrówce, Gimnazjum im. Jana Pawła II w Nożynie	Jerzy Brzozowski (Ewa Kosińska), Irena Cerapińska	86	457
Kępice	Kępice, Podgóry	Gimnazjum im. K. Wojtyły w Kępicach	Jacek Plutowski	33	135
Kobylnica	Kobylnica, Kończewo, Zajączkowo, Bolesławice, Kuleszewo, Maszkowo, Widzino	Zespół Szkół Samorządowych w Kobylnicy	Barbara Usowicz	45	184
Dębica Kaszubska	Dębica Kaszubska, Podwilczyn, Łabiszewo, Starnice, Łabiszewo, Maleniec, Dabiszewo, Gogolewo	Gimnazjum w Dębicy Kaszubskiej	Beata Spierewska-Tyrkinhejm	50	181
Potęgowo	Potęgowo, Grapice, Głuszyno, Rzechcino, Żychlin, Runowo, Darżyno, Darżynko, Radosław, Skórowo, Nieckawo	Zespół Szkół w Potęgowie	Grażyna Bartos	50	212
Damnica	Damnica, Strzyżyno, Świącichowo, Bięcino	Zespół Szkół w Damnicy	Andrzej Kordylas	19	94
Słupsk (m.)	Słupsk	Gimnazjum nr 2 im. Ks. J. Twardowskiego w Słupsku, Gimnazjum nr 3 z Oddziałami Dwujęzycznymi w Słupsku	Jolanta Wiśniewska, Mariusz Domański	97	293
Słupsk	Jezierzyce, Słupsk, Bukówka, Rogawica, Kusowo, Grąsino	Zespół Szkół w Jezierzycach	Tadeusz Frąckowski	14	57
Ustka (m.)	Ustka	Gimnazjum im. M. Żaruskiego w Ustce	Elżbieta Mey-Wysocka	50	197
Ustka	Charnowo, Zalesie, Możdżanowo	Szkoła Podstawowa w Charnowie	Aleksandra Lewandowska	13	59

Gmina	Miejscowości	Szkoła prowadząca badania	Dyrektor Szkoły (osoba prowadząca badania)	Liczba ankiet	Liczba badanych
Smółdzino	Smółdzino, Kluki, Smółdziński Las, Łokcio-we, Siecie, Gardna Wielka, Gardna Mała, Stojcino, Bukowa, Żelazno, Wierzchocino, Witkowo	Zespół Szkół w Smółdzinie	Jan Fleszer	50	225
Główczyce	Główczyce, Grać, Rzuski Las, Zgierz, Równo, Siodłonie, Będzieckowo, Rzeżewo, Żelkowo, Zgojewo, Klęcino, Wielka Wieś, Dochowó, Rówienko, Warblino	Gimnazjum w Główczycach	Beata Głowacka	50	202
Łeba	Łeba	Gimnazjum im. Jana Pawła II w Łebie	Joanna Madejowska	50	224
Wicko	Wicko, Charbrowo, Białogarda, Gęś, Krakulice, Wrześcienko, Wrzeście, Poraj	Zespół Szkół w Wicku	Róża Majchrzak (Bogusław Kotlarz)	50	256
Łębork (m.)	Łębork	Gimnazjum nr 2 w Łęborku	Kazimierz Wielgus	32	152
Nowa Wieś Łęborska	Nowa Wieś Łęborska, Kębłowo, Garczegorze	Zespół Szkół im. Strażaków Polskich w Nowej Wsi Łęborskiej	Grażyna Wójcik	50	258
Cewice	Cewice, Bukowina, Łebunia, Popowo, Osowo, Siemirowice, Maszewo, Pieski	Zespół Szkół w Cewicach	Iwona Mielewczyk	40	184
Choczewo	Choczewo, Łętowo, Ciekocinko, Sasino, Słajszewo, Lublewo, Lublewko, Osieki Łęborskie	Gimnazjum w Choczewie	Andrzej Soboń	41	209
Gniewino	Gniewino, Czymanowo, Nadole, Strzebielinko, Mierzyno, Żarnowice, Rybno, Bychowo	Samorządowe Gimnazjum w Gniewinie	Mariola Nawrocka	46	229
Łęczycze	Łęczycze, Nawcz, Rozłazino, Brzeźno Łęborskie, Świechowo, Witków, Kaczkowo, Godętowo	Gimnazjum im. A. Loreta w Łęczycach	Jacek Bagnecki	42	208
Krokowa	Wierzchucino, Odargowo, Białogóra, Brzyno, Żarnowiec	Gimnazjum im. Ks. A. Radomskiego w Wierzchucinie	Dariusz Laddach	18	86
Ogółem	201	33	–	1354	6244



Mapa 4. Miejscowości, w których prowadzono badania.

Przygotowując ankietę, starano się uzyskać następujące informacje:

- jaki region etnograficzny zamieszkują badani według posiadającej przez nich wiedzy;
- za przedstawiciela jakiej grupy etnicznej czy regionalnej uważają się respondenci;
- od kiedy rodziny respondentów zasiedliły rozpatrywane gminy;
- czy w zamieszkiwanych przez badanych gminach odbywają się imprezy regionalne oraz jaki mają charakter;
- czy w rozpatrywanych miejscowościach funkcjonują zespoły regionalne (wraz ze wskazaniem najpopularniejszych grup);
- czy ankietowani biorą udział w imprezach regionalnych;
- czy respondenci korzystają z regionalnych audycji radiowych i telewizyjnych;
- czy ankietowani potrafią wymienić lokalnych twórców regionalnych;
- jakie osoby respondenci uważają za jednostki zasłużone na gminy, którą zamieszkują oraz na czym ich działania polegają.

Wyniki przeprowadzonych badań ilustrują tabele 5–8 oraz mapy 5–9.

Wiedzę respondentów, odnoszącą się do nazwy zamieszkiwanego przez nich obszaru etnograficznego, należy uznać za niewystarczającą, przy czym zmniejsza się ona w kierunku zachodnim (na zachód od przedwojennej granicy Polski). I tak przykładowo ponad 75,0 proc. mieszkańców gmin: Miastko, Studzienice, Tuchomie, Bytów, Cewice, Nowa Wieś Lęborska, Łęczyce, Gniewino, Krokowa²⁰ uważa, że mieszka na obszarze Kaszub etnicznych bądź historycznych (tabela 5, mapa 5). Natomiast podobny odsetek społeczności gminy Trzebielino nie wie, jaki region etnograficzny zamieszkuje. Reguła dotycząca trudności w określeniu nazwy regionu w zachodniej części omawianego obszaru nie odnosi się jednak do gminy Miastko, co jest prawdopodobnie rezultatem oddziaływania miejscowego oddziału ZKP i sąsiedztwa Gochów. Niektórzy z badanych określili region swojego zamieszkania jako Kaszuby słowińskie, Ziemia Bytowska, słuńska lub lęborska, co jest określeniem poprawnym.

Badania wykazały również, że na rozpatrywanym obszarze mieszka relatywnie wysoki odsetek ludności rodzimej, zasiedlającej region od wielu pokoleń (tabela 6, mapa 6). Wyróżniają się tutaj gminy: Krokowa, i Tuchomie (powyżej 50,0 proc.). W pozostałych jednostkach administracyjnych dominuje ludność napływowa, która stanowi ponad 90,0 proc. populacji w gminie wiejskiej Słupsk, ponad 80,0 proc. ogółu ludności w gminach: Kępice, Ustka i Choczewo i ponad 70,0 proc. populacji gminy Trzebielino, Kołczygłowy, Czarna Dąbrówka, Kobylnica, Dębica Kaszubska, Łeba, Cewice oraz miasta Słupsk. Ogółem, na rozpatrywanym obszarze, jako ludność rodzimą określiło się 16,8 proc. respondentów.

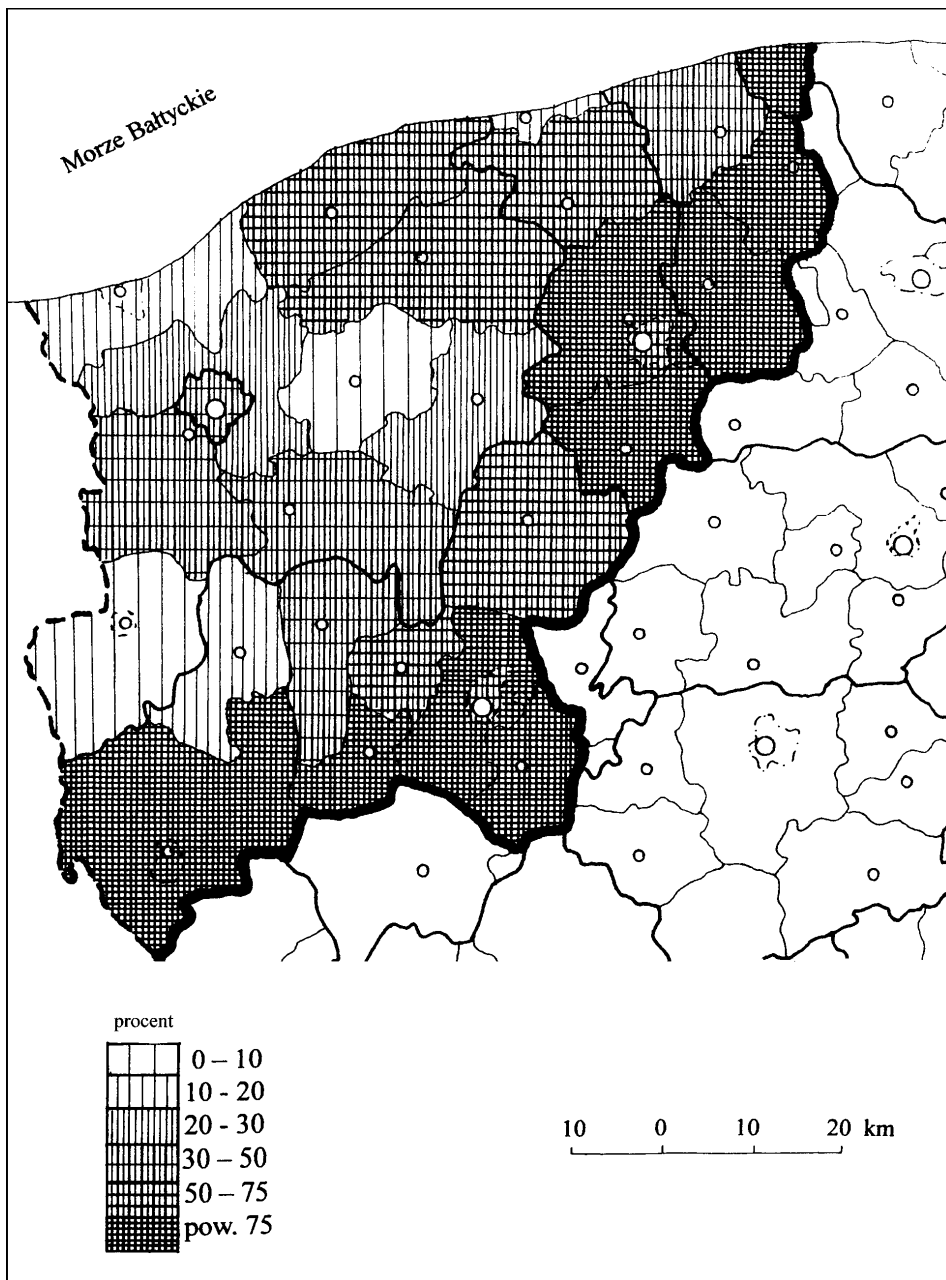
²⁰ Dotyczy wsi Wierzchucino, Brzyno i Białogóra.

Tabela 5.

Określenie nazwy regionu zamieszkanego przez respondentów

Gmina	Mieszkamy na obszarze:				Inne określenie zamieszkiwanego regionu		Nie wiem, jaki to region etnograficzny	
	Kaszub etnicznych		Kaszub historycznych					
	Liczba badanych	Odsetek badanych	Liczba badanych	Odsetek badanych	Liczba badanych	Odsetek badanych	Liczba badanych	Odsetek badanych
Miastko (m.)	41	19,0	163	75,5	2	0,9	10	4,6
Miastko	92	51,1	75	41,7	2	1,1	11	6,1
Trzebielino	26	10,2	16	6,2	27	10,5	188	73,1
Kończygłowy	65	22,4	39	13,3	13	4,4	175	59,9
Borzytuchom	94	49,5	40	21,0	2	1,1	54	28,4
Tuchomie	41	53,9	25	32,9	–	–	10	13,2
Bytów (m.)	192	40,0	154	32,1	9	1,9	125	26,0
Bytów	86	32,1	137	51,1	–	–	45	16,8
Studzienice	56	30,6	120	65,6	–	–	7	3,8
Czarna Dąbrówka	224	49,0	112	24,5	23	5,0	98	21,5
Kępice	–	–	2	1,5	94	69,6	39	28,9
Kobylnica	31	16,7	20	10,8	26	14,1	107	58,1
Dębica Kaszubska	25	13,8	46	25,4	21	11,6	89	49,2
Potęgowo	12	5,7	24	11,3	34	16,0	142	67,0
Damnica	6	6,4	–	–	55	58,5	33	35,1
Słupsk (m.)	61	20,9	51	17,4	59	20,1	122	41,6
Słupsk	9	15,8	5	8,8	31	54,4	12	21,0
Ustka (m.)	12	6,1	24	12,2	158	80,2	3	1,5
Ustka	–	–	9	15,3	10	16,9	40	67,8
Smółdzino	17	7,6	97	43,1	79	35,1	32	14,2
Główczyce	36	17,8	52	25,7	64	31,7	50	24,8
Łeba	11	5,0	32	14,3	87	38,8	94	41,9
Wicko	72	28,1	94	36,7	23	8,9	67	26,3
Lębork (m.)	19	12,5	64	42,1	29	19,1	40	26,3
Nowa Wieś Lęborska	81	31,4	114	44,2	4	1,5	59	22,9
Cewice	102	55,4	43	23,4	7	3,8	32	17,4
Choczewo	45	21,5	33	15,8	37	17,7	94	45,0
Gniewino	148	64,6	35	15,3	8	3,5	38	16,6
Łęczycze	99	47,6	58	27,9	17	8,2	34	16,3
Krokowa*	43	50,0	24	27,9	–	–	19	22,1
Ogółem	1746	28,0	1708	27,4	921	14,7	1869	29,9

* Dotyczy wsi Wierzchucino, Brzyno i Białogóra.



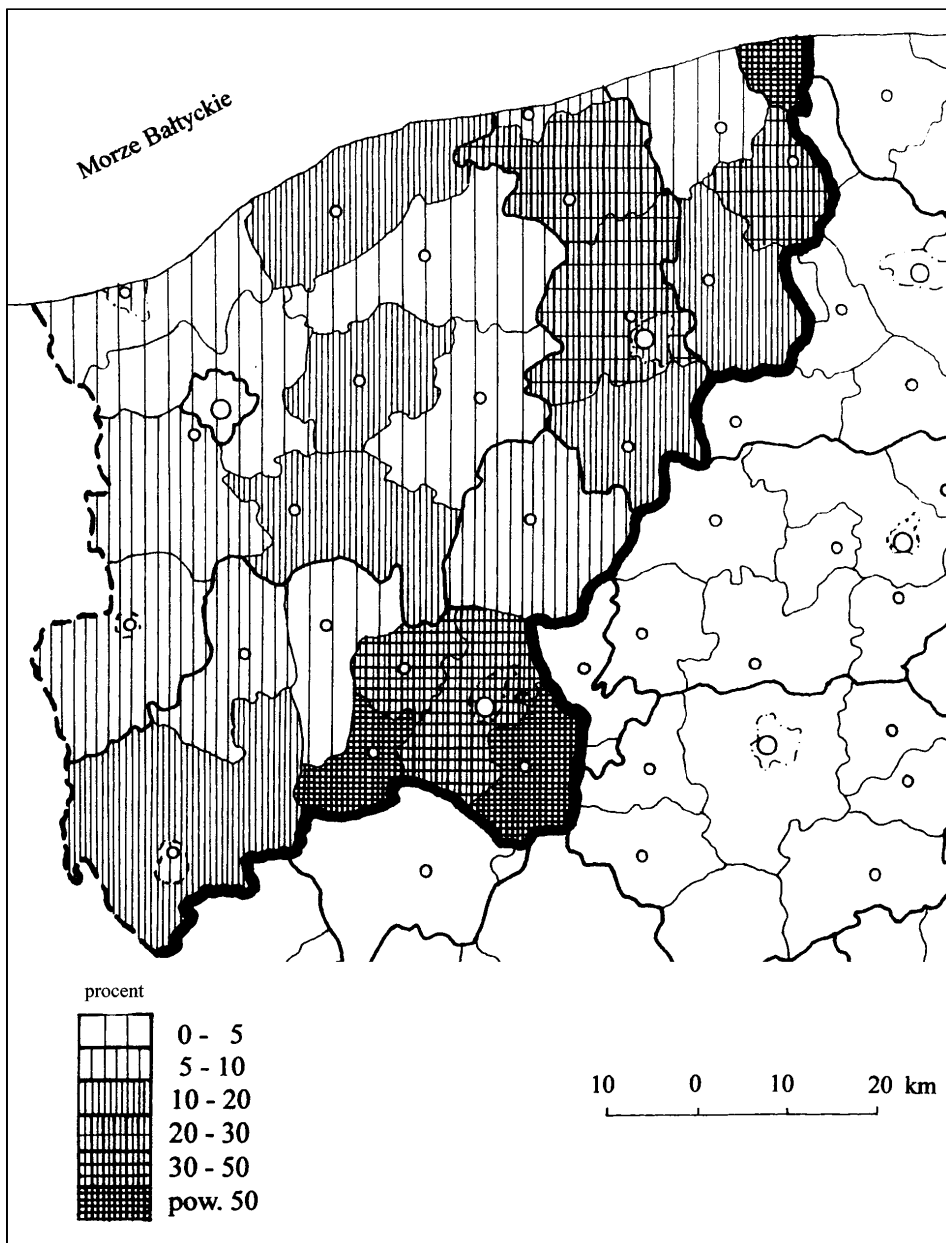
Mapa 5. Odsetek badanych uważających, że zamieszkują Kaszuby etniczne lub historyczne.

Tabela 6.

Okres, w którym rodziny respondentów zasiedliły rozpatrywane gminy.

Gmina	Rodzina mieszka/osiedliła się na terenie gminy:					
	od wielu pokoleń		od 1945-46 roku		po 1946 roku	
	Liczba badanych	Odsetek badanych	Liczba badanych	Odsetek badanych	Liczba badanych	Odsetek badanych
Miastko (m.)	14	6,5	83	38,4	119	55,1
Miastko	27	15,0	56	31,1	97	53,9
Trzebielino	25	9,8	42	16,3	190	73,9
Kończygłowy	14	4,8	48	16,4	230	78,8
Borzytuchom	59	31,1	63	33,1	68	35,8
Tuchomie	21	52,6	15	19,7	40	27,7
Bytów (m.)	178	37,1	162	33,7	140	29,2
Bytów	87	32,5	36	13,4	145	54,1
Studzienice	58	31,7	19	10,4	106	57,9
Czarna Dąbrówka	35	7,7	82	17,9	340	74,4
Kępice	10	7,4	15	11,1	120	88,9
Kobylnica	18	9,9	22	11,9	144	78,2
Dębница Kaszubska	34	18,8	17	9,4	130	71,8
Potęgowo	10	4,7	40	18,9	162	76,4
Damnica	16	17,0	23	24,5	55	58,5
Słupsk (m.)	–	–	86	29,3	207	70,7
Słupsk	–	–	5	8,8	52	91,2
Ustka (m.)	18	9,1	48	24,4	131	66,5
Ustka	–	–	6	10,2	53	89,8
Smółdzino	23	10,2	63	28,0	139	61,8
Główczyce	8	4,0	52	25,7	142	70,3
Łeba	19	8,5	34	15,2	171	76,3
Wicko	62	24,2	51	19,9	143	55,9
Lębork (m.)	21	13,8	39	25,6	92	60,6
Nowa Wieś Lęborska	76	29,5	41	15,9	141	54,6
Cewice	34	18,5	12	6,5	138	75,0
Choczewo	9	4,4	26	12,4	174	83,2
Gniewino	47	20,5	33	14,4	149	65,1
Łęczyce	26	12,5	80	38,5	102	49,0
Krokowa*	59	68,8	9	10,3	18	20,9
Ogółem	1008	16,8	1308	19,7	3938	63,5

* Dotyczy wsi Wierzchucino, Brzyno i Białogóra.



Mapa 6. Odsetek ludności rodzimej w zachodniej części województwa pomorskiego

Ponad 96,5 proc. populacji zachodniej części województwa pomorskiego uważa się za Polaków. Wśród nich jedyną wyrazistą grupą etniczną są Kaszubi, za których uważa się 33,8 proc. ogółu badanych. Najwyższy odsetek (powyżej 50,0 proc.) stanowią oni w gminie Borzytuchom, Tuchomie, Bytów, Studzienice, Cewice,

Łęczycze i Gniewino, jak również poddanej analizie części gminy Krokowa (tabela 7, mapa 7). Warto również zaznaczyć, iż języka kaszubskiego, uznanego za język regionalny, uczyło się w 2010 roku 1,5 tys. uczniów w jedenastu gminach rozpatrywanego obszaru.

Zdecydowaną większość miejscowej populacji stanowi ludność, która napłynęła tu z innych części kraju i z Kresów po II wojnie światowej. Wystarczyło jednak 65 lat istnienia odrodzonej Polski, aby społeczność ta poczuła silny związek z zamieszkiwanym przez siebie regionem. Ponad 75,0 proc. mieszkańców gmin Trzebielino, Kobylnica, Damnica, Słupsk, Ustka, Smołdzino, Potęgowo, Głównicyce, Łeba oraz Wicko uważa się już za Pomorzanie (tabela 7, mapa 8). Ponadto za Pomorzanie uważa się także ponad 50,0 proc. ludności zamieszkałej w granicach gminy Miastko, Kołczygłowy, Kępice, Dębica Kaszubska, Choczewo i miście Lębork.

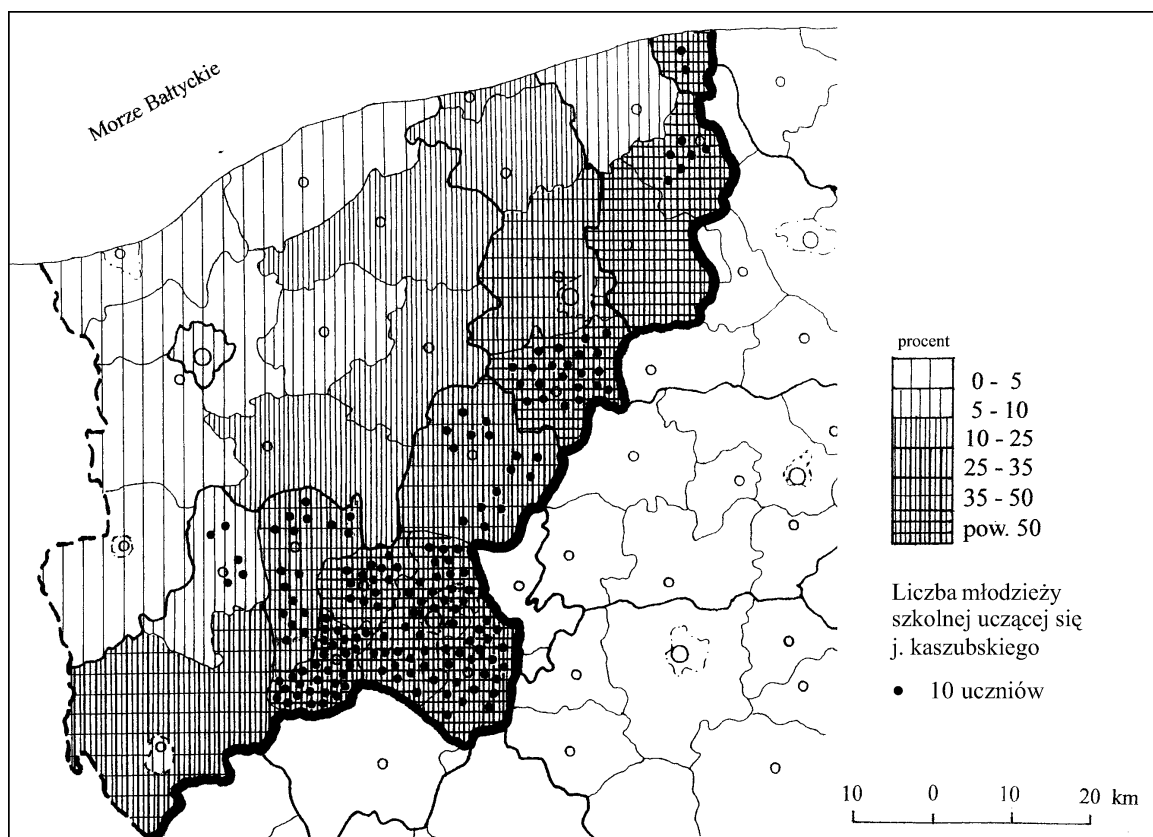
Tabela 7.

Autoidentyfikacja badanych osób

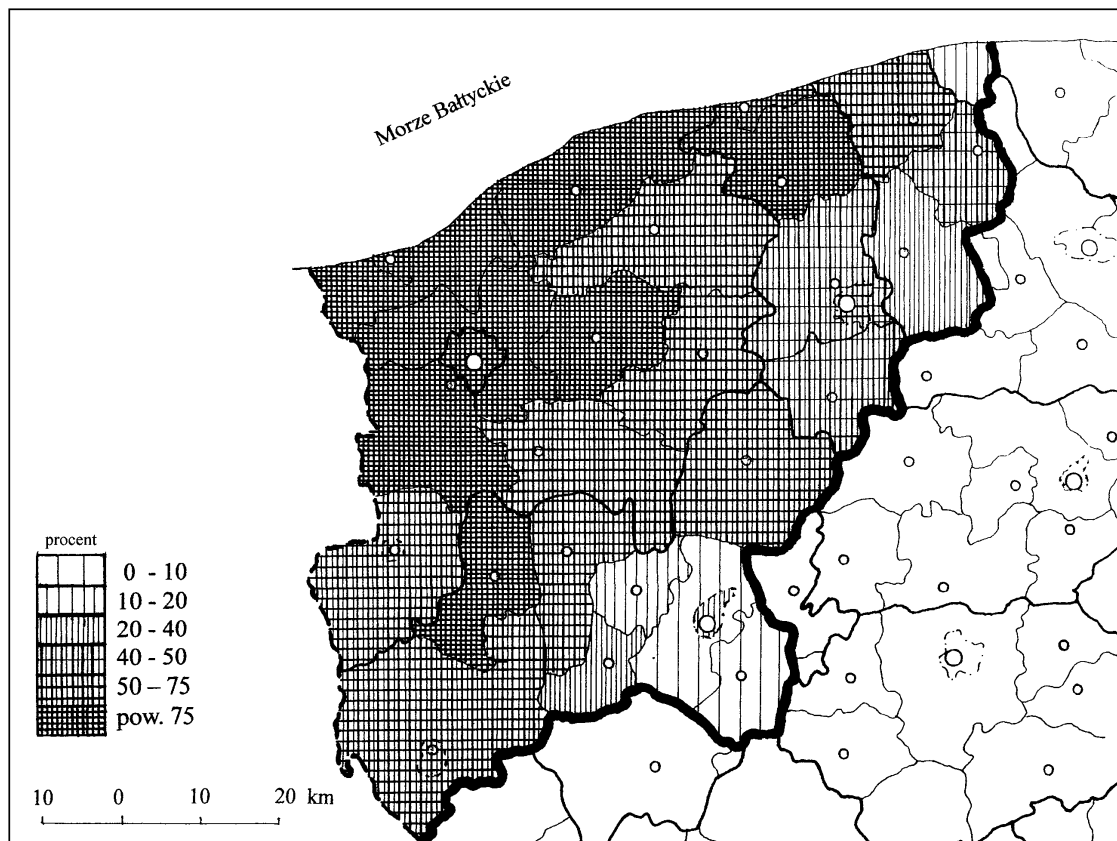
Gmina	Uważamy się za:						Przedstawiciele innych grup etnicznych i osoby nieposiadające poczucia tożsamości etnicznej	
	Kaszubów		Pomorzanie		Ukraińców		Liczba badanych	Odsetek badanych
	Liczba badanych	Odsetek badanych	Liczba badanych	Odsetek badanych	Liczba badanych	Odsetek badanych		
Miastko (m.)	15	6,9	137	63,4	31	14,3	33	15,4
Miastko	67	37,2	106	58,9	7	3,9	–	–
Trzebielino	21	8,2	220	85,6	14	5,4	2	0,8
Kołczygłowy	109	37,3	178	60,9	5	1,8	–	–
Borzytuchom	157	82,6	33	17,4	–	–	–	–
Tuchomie	46	60,5	19	25,0	–	–	11	14,5
Bytów (m.)	248	51,7	184	38,3	16	3,3	32	6,7
Bytów	244	91,0	24	9,0	–	–	–	–
Studzienice	169	92,3	14	7,7	–	–	–	–
Czarna Dąbrówka	225	49,2	211	46,2	–	–	21	4,6
Kępice	5	3,8	92	68,1	–	–	38	28,1
Kobylnica	–	–	165	89,7	5	2,7	14	7,6
Dębica Kaszubska	21	11,6	126	69,6	22	12,1	12	6,7
Potęgowo	22	10,4	170	80,2	6	2,8	14	6,6
Damnica	6	6,4	83	88,3	–	–	5	5,3
Słupsk (m.)	18	6,1	257	87,7	12	4,1	6	2,1
Słupsk	2	3,5	55	96,5	–	–	–	–
Ustka (m.)	–	–	194	98,5	–	–	3	1,5
Ustka	–	–	56	94,9	–	–	3	5,1
Smołdzino	6	2,7	193	85,8	–	–	26	11,5
Głównicyce	52	25,7	126	62,4	5	2,5	19	9,4

Gmina	Uważamy się za:						Przedstawiciele innych grup etnicznych i osoby nieposiadające poczucia tożsamości etnicznej	
	Kaszubów		Pomorzan		Ukraińców			
	Liczba badanych	Odsetek badanych	Liczba badanych	Odsetek badanych	Liczba badanych	Odsetek badanych	Liczba badanych	Odsetek badanych
Łeba	38	17,0	178	79,4	3	1,3	5	2,3
Wicko	44	17,2	208	81,2	–	–	4	1,6
Łębork (m.)	52	34,2	87	57,2	3	2,0	10	6,6
Nowa Wieś Łęborska	125	48,4	116	45,0	11	4,3	6	2,3
Cewice	93	50,5	75	40,7	9	4,9	7	3,9
Choczewo	13	6,2	124	59,3	8	3,9	64	30,6
Gniewino	118	51,5	94	41,0	17	7,5	–	–
Łęczycze	123	59,1	57	27,4	–	–	28	13,5
Krokowa*	73	84,9	10	11,6	–	–	3	3,5
Ogółem	2112	33,8	3592	57,5	174	2,8	366	5,9

* Dotyczy wsi Wierzchucino, Brzyno i Białogóra.



Mapa 7. Odsetek badanych, identyfikujących się jako Kaszubi



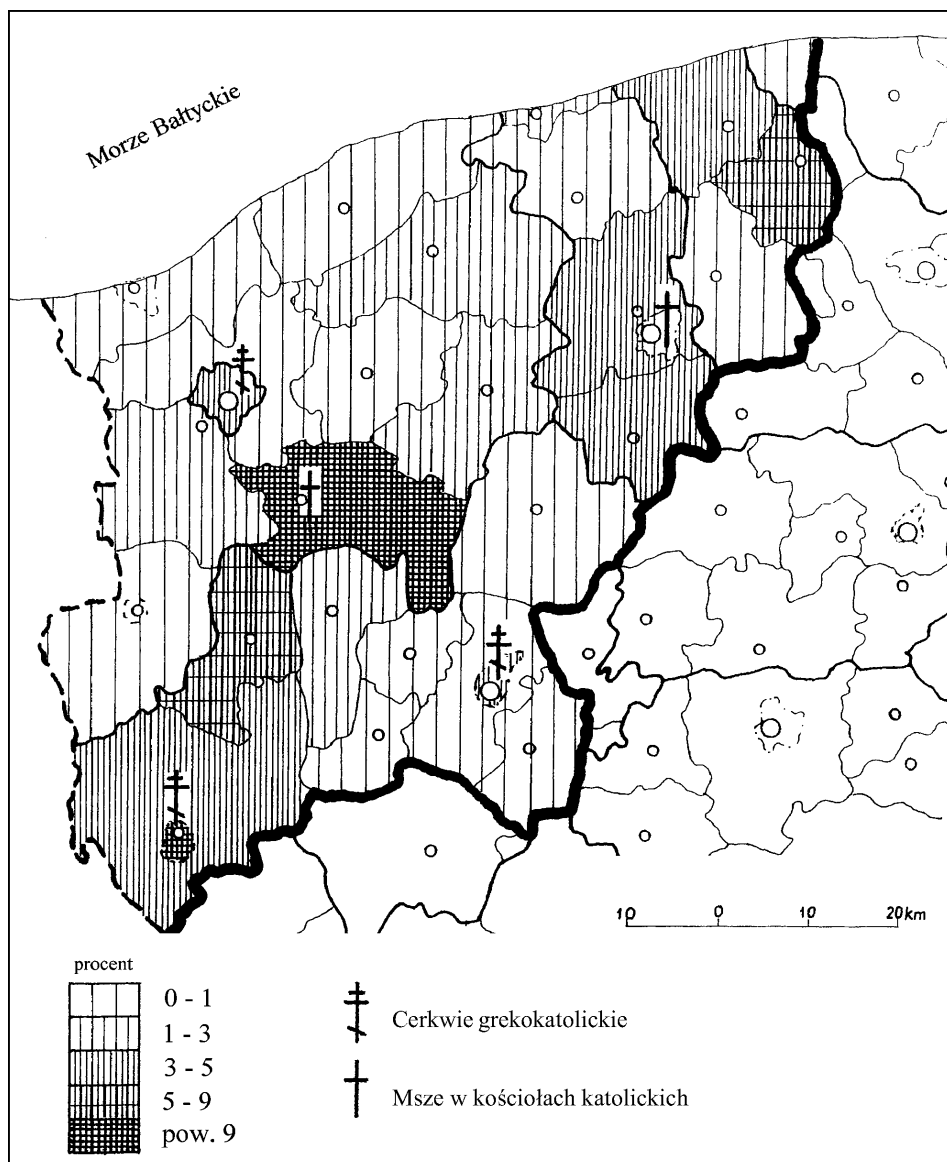
Część Polaków nie wykazuje poczucia tożsamości regionalnej, bądź też w dalszym ciągu odczuwa związek z regionem zamieszkania swoich przodków (np. Kurpiami, Mazowszem i Zamojszczyzną). Takie osoby stanowią np. 30,6 proc. w gminie Choczewo, 28,1 proc. w gminie Kępice i 15,4 proc. w mieście Miastko (tabela 7). Należy również wspomnieć, iż 8 rodzin zamieszkujących gminę Łeba, Wicko i Smołdzino uważa się za Słowińców.

Wśród mieszkańców województwa pomorskiego 12,3 tys. osób deklaruje narodowość niepolską, a do dominujących mniejszości narodowych należą Ukraińcy i Niemcy²¹. Według danych Narodowego Spisu Powszechnego z 2002 roku interesujące nas powiaty zamieszkuje około 1,2 tys. Ukraińców. Oni sami określają swą liczebność na 7,5 tys. (w powiecie bytowskim i słupskim po około 3,0 tys. osób, zaś w powiecie lęborskim i wejherowskim około 1,5 tys. osób). Ukraińcy są

²¹ A. Cicharska, *Mniejszości narodowe i etniczne w województwie pomorskim*, „Jantarowe Szlaki”, 2010, nr 1, s. 15-18.

stosunkowo dobrze zorganizowani. W czterech placówkach (szkolach i cerkwiach), języka ukraińskiego uczy się 93 dzieci (2010 r.). Działają również trzy zespoły ukraińskie: estradowy – Zespół Rodzinny „Bułoczki”; zespół tańca dziecięco-młodzieżowego „Barwinok”; zespół kabaretowy „Żorżyna”.

Pomorscy Ukraińcy są w głównej mierze wyznania grekokatolickiego. Uczęszczają na msze święte w cerkwiach prawosławnych w Bytowie, Miastku i Słupsku, ponadto w kościołach katolickich w Lęborku i Dębicy Kaszubskiej (mapa 9).



Mapa 9. Odsetek badanych uważających się za Ukraińców

Mniejszość niemiecka, a właściwe osoby posiadające licznie podwójne obywatelstwo (polskie i niemieckie) stanowią w omawianych gminach według Narodowego Spisu Powszechnego (2002 r.) około 0,7 tys. osób. Ich organizacje (Powiatowy Bytowski Związek Ludności Pochodzenia Niemieckiego i Słupski Związek Ludności Pochodzenia Niemieckiego liczące blisko 4,0 tys. osób) po przystąpieniu Polski do Unii Europejskiej nie przejawiają praktycznie żadnej działalności, a w niniejszym badaniu znikoma liczba respondentów deklarowała narodowość niemiecką (10 osób). Z przeprowadzonych wywiadów z przedstawicielami tej społeczności wynika, iż przyjmowały one obywatelstwo niemieckie bądź polsko-niemieckie z przyczyn ekonomicznych. Zatrudnieni byli w Niemczech, zaś w Polsce inwestowali zasoby finansowe w nieruchomości i często w wieku emerytalnym powracają na Kaszuby. Obecnie, wraz z „otwarcie granic” oraz rynków pracy w krajach Europy Zachodniej, względy ekonomiczne wynikające z sąsiedztwa z Republiką Federalną Niemiec zaczęły tracić na znaczeniu razem z deklaracjami narodowościowymi.

Rozpatrywany obszar województwa pomorskiego zamieszkiwało w 2008 roku około 353,0 tys. mieszkańców. Gdyby odsetek osób deklarujących w sondażu przynależność do określonych grup etnicznych, regionalnych lub narodowych odnieść do całej populacji²², to w prezentowanych gminach Pomorza było 254 213, Kaszubów 72 563, osób nieposiadających poczucia tożsamości regionalnej lub uważających się za przedstawicieli innych grup etnicznych 15 264, Ukraińców 10 960. Stosunki etniczne przedstawiają się więc dzisiaj zdecydowanie inaczej niż w dalszej i bliższej przeszłości.

Lokalne społeczeństwo wykazuje coraz większe więzi z zamieszkiwanym przez siebie regionem. Dowodem tego są różnego rodzaju imprezy, audycje radiowe i telewizyjne oraz działające (często od wielu lat) zespoły regionalne. Do najczęściej wymienianych przez respondentów imprez regionalnych należy zaliczyć festyny regionalne, dożynki gminne, koncerty grup regionalnych (zarówno muzycznych, teatralnych, jak i tanecznych).

Inne imprezy to m.in.: w gminie Miastko – Dni Miastka, Sobota Kaszubska; w gminie Trzebielino – Gminny Turniej Piłki Siatkowej, Festyn Parafialny, Przegląd Szkolnych Teatrów Profilaktycznych; w gminie Kołczygłowy – Noc Sobótkowa, Zjazd Muzykujących Rodzin, Dni Kołczygłów; w gminie Borzytuchom – Spartakiada Sołectw, Noc Świętojańska; w gminie Tuchomie – Przegląd Zespołów Kołędniczych w Tuchomiu, Turniej Rycerski o Miecz Chocimierza w Tuchomiu; w gminie Bytów – Dni Bytowa, Kaszubska Sobota, Międzynarodowy Festiwal Folkloru, Wielki Turniej Rycerski Gryfa Pomorskiego; w gminie Studzienice – Koncert na Dachy w Kłęcznie, Festyn Dni Studzienic, Jarmark Ludowy w Somnachs; w gminie Czarna Dąbrówka – Biesiada Kaszubska, Rajd Rowerowy, Bieg

²² Po przeliczeniach dotyczących poszczególnych gmin.

Orłów; w gminie Kępage – Gminny Konkurs Piosenki Polskiej, Gminny Przegląd Piosenki Strażackiej, Przegląd Kolęd; w gminie Kobylnica – Gminny Bal Karnawałowy, Powiatowy Przegląd Kabaretowy, Wiosenne Spotkania Literackie, Festiwal Kultur, Dni Kobylnicy; w gminie Dębica Kaszubska – Festiwal Leśnych Smaków, Jarmark Słonecznikowy; w gminie Potęgowo – Majówka w Gminie Potęgowo; w gminie Damnica – Dni Damnicy, Święto Ziemiaka; w gminie Słupsk – Plenery Malarskie, Zielony Tydzień, Biesiada Piosenki Lubianej, Święto Ryby, Festiwal Muzyki Organowej i Kameralnej; w gminie Ustka – Nadbałtycki Festiwal Piosenki Dziecięcej, Festyn Bałtycki, Mistrzostwa Polski w Wypłukiwaniu Bursztynu; w gminie Smołdzino – Ogólnopolski Zlot Szlakami Słowińskiego Parku Narodowego, Puchar Wójta Gminy Smołdzino, Czarne Wesele, Dni Rzemiosła; w gminie Główny – Wybory miss i mistera wsi pomorskiej; w gminie Łeba – Święto Łeby, Bal Koszyczkowy, Festiwal Pomuchła; w gminie Wicko – Ogólnopolskie Zawody w Podkuwaniu Koni, Grand Prix Amatorów w Żeglarskim Deskowym; w gminie Lębork i Nowa Wieś Lęborska – Święto Miasta Lęborka i Jarmark św. Jakuba Apostoła, Bieg Uliczny św. Jakuba Apostoła, Ogólnopolski Konkurs Literacki im. Mieczysława Stryjewskiego, Lęborska Majówka, Międzynarodowy Maraton Ekologiczny pamięci Tomasza Hopfera, Festyn rekreacyjno-folklorystyczny Czar Kwitnących Lip; w gminie Cewice – Dożynkowy Turniej Sołectw, Sportowa Majówka; w gminie Choczewo – Rodzinny Festyn Rekreacyjny; w gminie Gniewino – Turniej Trzech Pól, Kaszubski Przegląd Orkiestr Dętych; w gminie Łęczyce – Biesiada Kaszubska, Konkurs Recytatorski; w gminie Krokowa – Festyn Parafialny, Pielgrzymka Łodziami²³.

W imprezach regionalnych najbardziej aktywny udział (ponad 60,0 proc. ogółu) biorą mieszkańcy gmin Krokowa, Studzienice i Kołczygłowy (tabela 8). Niewielkie zainteresowanie (poniżej 30,0 proc.) tego rodzaju działalnością wykazują mieszkańcy gmin: Tuchomie, Damnica, miasta Słupsk oraz Wicko.

Z informacji przekazywanych przez lokalne rozgłoszenie radiowe i telewizyjne korzysta średnio 37,6 proc. ankietowanych (tabela 8). Największe zainteresowanie (ponad 50,0 proc. ogółu) pod tym względem wykazują mieszkańcy gmin: Czarna Dąbrówka, Kobylnica, Damnica, Wicko, Choczewo, Łęczyce, jak również Krokowa. Do najczęściej wymienianych środków masowego przekazu (bez względu na gminę) jest Radio Kaszëbë oraz program Rodnô Zemia. W zależności od położenia jednostki administracyjnej, zainteresowaniem ludności cieszy się również Radio Gdańsk, Radio Koszalin oraz Radio Weekend.

Zespoły regionalne, które wskazali respondenci, to przede wszystkim: w gminie Kołczygłowy – zespół „Zielone oczka”; w gminie Borzytuchom – zespół pieśni i tańca „Fidzel”; w gminie Tuchomie – zespół „Gzubern”; w gminie Bytów – zespół folklorystyczny „Gzuebë”; w gminie Studzienice – zespoły „Purtce” i „Upar-

²³ Najczęściej wymieniane przez respondentów.

telce”; w gminie Czarna Dąbrówka – zespół dziecięcy „Kaszubskie nutki”; w gminie Kępice – zespół ludowy „Pietruchy”; w gminie Kobylnica – chór „Ruczaj”; w gminie Dębica Kaszubska – zespół „Viole”; w gminie Potęgowo – zespół „Wiśta Wio” i „Potęgowianki”; w gminie Damnica – zespół „Damniczanki”; w gminie Smołdzino – kapela ludowa „Rowokół”; w gminie Głównicyce – zespół kultywujący kulturę kurpiowską „Klęcianki”; w gminie Wicko – zespół „Zosieńki” w gminie Lębork i Nowa Wieś Lęborska – zespół „Kwiaty jesieni”; w gminie Cewice – zespół folklorystyczny „Marësci”; w gminie Gniewino – gminna orkiestra dęta; w gminie Łęczyce – zespół „Kaczuchy”; w gminie Krokowa – zespół „Nasze strony”.

Najczęściej wymienianymi przez respondentów twórcami regionalnymi w dziedzinie kultury, literatury i sztuki są: w gminie Miastko – J. Gliszczyńska, M. Sosnowski (rzeźba); w gminie Trzebielino – W. Witkowski (poeta); w gminie Kołczygłowy – W. Pomorski (pisarz), S. Śliwiński, E. Zieliński (rzeźba); w gminie Borzytuchom – M. Miler (autor legend dotyczących regionu); w gminie Tuchomie – A. Borzyszkowska (haft), B. i J. Brzescy (rzeźba); w gminie Bytów – H. Lepak, J. Ringwelski (rzeźba), I. Mach, K. Radomska (haft); w gminie Czarna Dąbrówka – M. Urbańska (haft); w gminie Kępice – J. Spychalska (wyrób sztucznych kwiatów); w gminie Kobylnica – R. Cicha, W. Dobrzyńska (haft); w gminie Dębica Kaszubska – Z. Frąckiewicz (rzeźba); w gminie Potęgowo – G. Pokuć, T. Nowak (poezja); w gminie Damnica – R. Radzikowski (rzeźba); w gminie Słupsk – F. Fieckowicz (kowlstwo), K. Wysocka (rzeźba); w gminie Ustka – H. Grabowska (garncarstwo), E. Grużewska, E. i W. Klekociuk (malarstwo), E. Michalski, J. Szymesko (rzeźba); w gminie Smołdzino – Z. Górecka (haft); w gminie Głównicyce – E. Ziemnicka (poezja); w gminie Łeba – H. Stoltzman (malarka); w gminie Lębork i Nowa Wieś Lęborska – N. Gliński (rzeźba); w gminie Cewice – S. Fikus (poeta); w gminie Choczewo – A. Skotarczak (malarstwo); w gminie Gniewino – T. Lehmann (malarstwo, haft); w gminie Łęczyce – A. Baran, B. Szczygieł (malarstwo, rzeźba); w gminie Krokowa – S. Okoń (pisarz).

Jako najbardziej zasłużone osoby w poszczególnych gminach respondenci uznają: w gminie Miastko – D. Adamecka (działaczka fundacji „Pomocna dłoń” na rzecz osób niepełnosprawnych); w gminie Trzebielino – G. Sieklucka (wolontariat); w gminie Kołczygłowy – M. Leśniańska (nauczka języka kaszubskiego), ks. J. Flaczyński (remont kościoła); w gminie Borzytuchom – R. Leszke (organizator imprez regionalnych), J. Ściagała (popularyzator sportu), R. Tarnowski (odnowa wiejskich sal); w gminie Tuchomie – ks. J. Hinza (społecznik); w gminie Bytów – R. Felskowski (nauczyciel i wychowawca wielu pokoleń); w gminie Studzienice – J. Bauer (nauczyciel), ks. A. Pepliński (propagowanie kultury kaszubskiej); w gminie Czarna Dąbrówka – E. Kosińska, A. Stolec (propagowanie kultury kaszubskiej), ks. J. Wójtowicz (rozbudowa kościoła); w gminie Kępice – J. Bohatkiewicz (współtwórca teatru), ks. A. Osipowicz (społecznik); w gminie Kobylnica – L. Kuliński (wójt); w gminie Dębica Kaszubska – B. Burzyńska

Tabela 8.

Uczestnictwo respondentów w imprezach regionalnych

Gmina	Uczestnicy imprez regionalnych		Słuchacze lokalnych rozgłośni radiowych oraz widzowie lokalnych programów telewizyjnych	
	Liczba uczestników	Odsetek badanych	Liczba słuchaczy i widzów	Odsetek badanych
Miastko (m.)	98	45,4	64	29,6
Miastko	87	48,3	45	25,0
Trzebielino	118	45,9	67	26,1
Kończyłowy	204	69,9	117	40,1
Borzytuchom	107	56,3	34	17,9
Tuchomie	33	23,3	20	26,3
Bytów (m.)	176	36,7	120	25,0
Bytów	149	55,6	114	42,5
Studzienice	134	73,2	67	36,6
Czarna Dąbrówka	246	53,8	238	52,1
Kępice	46	34,1	54	40,0
Kobylnica	94	51,1	98	53,3
Dębica Kaszubska	84	46,4	65	35,9
Potęgowo	102	48,1	85	40,1
Damnica	21	22,3	49	52,1
Słupsk (m.)	68	23,2	59	20,1
Słupsk	26	45,6	24	42,1
Ustka (m.)	67	34,0	34	17,2
Ustka	28	47,4	5	8,5
Smołdzino	87	38,7	62	27,5
Główczyce	94	46,5	72	35,6
Łeba	108	48,2	87	38,8
Wicko	73	28,5	145	56,6
Łębork (m.)	48	31,6	54	35,5
Nowa Wieś Lęborska	130	50,4	76	29,4
Cewice	96	52,2	82	44,5
Choczewo	84	40,2	109	52,1
Gniewino	112	48,9	96	41,9
Łęczyce	114	54,8	150	72,1
Krokowa*	69	80,2	56	65,1
Ogółem	2903	46,5	2348	37,6

* Dotyczy wsi Wierzchucino, Brzyno i Białogóra.

(inicjatorka powstania Pomorskiego Stowarzyszenia Odnowy Wsi); w gminie Damnica – W. Godlewski (społecznik); w gminie Ustka – N. Caban (podróżniczka); w gminie Smołdzino – A. Kopiniak (wójt); w gminie Łeba – K. Kleina (senator); w gminie Wicko – D. Wałęskiewicz (wójt); w gminie Lębork i Nowa Wieś Lęborska – R. Wittke (wójt), E. Nagórski (radny, społecznik); w gminie Cewice – M. Sucharska (założycielka gminnego zespołu folklorystycznego); w gminie Choczewo – J. Falkiewicz (uhonorowany odznaką Ministra „Zasłużony dla rolnictwa”); w gminie Gniewino – Z. Walczak (wójt); w gminie Łęczyce – B. Chmielewska (wójt); w gminie Krokowa – ks. A. Radomski (proboszcz, społecznik).

Na podstawie przeprowadzonych badań można stwierdzić, że w ciągu 65 lat (1945–2010) społeczeństwo zachodniej części województwa pomorskiego w wysokim stopniu związało się z zamieszkiwanym przez siebie regionem. Jego przedstawiciele uważają się głównie za Pomorzan oraz Kaszubów. Starają się rozwijać lokalną kulturę (duchową i materialną) oraz dbają o rozwój społeczno-ekonomiczny zamieszkiwanych przez siebie gmin.

Zestawienie liczbowe odnoszące się do badań:

1. Dane liczbowe dotyczące badań:
 - 201 miejscowości;
 - 1354 ankiety rodzinne odnoszące się do 6244 osób (do końca kwietnia 2010 roku 79,6 proc. zwrotu ankiet);
 - ponadto wywiady i setki rozmów telefonicznych.
2. Autoidentyfikacja badanych osób w odniesieniu do całej populacji regionu:
 - 72,0 proc. Pomorzanie;
 - 20,6 proc. Kaszubi;
 - 4,34 proc. osoby nieposiadające poczucia tożsamości etnicznej lub regionalnej, Niemcy i przedstawiciele innych grup etnicznych;
 - 3,1 proc. Ukraińcy.
3. Szacunkowa liczba przedstawicieli poszczególnych grup etnicznych i regionalnych (tys.):
 - 254 213 Pomorzanie;
 - 72 563 Kaszubi;
 - 10 960 Ukraińcy;
 - 15 264 pozostali (inne grupy etniczne i mniejszości narodowe, osoby bez poczucia tożsamości etnicznej bądź regionalnej).
4. Liczba ludności Pomorza Zachodniego w obecnych granicach województwa pomorskiego (tys.):
 - 1843 r. – ok. 150 000 (F. Tetzner, powołując się na R. Böckha);
 - 1890 r. – ok. 195 000 (S. Ramułt na podstawie Spisu Urzędowego) + 30,0 proc.;

- 1946 r. – ok. 219 000 (Rocznik Statystyczny 1947 r.) + 12,4 proc.;
- 2008 r. – ok. 353 000 (Rocznik Statystyczny woj. Pomorskiego) + 61,1 proc..

5. Liczba Kaszubów na Pomorzu Zachodnim (tys.):

- 1800 r. – 24 200 (wg Z. Szultki);
- 1843 r. – 5400 (wg R. Böckha)*;
- 1859 r. – 4800 (wg F. Tetznera)*;
- 1869 r. – 3500 (wg F. Tetznera)*;
- 1890 r. – 5424 (wg Spisu Urzędowego Ludności)*;
- 1892 r. – 13 900 (wg S. Ramuła);
- 1949 r. – 8900 (wg C. Obracht-Prondzyńskiego);

-
- 2004 r. – 43 501 Kaszubów, 34 106 osób z częściowym rodowodem kaszubskim.

Tabela 9.

Liczba Kaszubów oraz osób z częściowym rodowodem kaszubskim (wyniki badań z 2004 r.)

Powiat ²⁴	Kaszubi	Osoby z częściowym rodowodem kaszubskim	Razem
bytowski	18 944	10 069	29 013
słupski	6621	10 145	16 766
łęborski	17 936	13 892	31 828

Razem: 77 607 (wg J. Mordawskiego)²⁵.

2010 r. 75 686 (wg A. Cicharskiej i J. Mordawskiego),

w tym: 31 070 w powiecie bytowskim;

- 10 943 w powiecie słupskim;
- 33 673 w powiecie łęborskim²⁶;
- 28 154 (37,2 proc.) w miastach;
- 47 532 (62,8 proc.) na obszarach wiejskich.

* Liczby wątpliwe ze względu na bliżej nieokreśloną metodologię obliczeń.

²⁴ Powiaty w dawnych granicach.

²⁵ Kaszubi i osoby z częściowym rodowodem kaszubskim.

²⁶ Powiat w dawnych granicach.

Jan Mordawski, Aleksandra Cicharska

**Ethnische Verhältnisse in dem westlichen Teil
der Pommerschen Woiwodschaft**

ZUSAMMENFASSUNG

In dem Artikel wurden die ethnischen Verhältnisse in dem westlichen Teil der Pommerschen Woiwodschaft dargestellt, der vor dem Ersten und dem Zweiten Weltkrieg der Kösliner Regenschaft von Westpommern angehörte.

Der erste Teil der Veröffentlichung, welche anhand der Forschungen von G. Labuda, Z. Schultz, F. Tetzner, R. Bröcke, S. Ramułt, W. Skóra und C. Obracht-Prondzyński niedergeschrieben wurde, handelt von den ethnischen Verhältnissen auf dem oben beschriebenen Gebiet seit dem Mittelalter bis 1948. A. Cicharska und J. Mordawski, die Autoren des zweiten, wesentlichen Teils des Artikels, haben die zeitgenössische Gesellschaft auf diesen Gebieten anhand der persönlich durchgeführten Umfrage in der ersten Hälfte des Jahres 2010 dargestellt. Es wurden viele Fragen einer Analyse unterzogen, und die wichtigste unter anderen war die Autoidentifikation der einheimischen Bevölkerung. Die Gesellschaft des westlichen Teils der Pommerschen Woiwodschaft wird von Polen (96,9%), Ukrainern und Deutschen (3,1%) vertreten. 72,0% Polen halten sich für Pommerleute, 20,6% – für Kaschuben, 4,34% haben weder ethnisches noch regionales Identitätsgefühl, oder sie halten sich für Vertreter anderer polnischer ethnischer Gruppen.

Die Fassung wird durch 9 Karten und 8 Tabellen ergänzt.