

Dominik Dąbrowski, Andrzej Soroka, Jarosław Żbikowski

Bariery uczestnictwa w turystyce i rekreacji osób niepełnosprawnych z województwa lubelskiego w kontekście ich sytuacji materialnej

Ekonomiczne Problemy Usług nr 78, 405-419

2011

Artykuł został opracowany do udostępnienia w internecie przez Muzeum Historii Polski w ramach prac podejmowanych na rzecz zapewnienia otwartego, powszechnego i trwałego dostępu do polskiego dorobku naukowego i kulturalnego. Artykuł jest umieszczony w kolekcji cyfrowej bazhum.muzhp.pl, gromadzącej zawartość polskich czasopism humanistycznych i społecznych.

Tekst jest udostępniony do wykorzystania w ramach dozwolonego użytku.

Dominik Dąbrowski, Andrzej Soroka, Jarosław Żbikowski

Państwowa Szkoła Wyższa im. Papieża Jana Pawła II w Białej Podlaskiej

**BARIERY UCZESTNICTWA W TURYSTYCE I REKREACJI
OSÓB NIEPEŁNOSPRAWNYCH
Z WOJEWÓDZTWA LUBELSKIEGO
W KONTEKŚCIE ICH SYTUACJI MATERIALNEJ***

Wstęp

W ostatnich latach coraz częściej podejmowane są próby opisanego interakcji osoby i środowiska¹. Czynniki środowiskowe mają znacznie większą rangę niż fizyczna bariera. Obejmują one wszystkie zewnętrzne wpływy na zdrowie i warunki, w jakich żyją ludzie. Stosunkowo wyczerpującej systematyzacji barier dla osób z niepełnosprawnością dokonał W.R. Smith². Wyróżnił trzy kategorie ograniczeń, które, jego zdaniem, są najbardziej specyficzne dla omawianego środowiska: wewnętrzne, środowiskowe, interakcyjne. Inny podział barier

* Badania zostały przeprowadzone w latach 2005–2007 w ramach projektu naukowego, finansowanego przez Państwowy Fundusz Rehabilitacji Osób Niepełnosprawnych nt. „Społeczne uwarunkowania udziału w turystyce i rekreacji ruchowej osób niepełnosprawnych z terenów wschodniej Polski”, realizowanych przez Instytut Turystyki i Rekreacji, Państwowej Wyższej Szkoły w Białej Podlaskiej. Koordynator badań: prof. nadzw. dr hab. Józef Bergier.

¹ J. Rimmer, *Health Promotion for People with Disabilities (the Emerging Paradigm Shift from Disability Prevention to Prevention of Secondary Conditions)*, „Phys. Ther.” 1999, No. 79, s. 495–501.

² W.R. Smith, *Leisure of Disabled Tourists: Barriers to Participation*, „Annals of Tourism Research” 1987, Vol. 14.

utrudniających dostęp do turystyki zaproponowali M. Murray i J. Sproats, wyróżnili bowiem bariery ekonomiczne, bariery fizyczne oraz ograniczenia wynikające z postaw społeczeństwa wobec ludzi niepełnosprawnych³.

Wszystkie ograniczenia są ściśle ze sobą skorelowane, wzajemnie na siebie oddziałują i się wzmacniają, wspólnie utrudniając osobom niepełnosprawnym nie tylko ogólnie rozumiany dostęp do turystyki, ale i możliwości wyboru jej form. W polskiej literaturze A. Ostrowska i J. Sikorska ukazują pojęcie indywidualne, skupione na ograniczeniach funkcjonowania sytuacją jednostki, z pojęciem społecznym ukazującym postawy otoczenia wobec osób z niepełnosprawnością, funkcjonowanie instytucji zewnętrznych oraz rodziny⁴. T. Łobożewicz zaś zwraca uwagę na znaczenie siedmiu barier: urbanistycznych, architektonicznych, komunikacyjnych, społecznych, braku sprzętu turystycznego, wysokich kosztów uczestnictwa, niedostatecznej informacji o potrzebach turystycznych ludzi niepełnosprawnych i możliwościach ich zaspokajania⁵. Mimo coraz powszechniejszej wiedzy na temat zdrowotnych aspektów udziału w rekreacji ruchowej, faktyczna aktywność rekreacyjna jest nadal sporadyczna i nieregularna. W przeprowadzonych badaniach [GUS, 2009] jako barierę uczestnictwa w zajęciach sportowo-rekreacyjnych wymieniano brak czasu, zainteresowań i chęci podejmowania aktywności. Utrudnienia, z którymi borykają się osoby niepełnosprawne, są większe od napotykanych przez przeciętnego odbiorcę. Częściej towarzyszą im ograniczenia finansowe, co jest kolejną przeszkodą w aktywności w czasie wolnym⁶.

Mimo poprawy sytuacji społeczno-ekonomicznej osób niepełnosprawnych w Polsce, nadal żyją oni poza głównym nurtem życia społecznego, niejednokrotnie zepchnięci na jego margines, a ich podstawowe potrzeby życiowe nie są należycie zaspokajane. Do takich potrzeb należy nie tylko zapewnienie pracy, ale również potrzeba czynnego wypoczynku, a więc racjonalnego wykorzystania czasu wolnego. Uczestnictwo w działalności rekreacyjnej pomaga w rozwo-

³ M. Murray, J. Sproats, *The Disabled Traveler: Tourism and Disability in Australia*, „The Journal of Tourism Studies” 1990, No. 1.

⁴ A. Ostrowska, J. Sikorska, *Syndrom niepełnosprawności w Polsce*, Wydawnictwo IFiS PAN, Warszawa 1996.

⁵ *Turystyka i rekreacja ludzi niepełnosprawnych*, red. T. Łobożewicz, WSE, Warszawa 2000.

⁶ *Uczestnictwo Polaków w sporcie i rekreacji ruchowej w 2008 roku*, Informacje i Opracowania Statystyczne, GUS, Warszawa 2009.

ju umiejętności i jest połączone z wieloma korzyściami zdrowotnymi, takimi jak poprawa funkcjonowania układu krążenia i niwelowanie otyłości⁷. Dla osób mieszkających w środowiskach wysokiego ryzyka, czyli w ubóstwie, uczestnictwo w zorganizowanej działalności rekreacyjnej nie rodzi problemów emocjonalnych⁸. To również efekty komunikowania się oraz rozwój umiejętności funkcjonowania w społeczności, w której żyją⁹.

Ze względu na szeroki zakres zagadnienia dotyczącego aktywności osób niepełnosprawnych, celem artykułu jest zwrócenie uwagi na bariery ograniczające lub uniemożliwiające uczestnictwo w turystyce i zajęciach sportowo-rekreacyjnych niepełnosprawnych pochodzących z terenów województwa lubelskiego. Dalszą część poświęcono próbie ukazania zależności między aktywnością zawodową i sytuacją materialną osób niepełnosprawnych a ich uczestnictwem w turystyce i zajęciach sportowo-rekreacyjnych.

1. Materiał i metody badań

Badania społecznych uwarunkowań udziału w turystyce i rekreacji ruchowej osób niepełnosprawnych z terenów wschodniej Polski prowadzono w latach 2005–2007. Spośród losowo dobranej grupy 750 osób z orzeczeniem o niepełnosprawności z terenów wschodniej Polski 360 osób pochodziło z województwa lubelskiego. Wyboru grupy reprezentatywnej dokonano metodą doboru warstwowo-losowego. Materiał uzyskano za pomocą ankiety, którą przeprowadzono w formie wywiadu wśród osób niepełnosprawnych. W analizie statystycznej zastosowano procentowy rozkład ważności wypowiedzi, przyjmując 1 – ma najmniejsze znaczenie, a 5 – ma największe znaczenie. Wykorzystano również

⁷ C. Beauvais, *Literature Review on Learning Through Recreation*, Canadian Policy Research Networks, Ottawa 2001; E. Waters, S. Goldfeld, S. Hopkins, *Indicators for Child Health, Development and Wellbeing*, Center for Community Child Health, Royal Children's Hospital, Melbourne 2002.

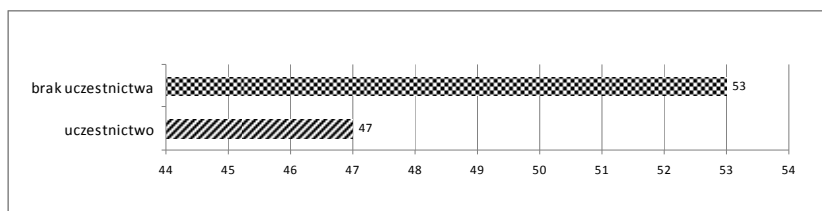
⁸ M. Law, T. Petrenchik, J. Ziviani, J. King, *Participation of Children in School and Community*, w: *Children: Understanding Children's Occupations and Enabling Participation*, red. S. Rodgers, J. Ziviani, Blackwell Science, London 2006, s. 67–90.

⁹ RW. Larson, S. Verma, *How Children and Adolescents Spend Time Across the World: Work, Play, and Developmental Opportunities*, „Psychol. Bull.” 1999, No. 125, s. 701–736; G. King, M. Law, S. King, P. Rosenbaum, MK. Kertoy, NL Young, *A Conceptual Model of the Factors Affecting the Recreation and Leisure Participation of Children with disabilities*, „Phys. Occup. Ther. Pediatr.” 2003, No. 23, s. 63–90.

miarę położenia w postaci średniej arytmetycznej oraz wyliczono udział w strukturze poszczególnych zmiennych. Gdy założenia zmiennych były spełnione, zastosowano test t Studenta dla grup niezależnych oraz jednoczynnikową analizę wariancji (ANOVA) dla klasyfikacji pojedynczej, po wcześniejszym spełnieniu wymagań związanych z zastosowaniem testów parametrycznych. Do wykrycia różnic istotnych statystycznie stosowano test Post-hoc NIR. Istotność różnic określano przy poziomie $p < 0,05$.

2. Wyniki badań

Z przeprowadzonych badań wynika, że 53% niepełnosprawnych w województwie lubelskim deklaroowało brak uczestnictwa w aktywności turystycznej i zajęciach sportowo-rekreacyjnych. Nieco mniejszą grupę (47%) tworzyły osoby aktywne, które uczestniczyły w dostępnych formach aktywności (rys. 1).



Rys. 1. Rozkład procentowy uczestnictwa osób niepełnosprawnych w turystyce i zajęciach sportowo-rekreacyjnych

Źródło: badania własne.

Osoby niepełnosprawne jako czynnik ograniczający lub uniemożliwiający udział w aktywności ruchowej wymieniały najczęściej wysokie koszty uczestnictwa (51,9%), a także trudności komunikacyjne – 17,9%, i brak odpowiedniej informacji – 15,6% (tabela 1). Respondenci uczestniczący w zajęciach sportowo-rekreacyjnych spośród podanych barier ograniczających ich udział w aktywności najczęściej wymieniali: koszty uczestnictwa – 49,5%, brak pomocy najbliższych – 18,3%, trudności komunikacyjne – 15,0%, ograniczenia w dostępie do informacji – 14,4%. Osoby, które nie uczestniczyły w zajęciach spor-

towo-rekreacyjnych, za barierę uniemożliwiającą ich udział w aktywności uznają koszty związane z uczestnictwem w aktywności – 54%, trudności komunikacyjne – 21,0%, bariery informacyjne – 16,5%, oraz problemy wynikające z własnej niepełnosprawności –14,5%.

Tabela 1

Znaczenie bariery dla osób niepełnosprawnych w zależności od uczestnictwa lub braku uczestnictwa w turystyce i zajęciach sportowo-rekreacyjnych

Bariery*	Uczestnictwo (%)					Brak uczestnictwa (%)					Ogółem (%)				
	poziom znaczenia bariery					poziom znaczenia bariery					poziom znaczenia bariery				
	1	2	3	4	5	1	2	3	4	5	1	2	3	4	5
1	9,6	8,4	10,2	22,3	49,5	3,3	7,1	13,7	21,9	54,0	6,3	7,7	11,9	22,2	51,9
2	28,9	13,9	16,9	25,3	15,0	18,1	17,0	17,0	26,9	21,0	23,6	15,3	16,8	26,4	17,9
3	59,9	17,9	12,3	8,0	1,9	42,8	20,6	18,3	9,4	8,9	51,0	19,1	15,4	9,0	5,5
4	34,8	22,3	19,9	15,5	7,5	26,8	23,5	16,2	19,0	14,5	30,8	22,7	17,7	17,2	11,6
5	23,6	15,5	21,7	24,8	14,4	14,3	17,0	25,3	26,9	16,5	18,5	16,5	23,4	26,0	15,6
6	45,5	20,0	10,9	16,3	7,3	40,0	24,4	17,2	14,4	4,0	42,5	22,1	14,4	15,2	5,8
7	25,0	16,5	21,3	18,9	18,3	17,2	21,1	28,3	23,9	9,5	20,7	18,7	25,1	21,9	13,6
8	30,9	18,8	24,2	17,0	9,7	17,8	25,6	28,9	23,3	4,4	23,8	22,1	26,4	20,9	6,8
9	47,0	27,3	18,2	6,8	0,7	24,8	19,9	26,7	21,7	6,9	34,6	22,8	22,5	15,1	5,0

* 1 – koszty uczestnictwa, 2 – trudności komunikacyjne, 3 – lęk przed ludźmi, 4 – rodzaj niepełnosprawności, 5 – brak informacji o możliwości uczestnictwa w imprezach sportowo-rekreacyjnych, 6 – brak pomocy ze strony najbliższych, 7 – brak oferty ze strony organizacji samorządowych, 8 – brak placówek zrzeszających osoby niepełnosprawne, 9 – brak zainteresowania aktywnością turystyczną i rekreacyjną.

Źródło: opracowanie własne.

Z przeprowadzonej analizy wynika, że niepełnosprawni deklarujący brak uczestnictwa w aktywności sportowo-rekreacyjnej i turystycznej częściej niż osoby uczestniczące w niej wskazywały na bariery związane z kosztami, komunikacją, lękiem przed ludźmi, niepełnosprawnością oraz brakiem zainteresowań aktywnością. Różnice te były istotne statystycznie ($p < 0,05$). Osoby aktywne miały mniejsze obawy przed ludźmi w porównaniu z osobami nieuczestniczącymi w aktywności turystycznej i sportowo-rekreacyjnej, a ich niepełnosprawność była mniejszym czynnikiem ograniczającym ich uczestnictwo (tabela 2).

Tabela 2

Bariery uczestnictwa osób niepełnosprawnych z województwa lubelskiego
w turystyce i zajęciach sportowo-rekreacyjnych

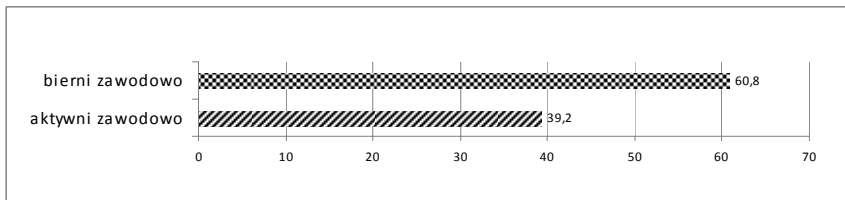
Bariery	Uczestnictwo		Brak uczestnictwa		Wartość testu t Studenta	
	$\bar{x} \pm SD$	n	$\bar{x} \pm SD$	n	t	p
Koszty uczestnictwa	3,8 ± 1,2	166	4,1 ± 1,1	183	1,948	0,049*
Trudności komunikacyjne	2,8 ± 1,2	165	3,2 ± 1,4	182	2,055	0,040*
Lęk przed ludźmi	1,7 ± 0,7	166	2,2 ± 1,1	180	3,584	0,001*
Rodzaj niepełnosprawności	2,3 ± 1,0	162	2,7 ± 1,2	179	2,189	0,029*
Brak informacji o imprezach	2,9 ± 1,2	160	3,1 ± 1,1	183	1,633	0,103
Brak pomocy ze strony rodziny	2,2 ± 0,8	163	2,2 ± 0,8	183	-0,160	0,827
Brak oferty instytucji	2,9 ± 1,1	166	2,8 ± 1,1	180	-0,124	0,907
Brak organizacji niepełnosprawnych	2,5 ± 1,1	166	2,7 ± 1,1	180	1,246	0,213
Brak zainteresowania aktywnością	1,8 ± 0,9	165	2,7 ± 1,2	181	5,887	0,001*

* Poziom istotności $p < 0,05$.

Źródło: opracowanie własne.

3. Bariery w opinii aktywnych i biernych zawodowo

Wśród respondentów 60,8% stanowili niepełnosprawni bierni zawodowo, a 39,2% to osoby niepełnosprawne aktywne zawodowo (rys. 2).



Rys. 2. Rozkład procentowy aktywności zawodowej osób niepełnosprawnych w województwie lubelskim

Źródło: badania własne.

Osoby niepełnosprawne aktywne zawodowo jako czynnik ograniczający udział w aktywności ruchowej najczęściej wymieniały wysokie koszty uczestnictwa (56,2%), następnie brak odpowiedniej informacji – 18,4%, oraz brak oferty organizacji pozarządowych w inicjowaniu aktywności turystycznej i sportowo-rekreacyjnej – 14,6% (tabela 3). Niepełnosprawni ze statusem biernych zawodowo jako czynnik ograniczający lub uniemożliwiający udział w aktywności ruchowej, podobnie jak aktywni zawodowo, na pierwszym miejscu wymieniali ograniczenia związane z kosztami uczestnictwa (48,8%), a dalej bariery wynikające z własnej niepełnosprawności (15,9%) i brak informacji (13,9%).

Tabela 3

Znaczenie bariery dla osób niepełnosprawnych z województwa lubelskiego w zależności od ich aktywności zawodowej

Bariery*	Aktywność zawodowa osób niepełnosprawnych (%)									
	aktywni zawodowo					bierni zawodowo				
	poziom znaczenia bariery					poziom znaczenia bariery				
	1	2	3	4	5	1	2	3	4	5
1	5,0	5,0	11,5	22,3	56,2	7,5	9,4	12,2	22,1	48,8
2	25,0	17,9	18,6	25,7	12,8	22,6	13,7	15,6	26,9	11,2
3	55,9	17,6	16,2	7,4	2,9	47,8	20,1	14,8	10,0	7,3
4	41,1	27,2	14,7	11,8	5,2	24,0	19,7	19,7	20,7	15,9
5	17,6	16,2	26,5	21,3	18,4	19,0	16,7	21,4	29,0	13,9
6	52,9	18,4	12,3	10,9	5,5	35,7	24,3	15,7	18,1	6,2
7	22,4	18,8	21,7	22,5	14,6	19,6	18,7	27,3	21,5	12,9
8	26,1	17,4	23,9	23,1	9,5	23,3	25,2	28,1	19,5	3,9
9	38,3	23,3	21,7	15,0	1,7	32,4	22,7	23,3	15,3	6,3

* 1 – koszty uczestnictwa, 2 – trudności komunikacyjne, 3 – lęk przed ludźmi, 4 – rodzaj niepełnosprawności, 5 – brak informacji o możliwości uczestnictwa w imprezach sportowo-rekreacyjnych, 6 – brak pomocy ze strony najbliższych, 7 – brak oferty ze strony organizacji samorządowych, 8 – brak placówek zrzeszających osoby niepełnosprawne, 9 – brak zainteresowania aktywnością turystyczną i rekreacyjną.

Źródło: opracowanie własne.

Analiza wyników badań wykazała, że wystąpiło zróżnicowanie w określeniu barier w zależności od statusu aktywności zawodowej niepełnosprawnych

uczestniczących w badaniach (tabela 4). Osoby bierne zawodowo wskazywały częściej niż osoby aktywne zawodowo bariery związane z komunikacją, lękiem przed środowiskiem, niepełnosprawnością oraz brakiem odpowiednich informacji. Bierni zawodowo wymieniali również potrzebę większej pomocy w organizacji aktywności turystycznej i sportowo-rekreacyjnej. Aktywni zawodowo zwracali większą uwagę na ograniczenia wynikające z braku odpowiednich placówek i organizacji zrzeszających niepełnosprawnych. Różnice w wymienionych przypadkach były istotne statystycznie ($p < 0,05$).

Tabela 4

Bariery uczestnictwa osób niepełnosprawnych z województwa lubelskiego
w turystyce i zajęciach sportowo-rekreacyjnych

Bariery	Aktywni zawodowo		Bierni zawodowo		Wartość testu t Studenta	
	$\bar{x} \pm SD$	n	$\bar{x} \pm SD$	n	t	p
Koszty uczestnictwa	4,1 ± 1,1	139	3,9 ± 0,9	213	1,664	0,096
Trudności komunikacyjne	2,8 ± 0,9	140	3,2 ± 1,3	212	-1,910	0,049*
Lęk przed ludźmi	1,8 ± 1,1	136	2,1 ± 1,1	209	-1,929	0,048*
Rodzaj niepełnosprawności	2,1 ± 1,2	136	2,8 ± 0,9	208	-4,888	0,001*
Brak informacji o imprezach	3,0 ± 1,2	138	3,0 ± 1,4	210	0,319	0,749
Brak pomocy ze strony rodziny	1,9 ± 1,0	138	2,3 ± 0,9	213	-2,742	0,006*
Brak oferty instytucji	2,8 ± 0,9	138	2,9 ± 1,2	213	-0,122	0,902*
Brak organizacji niepełnosprawnych	2,9 ± 1,2	136	2,5 ± 1,2	211	1,904	0,050*
Brak zainteresowania aktywnością	2,1 ± 0,7	140	2,4 ± 1,1	210	-1,529	0,127

* Poziom istotności $p < 0,05$.

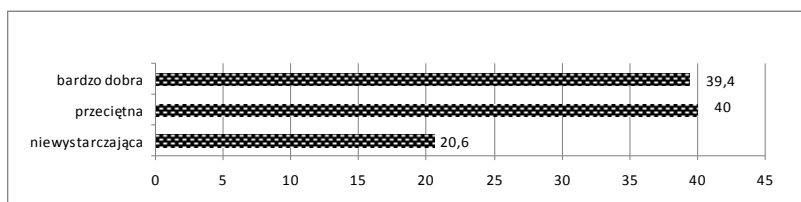
Źródło: opracowanie własne.

4. Bariery a sytuacja materialna

Oceniając sytuację materialną badanej społeczności, zwrócono uwagę na związek między aktywnością zawodową a sytuacją materialną. W ocenie autorów korzystniejsze warunki ekonomiczne miały osoby aktywne zawodowo. Wcześniejsza analiza potwierdza, że rzadziej negatywnie oceniali znaczenie

barier, ponieważ byli aktywniejsi w różnych dziedzinach życia, w tym pod względem turystycznym i sportowo-rekreacyjnym.

W dalszej części artykułu zwrócono uwagę na związek między sytuacją materialną a identyfikacją barier uczestnictwa w aktywności turystycznej i sportowo-rekreacyjnej. Ocena własnej sytuacji materialnej była subiektywną oceną badanych osób (rys. 3) i przedstawiała się następująco: 39,4% oceniło swoją sytuację jako bardzo dobrą, 40,0% uznało ją za przeciętną – stanowili oni największą grupę poddaną badaniu. Co piąty badany uznał swoją sytuację materialną za złą (20,6%).

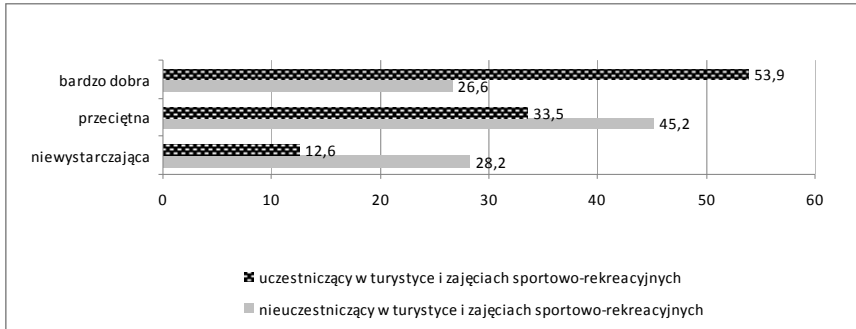


Rys. 3. Ocena sytuacji materialnej przez osoby niepełnosprawne

Źródło: badania własne.

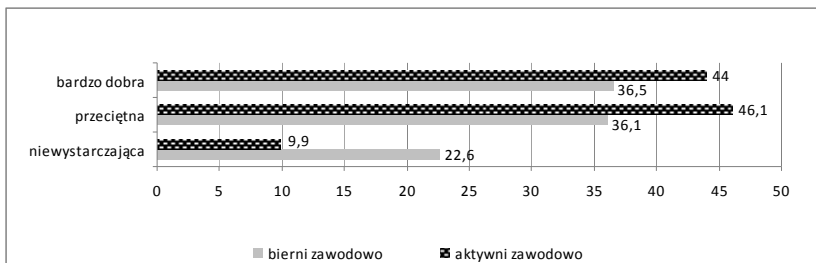
Największy udział w aktywności turystycznej i zajęciach sportowo-rekreacyjnych (rys. 4) odnotowano w grupie niepełnosprawnych o bardzo dobrej sytuacji materialnej (53,9%). Osoby nieuczestniczące w aktywności charakteryzowały się częściej przeciętnymi warunkami socjalno-bytowymi (45,2%) oraz niewystarczającą, złą sytuacją materialną (28,2%).

Zaobserwowano zróżnicowanie między sytuacją materialną a aktywnością zawodową (rys. 5). Aktywni zawodowo wskazywali głównie na przeciętną sytuację materialną (46,1%). Potwierdza to ogólną sytuację osób niepełnosprawnych nie tylko w regionie lubelskim, ale i całym kraju. Spośród aktywnych zawodowo 44,0% oceniło swoją sytuację materialną jako bardzo dobrą. Niewystarczające warunki w grupie aktywnych zawodowo zadeklarowało jedynie 9,9% respondentów i stanowili oni najmniejszą grupę.



Rys. 4. Ocena sytuacji materialnej niepełnosprawnych w zależności od ich uczestnictwa lub braku uczestnictwa w turystyce i zajęciach sportowo-rekreacyjnych

Źródło: badania własne.



Rys. 5. Ocena sytuacji materialnej osób niepełnosprawnych w zależności od ich aktywności zawodowej

Źródło: badania własne.

Porównując sytuację materialną respondentów z barierami wpływającymi na uczestnictwo w turystyce i rekreacji niepełnosprawnych (tabela 5), należy podkreślić, że koszty uczestnictwa były najczęściej wymienianą barierą. Wskazywali ją głównie niepełnosprawni deklarujący złą sytuację materialną (62,5%), a w grupie o bardzo dobrej sytuacji materialnej wymieniło ją 40,6% respondentów. Analiza wariancji (tabele 6 i 7) wskazała na istotne statystycznie zróżnicowanie w ocenianych grupach osób niepełnosprawnych pod względem tej bariery ($p = 0,005$).

Tabela 5

Bariery uniemożliwiające udział w turystyce i zajęciach sportowo-rekreacyjnych osobom niepełnosprawnym o różnej sytuacji materialnej (%)

Bariery*	Ocena sytuacji materialnej														
	bardzo dobra					przeciętna					niewystarczająca				
	poziom znaczenia bariery					poziom znaczenia bariery					poziom znaczenia bariery				
	1	2	3	4	5	1	2	3	4	5	1	2	3	4	5
1	10,9	6,5	15,2	26,8	40,6	3,5	7,7	8,5	22,5	57,8	2,8	9,7	12,5	12,5	62,5
2	28,7	15,1	11,5	26,6	18,1	19,1	17,7	17,0	26,2	20,0	22,2	11,1	26,4	26,4	13,9
3	58,9	16,4	11,9	7,6	5,2	47,5	17,7	19,1	9,9	5,8	42,9	27,1	14,3	10,0	5,7
4	37,0	19,3	15,6	19,2	8,9	28,8	26,6	15,8	15,8	13,0	22,9	21,4	25,7	15,7	14,3
5	26,7	17,8	21,5	23,0	11,0	12,2	18,7	23,0	26,6	19,5	15,3	9,7	27,8	30,6	16,6
6	54,7	16,1	13,1	11,7	5,0	39,2	21,1	14,3	15,0	4,3	25,3	23,9	16,9	22,5	11,4
7	30,1	15,4	19,1	20,6	14,8	15,0	22,1	29,3	22,1	11,5	14,1	18,3	28,1	23,9	15,6
8	30,6	21,9	24,1	15,3	8,1	20,7	20,0	27,8	25,7	5,8	16,9	26,8	28,2	22,5	5,6
9	44,0	22,9	20,2	11,0	1,9	32,5	22,8	26,8	12,2	5,7	23,4	23,4	18,8	28,1	6,3

* 1 – koszty uczestnictwa, 2 – trudności komunikacyjne, 3 – lęk przed ludźmi, 4 – rodzaj niepełnosprawności, 5 – brak informacji o możliwości uczestnictwa w imprezach sportowo-rekreacyjnych, 6 – brak pomocy ze strony najbliższych, 7 – brak oferty ze strony organizacji samorządowych, 8 – brak placówek zrzeszających osoby niepełnosprawne, 9 – brak zainteresowania aktywnością turystyczną i rekreacyjną.

Źródło: opracowanie własne.

W podobny sposób niepełnosprawni wyrażali opinie na temat braku dostatecznej informacji o możliwościach sportowo-rekreacyjnych i turystycznych (tabela 5). Częściej problem ten występował u osób mających przeciętne (3,22) i niewystarczające warunki życia (3,22) niż u osób o bardzo dobrej sytuacji materialnej (2,74). Również w tym przypadku (tabela 6) różnice między wypowiedziami poszczególnych grup były istotne statystycznie ($p = 0,004$). Analiza potwierdziła (tabela 7), że wraz z pogarszającą się sytuacją materialną niepełnosprawni oczekują od swoich najbliższych większej pomocy w organizacji turystyki i rekreacji ($p = 0,001$). Respondenci twierdzili również (tabela 5), że wraz z pogarszającą się sytuacją materialną maleje zainteresowanie turystyką i zajęciami sportowo-rekreacyjnymi – od 1,9% osób o bardzo dobrej sytuacji materialnej do 6,3% osób o złej sytuacji materialnej. Jest to również związek istotny statystycznie, na poziomie $p = 0,002$ (tabela 6, 7).

Tabela 6

Bariery uniemożliwiające udział w turystyce i zajęciach sportowo-rekreacyjnych osobom niepełnosprawnym o różnej sytuacji materialnej (analiza wariancji ANOVA)

Bariery	SS efekt	MS efekt	SS błąd	MS błąd	F	p
Koszty uczestnictwa	15,65	7,826	514,0	1,470	5,313	0,005*
Trudności komunikacyjne	2,81	1,409	728,1	2,086	0,673	0,510
Lęk przed ludźmi	5,10	2,550	518,8	1,517	1,681	0,187
Rodzaj niepełnosprawności	5,20	2,611	649,5	1,904	1,365	0,256
Brak informacji o imprezach	19,51	9,756	598,9	1,746	5,586	0,004*
Brak pomocy ze strony rodziny	26,74	13,372	549,9	1,594	8,388	0,001*
Brak oferty instytucji	5,83	2,922	606,7	1763	1,650	0,192
Brak organizacji niepełnosprawnych	5,98	2,976	523,8	1518	1,960	0,142
Brak zainteresowania aktywnością	18,30	9,153	419,4	1,431	6,393	0,002*

* Poziom istotności $p < 0,05$.

Źródło: opracowanie własne.

Tabela 7

Bariery uniemożliwiające udział w turystyce i zajęciach sportowo-rekreacyjnych osobom niepełnosprawnym o różnej sytuacji materialnej (test post-hoc NIR)

Bariery	Sytuacja materialna		
	bardzo dobra	przeciętna	niewystarczająca
Koszty uczestnictwa	3,79 ^{2,3*}	4,23 ^{1*}	4,22 ^{1*}
Trudności komunikacyjne	2,89	3,09	2,98
Lęk przed ludźmi	1,83	2,08	2,08
Rodzaj niepełnosprawności	2,43	2,57	2,77
Brak informacji o imprezach	2,74 ^{2,3*}	3,22 ^{1*}	3,22 ^{1*}
Brak pomocy ze strony rodziny	1,94 ^{3*}	2,17 ^{3*}	2,70 ^{1,2*}
Brak oferty instytucji	2,74	2,92	3,08
Brak organizacji niepełnosprawnych	2,48	2,75	2,73
Brak zainteresowania aktywnością	2,03 ^{2,3*}	2,35 ^{1*}	2,70 ^{1*}

* Indeks górny oznacza numer zmiennej, dla której różnica między średnimi jest istotna, na poziomie $p < 0,05$.

Źródło: opracowanie własne.

Na zbliżonym poziomie (bez różnic istotnych statystycznie) wszystkie trzy grupy wskazywały na bariery uczestnictwa w turystyce oraz zajęciach sportowo-rekreacyjnych związane z trudnościami komunikacyjnymi, lękiem przed przebywaniem wśród osób zdrowych, barierami związanymi z niepełnosprawnością, brakiem ofert ze strony organizacji i instytucji, a także brakiem instytucji i organizacji, w których osoby niepełnosprawne mogłyby działać, a tym samym uczestniczyć w zajęciach sportowo-rekreacyjnych.

Zakończenie

Osoby niepełnosprawne w województwie lubelskim jako czynnik ograniczający lub uniemożliwiający udział w aktywności ruchowej najczęściej wymieniały wysokie koszty uczestnictwa, a w dalszej kolejności trudności komunikacyjne i ograniczenia informacyjne. Respondenci uczestniczący w wybranych formach turystyczno-rekreacyjnych mieli mniejsze obawy przed środowiskiem w porównaniu z osobami nieuczestniczącymi, a ich niepełnosprawność była mniejszym czynnikiem ograniczającym ich aktywność.

Występuje zróżnicowanie w identyfikacji barier uczestnictwa w zajęciach sportowo-rekreacyjnych i turystycznych w zależności od aktywności zawodowej osób niepełnosprawnych. Bierni zawodowo częściej niż osoby aktywne zawodowo wymieniali bariery związane z komunikacją, lękiem przed środowiskiem, niepełnosprawnością oraz brakiem odpowiednich informacji. Wskazywali również na potrzebę większej pomocy najbliższych w organizowaniu aktywności turystyczno-rekreacyjnej.

Stwierdzono zależność między uczestnictwem w turystyce i rekreacji ruchowej a sytuacją materialną badanych. Największy udział w tej aktywności odnotowano w grupie o bardzo dobrej sytuacji materialnej. Stwierdzono, że wraz z pogarszającą się sytuacją materialną zmniejsza się zainteresowanie turystyką i zajęciami sportowo-rekreacyjnymi.

Literatura

Beauvais C., *Literature Review on Learning Through Recreation*, Canadian Policy Research Networks, Ottawa 2001.

- King G., Law M., King S., Rosenbaum P., Kertoy MK., Young NL., *A Conceptual Model of the Factors Affecting the Recreation and Leisure Participation of Children with Disabilities*, „Phys. Occup. Ther. Pediatr.” 2003, No. 23.
- Larson RW., Verma S., *How Children and Adolescents Spend Time Across the World: Work, Play, and Developmental Opportunities*, „Psychol. Bull.” 1999, No. 125.
- Law M., Petrenchik T., Ziviani J., King J., *Participation of Children in School and Community*, w: *Children: Understanding Children’s Occupations and Enabling Participation*, red. S. Rodgers, J. Ziviani, Blackwell Science, London 2006.
- Murray M., Sproats J., *The Disabled Traveler: Tourism and Disability in Australia*, „The Journal of Tourism Studies” 1990, No. 1.
- Ostrowska A., Sikorska J., *Syndrom niepełnosprawności w Polsce*, Wydawnictwo IFiS PAN, Warszawa 1996.
- Rimmer J., *Health Promotion for People with Disabilities (the Emerging Paradigm Shift from Disability Prevention to Prevention of Secondary Conditions)*, „Phys. Ther.” 1999, No. 79.
- Smith W.R., *Leisure of Disabled Tourists: Barriers to Participation*, „Annals of Tourism Research” 1987, Vol. 14.
- Turystyka i rekreacja ludzi niepełnosprawnych*, red. T. Łobożewicz, WSE, Warszawa 2000.
- Uczestnictwo Polaków w sporcie i rekreacji ruchowej w 2008 roku*, Informacje i Opracowania Statystyczne, GUS, Warszawa 2009.
- Waters E., Goldfeld S., Hopkins S., *Indicators for Child Health, Development and Wellbeing*, Center for Community Child Health, Royal Children’s Hospital, Melbourne 2002.

BARRIERS OF PARTICIPATION IN TOURISM AND RECREATION OF DISABLED PEOPLE FROM LUBELSKIE REGION IN THE CONTEXT OF THEIR FINANCIAL SITUATION

Summary

The study was aimed at analysing research material which concerned the barriers limiting and preventing from the participation of the disabled in tourist and recreational activities. There were presented research results which referred to disabled people in the context of their participation or lack of it in tourism and sports-recreational activities.

Their vocational activity and declared social-living situation were also taken into consideration. In the course of the studies there was stated that disabled people showed low tourist and recreational activeness. There was also showed that with a lack of vocational activeness a bad and very bad financial situation appeared.

Translated by Kinga Soroka