

Sołtysiak, Marian

Muzeum Mazowieckie w Płocku

Muzealnictwo 25, 54-64

1982

Artykuł został zdigitalizowany i opracowany do udostępnienia w internecie przez **Muzeum Historii Polski** w ramach prac podejmowanych na rzecz zapewnienia otwartego, powszechnego i trwałego dostępu do polskiego dorobku naukowego i kulturalnego. Artykuł jest umieszczony w kolekcji cyfrowej bazhum.muzhp.pl, gromadzącej zawartość polskich czasopism humanistycznych i społecznych.

Tekst jest udostępniony do wykorzystania w ramach dozwolonego użytku.

Muzeum Mazowieckie w Płocku

Muzeum Mazowieckie Płockie stanowi przykład kształtowania się ośrodków kulturalnych w centrum nowoczesnego przemysłu. Potrzeby, możliwości i aspiracje kulturalne społeczeństwa znalazły w Płocku dodatkową pożywkę w postaci tradycji historycznych i kulturalnych miasta, a wśród nich 150-letnich tradycji muzeum, jednego z najstarszych w Polsce. Powołane przez Towarzystwo Naukowe i Szkołę Wojewódzką w 1820 r., powstało z połączenia „zbiorów naukowych” i „gabinetów”. W dniu 21 września 1821 r. decyzją Komisji Rządowej Wyznań Religijnych i Oświecenia Publicznego nadano mu nazwę „Muzeum Publiczne i Szkolne Województwa Płockiego”.

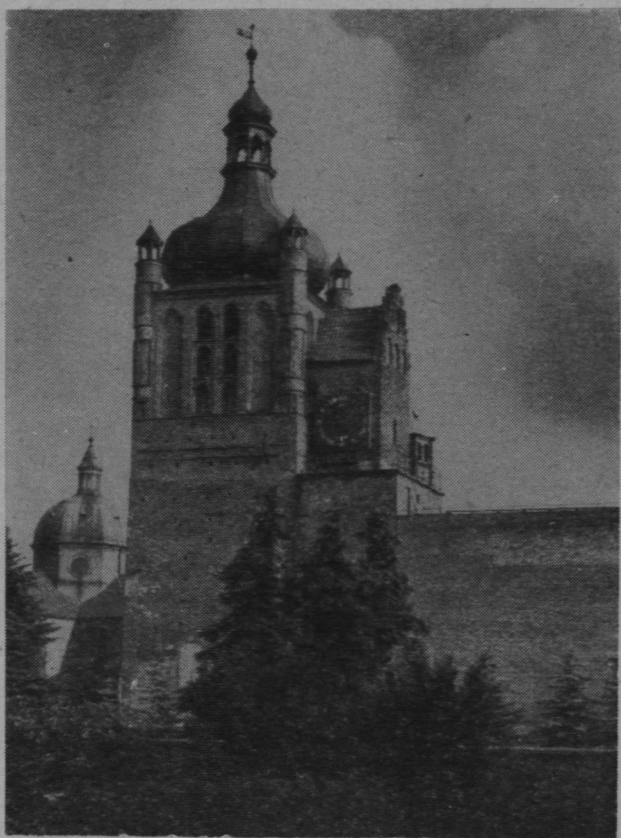
Powstanie Listopadowe przerwało działalność Muzeum płockiego, a zbiory uległy rozproszению. Od 1907 r. Muzeum ponownie rozpoczęło gromadzenie eksponatów, aby w 1912 r. otworzyć pierwsze ekspozycje: sztuki ludowej i wystawę historyczno-artystyczną Mazowsza Płockiego. Jako placówka Towarzystwa Naukowego prowadziło liczne prace badawcze, zwłaszcza w zakresie historii, archeologii i etnografii (Wincenty Hipolit Gawarecki, Maria i Aleksander Macieszowie, Kazimierz Gelinek). Odnosiło także cenne sukcesy w upowszechnianiu historii regionu i wiedzy o sztuce, zwłaszcza dzięki działalności Haliny Rutskiej, „zapośredniczonej kustoszki”.

W czasie okupacji hitlerowskiej zbiory muzealne były przez Niemców szczególnie ochraniające, gdyż zamierzali oni wykorzystać je w planowanym przez siebie muzeum, mającym świadczyć o historycznych związkach Mazowsza Płockiego z terytorium niemieckim. Plany te nie zostały zrealizowane. Pod koniec wojny okupanci zrabowali wiele cennych obiektów, inne, jak np. kolekcję kurpiowskiej sztuki ludowej częściowo zniszczyli, zabytki archeologiczne przemieszali i pozbawili metryczek, pozbawiając je w ten sposób wartości naukowej.

Po zakończeniu wojny Muzeum było jedną z pierwszych placówek kulturalnych Płocka udostępnionych społeczeństwu. Mimo bardzo trudnej sytuacji Muzeum włączyło się czynnie w nurt życia kulturalnego miasta i podjęło trudne zadania popularyzatorskie. Sytuacja placówki nie uległa poprawie nawet po 1950 r., kiedy przejęta ona została od Towarzystwa Naukowego Płockiego w „zarząd i użytkowanie” Państwa. Gdy pod koniec lat pięćdziesiątych niemal w całej Polsce sieć muzealna była już na ogół zorganizowana, Mazowsze tworzyło dopiero warunki do rozwoju własnych zawodowych placówek kulturalnych, w tym muzeów. To opóźnienie wynikało z odziedziczonych zaniedbań ekonomicznych i społecznych, które nie sprzyjały większym poczynaniom w zakresie kultury, a w każdym razie nie muzealnictwo znajdowało się na czele listy najpilniejszych potrzeb. Zresztą także przed wojną mazowiecka ziemia nie posiadała wielu instytucji muzealnych, gdyż działały jedynie muzea płockie — Diecezjalne, zorganizowane na początku XX wieku oraz dwie małe placówki w Siedlcach, założone w 1926 r. i w Mławie, w latach trzydziestych.

Na przełomie lat pięćdziesiątych i sześćdziesiątych widoczne już były efekty rozwoju gospodarczego i kulturalnego Mazowsza, pobudzającego inicjatywy społeczne oraz działania władz terenowych. Konsekwentna polityka w zakresie odbudowy i adaptacji niektórych obiektów zabytkowych na muzea, przeznaczanie na ten cel znacznych środków finansowych w budżecie województwa, pomoc Ministerstwa Kultury i Sztuki oraz ścisła współpraca i pomoc muzeów warszawskich, szczególnie Muzeum Narodowego, a także uświadomienie sobie i wykorzystanie pięknych tradycji płockiego Muzeum przyczyniły się wydatnie do ukształtowania koncepcji i zrealizowania sieci muzealnej na Mazowszu.

W dziejach Muzeum płockiego przełomowym momentem był rok 1960, kiedy w Uchwale Komitetu Ekonomicznego Rady Ministrów o obiektach towarzyszących budowie Kombinatu Petrochemicznego umieszczono odbudowę i adaptację Zamku Książąt Mazowieckich (Opactwa Pobenedyktyńskiego) na jego siedzibę. Decyzja ta stworzyła warunki dla wszechstronnej rozbudowy Muzeum, które równocześnie z własnym rozwojem musiało przyjąć obowiązki w stosunku do całego Mazowsza. Już w roku 1961 przeprowadzono pierwsze reorganizacje, powiększając siedzibę i zespół pracowników, a w rok później, w wyniku prac grona wybitnych warszawskich muzeologów pod przewodnictwem prof. dr Stanisława Lorentza w programie rozwoju sieci muzealnej na Mazowszu narysowano plan nasycenia województwa warszawskiego różnorodnymi placówkami muzealnymi, powierzając płockiemu Muzeum rolę centralnej instytucji muzealnej w województwie. Zakres działania i nazwę „Muzeum Mazowieckie w Płocku” ustalił statut nadany przez Ministra Kultury i Sztuki w 1963 r. Mia nowanie w 1967 r. Muzeum Mazowieckiego — okręgowym dla województwa warszawskiego to następny ważny etap w jego dziejach. Podlegały mu następujące muzea regionalne: Muzeum Historii Ruchu Robotniczego m. Żyrardowa, otwarte w 1961 r. (obecnie okręgowe dla województwa skierniewickiego), Muzeum Romantyzmu w Opinogórze założone w 1961 r. w zameczku Zygmunta Krasieńskiego (obecnie okręgowe dla województwa ciechanowieckiego), Punkt muzealny (1959 r.), a od 1964 r. Muzeum Historyczne w Pułtusk w wieży ratuszowej, Muzeum-Zbrojownia w Liwie założone w 1962 roku, w zamku gotyckim, Muzeum Ziemi Zakrzeńskiej w Mławie założone w 1963 r. i prezentujące mławski epizod w dziejach II wojny światowej, Muzeum im. Kazimierza Pułaskiego w Warce-Winiarach, założone w 1966 r. w XVII-wiecznym pałacu, poświęcone emigracji polskiej w Ameryce Północnej (obecnie muzeum autonomiczne w województwie radomskim), Muzeum Ziemi Podlaskiej w Siedlcach założone w 1967 r. w ratuszu klasycystycznym (obecnie muzeum okręgowe dla województwa siedleckiego) oraz Muzeum — Park Etnogra-



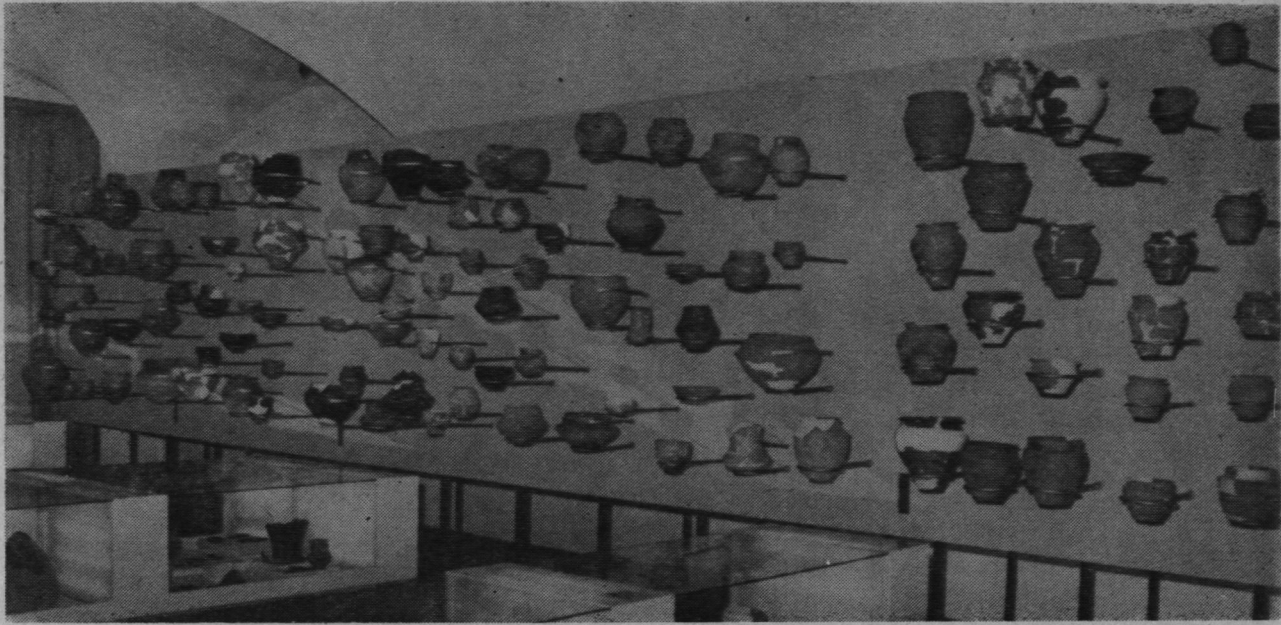
1. Zamek Książąt Mazowieckich w Płocku, Wieża Zegarowa, dawna baszta obronna
1. Le château des Princes de Mazovie à Plock, la Tour à l'Horloge, l'ancien donjon

ficzny w Sierpcu, Muzeum w Palmirach, Muzeum w Bieżuniu i Muzeum w Ciechanowie.

W 1975 r. po reformie administracyjnej kraju, Muzeum Mazowieckie w Płocku zostało okręgowym dla województwa płockiego i podległych mu placówek: z dawnego województwa warszawskiego dla Muzeum — Parku Etnograficznego w Sierpcu, oraz z dawnego województwa łódzkiego dla Muzeum — Zamku w Oporowie i Muzeum w Łęczycy mających swe siedziby na zamkach gotyckich.

Muzea na Mazowszu charakteryzują się dwiema cechami, wyróżniającymi je spośród muzeów krajowych: po pierwsze posiadają stosunkowo niewielką liczbę eksponatów pochodzących z regionu, gdyż w okresie powojennym, kiedy nie było jeszcze placówek muzealnych, zostały one rozproszone. Drugą cechą wyróżniającą jest ściśle przestrzeganie specjalizacji poszczególnych muzeów.

Obok zagadnień muzealnych, które są stałym



2. Ekspozycja — Dzieje Mazowsza, archeologia
2. Exposition sur l'histoire de la Mazovie, archéologie

przedmiotem zainteresowań i znajdują wyraz w ekspozycjach, pracach naukowo-penetracyjnych i popularyzatorskich, wszystkie muzea utrzymywały własny specjalistyczny charakter. Wynikał on przeważnie z historii własnego regionu czy miasta, jak to jest np. w Mławie, Żyrardowie czy Pułtusku; czasem jednak wychodząc z przesłanek historycznych, muzea przyjęły zakres szerszy, unikalny w skali kraju, jak np. w Warce czy Opinogórze. Specjalistyczna koncepcja poszczególnych muzeów uzgodniona ze wszystkimi zainteresowanymi, zaopiniowana przez Radę Naukową, realizowana była konsekwentnie, przy czym muzeum okręgowe swój wpływ wywierało przede wszystkim przez decyzje zakupu muzealiów. Konsekwencją takich założeń programowych było prowadzenie jednolitej dla całego Mazowsza gospodarki eksponatami, co oznaczało, że o miejscu wystawienia danego obiektu decydowała jego najlepsza przydatność, a nie stan własnościowy. Zasada ta wprowadzona została już po reformie administracji terenowej.

Do podstawowych metod działania należała wymiana wystaw czasowych, eksponatów na wystawy zmienne, a także konsultowanie poszczególnych zamierzeń wystawienniczych. Współdziałanie wszystkich muzeów miało miej-

sce także na płaszczyźnie prac naukowo-badawczych, głównie penetracyjnych, najczęściej prowadzonych w ramach poszczególnych dyscyplin naukowych, zwłaszcza działań na polu etnografii i archeologii. Spełnianie funkcji muzeum okręgowego musiało często obejmować nie tylko daleko idącą pomoc merytoryczną, ale niekiedy również techniczną.

Rozbudowa Muzeum Mazowieckiego w Płocku jako głównego ośrodka muzealnego na Mazowszu miała w równym stopniu znaczenie dla Płocka co i innych rejonów województwa warszawskiego. Przyjmując na początku lat sześćdziesiątych koncepcję rozwoju, wzięto pod uwagę następujące fakty:

- potrzeby muzealne społeczeństwa Płocka wynikające z budowy nowoczesnego centrum przemysłu rafineryjno-petrochemicznego,
- potrzeby społeczeństwa Mazowsza,
- skalę przyszłego muzeum ograniczoną rozległością Zamku Książąt Mazowieckich,
- możliwości skompletowania zbiorów muzealnych,
- uzyskanie doraźnej i systematycznej pomocy warszawskiego środowiska muzealnego,
- konieczność sprowadzenia do Płocka i osiedlenia zespołu pracowników fachowych,

— pozyskanie mecenatu Petrochemii i innych wielkich zakładów przemysłowych.

W ciągu zaledwie kilku lat ukształtowana została, a następnie zaaprobowana przez Radę Naukową i zatwierdzona przez Władze Płocka i województwa nowa koncepcja Muzeum Mazowieckiego, jako placówki gromadzącej zbiory mazowieckie, ale posiadającej działy o znaczeniu ogólnopolskim, przede wszystkim sztuki secesyjnej, ale również problematyki ekonomiczno-technicznej związanej z przemysłem rafinerijno-petrochemicznym.

Programowa działalność muzealna związana została bardzo ściśle ze współczesnymi potrzebami Płocka i ośrodka przemysłowego. Stworzono system wzajemnych powiązań z największymi zakładami pracy, przynoszący obustronne korzyści; mecenat Petrochemii nad Mazowszem stał się dwukrotnie tematem badań i wysokiej oceny Komisji Kultury Sejmu PRL.

W działalności upowszechnieniowej przyjęto koncepcję ściślejszej współpracy z licznymi insty-

tucjami artystycznymi oraz różnorodności imprez i działań na rzecz młodzieży, a w szczególności powiązań ze szkolnym programem nauczania.

Zbiory

Zbiory przekazane przez Towarzystwo Naukowe Płockie w 1950 r. miały charakter dość przypadkowy, będący odzwierciedleniem koncepcji metod gromadzenia (głównie dary stanowiące przykład zbieractwa a nie kolekcjonerstwa), a także rezultatem zniszczeń wojennych; tylko nieliczne obiekty układały się w zespoły, mogące stanowić załączek kolekcji. Powiększając i uzupełniając zbiory drogą zakupów i penetracji terenu, pierwszeństwo dano obiektom o proveniencji mazowieckiej. Szybko się jednak okazało, że obiekty pochodzenia miejscowego należą do wielkiej rzadkości, podniesiono znaczenie drugiej zasady — powiększania istniejących zespołów. Zwłaszcza w et-



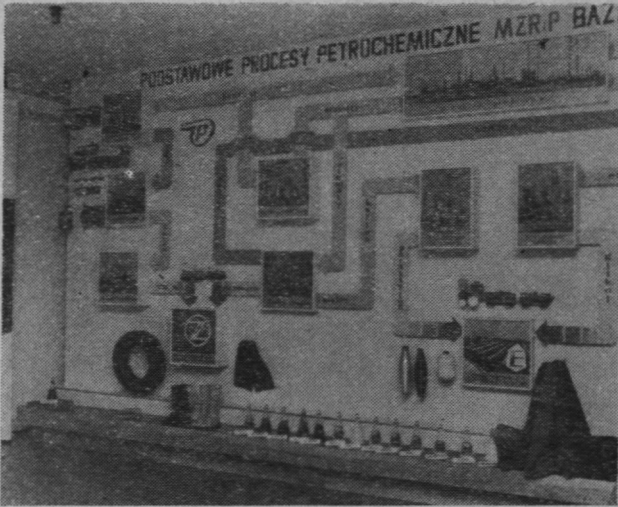
3. Ekspozycja — Secesja w Polsce, tzw. „Pokój krawcowej”

3. Exposition de l'art de la Sécession en Pologne — „L'atelier d'une couturière”



4. Ekspozycja — Secesja w Polsce, „Pokój stołowy”

4. Exposition de l'art de la Sécession en Pologne — „La salle à manger”



5. Ekspozycja Petrochemii
5. Exposition sur l'industrie pétrochimique

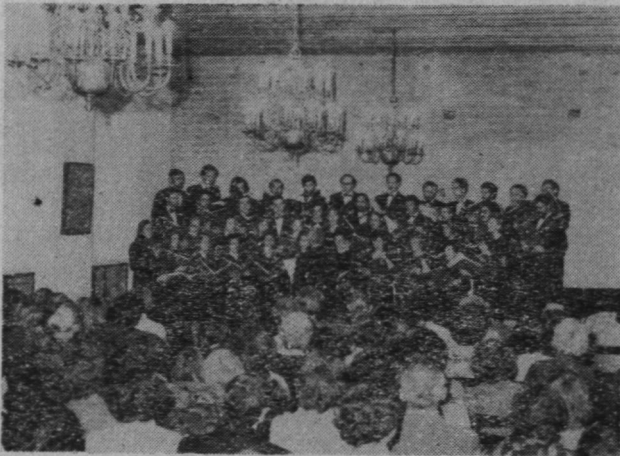
nografii udało się zgromadzić wiele ciekawych zabytków kultury ludowej, pochodzących z przełomu XIX i XX w. W dziale poświęconym historii II wojny światowej, dzięki stałej współpracy z ogniwami Związku Bojowników o Wolność i Demokrację zgromadzono duży materiał dokumentalny uzupełniony licznymi nagraniami wspomnień uczestników wydarzeń na wszystkich polach bitewnych.

Największe kłopoty występowały w urządzeniu ekspozycji historyczno-artystycznej, która z braku eksponatów oryginalnych musiała ope-

rować materiałem zastępczym. Poszukując dróg zrekompensowania tych braków z wielką starannością gromadzono sztukę współczesną dobieganą pod kątem związków tematycznych z Mazowszem i Płockiem. Współpracę ze środowiskiem plastycznym Warszawy przekształcono w system wystaw i konkursów, które przyjmowane były przez twórców z zainteresowaniem, a Muzeum dawały możliwość pozyskania dzieł najlepszych; te żywe kontakty odegrały też istotną rolę w kształtowaniu kultury plastycznej społeczeństwa płockiego.

Dość często stosowanym przez Muzeum Mazowieckie sposobem pobudzenia twórczości ludowej były konkursy. Spośród wielu tego rodzaju akcji największe, wręcz rewelacyjne rezultaty przyniósł konkurs na tkaninę ludową, rozstrzygnięty w 1972 r., który zgromadził kilkakaset obiektów z całego Mazowsza, także z ośrodków zupełnie nieznanymi. Formą i walorami warsztatowymi tkwiły one głęboko w mazowieckiej tradycji.

Dla uzupełnienia ekspozycji historyczno-artystycznej przyjęto zasadę organizowania dużej liczby wystaw czasowych prezentujących najlepsze dzieła sztuki polskiej, pochodzące z różnych muzeów w kraju, głównie warszawskich, z Muzeum Narodowym na czele. Spośród tych wystaw jedna była szczególnie ważna. W 1967 roku wykorzystując eksponaty z największych



6. „Spotkanie przy lampie naftowej” w Sali Barokowej. Występ chóru Uniwersytetu Warszawskiego

6. „Rencontre à la lumière des lampes à pétrole” dans la salle baroque. Concert donné par le chœur de l'Université de Varsovie



7. „Spotkanie przy lampie naftowej”. Koncert Polskiej Orkiestry Kameralnej pod dyrekcją Jerzego Maksymiuka

7. „Rencontre à la lumière des lampes à pétrole”. Concert donné par l'Orchestre de Chambre Polonais, sous la direction de Jerzy Maksymiuk



8.-9. Medal pamiątkowy z okazji 150-lecia Muzeum w Płocku, proj. Zofia Zaremba

8.-9. Médaille commémorative du 150-ème anniversaire du Musée à Plock, projet de Zofia Zaremba

muzeów i wiele obiektów ze zbiorów prywatnych zaprezentowano, po raz pierwszy w Polsce, sztukę secesyjną. Jak bardzo cenna była ta wystawa niech świadczy fakt, że już w czasie jej trwania można było obserwować zmieniający się stosunek do secesji, będącej wcześniej synonimem złego smaku, a podniesionej tu w Płocku do rangi muzealnej.

Na fali rehabilitacji secesji, w atmosferze szczerego zainteresowania i poparcia środowiska najwybitniejszych specjalistów i z poparciem Rady Naukowej, Muzeum Mazowieckie postanowiło swoje zainteresowania secesją uczynić trwałym i najważniejszym założeniem programowym. Decyzję tę uzasadniono także przesłankami bardzo racjonalnymi, stwierdzając, że:

- wypełni się w ten sposób lukę w prezentowaniu dziejów sztuki w Polsce,
- położy się tamę przeciwko legalnemu wywozowi secesji za granicę,
- Płock stanie się ogniwem w prezentowaniu dziejów sztuki w polskim muzealnictwie,
- niskie ceny i względna obfitość obiektów sztuki secesyjnej występujących na rynku pozwalały mieć pewność, że w krótkim czasie uda się skompletować reprezentatywną kolekcję.

W świadomości organizatorów tkwił także żartobliwy argument, że secesja w Płocku jest rekompensatą dla miasta za niezrealizowany

projekt secesyjnej polichromii Józefa Mehoffera w katedrze. Od 1967 r. gromadzone obiekty sztuki secesyjnej obejmują wszystkie dziedziny twórczości. Z wyjątkiem chyba malarstwa, którego najlepsze przykłady mają trwałe miejsce w najwybitniejszych galeriach krajowych, w Płocku udało się zgromadzić wiele obiektów najwyższej klasy, zwłaszcza ze szkła, biżuterii, metalu, ubiorów czy mebli. Niezwykle cennym uzupełnieniem jest kilkadziesiąt obiektów przekazanych w 1973 r. do Płocka przez Muzeum Narodowe w Warszawie.

Zbiory Muzeum Mazowieckiego w Płocku, stanowiące podstawę wszelkiej działalności naukowej i popularyzatorskiej wzrosły z 2.500 sztuk w 1960 r. do około 50.000 w 1977 r. Liczba pracowników wzrosła w tym samym czasie odpowiednio z 5 do 90 osób. Specjalizacja w zakresie secesji, w powszechnym odczuciu, ulokowała Muzeum Mazowieckie w Płocku wśród ważnych ośrodków muzealnych naszego kraju.

Ekspozycje

W dniu 16 maja 1973 r. w salach odrestaurowanego Zamku Księżąt Mazowieckich udostępniono społeczeństwu ekspozycje: Dzieje Mazowsza, Secesja i Petrochemia. Otwarcie połączone było z uroczystościami jubileuszu 150-lecia Muzeum w Płocku. Ekspozycja Dziejów

Mazowska prezentowała poszczególne wydarzenia historyczno-artystyczne ujęte chronologicznie od archeologii do historii najnowszej i dziejów Płocka związanych z Petrochemią. Różnorodne rozwiązanie poszczególnych fragmentów wystawy wynikało także z generalnego założenia dostosowania jej do architektury Zamku. Obiekt ten stanowi zespół budowli i relikwii architektonicznych pochodzących z różnych okresów, którego chronologię rozpoczyna pałac Bolesława Chrobrego z X w., następnie skrzydło zamku gotyckiego z dwiema zachowanymi basztami obronnymi Zagonową i Szlacheczką, bryła kościoła późno-gotyckiego z zachowanym szczytem znajdującym się obecnie i eksponowanym we wnętrzu, wreszcie skrzydło klasztorne z XVII/XIX w. i skrzydło nowoczesne, dobudowane w czasie remontu. Dbalność o prezentację archeologii w bezpośredniej bliskości relikwii wczesnoromańskich, historii i sztuki średniowiecznej na tle gotyckiej ściany szczytowej, a Petrochemii i historii najnowszej w skrzydle nowoczesnym spowodowały w pierwszej ekspozycji duże skondensowanie i trochę symboliczne przedstawienie pradziejów, pewne skróty w prezentacji sztuki średniowiecznej, a równocześnie znaczne wyeksponowanie sztuki barokowej. Tych deformacji dokonano jednak świadomie, chcąc uzyskać lepszy ogólny efekt estetyczny i dydaktyczny.

Wystawa secesji składała się z dwóch części. W pierwszej, zaaranżowanej w formie wnętrz, prezentowane były obiekty importowane z najważniejszych ośrodków secesji w Europie. Kończyła tę część ekspozycja strojów kobiecych i biżuterii oraz wystawa szkła, będąca przeglądem wszystkich najważniejszych firm europejskich. Druga część pokazywała secesję polską w dwóch środowiskach: krakowskim i warszawskim.

Istotną rolę w działalności Muzeum odegrały wystawy czasowe, organizowane w latach sześćdziesiątych, a będące zaczątkiem przyszłych stałych ekspozycji w Zamku. Inny typ wystaw to prezentacja najwybitniejszych dzieł sztuki polskiej i obcej ze zbiorów krajowych. W ostatnich latach dużym powodzeniem cieszyła się wymiana wystaw sztuki secesyjnej z innymi ośrodkami muzealnymi, takimi jak To-

ruń, Słupsk i Kielce. Ośrodki te, jako pierwsze przedstawiły w Płocku własne, ciekawe ekspozycje. Spośród wystaw zagranicznych organizowanych przez Muzeum Mazowieckie, największe znaczenie miała „Sztuka Polska 1900—1975” zaprezentowana w Wiedniu 1976 r.

Działalność naukowo-badawcza

Bardzo szybki i różnorodny rozwój Muzeum Mazowieckiego powodował ustalenie specjalnej skali ważności prac muzealnych, głównie pod kątem wykorzystania ich w dalszym działaniu. Na czoło potrzeb naukowych wysunęło się opracowanie ekspozycji zamkowych, a więc zbiorów w pierwszej kolejności, w tym co najmniej kilkunastu tysięcy nabytków. Dopiero po otwarciu przystąpić można było do systematycznego opracowywania, którego efektem była pełna karta katalogowa. Dla usprawnienia tej działalności i podkreślenia jej znaczenia, Muzeum Mazowieckie, chyba jako jedyne w kraju, wprowadziło ramowe normy dla pracowników. Wprowadzenie systemu ilościowego rozliczania pracowników przyniosło wyraźny wzrost liczby opracowanych eksponatów, przy zachowaniu dobrego poziomu opracowań. Innym, może nawet ważniejszym, efektem było wyraźne poprawienie organizacji pracy, zwłaszcza w zakresie sprawiedliwego podziału zadań wewnątrz działów. Po pewnym czasie normy traktowane były przez pracowników jako miara rzetelnej pracy.

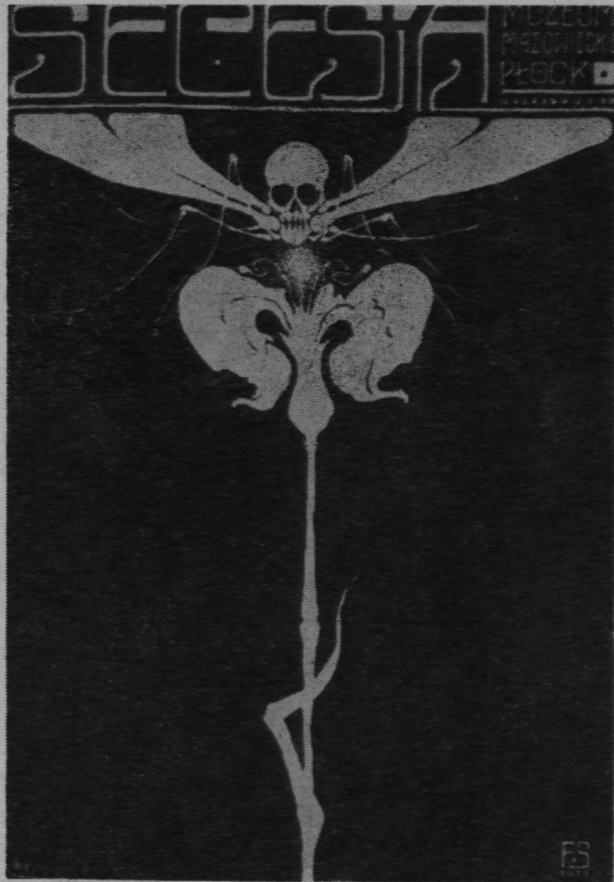
W zakresie badań nad historią i dziejami sztuki na Mazowszu wysuwano na pierwszy plan tematy niezbędne przy opracowywaniu ekspozycji czy wydawnictw. Od 1963 r. prowadzone były systematyczne badania archeologiczne na Mazowszu Płockim, szczególnie skoncentrowane na stanowiskach w Dzierżąni (cmentarzysko późnolatyńsko-rzymskie) i Godzowie (wczesnośredniowieczna osada). Badania etnograficzne dotyczyły budownictwa ludowego, szutnictwa wiślanego, tkactwa i innych dziedzin sztuki ludowej. Efektem tych prac było wiele publikacji, z których *Rekonstrukcja ludowego stroju płockiego* posiada znaczenie szczególne. W zakresie historii i sztuki koncentrowano się na materiałach do rozwoju prze-

strzennego Płocka, ikonografii Płocka i rozwoju rzemiosła miejscowego w XIX w. Podjętych zostało wiele tematów z zakresu sztuki secesyjnej, a wśród nich opracowanie szkła secesyjnego i monografii Konstantego Laszczki.

Działalność upowszechnieniowa

Przyjmując, że na czoło wszystkich zadań muzeów wysuwa się uczestnictwo w powszechnej edukacji społeczeństwa, Muzeum Mazowieckie w Płocku przyjęło program działania modyfikowany w zależności od potrzeb miasta. W latach sześćdziesiątych, kiedy życie kulturalne w Płocku cechowało się wieloma niedostatkami, nie było jeszcze teatru zawodowego i orkiestry kameralnej — Muzeum przyjęło na siebie organizację różnorodnych imprez teatralnych, muzycznych — przekształcając je w 1966 r. w systematyczne spotkania. Nazwane wówczas „Spotkaniami przy lampie naftowej” trwają do dzisiaj, a w ciągu pierwszych 10 lat zgromadziły 15.000 osób na stu wieczorach. Atmosfera zamkowych komnat niezmiennie przyciąga publiczność płocką, a znak lampy naftowej zyskał sobie sympatię i dobrą markę. W spotkaniach przy lampie naftowej wzięło dotychczas udział wielu wybitnych uczonych, artystów i renomowanych zespołów muzycznych. Do tradycji należy, że w spotkaniach uczestniczą także wybitni muzycy z zagranicy, a w lecie na dziedzińcu zamkowym koncertują chóry przybywające do Polski z różnych krajów, a zwłaszcza z Włoch i Hiszpanii. Wiele spotkań, które zgodnie z propozycją Prezesa Towarzystwa Naukowego Płockiego, dr Jakuba Chojnackiego, nazwano cyklem „Przemysł — Kultura”, adresowanych było do załóg określonych zakładów pracy.

Muzeum Mazowieckie, tak jak inne muzea w Polsce, ze szczególną starannością przygotowywało swą działalność dla młodzieży. Oprócz najbardziej popularnych form kontaktów z młodzieżą, takich jak lekcje korelowane z programem szkolnym, odczyty, pogadanki, projekcje filmów o sztuce czy wystawy oświatowe dla szkół, kontakty młodzież — Muzeum rozwijały się również na innych płaszczyznach. Klub Młodzieży funkcjonujący przy Muzeum



10. Plakat ekspozycji secesji, proj. Franciszek Starowieyski

10. Affiche de l'exposition de l'art de la sécession, projet de Franciszek Starowieyski

nieprzerwanie od 1962 r. skupiał młodzież o szczególnych zainteresowaniach historią i sztuką. Spośród wielu pożytecznych dokonań członków Klubu przykładowo można wymienić: zinentaryzowanie nagrobków na starym cmentarzu w Płocku, systematyczne uczestnictwo, na zasadach pracowników pomocniczych, w badaniach terenowych etnograficznych i archeologicznych czy zajęcie II miejsca w Ogólnopolskim Konkursie Wiedzy o Sztuce. Do osiągnięć wychowawczych Klubu Młodzieżowego zaliczyć trzeba nieformalne istnienie koła „Weteranów”, dawnych klubowiczów, którzy pomimo posiadania dyplomów wyższych uczelni (najczęściej technicznych), nadal spotykali się w kawiarni muzealnej.

W szkołach peryferyjnych organizowane były, w okresie po przyłączeniu do Płocka nowych terenów, tzw. „Dni kultury”. Muzeum

przy pomocy innych placówek kulturalnych i pełnej aprobacie władz oświatowych organizowało na miejscu w tych szkołach jednolite pokazy muzealiów połączone z prelekcjami o różnorodnej tematyce.

Salon wystawowy w Filii Politechniki Warszawskiej w Płocku — stanowił główny ośrodek współdziałania ze studentami; w ciągu pierwszych lat działalności zorganizowanych zostało tam wiele różnorodnych wystaw, których naczelnym celem było rozbudzenie zainteresowań humanistycznych wśród przyszłych inżynierów. Od powstania w 1976 r. Teatru Płockiego, Muzeum Mazowieckie nawiązało stałą współpracę z tą placówką. Najpełniejszym efektem tej współpracy było zorganizowanie dwóch spektakli przygotowanych wspólnie i prezentowanych w Muzeum. Pierwszy był spektakl *Młoda Polska* (scenografia Tadeusza Zaremby) oparty na oryginalnych tekstach, z pewną fabułą, uzupełniający znakomicie wiedzę o epoce, która stanowi specjalizację Muzeum. W 1978 r. zrealizowano *Odprawę Posłów Greckich*. Muzeum Mazowieckie pomagało mieszkańcom Płocka w nabywaniu dzieł sztuki współczesnej. Służyły temu organizowane kilkakrotnie subskrypcje grafiki, aukcja plastyki płockiej oraz Targi Sztuki Współczesnej Desy.

Współpraca z zakładami pracy

Cały rozwój Muzeum Mazowieckiego w Płocku wiąże się nierozdzielnie z awansem przemysłowym miasta. Umieszczenie w „Uchwale” o obiektach towarzyszących budowie Petrochemii odbudowy Zamku Książąt Mazowieckich na siedzibę Muzeum stanowiło zapis historyczny, zobowiązujący. Dlatego może późniejsza współpraca z przemysłem była czymś bardzo naturalnym, potrzebnym obu partnerom. Czym wyraził się mecenat Petrochemii i innych zakładów dla Muzeum? Pośrednio dzięki zapisowi w wyżej cytowanej „Uchwale” KERM-u stworzone zostały warunki do odbudowy Zamku Książąt Mazowieckich i późniejsze tego konsekwencje w postaci wielkiej rozbudowy Muzeum.

Spośród licznych przykładów tej współpracy wymienimy:

- Petrochemia i inne zakłady wykwaterowały do własnych mieszkań w najtrudniejszym dla Płocka okresie wielu spośród 50 lokatorów Zamku Książąt Mazowieckich,
- Petrochemia częściowo wypcażyła pracownię konserwatorską, przyczyniając się w ten sposób do szybkiego rozwoju pierwszej tego typu placówki na Mazowszu,
- Petrochemia sfinansowała część kosztów ekspozycji w Zamku Książąt Mazowieckich,
- Petrochemia, Petrobudowa, INSTAL, Fabryka Maszyn Żniwnych, Zakład Energetyczny, Izokor-Instal i inne zakłady wykonały wiele prac przystosowujących Zamek Książąt Mazowieckich do wymogów muzealnych,
- zakłady pracy nieodpłatnie dostarczyły 100% środków transportu do przeprowadzki Muzeum do Zamku,
- Petrochemia sfinansowała wykonanie w Pracowniach Konserwacji Zabytków dokumentacji potrzebnej do remontu i adaptacji na cele muzealne zabytkowego spichrza,
- INSTAL zobowiązał się wykonać nieodpłatnie instalacje c.o. i wentylacyjną w spichrzu, przeznaczonym dla działu etnograficznego,
- zakłady pracy dokonywały co roku zakupów dzieł sztuki ludowej na kiermaszu organizowanym w ramach Ogólnopolskiego Festiwalu Folklorystycznego i przekazywały je do Muzeum,
- Muzeum Mazowieckie udostępniało na rzecz zakładów pracy Zamek Książąt Mazowieckich do zwiedzania lub na specjalne uroczystości zakładowe, np. Petrochemia obchodziła na Zamku 10-lecie działalności produkcyjnej,
- organizowane były systematyczne koncerty dla załóg określonych zakładów,
- w zakładach organizowane były wystawy objazdowe i oświatowe oraz odczyty,
- Muzeum współpracowało z niektórymi zakładami w zakresie opracowania programów życia kulturalnego załóg,



11. Plakietka pamiątkowa z okazji 100 „Spotkania przy lampie naftowej”
11. Insigne commémoratif de la 100-ème „Rencontre à la lumière des lampes à pétrole”



12. Plakietka Klubu Młodzieżowego z okazji 15-lecia działalności
12. Insigne du Club de la Jeunesse à l'occasion du 15-ème anniversaire de son existence

— Muzeum i Petrochemia wydały wspólny, ilustrowany dziełami sztuki secesyjnej kalendarz oraz katalog zbiorów szkła secesyjnego.

Na fali współpracy z zakładami przemysłowymi zostało założone w 1972 r. Towarzystwo Przyjaciół Muzeum Mazowieckiego. Towarzystwo prowadzi w Zamku Książąt Mazowieckich kawiarnię, organizuje wspólnie z Muzeum liczne imprezy upowszechnieniowe oraz działa na rzecz lepszego wykorzystania Muzeum w procesie nauczania młodzieży.

Współpracę Muzeum i Petrochemii tak ocenił w 1975 r. dyrektor Mazowieckich Zakładów Rafineryjnych i Petrochemicznych w Płocku prof. dr Włodzimierz Kotowski:

„Kombinat płocki znajduje się w sąsiedztwie muzeum, które swe zadania ratowania zabytków łączy z żywą działalnością kulturalną. Działalność ta stała się dla Petrochemii po prostu niezbędna, jest częścią działalności przemysłowej. Pracownicy kombinatu przychodzą do „swojego” muzeum, gdzie odbywają się koncerty, „spotkania przy lampie naftowej”, występują artyści i poeci. Wszystko to wzbogaca życie duchowe człowieka. Płockie muzeum właśnie w ten sposób wypełnia lukę w kształceniu techników, w ich humanizacji. Pomaga im w ten sposób w uzyskiwaniu lepszych wyników w pracy, które są przecież wymienne na środki niezbędne dla ratowania dóbr kultury. Ten swoisty proces widać na przykładzie współpracy Muzeum — Petrochemia. Z sal wy-

stawowych muzeum, gdzie eksponowane są wytwory przeszłości, czerpiemy natchnienie do dalszej pracy, a oglądane dzieła pobudzają naszą wyobraźnię, inspirują do szukania nowych rozwiązań na polu przemysłowym”.

W 150-letnich dziejach Muzeum w Płocku ostatnie lata stanowiły niewątpliwie okres wielkiej rozbudowy, będący rezultatem potrzeb i ambicji społeczeństwa. Bliskie powiązania Płocka z Warszawą oraz współpraca i pomoc warszawskiego ośrodka muzealnego przez wiele lat stawiane były na Mazowszu za wzór dla innych dziedzin życia kulturalnego. Niezwykle cennym warunkiem rozwoju było bezpośrednie zaangażowanie się władz Płocka i województwa warszawskiego, a później województwa płockiego w problemy Muzeum. Nade wszystko jednak ukształtowanie Muzeum Mazowieckiego w Płocku w jego dzisiejszą formę jest zasługą zespołu pracowników, którzy w swoją działalność włożyli wiele sił i zapału. Muzeum pozyskało sojuszników i przyjaciół w przemyśle, cieszy się powszechnym poparciem społeczeństwa, a wynika to zapewne z akceptacji podstawowej koncepcji Muzeum, widzianego jako ważna instytucja niezbędna w zrównoważeniu płockiego potencjału technicznego. Autorytet Muzeum wiąże się także ze znaczeniem Zamku Książąt Mazowieckich, który poza funkcjami kulturalnymi odgrywa ważną rolę jako miejsce reprezentacyjne, stanowiące jednocześnie symbol tysiącletnich dziejów Państwa Polskiego i Płocka.

Le Musée de Mazovie à Płock

Le Musée de Płock a été organisé par la Société Scientifique de Płock en 1820. L'année suivante la Commission de l'Education Publique et des Religions du Royaume Polonais l'appela „Musée Publique et Scolaire de la Voïvodie de Płock”. Après la chute de l'Insurrection de Novembre en 1831, le musée interrompit ses activités et ses collections furent dispersées. En 1907 le musée fut réactivé et les premières expositions eurent lieu en 1912. Les collections les plus abimées pendant la deuxième guerre mondiale sont les collections ethnographiques et archéologiques, de plus les Allemands pillèrent un grand nombre d'objets d'art précieux en porcelaine polonaise et européenne ainsi que des armes anciennes.

En 1950 le Musée fut nationalisé, en 1963 il reçut le nom de Musée de Mazovie à Płock, en 1967 il devint le musée régional de la voïvodie de Varsovie et depuis 1975 celui de Płock. Dix musées de Mazovie en dépendaient jusqu'en 1975, actuellement il n'en reste plus que quatre qui se trouvent dans la voïvodie de Płock. Tous les musées de Mazovie furent organisés après 1961 et chacun a sa spécialité

propre; par exemple, le Musée du Romantisme à Opinogóra est consacré au poète Zygmunt Krasiński, celui de Warka à Kazimierz Pułaski et à l'immigration polonaise aux Etats-Unis.

Le Musée de Mazovie aide à créer et à développer les activités de ces musées, ayant adopté une politique de distribution des objets exposés uniforme.

Dans son nouveau siège au Château des Princes de Mazovie, restauré à l'occasion de la construction du centre industriel pétrochimique à Płock, le Musée présente les expositions concernant l'histoire de Mazovie parallèlement aux sections sur la pétrochimie et sur l'art sécessionniste. Quant à la présentation globale des tendances de cet art dans la culture polonaise et dans celle des plus importants centres européens, la section de l'art sécessionniste est unique en Pologne.

Le Musée collabore avec le centre pétrochimique et avec les autres entreprises de Płock, organise des concerts „à la lumière des lampes à pétrole” et d'autres activités pour la jeunesse scolaire.