

Kodurowa, Aleksandra

Kolokwium "Maison (musée) monument de l'artiste" w Paryżu w 1990 roku

Muzealnictwo 35, 95-101

1993

Artykuł został zdigitalizowany i opracowany do udostępnienia w internecie przez Muzeum Historii Polski w ramach prac podejmowanych na rzecz zapewnienia otwartego, powszechnego i trwałego dostępu do polskiego dorobku naukowego i kulturalnego. Artykuł jest umieszczony w kolekcji cyfrowej bazhum.muzhp.pl, gromadzącej zawartość polskich czasopism humanistycznych i społecznych.

Tekst jest udostępniony do wykorzystania w ramach dozwolonego użytku.

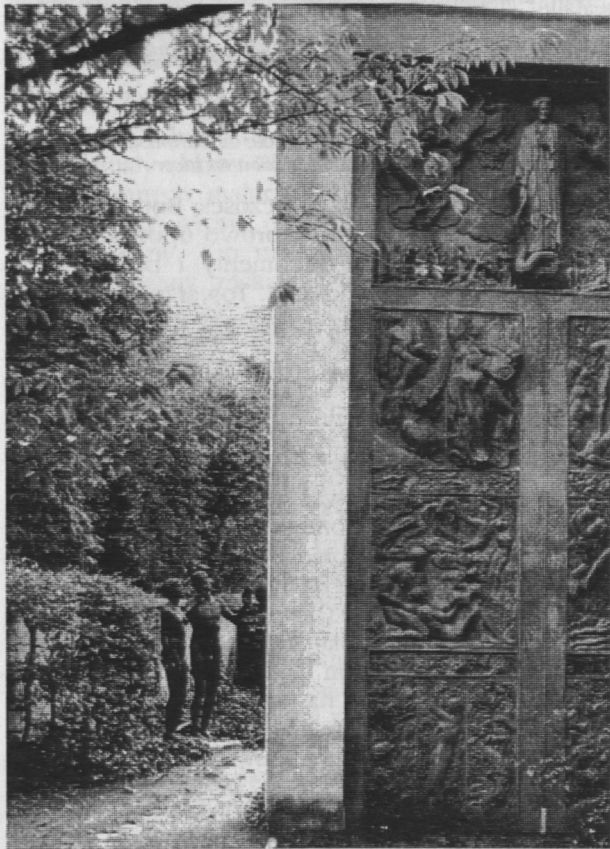
KOLOKWIUM „MAISON (MUSEE) MONUMENT DE L'ARTISTE” w PARYŻU w 1990 ROKU

Od 17-21 października 1990 r. odbywało się w Paryżu, w Instytucie Badań Cywilizacji Współczesnej Krajów Zachodnich (IRCOM) Sorbony, kolokwium poświęcone muzeom biograficznym. Inicjatorem i organizatorem kolokwium był dr Selby Whittigham z Galerii Turnera w Londynie. Pozyskał on grupę osób popierających tę inicjatywę oraz pomoc w pracach organizacyjnych w osobie Roberta Walmseya z Association Turner w Paryżu. W Komitecie honorowym zechcieli uczestniczyć: Sir Hugh Casson, Ch, KCVO, (dawny przewodniczący Królewskiej Akademii Sztuki), Francois Crouzet, CBE (profesor historii Europy Północnej Sorbony), Bernard Dorival, (profe-

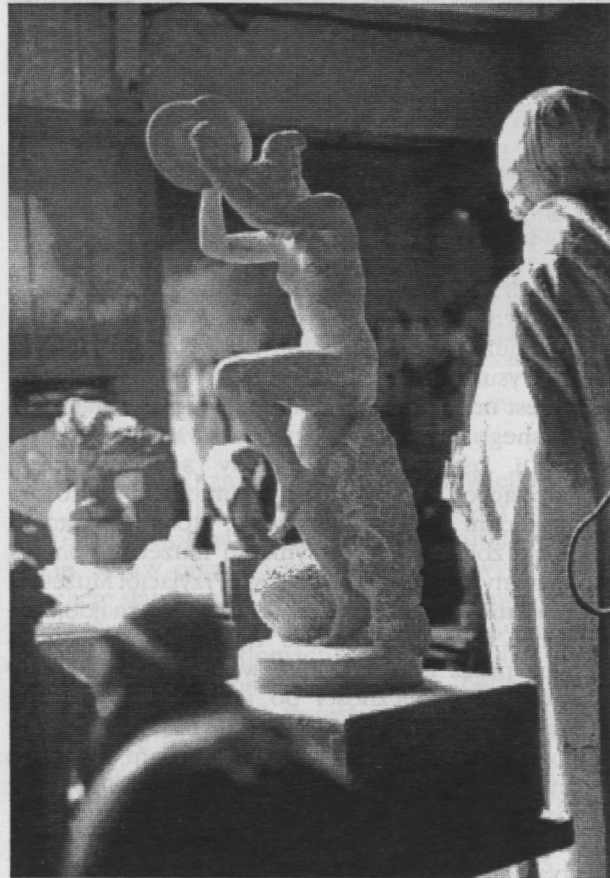
muzeów), Władysława Jaworska (honorowa przewodnicząca Międzynarodowego Stowarzyszenia Krytyków Sztuki).

Dokonano rejestracji około 400 muzeów biograficznych na świecie, urządzonych w pracowniach, czy mieszkaniach artystów, bądź w budynkach adaptowanych, lub wzniesionych w celu eksponowania ich dzieł. Muzea takie powstały jako fundacje państwowe, lub rodzinnych miast artystów, bądź stowarzyszeń opiekujących się ich spuścizną.

Celem spotkania była wymiana doświadczeń, poznania dziejów, organizacji i rozwoju poszczególnych muzeów.



1. Paryż, Musée - Jardin Paul Landowski, ekspozycja plenerowa rzeźb artysty.
1. Paris, Musée - Jardin Paul Landowski, l'exposition en plein air des sculptures de l'artiste.



2. Paryż, Atelier - Musée Henri Bouchard, widok pracowni artysty.
2. Paris, Atelier - Musée Henri Bouchard, la vue de l'atelier de l'artiste.

sor Ecole du Louvre), B. Foucart, (profesor historii sztuki Sorbony), G. J.A. d'Hangest, (profesor Sorbony), Francis Haskell, FBA (profesor historii sztuki uniwersytetu w Oxfordzie), Mr. Kenneth Hudson, FSA (dyrektor corocznych europejskich nagród dla

W kolokwium wzięło udział czterdziestu siedmiu dyrektorów i kuratorów muzeów z piętnastu krajów oraz zaproszeni goście z uniwersytetów i muzeów paryskich.

Program obejmował trzynaście referatów, zwiedzanie muzeów w Paryżu i okolicy, dwie wycieczki oraz podsumowanie dyskusji.

Musée — Jardin Paul Landowski¹ (1875-1961), które zostało założone przez rodzinę rzeźbiarza i ofiarowane władzy dzielnicy Boulogne-Billancourt w 1982 roku. Paul Landowski mieszkał i pracował w domu przy ul. M. Blondat od 1905-1961 roku. Budynek ten i pracownia zostały zburzone, a na ich miejscu postawiono nowoczesny dom czynszowy.



3. Barbizon, Dom i pracownia J.F. Milleta, rysunek Georges'a Gassies 1983 r.
3. Barbizon, la maison et l'atelier de J.F. Millet, le dessin de Georges Gassies 1983.

W ogrodzie urządzono plenerową ekspozycję rzeźb w trwałych materiałach oraz wybudowano podziemne sale muzealne, gdzie wystawiono mniejsze rzeźby, szkice, rysunki, fotografie i pamiątki po artyście. Muzeum jest urządzone starannie, z zastosowaniem nowoczesnego, specjalnie zaprojektowanego wyposażenia i oświetlenia. Cieszy się uznaniem zwiedzających. Oprowadzała po muzeum i ogrodzie kurator, pani Michèle Lefrançois, która jest autorką katalogu zbiorów. W utrzymaniu muzeum pomaga rodzina artysty oraz Towarzystwo Przyjaciół Muzeum.

Fondation Le Corbusier (1887-1965) znajduje się w dwóch willach: „La Roche” i „Jeanneret” wybudowanych przez Le Corbusiera w 1923 roku. Zostały otwarte dla publiczności po remoncie i adaptacji w latach 1968-1972. W pierwszej z nich znajduje się biblioteka, udostępniana również uczniom, w drugiej organizowane są wystawy sztuki. Wnętrza budynków stanowią interesujące przykłady architektonicznych koncepcji autora. Wprowadzone są też do nich stałe rzeźbiarskie elementy dekoracyjne.

Atelier-Musée Henri Bouchard (1875-1960) znajduje się w domu, w którym rzeźbiarz mieszkał i pracował od 1924-1960 roku. Muzeum zostało otwarte w 1926 r. i prowadzone było przez rodzinę artysty. W końcu 1984 r. przekazane zostało w darze Towarzystwu Przyjaciół Boucharda (Association des Amis d'Henri Bouchard), z zastrzeżeniem, że w razie jego likwidacji, spuścizna artysty przejdzie do zbiorów

państwowych. Obowiązuje też tu konsekwentnie przestrzegana zasada zachowania pracowni w takim kształcie, w jakim pozostawił ją twórca. Powoduje to pewne kłopoty organizacyjne, uniemożliwia wprowadzenie większych grup zwiedzających do niewielkich pomieszczeń, utrudnia też zapewnienie bezpieczeństwa zbiorów i utrzymania porządku. Możliwość poznania warsztatu rzeźbiarza z dużą liczbą rzeźb w różnych materiałach i różnych stadiach realizacji, narzędzi i form odlewniczych, stanowi atrakcję zarówno dla turystów, jak i artystów, czy historyków



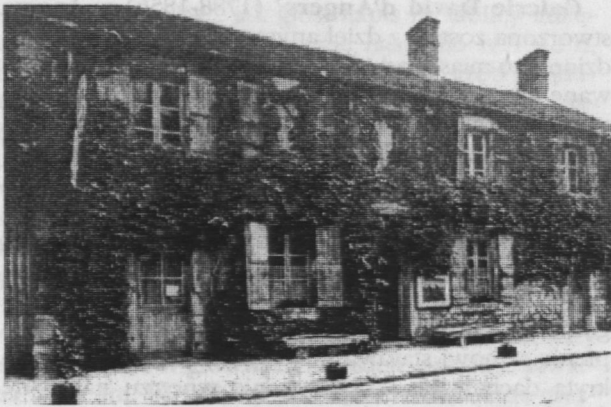
4. Barbizon, Musée Municipal de l'Ecole de Barbizon, rycina Ferdinanda Chaigneau 1894 - *Barbizon zimą*.
4. Barbizon, Musée Municipal de l'Ecole de Barbizon l'estampe de Ferdinand Chaigneau 1894 - *Barbizon en hiver*.

sztuki zainteresowanych twórczością Boucharda. Poza tym muzeum posiada wzorowo uporządkowane archiwum zawierające dokumenty i bogatą korespondencję, recenzje i książki. Towarzystwo wydaje foldery, informatory oraz pocztówki. Konserwatorem jest pani Marie Bouchard.

Twórczość Boucharda cieszy się dużym zainteresowaniem, jego prace znajdują się również w ekspozycjach renomowanych muzeów. Wiele jego monumentalnych dzieł zostało zrealizowanych. W samym Paryżu znajduje się dwadzieścia dziewięć, różnej wartości i znaczenia, pomników, nagrobków, posągów i płaskorzeźb zdobiących elewacje budynków. Do najbardziej znanych należą elewacja i dekoracja kościoła „Saint Pierre de Chaillot” (1937) przy Avenue Marceau, posągi „Rzeźbiarza” i „Architekta” flankujące wejście do Muzeum Luksemburskiego (1924), „Apollon” (1937) posąg na tarasie Palais de Chaillot, reliefy na pomniku Aristida Briand (1935) przed Ministerstwem Spraw Zagranicznych na Quai d'Orsay.

Le Musée Picasso (1881-1973) znajduje się w barokowym pałacu z XVII w., rekonstruowanym i adaptowanym na ten cel, w latach 1975-1985. Konserwatorem jest Jean Clair.

Po śmierci artysty, rodzina przekazała państwu część jego artystycznej spuścizny. Zapadła wtedy decyzja założenia w Paryżu muzeum Picassa. Poszukiwano budynku, odpowiedniego nie tylko wielkością, ale również harmonizującego z upodobaniami malarza, znanymi z wyboru własnych siedzib — starych i monumentalnych (np. zamek Boisgeloup, zamek Vauvernargues i inne). Wybór padł na Hôtel Salé



5. Barbizon, Oberża "Ganne", w której mieszkali i spotykali się artyści.

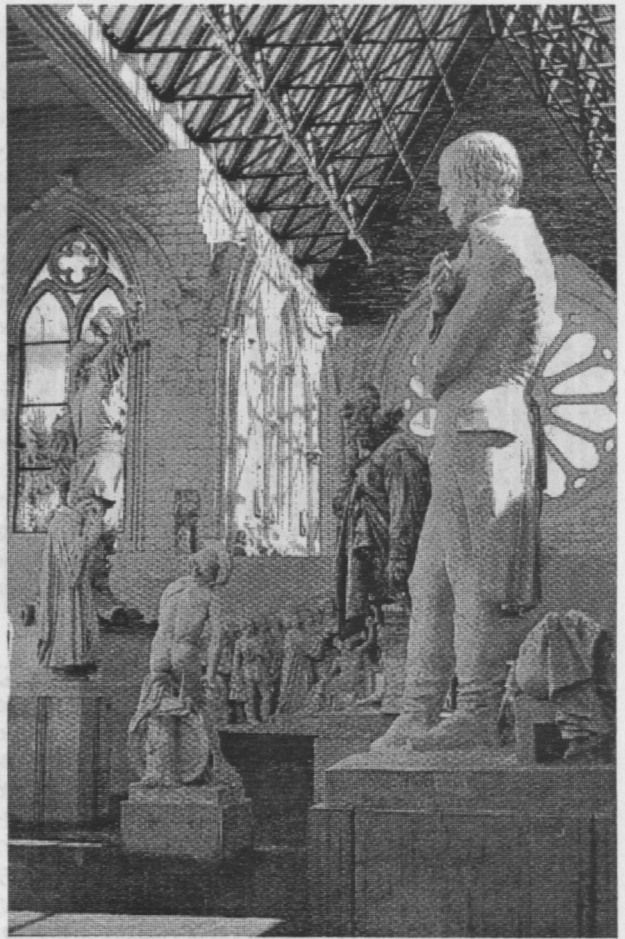
5. Barbizon, l'auberge "Ganne" dans laquelle les artistes habitaient et se recontraient.

z XVII w., jeden z najładniejszych pałaców w dzielnicy Marais, sercu historycznego Paryża. Kolekcja składa się z daru rodziny: 203 obrazów, 191 rzeźb, 16 kolarzy, 85 ceramik, około 3000 rysunków i grafik, dzieł ilustrowanych, manuskryptów oraz prac innych artystów i kolekcji sztuki pierwotnej. Zbiory muzeum uzupełniały obrazy Cézanna, Matissa, Braqua, Rousseau i innych malarzy. Ofiarowane przez Picassa w 1973 r. Louvrowi, oraz różne nabytki: dary, depozyty, zakupy. Ten unikatowy zbiór, eksponowany w nowoczesny, zaskakująco znakomity sposób, pozwala prześledzić twórczość Picassa w różnych jej aspektach od 1885-1972 roku.

Obrady 18 października poświęcone były referatom wygłoszonym przez przedstawicieli Francji, Włoch, Danii i Wielkiej Brytanii.

Następnego dnia uczestnicy konferencji zwiedzili **Musée Gustave Moreau**² (1826-1898), po którym oprowadzała pani Geneviève Lacambre, konserwator Musée d'Orsay, pełniąca jednocześnie funkcje kustosa tego muzeum, a następnie **Musée Bourdelle**³. Tutaj honory domu pełniła dyrektor muzeum, pani Rhodia Dufet-Bourdelle, córka artysty. Muzeum obejmuje pracownię, część domu mieszkalnego, dobudowane w latach pięćdziesiątych dwukondygnacyjne skrzydło z dużymi salami wystawowymi, loggią i tarasem oraz stary ogród, w którym eksponowane są rzeźby. Dzięki tej rozbudowie możliwe było zgromadzenie tutaj niemal wszystkich rzeźb, szkiców, obrazów i rysunków artysty. Działa przy muzeum, odznaczające się dużą aktywnością Société des Amies de Bourdelle, organizujące systematycznie wystawy czasowe i koncerty.

20 października ciekawą dyskusję, zainicjował Frank Atkinson, kurator **Thomas Bewick Museum** (grafik 1753-1828) w Cherryburn, w Wielkiej Brytanii. Muzeum to jest założone w rodzinnym domu artysty. F. Atkinson pokazał na prezencjach wiele przykładów aranżacji muzeów sławnych ludzi (one-



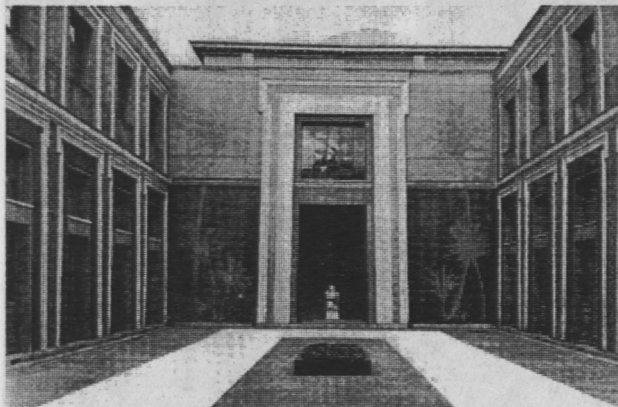
6. Galerie David d'Angers, wewnątrz kościoła Toussaint z rzeźbami artysty.

6. Galerie David d'Angers, l'intérieur de l'église des Toussaints avec les sculptures de l'artiste.

man-museums) znanych mu z terenu Wielkiej Brytanii, które różnią się od przedstawianych na kolokwium. Wywołana przez niego dyskusja dotyczyła m.in. spraw organizacyjnych i finansowych związanych ze statusem własnościowym muzeów, ich statutami i zakresami kompetencji. Uznano, że muzea znajdujące się w domach i pracowniach artystów, zakładane często przez nich samych, bądź zarządzane przez wskazanych w testamencie właścicieli, powinny być utrzymywane zgodnie z wolą twórców. Przypomniano słowa Moreau, który nazwał przekazaną państwu spuściznę: *sumą pracy i wysiłków w ciągu całego swego życia*. Twierdził, że dzieła rozproszone zginą, pozostawione w zespole dadzą wyobrażenie kim był on, jako artysta. Natomiast muzea zakładane w budynkach specjalnie na ten cel adaptowanych, których zbiory pochodzą często z zapisu artysty, powinny utrzymywać stałą ekspozycję jego prac, dokumenty i ikonografię. Życie artysty i jego myśl twórcza mogą być czytelne dzięki właściwej aranżacji ekspozycji. Podkreślano, że organizowane w niektórych muzeach biograficznych czasowe

wystawy należy merytorycznie wiązać z osobą artysty i jego twórczością.

W Le Mée-sur-Seine znajduje się muzeum rzeźbiarza **Henri Chapu** (1833-1891), w którym zgromadzone są jego dzieła, ofiarowane rodzinemu miastu. Po śmierci artysty były udostępnione w jego domu.



7. Kopenhaga, Muzeum Bertela Thorvaldsena, dziedziniec muzeum z grobem Thorvaldsena.

7. Copenhagen, Musée Bertel Thorvaldsen, la cour du musée avec le tombeau de Thorvaldsen.

W 1976 r. władze miasta podjęły budowę nowego nowoczesnego budynku, którego otwarcie odbyło się w 1977 roku. W stałej ekspozycji znajduje się około dziewięćdziesięciu rzeźb, kilkadziesiąt medalionów oraz grupa rysunków. Wzbogaca się zbiory zakupami, gromadzi dokumentację fotograficzną, wypożycza się dzieła H. Chapu na wystawy krajowe i zagraniczne.

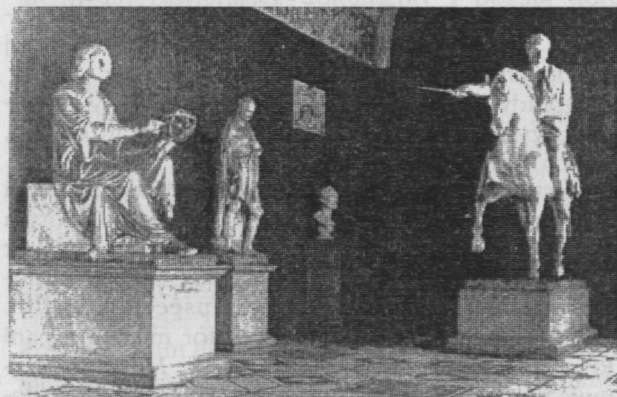
Henri Chapu należał do grupy znanych artystów — jak F. Rude, J.B. Carpeaux, którzy byli twórcami dekoracji gmachów i pomników publicznych i prywatnych Drugiego Cesarstwa i III-ej Republiki. Był profesorem École des Beaux-Arts w Paryżu i członkiem Académie des Beaux-Arts.

We wsi Barbizon⁴, położonej na skraju lasów Fontainebleau, istniała od lat trzydziestych XIX w. do 1875 r. kolonia artystów uprawiających malarstwo pejzażowe. Wieś zachowana jest w swym zasadniczym układzie i zabudowie. W domu i pracowni Thèodora Rousseau, twórcy i ideowego przywódcy grupy, założono **Musée Municipal de L'École de Barbizon**, w którym zgromadzone są obrazy i rysunki artystów od 1825 do ok. 1875 roku. Zbiory są wzbogacone darami i zakupami, co pozwoli zapewne spełnić życzenie organizatorów, stworzenia bogatego i autentycznego obrazu tego wyjątkowego wydarzenia w dziejach malarstwa, jakim była kolonia artystów w Barbizon. Istnieje także oberża Ganne, w której mieszkali artyści oraz domy i pracownie J.F. Milleta, N. Diaza i F. Chaigneau.

Wśród innych interesujących muzeów biograficznych, na których temat toczyła się dyskusja na uwagę zasługują:

Galerie David d'Angers⁵ (1788-1856) w Angers stworzona została z dzieł artysty ofiarowywanych rodzinemu miastu od 1811 roku. Były one przechowywane i częściowo eksponowane w miejscowym muzeum. Po śmierci rzeźbiarza, jego rodzina przekazała szkice, rysunki i pamiątki osobiste. Dla tej bogatej kolekcji liczącej: 30 figur, model frontonu Panteonu paryskiego, 110 biustów portretowych, 500 medalionów, oraz wymienione wyżej rysunki i pamiątki, znaleziono wspaniałą, wyjątkową przestrzeń ekspozycyjną. Odbudowano i adaptowano na ten cel ruiny gotyckiego kościoła w opactwie Toussaint. Jego sklepienie stanowi stalowa nowoczesna konstrukcja nakryta dachem ze szkła, co daje wnętrzu naturalne światło. Galeria została uroczystie otwarta przez prezydenta Mitteranda 22 maja 1984 r. i odznaczona europejską nagrodą muzeów. Skala tego wnętrza pozwoliła na wyeksponowanie modeli olbrzymich figur słynnych ludzi epoki, dla których artysta projektował pomniki i nagrobki. Uzupełniają wystawę bozetta, szkice i dokumentacja fotograficzna.

Gipsoteca e Casa Canoviana została założona w latach 1834-1836 w Possagno, rodzinnej miejscowości Antonia Canovy (1757-1822), a w 1853 r. przekazana została fundacji powołanej do zarządzania majątkiem Canovy, do którego należą ziemia, ogrrody, klasycystyczny budynek „Tempio” oraz dom rodzinny. Z inicjatywy brata artysty wybudowano obok domu galerię, do której przeniesiono dzieła z rzyms-



8. Kopenhaga, Muzeum Bertela Thorvaldsena, ekspozycja z modelami pomników Mikołaja Kopernika i Józefa Poniatowskiego.

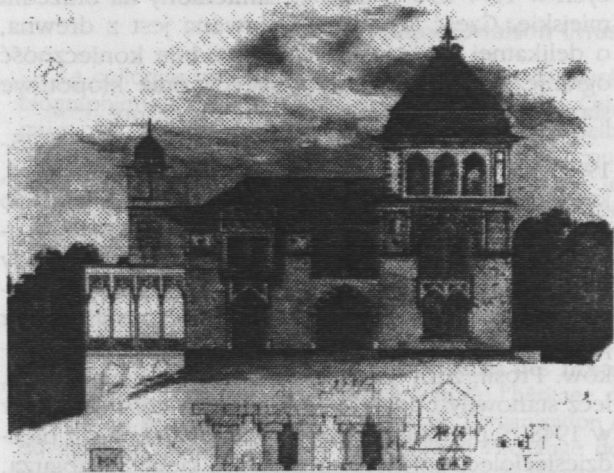
8. Copenhagen, Musée Bertel Thorvaldsen, l'exposition avec des modèles des monuments de Mikołaj Kopernik et Józef Poniatowski.

kiej pracowni. W Possagno znajduje się spuścizna artystyczna i pamiątki osobiste Canovy, natomiast listy i dokumenty posiada muzeum w Bassano.

Muzeum Bertela Thorvaldsena⁶ (1770-1844) w Kopenhadze jest własnością miasta, któremu w 1837 r. artysta przekazał w darze swoje prace, kolekcję dzieł sztuki oraz zasoby finansowe, w celu utworzenia muzeum. Po powrocie do Kopenhagi z Rzymu, gdzie przebywał przez prawie czterdzieści lat, podjęto budowę reprezentacyjnego gmachu z funduszy królów Danii, miasta i „przedstawicieli

wszystkich stanów”, jak głosi napis na tablicy umieszczonej na fasadzie. Otwarcie nastąpiło w 1848 r., już po śmierci B. Thorvaldsena, którego grób znajduje się na dziedzińcu muzeum. Zbiory obejmują posągi, oryginalne modele rzeźb, odlewy, kilka rzeźb przekutych w marmurze, repliki wykonane w marmurze przez innych artystów, szkice, rysunki i pamiątki osobiste. Eksponowane w tym muzeum zbiory Thorvaldsena zawierają sztukę starożytną, odlewy rzeźb antycznych, obrazy, akwarele, rysunki, miedzioryty i bibliotekę.

Urządzenie wnętrza i układ ekspozycji pozostały nie zmienione w głównych zarysach, od czasu otwarcia muzeum. W 1970 r. w związku z dwusetną rocznicą urodzin B. Thorvaldsena, odrestaurowano i na nowo urządzono kondygnację przyziemia, dostosowując ją stylistycznie do tych części budynku, które aranżowane były według projektu artysty, lub zgodnie z jego życzeniem.



9. Hudson, Muzeum Frederic Edwin Church's "Olana", projekt domu E. Church'a ok. 1870 r.

9. Hudson, Musée Frederic Edwin Church's "Olana", le projet de la maison de E.Church env. 1870.

wując ją stylistycznie do tych części budynku, które aranżowane były według projektu artysty, lub zgodnie z jego życzeniem.

Sir John Soane's Museum w Londynie. John Soane (1770-1844) znany architekt, który wykształcił całe pokolenie uczniów, gromadził w swoim domu rysunki i makiety prac oraz kolekcję dzieł sztuki. W 1833 r. podjął aranżację ekspozycji zbiorów, a otwarcie muzeum odbyło się w 1837 roku. Cieszy się ono dużym zainteresowaniem architektów, w związku z obchodzoną niedawno 150 rocznicą śmierci Soane'a. Projektowany podział zbiorów pomiędzy inne londyńskie muzea nie znalazł poparcia, postanowiono więc pozostawić muzeum w kształcie stworzonym przez fundatora.

The Ruskin's Museum⁷ w Sheffield. John Ruskin (1819-1900) był krytykiem i teoretykiem sztuki, pierwszym profesorem historii sztuki uniwersytetu w Oxfordzie. Był admiratorem malarstwa współczesnych

mu prerafaelitów i W. Turnera — kolekcjonował ich prace. Pisał poezję i fantastyczne utwory literackie. Interesował się reformą stosunków społecznych i temu była poświęcona jego publicystyka. Zgromadził grupę zwolenników i współpracowników i utworzył w 1871 r. „Cech św. Jerzego” propagujący przywrócenie rzemiosłu ustroju cechowego, a w 1875 r. muzeum cechowe w Walkey. Kolekcja Ruskina licząca dwanaście tysięcy eksponatów została przeniesiona do Sheffield, do budynku przeznaczonego na ten cel przez władze miasta. The Ruskin's Museum otwarto w 1985 r. Istniejący dotąd „Cech św. Jerzego” („The Guild of St. George”) jest właścicielem kolekcji, natomiast władze miasta finansują muzeum. Znajdują się w nim pamiątki po J. Ruskinie, jego prace literackie, kaligrafowane teksty jego utworów, rysunki. Specjalną salę poświęcono W. Turnerowi, inne zajmuje galeria obrazów, rycin, biblioteka i sala wykładowa. Starano się zaaranżować ekspozycję w dawnym kształcie, ukazać przykłady zainteresowań, aspiracji i ideałów Ruskina — jego widzenia świata.

William Turner (1775-1851) urządził swój dom przy Queen Street w Londynie z myślą o przyszłym muzeum, spisał też wskazówki dotyczące organizacji przyszłej ekspozycji jego prac. **Turner's Gallery** wielokrotnie zmieniała swoją siedzibę. Najpierw przeniesiona została z domu artysty do Marlborough House, a w 1861 r. znalazła się w National Gallery na Trafalgar Square. W 1884 r. dzieła tej kolekcji uległy rozproszeniu, następnie umieszczono je w skrzydle Duveen należącym do Tate Gallery, ostatecznie od 1987 r. znajdują się w skrzydle Clore. National Gallery nie zastosowała się do życzeń artysty, mówiących między innymi o tym, że wszystkie wykonane przez niego obrazy powinny być wystawione razem, wprowadzając do ekspozycji jedynie niektóre z jego najlepszych prac. Sytuacja ta uległa zmianie po utworzeniu oddzielnej galerii Turnera w Tate Gallery, lecz wszystkich popełnionych błędów nie udało się uniknąć.

Powyższy referat wywołał ożywioną dyskusję, w której poruszano problemy muzeów jednego artysty (the artist's museum), w odróżnieniu od muzeów znajdujących się w domach i pracowniach twórców (the artist's home).

Musée Gustave Moreau (1826-1989) w Paryżu znajduje się w domu, w którym od 1852 r. do śmierci mieszkał i pracował artysta. Już w 1862 r. zaczął myśleć o utworzeniu swego muzeum, by dzieła jego życia nie uległy rozproszeniu. W tym celu dokonywał wielu przeróbek wnętrza, zaprojektował stelaże, również dla rysunków i szkiców. Namalował kopie kilku wcześniej sprzedanych obrazów, a inne tworzył w wielkościach odpowiadających projektowanej ekspozycji. W 1897 r. przekazał państwu w darze budynek, dzieła i pamiątki osobiste. W 1903 r. odbyła się inauguracja muzeum, pozostającym do dzisiaj w tym samym kształcie. Obecnie opieka nad muzeum nale-

ży do Musée d'Orsay, istnieje też towarzystwo przyjaciół Moreau.

Frederic Edwin Church's „Olana” w Hudson, w stanie Nowy Jork. Muzeum malarza F.E. Churcha (1826-1900) urządzone jest w domu artysty, położonym w pięknej okolicy, która była tematem jego pejzaży. Do roku 1964 dom należał do synowej artysty, a po jej śmierci, po długich pertraktacjach prawnych, stał się własnością stanu Nowy Jork. Założono też towarzystwo zajmujące się sprawami muzeum i wspierające je finansowo.



10. Warszawa, Muzeum Xawerego Dunikowskiego w Królikarni.
10. Varsovie, Musée Xawery Dunikowski au palais „Królikarnia”.

Leighton House w Londynie, to dom i pracownia Frederica lorda Leightona (1830-1896), malarza i rzeźbiarza, otwarte dla zwiedzających po jego śmierci. Od 1926 r. stanowi własność władz dzielnicy Kensington. Jest charakterystycznym przykładem luksusowego londyńskiego domu z drugiej połowy XIX w., z wystrojem wzorowanym na motywach z dalekiego wschodu, m.in. ze wspianiałym arabskim holem oraz salonem, w którym F. Leighton urządzał wieczory muzyczne. W salonie tym organizowane są również dzisiaj koncerty i odczyty. W okresie, kiedy muzeum było zarządzane przez prawnych pełnomocników artysty; dla pokrycia wydatków sprzedano meble i zmieniono wystrój niektórych wnętrz. Obecnie w jednej z sal prezentowane są zespoły bogatej kolekcji rysunków Leightona, w innych organizuje się wystawy młodych artystów.

Zornlingarna w Mora w Szwecji stanowi kolekcję prac własnych i zbiorów sztuki, które wraz z budynkami, parkiem i majątkiem ziemskim malarz Anders Zorn (1860-1920) i jego żona przekazali państwu. W jednym z budynków urządzone jest muzeum, dom mieszkalny pozostawiony jest w niezmiennym stanie. W parku znajduje się pracownia artysty, a nad jeziorem Siljan muzeum plenerowe. Środki finansowe na utrzymanie tego zespołu pozostawił Zorn w gestii uniwersytetu w Uppsali, uzyskano zwolnienie z wszelkich podatków. Muzeum przycią-

ga wielu zwiedzających pomimo, że odległość od Uppsali wynosi dwieście osiemdziesiąt kilometrów.

Muzeum Emanuela Vigelanda (1875-1948) w Oslo, malarza i rzeźbiarza, brata słynnego rzeźbiarza Gustava, którego muzeum i park z ekspozycją plenerową znajdują się również w tym mieście, otwarte zostało w 1948 r. w pracowni artysty. Ściany wnętrza pokrył artysta osmiuset metrami kwadratowymi fresków, co uniemożliwia eksponowanie na nich innych prac. Dobudowano więc specjalne pomieszczenie, w którym wystawia się rysunki, szkice i obrazy. Muzeum i zbiorami opiekuje się fundacja złożona z członków kilku rodzin, między innymi Vigelandów, pomocy finansowej udziela również państwo.

Bror Hjorths Hus w Uppsali, w Szwecji, to dom mieszkalny z pracownią rzeźbiarza i malarza B. Hjorthsa (1894-1968), który został otwarty dla zwiedzających w 1977 r., a w 1987 r. zamieniony na muzeum miejskie. Część domu wybudowana jest z drewna, o delikatnej konstrukcji, co powoduje konieczność ograniczenia liczby zwiedzających oraz kłopotliwe starania o fundusze na kosztowne remonty.

Muzeum Xawerego Dunikowskiego (1875-1964), Oddział Muzeum Narodowego w Warszawie⁸, które na kolokwium reprezentowałam, należy do grupy muzeów jednego artysty. Koncepcja jego utworzenia powstała już w latach 1946-1947, kiedy X. Dunikowski przedstawił dyrektorowi Muzeum Narodowego w Warszawie prof. St. Lorentzowi zamiar przekazania w darze swoich rzeźb, obrazów i rysunków. Prosił, żeby prace te nie zostały rozproszone, lecz stanowiły oddzielną galerię. Dar został przyjęty w 1948 r., po jubileuszowej wystawie, z okazji pięćdziesięciolecia pracy twórczej wielkiego rzeźbiarza, najpierw w Krakowie, a potem w Warszawie. Rozważano, gdzie można by urządzić stałą ekspozycję dzieł, zgodnie z życzeniem twórcy. Wybór padł na Królikarnię, zabytkowy zespół pałacowo-parkowy z końca XVIII w., zniszczony w czasie działań wojennych. Przystąpiono do jego odbudowy, jednakże X. Dunikowski nie doczekał jej ukończenia. Muzeum zostało otwarte dopiero w pierwszą rocznicę jego śmierci — 26 stycznia 1964 roku. Zbiory uzupełniła spuścizna artysty przekazana testamentem z 1963 r. oraz dzieła znajdujące się już wcześniej w Muzeum Narodowym i Ministerstwie Kultury i Sztuki; wpłynęły też dary i depozyty od osób prywatnych. Ekspozycję zaaranżowano w jedenastu salach parteru i pierwszego piętra, w układzie chronologicznym, poczynając od rzeźb powstałych w końcu XIX i początku XX wieku. Osobne sale zajęły „Kobiety brzemienne” i „Madonna”, a na piętrze cykl obrazów „Oświęcim” oraz pamiątki z pracowni i mieszkania Dunikowskiego. W ciągu prawie trzech lat urządziliśmy — dużym nakładem pracy i kosztów — w kondygnacji przyziemia sale studyjne, w których umieściliśmy cykl „Głów wawelskich”, rzeźby religijne,

modele i szkice pomników m.in. Józefa Piłsudskiego, kopie i repliki. Sale te były udostępniane nie tylko studentom, ale wszystkim zainteresowanym twór-

Przypisy

1. A. Dulewicz, *Słownik sztuki francuskiej*. Warszawa 1986 s. 213.
2. *ibid.* s. 61.
3. *ibid.* s. 289; Z. Żygulski jun., *Muzea na świecie*. Warszawa 1982 s. 95-96.
4. A. Dulewicz, *op. cit.* s. 34-35.
5. *ibid.* s. 113-114 (mówi o pracach Davida d'Angers w Musée des Beaux-Arts w Angers).

Aleksandra Kodurowa

Le colloque „Maison (Musée) Monument de l'Artiste” à Paris 1990

Le colloque international consacré au sujet du musée biographique a eu lieu le 17-21 octobre 1990 à Paris. Celui qui a conçu l'idée et a organisé le colloque a été M. Selby Whittigham de la Galerie Turner à Londres. Il a acquis quelques personnes intéressées qui l'ont aidé dans les travaux d'organisation. On a aussi créé le Comité d'Honneur. Le registre comprenait environ 400 musées biographiques du monde entier, organisés dans les ateliers et les appartements des artistes ou bien dans les bâtiments arrangés ou spécialement bâtis pour pouvoir exposer leurs oeuvres. Ces bâtiments ont été édifiés grâce aux fondations d'état des villes natales des artistes ou bien grâce aux sociétés prenant soin de l'héritage de l'artiste. La connaissance de l'histoire, de l'organisation et du développement des musées choisis et l'échange des expériences ont été le but de ce colloque. Les 47 directeurs et employés des musées des 15 pays y ont pris part. Ils sont venus du Danemark, Finlande, Espagne, Hollande, Islande, Israël, Norvège, Pologne, Allemagne de Ouest, République de l'Afrique du Sud, Etats Unis, Suède, Angleterre, Italie. Il y avait aussi des invités de l'Université et des musées de Paris.

Le programme comprenait 13 discours, les visites des musées à Paris et à ses environs, deux excursions et la discussion finale.

Dans les discours on a présenté des musées suivants: Galerie David d'Angers à Angers, France; Fondazione

czością Dunikowskiego. Organizowaliśmy wystawy krajowe i zagraniczne oraz czasowe w salach muzeum m.in. prac uczniów Dunikowskiego.

6. Z. Żygulski jun., *op. cit.* s. 88, 96, il. 82; Z. Żygulski jun., *Muzea biograficzne wielkich artystów* [w:] „Muzealnictwo” 1989 nr 32 s. 31.
7. Z. Żygulski jun., *Muzea na świecie*, *op. cit.* s. 69.
8. A. Kodurowa, *Xawery Dunikowski. Rzeźby-Obrazy-Rysunki*. Katalog, Muzeum im. Xawerego Dunikowskiego. Warszawa 1975; A. Kodurowa, *Muzeum imienia Xawerego Dunikowskiego w Królikarni* [w:] *Rzeźba polska, Rocznik 1986*. Centrum Rzeźby Polskiej w Orońsku, 1989 s. 94-112.

Canova à Possagno, Italie; Musée Thorvaldsen à Copenhague; Sir John Soane's Museum à Londres; Ruskin Gallery Sheffield, Angleterre; Turner's Gallery à Londres; Musée Gustave Moreau à Paris; Frederic Edwin Church's „Olana” à Hudson, Etats Unis; Leighton House à Londres; Zornsamligarna à Mora, Suède; Emanuel Vigeland Museum à Oslo; Thomas Bewick Museum à Cherryburn, Angleterre. A Paris nous avons visité: Musée-Jardin Paul Landowski, Atelier-Musée Henri Bouchard, Fondation Le Corbusier — La Roche et Jeanneret, le Musée Picasso, Musée Gustave Moreau, Musée Bourdelle.

On a organisé l'excursion aux environs de Fontainebleau, au Mée-sur Seine, la ville natale du sculpteur Henri Chapuet, au village de Barbizon — au Musée Municipal de l'Ecole de Barbizon.

Avant la fin du colloque la discussion a eu lieu. Elle concernait, entre autres, les problèmes financières et d'organisation liés avec la situation juridique des musées, avec leurs droits de propriété, avec leurs règlements et compétences.

Le Musée Xawery Dunikowski, qui fait partie du Musée Nationale à Varsovie a été ouvert en 1965 dans le palais classique de la fin du XVIIIème siècle reconstruit après la guerre. Les oeuvres et les souvenirs personnels y ramassés sont le don de l'artiste transmis en 1946-1947 et 1963.