

Piwocka, Elżbieta

Muzeum Historyczne m.st. Warszawy : Dział Rzemiosła Artystycznego i Pamiątek Historycznych

Almanach Muzealny 6, 429-447

2010

Artykuł został zdigitalizowany i opracowany do udostępnienia w internecie przez Muzeum Historii Polski w ramach prac podejmowanych na rzecz zapewnienia otwartego, powszechnego i trwałego dostępu do polskiego dorobku naukowego i kulturalnego. Artykuł jest umieszczony w kolekcji cyfrowej bazhum.muzhp.pl, gromadzącej zawartość polskich czasopism humanistycznych i społecznych oraz w kolekcji mazowieckich czasopism regionalnych mazowsze.hist.pl.

Tekst jest udostępniony do wykorzystania w ramach dozwolonego użytku.

ra. Syrena została przedstawiona zgodnie z przyjętym wyobrażeniem godła herbowego Warszawy - ze skrzyconym spiralnie łuskowatym ogonem, uzbrojona w miecz i tarczę. Rzeźbę ustawiono w 1855 r. pośrodku basenu, na podwyższeniu naśladowującym skałę, później zmienionym na postument z piaskowca. Po likwidacji basenu, posąg przeniesiono w 1929 r. na teren klubu sportowego „Syrena” przy ul. Solec; w latach 1951-1970 stał w Parku Kultury na Powiślu. W 1972 r. został umieszczony na skarpie Wieży Marszałkowskiej w obrębie murów obronnych Starego Miasta. Powtarzające się akty wandalizmu, niweczące efekty kolejnych konserwacji, spowodowały przeniesienie rzeźby w pierwotne miejsce, gdzie została ustawiona na nowym cokole pośrodku wodotrysku (1999). Jak czas pokazał, nie zapewniło to figurze bezpieczeństwa. Odrestaurowana trafiła na podwórko Muzeum Historycznego m.st. Warszawy, a na jej miejscu stanęła kopia.

Lit.: A. Melbechowska-Luty, *Konstanty Hegel - rzeźbiarz warszawski*, „Biuletyn Historii Sztuki” 1978, nr 3, s. 335, 339; W. Głębocki, *Warszawskie pomniki*, Warszawa 1990, s. 52-53.

DZIAŁ RZEMIOSŁA ARTYSTYCZNEGO I PAMIĄTEK HISTORYCZNYCH

oprac.: Elżbieta Piwocka

W omawianym okresie zbiory Działu powiększyły się o 1174 pozycje inwentarzowe, z czego blisko 2/3 to dary osób prywatnych. Większość stanowią obiekty codziennego, domowego użytku: stroje, galanteria, bibeloty, wyroby rzemieślnicze i przemysłowe, słowem rzeczy zwyczajne. Ważne nie tyle dla walorów estetycznych, ile ze względu na przesłanie historyczne, emocjonalne i poznawcze.

Wśród pozyskanych muzealiów nie brak też oczywiście znaczących przedmiotów artystycznych. Wzbogaciła się niemal każda z kolekcji wchodzących w skład zbioru rzemiosła i pamiątek i w każdej wskazać można obiekty godne uwagi.

SREBRA

Stanowią w tym zbiorze najcenniejszy element. Gromadzone od lat wyroby złotnicze warsztatów warszawskich z XVIII, XIX i XX w. - są chlubą i ozdobą ekspozycji stałej Muzeum. Publikowane były w dwóch edycjach



8. Imbryk z wyobrażeniem antycznych bóstw morskich, Karol Jerzy Lilpop, Warszawa, lata 20. XIX w.



9. Buliera empirowa, Karol Jerzy Lilpop, Warszawa, lata 20. XIX w.

katalogu opracowanego przez p. Halinę Myszkówną-Lileyko¹ i w pojedyn-
 czych notach katalogowych ważniejszych wydawnictw MHW².

Ostatnio zbiór znacznie się poszerzył. Dzięki dotacji Ministerstwa Kul-
 tury i Dziedzictwa Narodowego udało się w 2007 r. zakupić od prywatnych
 właścicieli liczący 48 pozycji (nr inw. MHW 26805/a-b - 26851) zespół sre-
 ber warszawskich z XVIII i XIX w. wraz z kilkoma obiektami z innych ośrod-
 ków złotniczych.

Najbogatszy zestaw - to reprezentujące wysoki poziom złotnictwa wyroby
Karola Jerzego Lilpopa (1781-1833) oraz jego sukcesorów (27 poz.) z lat 20.
 i 30. XIX w.: cukiernica, solniczki, imbryki, kubki, lichtarze, sztucce - o gładkich,
 prostych, eleganckich formach utrzymanych jeszcze częściowo w duchu póź-
 nego klasycyzmu, ale już także z elementami dekoracji empirowej³: figurkami
 delfinów i lwów, nakładanymi plaketami z postaciami mitologicznymi, moletow-
 anymi taśmami z motywem palmetek, liści laurowych i winnej latorośli.

Dobrym przykładem może tu być **imbryk z wyobrażeniem antycznych**
bóstw morskich (nr inw. MHW 26805/a-b), wsparty na cokolicu z pasem or-
 namentu palmetowego. Kulisty brzusiec naczynia ozdobiony jest plaketami
 z reliefowym przedstawieniem Neptuna z trójzębem i Amfitryty na delfinie,
 a esowaty dziobek -motywem maskarona i liry (wys. 19,3 cm, szer. 30 cm,
 średnica podstawy 10,2 cm, waga 1.018 g). Na spodzie w podłużnym owalu
 znajduje się bita cecha złotnika „Lilpop”, a w kwadracie - próba srebra „12”.

Najbardziej okazała w kolekcji jest **buliera empirowa** (nr inw. MHW
 26806/a-d) z kulistym, gładkim, opasany laurowym ornamentem imbry-
 kiem wspartym na trójnożnym statywie dekorowanym głowami baranów
 i moletowanymi pasami plecionki (wys. 38 cm, szer. 30 cm, głęb. 22,5 cm,
 waga 2.312 g.). Cechy złotnika: „Lilpop i „CL” [Carl Lilpop] umieszczone są na
 obu elementach naczynia.

Są tu także dzieła mistrzów klasycyzmu doby stanisławowskiej - gładkie
 półmiski dekorowane perłkowym otokiem, lichtarze i solniczki: **Jana Jerze-
 go Bandaua I** (ok. 1736-1816) (2 poz.), **Jana Jerzego Bandaua II** (1778-1828)
 (4 poz.) i **Jana Macieja Schwartza** (1772-1828) (3 poz.) a ponadto złotników
 pierwszej połowy XIX w. - łyżki, solniczki i koszyki: **Feliksa Jana Schwartza-
 Szwarcze** (1807-1838) (1 poz.), **Karola Filipa Malcza** (1797-1867) (3 poz.) i
Macieja Nowakowskiego (czynnego w l. 20.-50. XIX w.) (2 poz.).

Szczególnie cenne są dla Muzeum obiekty warszawskich pracowni z koń-
 ca XVIII w., dotychczas w zbiorze niereprezentowanych: solniczka z łódko-
 wata, złożoną czarką na romboidalnej podstawie **Jana Plischa**⁴, sygnowana

¹ H. Myszkówna, *Srebra warszawskie XVIII i XIX w. w zbiorach Muzeum Historycz-
 nego*, Warszawa 1973; H.Lileyko, *Srebra warszawskie w zbiorach Muzeum Historycz-
 nego m.st. Warszawy*, Warszawa 1979.

² *Album Warszawski, Obraz miasta w zbiorach Muzeum Historycznego m.st. War-
 szawy*, Warszawa 2000; *Dary i darczyńcy, 70 lat Muzeum Historycznego m.st. War-
 szawy*, katalog wystawy jubileuszowej, Warszawa 2006.

³ H. Lileyko, jw., s. 14.

⁴ H. Myszkówna, jw., s. 94, poz. 337: złotnik zam. w 1792 r. przy ul. Nowolipie nr hip.
 2415 (AGAD WE 17).



10. Kosz na owoce do apartamentów z zastawy Hotelu Polonia, Christofle, St. Denis k. Paryża, 1912 r.

literami „IP” w owalu (nr inw. MHW 26849) oraz szkatułka prostopadłościenna, zdobiona pasem perełek Jana Bernarda Millera⁵, z sygnaturą „IBM” w prostokącie (nr inw. MHW 26850).

W zbiorze znalazły się ponadto: paterka Jana Radeckiego z Poznania (czynnego w latach 1815-1837), para solniczek Michała Leksyckiego z Krakowa (1763-1798), czajnik Aleksandra Iljicza Jaszinkowa z Petersburga (czynnego w latach 1795-1826) oraz kafetierka monogramisty „BB” (XVIII/XIX w.).

PLATERY

W 2008 r. Muzeum zakupiło interesującą kolekcję platerów (ostatnie ćwiećwiecze XIX i początek XX w.) z zastawy hoteli „Europejskiego” i „Polonia” w Warszawie – imbryki, cukiernice, kosz, patery, podgrzewacze do półmisek etc. (13 poz.) (nr inw. MHW 27086/a-b – 27098/1-2); wszystkie wykonano na zamówienie w renomowanej francuskiej firmie „Christofle” z St. Denis pod Paryżem⁶.

Wyjątkowo ekspozycyjnym obiektem jest wyprodukowany w 1912 r. **kosz na owoce** (nr inw. MHW 27096), na czterech kulkowych nóżkach, owalny, z ażurowym korpusem uformowanym z przeplatających się arkadek i wy-

⁵ Tamże, s. 90, poz. 284: złotnik zam. w 1792 r. przy ul. Leszno nr hip. 658 (AGAD WE 15).

⁶ *Christofle, 150 Ans d'Orfèverie*, [Paris] 1991. Założycielem firmy istniejącej od 1830 r. do dzisiaj był Charles Christofle (1805-1863); zakład początkowo nastawiony na prace jubilersko-złotnicze – przekształcił się w fabrykę wyrobów srebrnych i platerowanych; w 1842 r. pozyskał licencję na platerowanie techniką galwaniczną od znanej angielskiej firmy Elkington z Birmingham.



11. Komódka 3-szufladowa, Warszawa?, czwarta ćwierć XIX w.

sokim, łukowatym pałąkiem z dwóch wiązek różeg liktorskich połączonych pośrodku rozetą. Na korpusie z jednej strony grawerowany jest napis: „Hotel Polonia” ujęty laurowym wieńcem, a po drugiej stronie znajduje się wybity napis: „REST. POD BUKIETEM / FILIA III”. (biały metal srebrzony, wys. 29 cm, dł. 46,5 cm, szer. 22,5 cm). Na spodzie widnieją oznaczenia: „CHRISTOFLE” w prostokącie i znak firmowy - owal w prostokącie, z dwuszalkową wagą, gwiazdkami, gałązkami lauru i literami „CC” przedzielonymi wyobrażeniem pszczołki.

MEBLE, INSTRUMENTY

W projektowaniu wnętrz muzealnych, zarówno w przypadku ekspozycji stałej, jak i wystaw czasowych istotną rolę odgrywają meble, które nawiązując do maniery i klimatu epoki, tworzą ramy dla tematu, któremu poświęcona jest dana prezentacja. Niestety, ceny antykwaryczne stylowych mebli przekraczają na ogół możliwości finansowe Muzeum, co ogranicza zakupy w tej dziedzinie.

Z wielką wdzięcznością przyjęty został przez Muzeum dar z zapisu testamentowego mec. Jerzego Tadeusza Pręczkowskiego, przekazany w 2006 r. przez jego siostrę p. Zofię Chwilczyńską. Donacja objęła całe wyposażenie salonu - **komplet mebli w stylu Ludwika Filipa**, z drewna orzechowego, z obiciami gobelinowymi (nr inw. 26539/1-7): stół z prostokątnym blatem o faliście wykrojonych krawędziach, osadzony na czwórnogu i masywnym,



12. Fotel-sedes z nocnikiem porcelanowym, XIX/XX w.

cylicylnicznym trzonie; para foteli i cztery krzesła (Polska, l. 70. XIX w.); **stolik do robótek, tzw. „niciak”** (nr inw. MHW 26541), wsparty na trójnogu, z prostokątnym blatem i dwiema szufladkami, wykonany z drewna liściastego w okleinie z mahoniu piramidowego (Polska, l. 70.-80. XIX w.); **komódkę 3-szufladową** (nr inw. MHW 26542) na czterech wysokich, kabriolowych nóżkach, z trapezowatym blatem i faliście wybrzuszonym frontem, z mahoniu i drewna czernionego (Polska, ostatnie ćwierćwiecze XIX w.). Wraz z meblami Muzeum otrzymało też uzupełniającą wystrój salonu mosiężną lampę gabinetową i 5-ramienny żyrandol, a także zegar kominkowy (zob. ZEGARY).

W r. 2008 odnotować trzeba dwa udane zakupy sprzętów o zastosowaniu „medyczno-higienicznym”. Jednym z nich jest – co trafia się niesłychanie rzadko – sygnowany mebel warszawski z przełomu lat 20. i 30. XX w.: **łóżko metalowe, szpitalne** (nr inw. MHW 27122) na opatrzonych rolkami nogach, z rozpiętą na sprężynach siatką i przyczółkami z pionowych, metalowych prętów zwieńczonymi w narożach gładkimi kulami (wys. 120cm, dł. 193 cm, szer. 94 cm), mające na metalowej, firmowej plakietce napis „Towarzystwo Akcyjne KONRAD i JARNUSZKIEWICZ”.

Firmę założył w 1871 r. przemysłowiec **Gustaw Konrad** (1841-1905)⁷ do spółki z W. Gostyńskim i W. Strońskim, przy ul. Ciepłej 12, jako fabrykę wyrobów metalowych. W 1884 r. współdziałowcem został **Piotr Jarnuszkiewicz**.

Z końcem XIX w. przedsiębiorstwo p.n. „Towarzystwo Akcyjne Zakładów Wyrobów Metalowych KONRAD, JARNUSZKIEWICZ i S-ka” objęło również tereny przy ul. Grzybowskiej 19. Produkowano głównie meble żelazne dla szpitali, jak czytamy w reklamie z 1910 r.⁸: „[...] łóżka z materacami metalowymi różnych typów, szafki nocne, stoły chirurgiczne i ginekologiczne, taborety stałe i wykręcane, szafy oszklone hermetycznie i stoliki do narzędzi chirurgicznych [...], umywalnie pedałowe z flaszkami do płynów, nosze ręczne i na kółkach[...]”. Zakład zatrudniał 400 robotników, posiadał filie w Moskwie i Petersburgu. Po I wojnie „Towarzystwo Akcyjne KONRAD i JARNUSZKIEWICZ” kontynuowało produkcję, z załogą liczącą 760 pracowników. W czasie II wojny, w latach 1942-1944, w budynkach firmy istniała konspiracyjna fabryka „Polski Sten”. W 1947 r. odbudowaną po zniszczeniach wojennych firmę upaństwowiono: funkcjonowała jako „FAMED” – Warszawskie Zakłady Wyrobów Metalowych. W r. 1967, połączona z Fabryką Aparatur Rentgenowskich przy ul. Markowskiej na Pradze, jeszcze raz zmieniła nazwę na „FARUM” – Fabryka Aparatury Rentgenowskiej i Urządzeń Medycznych.

Drugi zakup (w Galerii „DESA-Unicum”) – to mebel, z którego korzystano w czasach, kiedy nie w każdym domu czy mieszkaniu istniała toaleta; przydatny też był z uwagi na wygodę osób starszych i chorych. Jest to mianowicie wykonany z drewna bukowego *fotel-sedes* (nr inw. MHW 27099/1-2) z ażurowym oparciem i kolistym wycięciem w siedzisku zasłanianym ruchomą, drewnianą żaluzją, opatrzony z boku po prawej stronie oskrzynienia drzwiczkami do wsuwania nocnika (wys. 83,5 cm, szer. 58 cm, głęb. 45 cm). Powstał zapewne na przełomie XIX i XX w.

Muzeum dość często otrzymuje oferty zakupu lub przekazu dużych instrumentów muzycznych – pianin i fortepianów. Z propozycji takich trudno jednak korzystać: na salach ekspozycyjnych jest już kilka fortepianów, a odpowiedniej powierzchni magazynowej brak. Komisja Zakupu Muzealiów podjęła jednak w 2004 roku decyzję o zakupie w Galerii „REMPEX” niewielkiej *fisharmonii*, tzw. *organopianu* (nr inw. MHW 25997) firmy **Andrzeja Kupisa** w Warszawie, z początku XX w., w drewnianej obudowie z intarsją o motywie wiązanki kwiatowej (wys. 83 cm, szer. 73 cm, głęb. 35 cm). Wewnątrz instrumentu umieszczona jest papierowa naklejka w ramce, z napisem: „WYTWÓRNIA HARMONJI / Polskich, Wiedeńskich, Włoskich i tp. / ANDRZEJ KUPIS / WARSZAWA, BEDNARSKA 21”.

Rok później Muzeum zakupiło w antykwaracie „MDM – Dzieła Sztuki i Antyki” – drugą *fisharmonię* (nr inw. MHW 26193), z mechanizmem firmy niemieckiej „**Spaethe-Orgel**”, w orzechowej obudowie warszawskiego zakładu „**Alois Kewitsch, Varsovie, Pianos & Orgues**”, mieszczącego się

⁷ E. Szulc, *Cmentarz Ewangelicko-Augsburski w Warszawie*, Warszawa 1989, s. 291-292.

⁸ [Kalendarz] *Na Pogotowie Ratunkowe*, Warszawa 1910, s. 12 – reklamy.

przy ul. Marszałkowskiej 119, a od 1910 r. przy ul. Chmielnej 43⁹. Instrument posiada interesującą proveniencję: należał do parafii kościoła ewangelicko-augsburskiego pw. Trójcy Świętej. Nabył go w 1901 r. na potrzeby świątyni pastor **August Karol Loth** (1869-1944), znany działacz społeczny i charytatywny, współtwórca założonego w 1906 roku Gimnazjum im. Mikołaja Reja w Warszawie, współredaktor *Melodii do niemieckiego i polskiego kancjonatu Kościoła Ewangelicko-Augsburskiego w Królestwie Polskim* i kilku czasopism ewangelickich, wielki patriota polski, więziony przez Niemców w czasie II wojny światowej¹⁰.

CERAMIKA

Dział pozyskał w omawianym okresie sporo eksponatów z tej dziedziny. W 2004 r. zakupiono w Domu Aukcyjnym „Willa Struve’go” dwa obiekty o charakterze pamiątek wyrażających nastroje patriotyczne Polaków w latach poprzedzających I wojnę światową. Tęsknota za niepodległością przejawiała się m.in. w tendencji do ozdabiania symbolami narodowymi nawet zwykłych przedmiotów domowych. Taką jest właśnie porcelanowa **szkatułka toaletowa** (nr inw. MHW 26179/a-b) w formie stoliczka na wysokich nóżkach, z pokrywką dekorowaną wizerunkiem Orła pomiędzy podobiznami Tadeusza Kościuszki i księcia Józefa Poniatowskiego (wys. 7,3 cm, szer. 10 cm, głęb. 7,6 cm). Z tego samego czasu pochodzi **wazon** (nr inw. MHW 26180) o gruszkowato-cylindrycznym korpusie ozdobionym godłem Polski na tle panopliów (wys. 29,5 cm, średnica 12,2 cm). Oba przedmioty powstały zapewne w wytwórniach na terenie Czech, na początku XX w.

W Galerii „REMPEX” zakupiono w r. 2005 **wazon dekoracyjny** (nr inw. MHW 26194), ceramiczny, imitujący wyrób z brązu, z sygnaturą Spółki Akcyjnej Zakładów Ceramiczno-Artystycznych „ŻŁOTOGLIN”, czynnej przy ul. Polnej 32 w Warszawie w latach 20.-30. XX w.¹¹

Cenne „varsavianum” – **filiżanka z miniaturą „Z okolic Warszawy”** (nr inw. MHW 26491), z sygnaturą malarni szkła i porcelany Kazimierza Cybulskiego w Warszawie, 1862 – dar p. Wojciecha Przybyszewskiego z 2006 r.) była już publikowana i szerzej omawiana¹².

Interesujący jako pamiątka historyczna jest nabyty w antykwaracie „ANTIQUA” w 2007 roku porcelanowy **talerz z widokiem soboru św. Aleksandra Newskiego na pl. Saskim w Warszawie** (nr inw. MHW 26710): reliefowe przedstawienie, malowane podszkliwnie kobaltem, wypełnia lekko wklęsłe lustro talerza; przed świątynią widoczne są kolumny wojska niemieckiego, część żołnierzy przygotowuje się do rozbijania biwaku. U góry

⁹ B. Vogel, *Fortepian Polski*, Warszawa 1995, s. 235. Wymienia wykonaną przez zakład A. Kewitscha w 1901 fisharmonię o numerze seryjnym produkcji „223”.

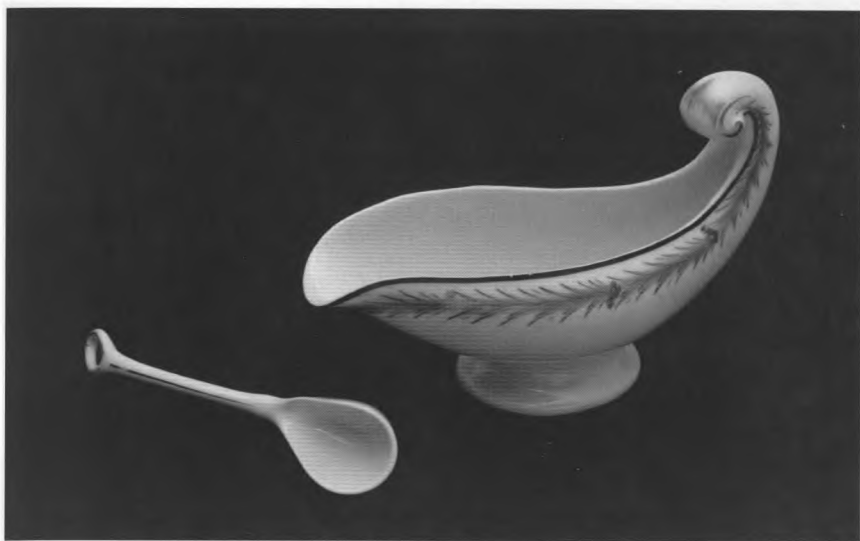
¹⁰ „Polski Słownik Biograficzny”, t. XVII, 1972, s. 564-566; E. Szulc, jw., s. 341-342.

¹¹ *Polski przemysł i handel*, Warszawa 1930, s. 57.

¹² W. Przybyszewski, *O warszawskich składach fajansu, porcelany i szkła, o malarni Kazimierza Cybulskiego i o filiżance z niej pochodzącej*, w: *Almanach Muzealny III*, 2001, s. 69 i nn.; E. Piwocka w: *Dary i darczyńcy*, jw., s. 286, poz. IV/39



13. Talerz z widokiem soboru św. Aleksandra Newskiego na pl. Saskim w Warszawie, Miśnia, 1915-1916



14. Sosierka z chochelką, Baranówka, druga ćwierć XIX w.

- na białym obrzeżu - napis kobaltem: „Warschau” (wys. 2,5 cm, średnica 25 cm). Na spodzie widnieje znak wytwórni miśnieńskiej - skrzyżowane miecze, malowany kobaltem pod glazurą. Scena upamiętnia zajęcie Warszawy przez Niemców 5 sierpnia 1915 r.

W 2008 r. Dział wzbogacił się o kilka (niestety niekompletnych) zestawów serwisowych. Ofiarowany przez p. Stefana Mierowskiego **serwis obiadowy, fajansowy - wzór AIDA** (nr inw. MHW 26865/1-16), z wazą do zupy, półmiskami, talerzami płaskimi i głębokimi, w niebieskie wzory kwiatowe, z sygnaturą francuskiej wytwórni „Sarreguemines”, wyprodukowany ok. 1905 r., oznakowany jest również przez polski magazyn kupiecki W. Bazes / Kraków. Od tego samego darczyńcy pochodzi **serwis podwieczorkowy** (nr inw. MHW 26866/1-16) z dzbankiem, cukiernicą, mlecznikiem, filiżankami, paterą i talerzykami deserowymi, zdobiony wielobarwnymi rzutami kwiatowymi. Jest to wyrób fabryki porcelany „BOGUCHWAŁA” k. Rzeszowa, z 1942 r.¹³

Najcenniejszym darem jest ofiarowany przez p. Jadwigę Dmochowską w 2008 r. porcelanowy **serwis obiadowy** z drugiej ćwierci XIX w. (nr inw. MHW 26890/1-20), pierwotnie zapewne na 24 osoby, z którego zachowało się 6 talerzy głębokich, 18 talerzy płaskich - i sosjerka o łódkowatym kształcie, z chochelką; dekorację stanowią okalające brzegi naczyńszlaki z zielonego sitowia, przetykane drobnymi kwiatkami w kolorach niebieskim, różowym i czerwonym; na spodzie widnieje sygnatura z czerwonym, brązowym lub czarnym napisem: „Baranówka”, występującym na niektórych egzemplarzach z czarnym orłem rosyjskim (średnica talerzy 24,5 cm, ws. sosjerki 9,5 cm, dł. 22 cm, dł. chochelki 19,5 cm).

Z Warszawą związany jest ćmielowski zestaw porcelanowy z kawiarni w Domu Towarowym Braci Jabłkowskich: **dzbanek i 3 talerzki deserowe** (nr inw. MHW 26942/1-4), fason „Aleksander” nawiązujący do stylu Art-Deco. Brzusiec dzbanka i kołnierze talerzyków ozdobione są złotymi napisami: „DOM TOWAROWY BRACIA JABŁKOWSCY SPÓŁKA AKCYJN. WARSZAWA BRACKA 25”; na spodzie sygnatura - niebieski napis: „POLSKA FABRYKA PORCELANY W ĆMIELOWIE” i znak firmowy: litera „Ć” w trójkącie (wys. dzbanka 21,8 cm, średnica talerzyków 16,4 cm; Ćmielów, lata 3. XX w.).

ZEGARY

Dzieła zegarmistrzów warszawskich kolekcjonowane są przez nasze Muzeum z podobną konsekwencją, jak warszawskie srebra. Zbić opracowany został przed laty przez p. Grażynę Kieniewiczową¹⁴. Zagadnieniu temu poświęcił również swoją pracę p. Wiesław Głębocki¹⁵.

¹³ L. Chrościcki, *Porcelana - znaki wytwórni europejskich*, Warszawa 191, s. 69. Zakład czynny był w latach 1937-1949; w okresie późniejszym przestawił się wyłącznie na produkcję ceramiki technicznej.

¹⁴ G. Kieniewiczowa, *Zegary warszawskie XVIII i XIX wieku w zbiorach Muzeum Historycznego*, Warszawa 1971.

¹⁵ W. Głębocki, *Zegarmistrzowie warszawscy XIX w.*, Warszawa 1992.

Zasób powiększył się w 2003 r. o **zegar kominkowy, klasycystyczny** (nr inw. MHW 25940) w marmurowej obudowie, dzieło Michała Krantza, wykonane po 1788 r.¹⁶ (dar Towarzystwa Miłośników MHW).

W r. 2005 Muzeum nabyło od prywatnego właściciela **zegarek kieszonkowy** w srebrnej kopercie (nr inw. MHW 26453), sygnowany: „Ballif á Varsovie”. Wyroby tego zegarmistrza z końca XVIII w.¹⁷ – Carla Ballifa, nie reprezentowane dotąd w zbiorach Muzeum, są wielką rzadkością.

Od tego samego oferenta, p. Henryka Teissayre, kupiony został w 2006 r. **zegarek kieszonkowy** w srebrnej kopercie (nr inw. MHW 26528) Franciszka Gugenumusa (1720-1820)¹⁸ z zasłużonego rodu zegarmistrzów warszawskich. Muzeum posiada już kilka jego zegarków, ale każdy egzemplarz nosi cechy indywidualnego wyrobu i powiększanie kolekcji wydaje się w pełni uzasadnione.

Odnosić trzeba także dwa ofiarowane Muzeum zegary firm niewarszawskich: wiedeński **zegar kominkowy, szafkowy** z drugiej połowy XIX w. (nr inw. MHW 26540), opatrzony mechanizmem z systemem bicia godzin i półgodzin, w drewnianej, architektonicznej, oszklonej obudowie (wys. 36,5 cm, szer. 21,5 cm, głęb. 12,5 cm), z wymienianego już wyżej zapisu testamentowego mec. Jerzego Pręczkowskiego, a także przekazany w r. 2008 przez p. Stefana Mierowskiego **zegar podłogowy** (nr inw. 26864), w prostopadłościenną, dębową, czernioną obudowę szafowej zdobionej snycerskimi elementami z motywem akantu i wolut, z naciągami obciążnikowym i gongiem strunowym (wys. 192 cm, szer. 53 cm, głęb. 33 cm). Zegar został wyprodukowany w latach 20.-30. XX w. w znanej fabryce Gustawa Beckera, w miejscowości Freiburg in Schlesien (obecnie Świebodzice). Wyroby Beckera – zegary ściennie, kominkowe, podłogowe i zwykłe budziki do dziś spotkać można w wielu polskich domach.

PAMIĄTKI HISTORYCZNE

To dział obejmujący m.in. obiekty takie, jak: biżuteria z okresu powstań narodowych, drobna galanteria zdobiona symbolami patriotycznymi, przedmioty związane ze znanymi postaciami historycznymi.

Ceniony wśród muzealników i kolekcjonerów zbiór, opracowany przez p. Grażynę Kieniewiczową¹⁹, systematycznie powiększa się nadal. W 2004 r. zakupiono od p. Andrzeja Filipkowskiego **dwa wisiory – medaliony żalobne, owalne** – (nr inw. MHW 26108 i 26109), oba roboty wiedeńskiej; pierwszy ze srebra, wewnątrz złożony, zdobiony czarną emalią (wys. 4,5 cm), sygnowany przez złotnika Louisa Vaugoin, po 1872 r.; drugi złoty, dekorowany czarną emalią (wys. 4,2 cm), oznaczony cechą probierczą

¹⁶ E. Piwocka w: *Dary i Darczyńcy*, jw. s. 263, poz. IV/8.

¹⁷ G. Kieniewiczowa, jw., s. 1 wykazu zegarmistrzów.

¹⁸ Tamże, s. 7 wykazu zegarmistrzów.

¹⁹ G. Kieniewiczowa, *Pamiętki powstań narodowych w zbiorach Muzeum Historycznego m.st. Warszawy*, Warszawa 1988.

austro-węgierską, po 1866 r. Tzw. czarna biżuteria, noszona w czasie żałoby narodowej po manifestacjach 1861 r. i w związku z Powstaniem Styczniowym 1863 r., miała też odniesienie do panującej w całej Europie mody sentymentalnej i żałobnej, lansowanej przez dwór królowej Wiktorii po śmierci jej męża Alberta, w 1861 r.²⁰

Interesującym nabytkiem (zakup od oferenta prywatnego w 2006 r.) jest też **wisior dwustronny w kształcie kotwicy** (nr inw. MHW 26582) – symbol nadziei; z jednej strony aplikowana jest tarcza trójpolowa z herbami Polski, Litwy i Rusi, z drugiej – popiersie Tadeusza Kościuszki (srebro, emalia, dł. 5 cm, szer. 3 cm); oznaczony na spodzie literami „KC” – cechą złotnika krakowskiego Karola Czaplickiego, z lat 1890-1910.

Pamiętką niezwykłej rangi jest **pieczęć księdza Gabriela Baudouina** (nr inw. MHW 26234/1-2), powstała zapewne pod koniec lat 50. XVIII w.; została zakupiona w Polskim Domu Aukcyjnym „SZTUKA” w 2005 roku wraz z książeczką: **WIADOMOŚĆ / O ŻYCIU Y CZYNACH / X. PIOTRA GABRIELA / BODUINA / MISSYONARZA, ZAŁOŻYCIELA INSTYTUTU / WARSZAWSKIEGO / pod tytułem: / DZIECIĄTKO JEZUS / przez / WINCENTEGO HIPOLITA / GAWARECKIEGO [...] w WARSZAWIE 1818 [...]**. Jest to niewielka pieczęć stalowa – dwustronna, owalna, osadzona na ośkach w łukowatej, mosiężnej oprawce stanowiącej zarazem uchwyt; w polu pieczętnym na awersie wyobrażono postać Chrystusa z aureolą wokół głowy, w długiej szacie, z ramionami rozłożonymi w geście oranta; w otoku widnieje napis: „SIG. RECT. HOSP. GENERAL. VARSAVI. C.M.”; na rewersie wyryto wpisaną w otoczone płomieniami serce sylwetkę Ukrzyżowanego oraz napis: „LA CHARITE DE IESUS CRUSIFIE NOUS PRESSE”.

Gabriel Piotr Baudouin (1689-1768)²¹, misjonarz francuski przybył do Polski w 1717 r. i zamieszkał na stałe w klasztorze przy kościele św. Krzyża w Warszawie. Nauczycielski języka polskiego brał żywy udział w pracach parafii, szczególnie w działaniach charytatywnych – na rzecz sierot i niemowląt-podrozków. W r. 1732 w zakupionej przez siebie kamienicy przy Krakowskim Przedmieściu stworzył prowadzony przez siostry miłosierdzia przytułek. Z jego inicjatywy w 1757 roku otwarty został Szpital im. Dzieciątka Jezus, zaprojektowany przez J. Fontanę, wybudowany ze składek społecznych i jałmużny zbieranej osobiście przez księdza Baudouina. Szpital, zatwierdzony przywilejem królewskim w r. 1758 jako Szpital Generalny, mieścił się w rejonie obecnego pl. Powstańców Warszawy. Był przede wszystkim schronieniem dla porzuconych dzieci, ludzi bezdomnych i kalekich. Założyciel i rektor szpitala zmarł w 1768 r.; został pochowany w podziemiach kościoła św. Krzyża.

Z kolekcji prywatnej p. Felicji Uniechowskiej i jej nieżyjącego męża Antoniego udało się pozyskać dla Muzeum w r. 2006 zestaw unikatowych pamiątek charakterystycznych dla kultury sarmackiej: **6 ryngrafów i kaplerzy** (nr inw. MHW 26513-26518) z XVII i XVIII w., wykonanych z blachy miedzia-

²⁰ M. Gorczyca, *Zbiory biżuterii Muzeum Okręgowego w Koninie*, katalog, cz. 1, Warszawa 1993, s. 10.

²¹ „Polski Słownik Biograficzny”, t. I, 1935, s. 357-358.



15a-b. Kaplerz dwustronny z Matką Boską Częstochowską i św. Antonim, Polska, czwarta ćwierć XVIII w.



16. Sakiewka z Orłem Białym, Polska po 1831 r.

nej - wycinanej, grawerowanej, malowanej i złożonej, dekorowanych jednostronnie lub dwustronnie; na wszystkich widnieje wizerunek Matki Boskiej z Dzieciątkiem; na odwrocie najczęściej umieszczano postać świętego - patrona właściciela kaplerza. Tak jest w przypadku datowanego na ostatnie ćwierćwiecze XVIII w. **kaplerza owalnego** (nr inw. MHW 26516) z blachy miedzianej, otoczonego ząbkowaną ramką; z jednej strony wyobrażona jest Matka Boska Częstochowska z aplikowaną reliefową sukienką i koroną na złożonym, grawerowanym tle; z drugiej - św. Antoni z Dzieciątkiem i gałązką lilii (9,5 x 7,4 cm). Rycerska tradycja noszenia na piersiach kaplerzy i ryngrafów żywa była jeszcze w czasie Powstania Styczniowego 1863 r.

Z tej samej prywatnej kolekcji pochodzą (zakup w 2005 r.): **sakiewka z Orłem** (nr inw. MHW 26402) - płaski, półowalny woreczek z lnianej kanwy pokrytej dwustronnie haftem z drobnych, szklanych koralików, z wyobraże-

niem Orła Białego na czerwonym tle (9 x 8 cm; Polska, po 1831 r.) oraz **dwie łyżeczki z wizerunkiem księcia Józefa Poniatowskiego** (nr inw. MHW 26403-26404) – obie srebrne, ozdobione owalnym medalionem z popiersiem księcia; różnią się drobnymi elementami dekoracji i nieco odmienną wersją legendarnych słów wypowiedzianych przez bohatera w godzinie śmierci: na jednej z łyżeczek napis brzmi: „Powierzony/ mi honor / Polaków / nie oddam / chyba w/ Boga ręce”, na drugiej: „Bogum po-/wierzył ho-/nor Pola-/ków jemu / go tylko /oddam”. Pierwsza powstała w pracowni poznańskiego złotnika Georga Blaua w 1816 r., druga w Kaliszu, w warsztacie Jana Fryderyka Sucka, po r. 1812.

UBIORY I AKCESORIA MODY

W ostatnich latach niezwykle wzbogaciła się muzealna kolekcja ubiorów i galanterii. Pewien wpływ miało tu podjęcie przez Dział przygotowań do scenariusza pokazu mody warszawskiej pierwszej połowy XX w. i wzmożone zainteresowanie tego rodzaju ofertami zakupu. Po realizacji wystawy, która spotkała się z serdecznym odbiorem publiczności, Muzeum przeżywa prawdziwy „boom” darów od osób prywatnych, które odszukały w swoich szafach rzeczy podobne do prezentowanych w gablotach.

Z ciekawszych nabytków odnotować należy:

bluzkę po hr. Bobrowskiej (nr inw. MHW 26036), z czarnego atłasu i tiulu, wyszywaną cekinami i koralikami; Polska?, XIX/XX w. (zakup w 2004 r. od p. Michała Lasockiego);

torebkę secesyjną (nr inw. MHW 26190), dekorowaną z obu stron muszlą z masy perłowej w srebrnym, ażurowym obramieniu; pod zamczkiem ażurowa data: „1911”; Lwów, 1911 r. (zakup w 2005 r. w Salonie „DESY” w Kielcach);

dwie bluzki wizytowe (nr inw. MHW 26212-26213), kremowo-czarne, z tafty, tiulu i koronek, wzmocnione fiszbinami, z metkami firmy Bogusław Herse / Varsovie²²; ok. 1908 r. (zakup w 2005 r. od p. Teresy Kossak);

Rok później od tej samej oferentki kupiono **komplet frakowy** (nr inw. MHW 26551/a-f) z czarnej tkaniny wełnianej, również opatrzony metką słynnego warszawskiego Domu Mody Bogusław Herse;

W 2008 roku Muzeum kupiło od p. Anny Gulmantowicz liczący 127 pozycji (nr inw. 26948-27074) zespół sukien, kapeluszy, bucików, dodatków i drobiazgów toaletowych z pierwszej, drugiej i trzeciej ćwierci XX w. Jest tu m.in. niezwykle ekspozycyjna **suknia wieczorowa** (nr inw. MHW 26948), z czarnej satyny jedwabnej, z przybraniem w formie dwóch dużych, różowych kwiatów z aksamitu i organdy; Warszawa, lata 30. XX w.

Jako dar p. Olgi Branieckiej trafił do Muzeum w 2004 r. zespół sukien, bielizny, kapeluszy, torebek, parasolek i innych elementów garderoby z lat 30.-40. XX w. (nr inw. MHW 26136-26173 – łącznie 38 pozycji); ubiory nale-

²² A. Dąbrowska, *Warszawski szyk. O handlu związanym z modą damską w Warszawie w latach 1860-1914* w: „Rocznik warszawski” XXXV: 2007, s. 133 i nn.



17. Suknia wieczorowa z czarnego jedwabiu ze sztucznym kwiatem, Warszawa, lata 30.
XX w.

żały do jej matki – p. Tatiany Gołubowskiej, prawniczki warszawskiej. Trzy suknie z tego zestawu prezentowane już były na wystawie *Dary i Darczyńcy* i publikowane w jej katalogu²³.

Od p. Joanny Witanowskiej-Nagórskiej i jej ojca Michała Witanowskiego Dział otrzymał w r. 2008 hojną donację obejmującą blisko 200 obiektów (nr inw. MHW 27147/a-b – 27335 oraz MHW 27543-27548). Wśród najrozmaitszych zabytków kultury materialnej znaczącą część stanowią cenne ubiory damskie z przełomu XIX i XX w. oraz z pierwszej poł. XX w. Niektóre z nich opatrzone są metkami firm warszawskich, jak np. wytworna **narzutka-kołnierz** (nr inw. MHW 27543) z początku XX w., uszyta z czarnego atlasu, wykrojona w kształt siedmiopłatkowego kwiatu, haftowana czarnymi koralikami i cekinami, wiązana atlasowymi wstążkami (średnicy 53 cm); na firmowej naszywce napis: „A. Łojewska / W WARSZAWIE / Bracka No 10”. Z lat 30. XX w. pochodzi **letni kapelusz damski**, z prasowanej słomki, z szerokim rondem i stożkową główką wgłębną na wierzchu (średnica ronda 35 cm); na metce napis: „Maison H. Sobolewska / VARSOVIE / RUE KRUCZA 42”. W tym samym okresie powstały **pantofle damskie na obcasie**, z beżowej skórki wyciętej ażurowo na noskach (wys. 12,5 cm, dł. 24,5 cm); na wyściółce tłoczony napis: „Lucjan Leszczyński /varsovie nowy świat no 34”.

Jest wśród ostatnich nabytków kilka ubiorów dziecięcych, m.in. kupiona w „Galerii 32” Adama Lei **sukienka dziewczęca** z pierwszej ćwierci XX w. (nr inw. MHW 26712/a-b), z jedwabiu w kolorze kości słoniowej, z karczkiem i krótkimi bufkami, wykończona koronką, z hałeczką z białego batystu (dł. 70 cm).

Wyjątkowym obiektem jest podarowana w 2008 r. przez p. Jadwigę Dmochowską niemowlęca **koszulka chrzestna** z białego płócienka, z długimi rękawkami, wykończona przy szyi taśmą z białego batystu, ozdobioną białym haftem o motywach roślinnych (dł. 26 cm); do koszulki dołączona jest „metryczka” pisana atramentem na pożółkłym papierze: „Koszulka chrzestna Leonji / w Suzinów Kamińskiej, / poszyta ręką jej ciotki / Aleksandry Paszyńskiej / w 1838 r. w Brzeskim / pow. gub. Grodzieńskiej”; z drugiej strony widnieje lista dzieci chrzczonych w tej koszulce (daty chrztu z lat 1901-1913) i nazwiska ich rodziców chrzestnych.

Dar p. Krzysztofa Belowa: **plaszcz weterana powstania styczniowego – Leopolda Belowa**, pradiadka ofiarodawcy (nr inw. MHW 26547), przekazany w 2006 r., powinien być w zasadzie wymieniony w dziale pamiątek historycznych: uszyty w latach 20. XX w. z granatowego sukna, z metalowymi guzikami z orzełkiem był częścią munduru zaprojektowanego i ofiarowanego przez Rzeczpospolitą weteranom Powstania 1863 r.

Leopold Below (1844-1930) brał udział w Powstaniu Styczniowym w okolicach Częstochowy, w oddziale Dionizego Czachowskiego; w czasie walk uzyskał stopień podporucznika. W życiu cywilnym był artystą – rzeźbiarzem i snycerzem: wykonał wiele prac dla kościołów warszawskich; zasłużył się też, organizując dla uzdolnionej młodzieży bezpłatne

²³ E. Piwocka w: *Dary i darczyńcy*, jw., s. 338-339, poz. IV/132/1-3.

wieczorowe kursy modelowania i rysunku. Tuż przed śmiercią, w 1930 r. odznaczony został Krzyżem Niepodległości; pochowany 12 XII 1930 r. w otrzymanym od Rzeczypospolitej mundurze; rodzina zachowała jedynie płaszcz²⁴.

Jako pamiątkę historyczną traktować też można **kurtkę i spodnie murarskie** (nr inw. MHW 27357/1-2) – uszyty z granatowego drelichu ubiór robotnika z przedsiębiorstwa budowlanego Jana Kierzkowskiego w Warszawie, z lat 1945-1949; został ofiarowany w r. 2008 przez p. Annę Straszewską.

MILITARIA, PAMIĄTKI II WOJNY

Przygotowania do otwarcia nowej wersji ekspozycji stałej z okresu Powstania Warszawskiego 1944 r., a także prace nad wystawą rocznicową poświęconą obronie Warszawy w 1939 r., ujawniły potrzebę uzupełnienia zasobów Muzeum o broń używaną w tym okresie.

Kilka sztuk uzbrojenia zakupiono od p. Jacka Petrykowskiego w r. 2007: **karabin MAUSER, wz. 1898, karabin MOSIN wz. 1891, pistolet maszynowy STEYER, wz. 34** (nr inw. MHW 26658-26660), a następnie w r. 2008: **polski ręczny karabin maszynowy BROWNING, wz. 28 i pistolet BROWNING, wz. 1900** (nr inw. MHW 27102-27103). Od p. Tomasza Dominiewskiego nabyto **karabin maszynowy STEN MK II**, produkcji angielskiej z lat 40. XX w. (nr inw. MHW 27100).

W drodze darowizny od p. Zbigniewa Martyńskiego trafił do zbioru w r. 2007 **granat ręczny ET-40, tzw. FILIPINKA** (nr inw. MHW 26676), produkcji polskiej, konspiracyjnej z lat 1940-1944; litery „ET” są inicjałem konstruktora Edwarda Tymoszaka, a [19]40 – to data wykonania prototypu.

Dar p. Ireny Mycke z 2007 r. – **pistolet BROWNING, wz. M 1910** (nr inw. MHW 26667), produkcji belgijskiej z lat 20. XX w., z kolbą w okładzinach z masy perłowej, trafił w ręce partyzantów w okolicach Puszczy Kampińskiej w r. 1944 jako zdobycz wojenna po potyczce z Niemcami.

Od p. Tomasza Bylickiego Muzeum otrzymało w r. 2007 **pistolet BROWNING, wz. M 1910/1922** (nr inw. MHW 26803/1-4), z chwytem w okładzinach ebonitowych, znalezionej wraz z opakowaniem z nabojami i ampułką aluminiową na smar w skrytce na strychu kamienicy przy ul. Grochowskiej 326; w budynku tym przed wojną mieszkali pracownicy fabryki amunicji „POCISK”.

Cenną pamiątką, ofiarowaną w 2004 r. przez p. Zdzisława Galperyna ps. „Zbigniew”, żołnierza AK batalionu „Chrobry I”, jest jego **panterka powstańcza** (nr inw. MHW 26175)²⁵.

Z okresem Powstania 1944 r. wiąże się też dar p. Janiny Kazimierskiej-Herrmann, ps. „Kalina II” – jej **bluzka uszyta z jedwabiu spadochronowego** (nr inw. MHW 26227)²⁶.

²⁴ Informacje uzyskane od ofiarodawcy.

²⁵ E. Piwocka w: *Dary i Darczyńcy*, jw., s. 332, poz. IV/122.

²⁶ Tamże, s. 333, poz. IV/123.



18. Miara $\frac{1}{4}$ korca z miedzi, Warszawa, 1797 r.

Rogatywka i kurtka mundurowa, oficerska, wz. 36 kapitana Intendenty WP (nr inw. MHW 26795-26796), ofiarowana w 2007 r. przez p. Romana Żyłę, jest pamiątką po jego ojcu - kpt. Karolu Żyle, uczestniku walk we wrześniu 1939 r.

ZABYTKI KULTURY MATERIALNEJ

Określenie niezwykle pojemne, obejmujące rzeczy z naszego otoczenia codziennego: mieszczą się tu liczne przekazy i nabytki w rodzaju opakowań firmowych, bibelotów i sprzętów domowych, przedmioty z wyposażenia kuchni, sklepu, warsztatu rzemieślniczego itp. Przywołać tu można dwa obiekty z różnych epok. Jednym z nich jest **miara $\frac{1}{4}$ korca** (nr inw. MHW 26640), nabyta w 2007 r. od p. Henryka Ambrozika; jest to duże, cylindryczne naczynie z miedzi, z antabami po bokach i z rytym na listwie opasującej wylew napisem: „ $\frac{1}{4}$ Korzec Warschauer Mass. 1797” (wys. 29 cm, średnica podstawy 40 cm). Polskie przedrozbiorowe miary, tzw. skarbowe warszawskie, obowiązywały do 1819 r. Korzec warszawski odpowiadał mierze 120,605 litra, a tzw. *ćwierć warszawska* - to 30,151 litra²⁷.

Z bliższych nam czasów pochodzi **radioodbiornik PIONIER U-2**, 4-lampowy, w obudowie ebonitowej (22,5 x 35 x 17,5 cm), wyprodukowany w ZPR-Dzierżoniów po 1948 r. (dar z 2008 r.).

²⁷ I. Ihnatowicz, *Vademecum do badań nad historią XIX i XX w.*, t. I, Warszawa 1967, s. 42 - tab. 25 i s. 71.

Gromadzenie zbiorów jest zadaniem wpisanym w podstawowe obowiązki placówek muzealnych. Przy skromnych zasobach budżetowych, jakimi dysponują muzea – dary przekazywane do zbiorów są wielkim dobrodziejstwem; często są to eksponaty o dużej wartości. Nie zwalnia to jednak Muzeum od systematycznego powiększania zasobów w drodze planowych zakupów poprzedzonych penetracją rynku antykwarycznego pod kątem istotnych potrzeb, z myślą o rozwijaniu i uzupełnianiu już istniejących kolekcji lub o budowaniu ulepszonej wersji ekspozycji stałej Muzeum.

DZIAŁ MEDALI I NUMIZMATÓW

Oprac.: Małgorzata Dubrowska

W okresie ostatnich pięciu lat zbiory Działu Medali i Numizmatów wzbogaciły się w znacznej mierze dzięki zakupom obiektów na aukcjach Warszawskiego Centrum Numizmatycznego, w mniejszym stopniu dzięki zakupom od osób prywatnych. Niewiele natomiast wpłynęło darów, a wśród nich żaden o większej wartości medalierskiej czy numizmatycznej.

Z ważniejszych nabytków wymienić należy obiekty wzbogacające zespoły medali (XVIII-XX w.) oraz medalionów i plakiet (XIX-XX w.)

Kolekcję medali bitych w okresie panowania ostatniego króla Polski, Stanisława Augusta Poniatowskiego, uzupełniły dwa obiekty. Pierwszy z nich, bity w Mennicy Warszawskiej w 1777 r., autorstwa Jana Filipa Holzhaeussera (1741-1792), przypomina *Rozpoczęcie budowy Kościoła Ewangelicko-Augsburskiego pw. Świętej Trójcy w Warszawie, 1777*. Medal, wydany przez Gminę Ewangelicką w Warszawie został подарowany m.in. królowi Szwecji, Dani i Prus (sygn.: „S. G. Zugk invent: I. P. Holzhaeusser F”, srebro, śr. 52,5 mm.; nr inw. MHW 26181, zakup na aukcji WCN w 2004 r.; il. 19 – awers i rewers).

