

Kozłowska, Dorota

Spuścizna naukowa Leonarda Jaczewskiego

Analecta 7/2(14), 155-188

1998

Artykuł umieszczony jest w kolekcji cyfrowej Bazhum, gromadzącej zawartość polskich czasopism humanistycznych i społecznych tworzonej przez Muzeum Historii Polski w ramach prac podejmowanych na rzecz zapewnienia otwartego, powszechnego i trwałego dostępu do polskiego dorobku naukowego i kulturalnego.

Artykuł został zdigitalizowany i opracowany do udostępnienia w internecie ze środków specjalnych MNiSW dzięki Wydziałowi Historycznemu Uniwersytetu Warszawskiego.

Tekst jest udostępniony do wykorzystania w ramach dozwolonego użytku.



Dorota Kozłowska

SPUŚCIZNA NAUKOWA LEONARDA JACZEWSKIEGO

W ostatnich latach coraz wyraźniej i mocniej przypominany jest dorobek polskich uczonych, inżynierów i techników żyjących na obczyźnie. Brak własnej państwowości i przeciwności polityczne XIX w. sprawiły, że talenty wielu z nich musiały rozwijać się poza granicami podzielonego kraju. Warto przypominać sylwetki uczonych-emigrantów, zwłaszcza że kraje w których tworzyli nie były zainteresowane publikowaniem ich dorobku, a w Polsce o nich zapominano. Okazuje się, że wkład Polaków do rozwoju nauki i techniki światowej w wieku XIX jest o wiele bogatszy niż się powszechnie sądzi.

Celem niniejszego artykułu, jest przypomnienie dorobku Leonarda Jaczewskiego (1858–1916). Ten wybitny badacz Syberii Wschodniej, absolwent Instytutu Górniczego w Petersburgu, profesor geologii i mineralogii w Jekaterynowskiej Wyższej Szkole Górniczej, inżynier górnik, geolog, poszukiwacz złóż złota, soli i innych kopalin użytecznych, źródeł wód mineralnych, specjalista w dziedzinie badań nad wieczną marzłocią i autor pierwszej w dziejach mapy przebiegu południowych granic wiecznej marzłoci na Syberii¹ był ogromnie ceniony przez współczesnych mu geologów rosyjskich. Ocenę tę podzielały również władze rosyjskie, na których zlecenie uczony prowadził liczne badania terenowe, a jego prace, znaczące dla rozwoju nauk geologicznych były publikowane i recenzowane w czasopiśmie rosyjskich, polskich i niemieckich. Jaczewski był autorem ponad 140 artykułów poświęconych badaniom złóż mineralnych, budowie geologicznej, obserwacjom geotermicznym, meteorologicznym i hydrologicznym Syberii Wschodniej, Uralu oraz Mongolii. Po śmierci on sam i jego dorobek naukowy, tak przecież znaczący, uległ szybko zapomnieniu. Nie doczekał się on dotychczas ani monografii swojej działalności naukowej, ani nawet pełnego spisu publikacji. W ciągu 80 lat od śmierci Leonarda Jaczewskiego powstało zaledwie kilka prac

w których zauważono i doceniono jego osiągnięcia naukowe. Zadaniem niniejszego artykułu jest uzupełnienie tej luki.

W części pierwszej przedstawiono krótki zyciorys L. Jaczewskiego, w drugiej – szkic zasięgu i zakresu recepcji twórczości naukowej Jaczewskiego, a w części trzeciej adnotowaną bibliografię jego prac.

I. Życie i działalność

Leonard Jaczewski urodził się 30 sierpnia 1858 r. we wsi Wilkowo, w powiecie konińskim, w guberni kaliskiej. Jego ojciec był rachmistrzem powiatowym. Do gimnazjum uczęszczał w Warszawie, ukończył je w 1877 r.² Na studia został wysłany do Petersburga, gdzie przez rok był słuchaczem kursów w Instytucie Technologicznym, a następnie w latach 1878–1883 studiował w Instytucie Górniczym³. Pracę zawodową rozpoczął wkrótce po zakończeniu studiów w służbie generała-gubernatora Syberii Wschodniej. Początkowo był pomocnikiem okręgowego naczelnika prywatnych przedsiębiorstw poszukiwania i wzbogacania złota w okręgach kańskim, olekmińskim i niżnieudyńskim, następnie został starszym nadzorcą żupy solnej w miejscowości Troickij Zawod (Syberia Wschodnia), a w końcu urzędnikiem do specjalnych poruczeń przy Wydziale Górniczym Wschodniej Syberii.

Już w 1884 r. został wysłany do okręgu zabajkalskiego, gdzie prowadził m.in. pomiary wysokości i badania zasolenia jezior. Prace te kontynuował w 1886 r. pracując w systemach rzek Onona i Ingody. Prowadził także obserwacje geologiczne w zachodniej części okręgu kańskiego, gubernii jeniisejskiej⁴. W tym okresie Jaczewski został członkiem syberyjskiego oddziału Rosyjskiego Towarzystwa Geograficznego, z ramienia którego wziął udział w 1887 r. w ekspedycji sajańskiej prof. Bobyry. Podczas tej ekspedycji Jaczewski przemierzył część północno-zachodniej Mongolii oraz część sajańskiego okręgu górniczego. Obszar ów był zupełnie nieznanym pod względem geograficznym. Celem wyprawy było topograficzne poznanie gór i przełęczy, przez które prowadziły drogi do Mongolii, a także zebranie informacji etnograficznych, przyrodniczych i gospodarczych⁵.

W latach 1888–1890 Jaczewski zajmował się badaniami złóż węgla w Syberii Zachodniej i złota na Uralu. Latem 1890 r., w ramach ekspedycji G.F. Romanowskiego, prowadził rozpoznawcze prace geologiczne w okręgu semipalatyńskim⁶. W tym okresie zetknął się z problemami wiecznej marzłoci, efektem czego była praca *O wiecznomierzłej poczwie w Sibiri*⁷. Do lat 80-tych XIX w. poznaniu zjawiska wiecznej marzłoci nie przyświecał żaden praktyczny cel, zajmowano się nim na marginesie głównych nurtów prac⁸. Natomiast praca Jaczewskiego obszernie omawiająca ten problem, nadała kierunek dalszym badaniom i jest niewątpliwie prekursorska w swoim zakresie.

W latach 1891–1892 z ramienia Departamentu Górniczego Jaczewski prowadził badania złóż złota w Jenisejskim Okręgu Złotonośnym⁹. W 1892 r. został członkiem Tomskiego Towarzystwa Przyrodznawców i Lekarzy¹⁰. Ważnym

etapem jego kariery zawodowej były prace geologiczne i rozpoznawcze, prowadzone pod naukowym kierunkiem Komitetu Geologicznego¹¹ w Petersburgu, w rejonie budowy kolei transsyberyjskiej. W latach 1893–1898 organizował i prowadził poszukiwania złóż złotoносnych, wód mineralnych, prowadził badania geotermiczne i obserwacje klimatyczne w guberniach jenijskiej i irkuckiej, początkowo jako pomocnik naczelnika, a później naczelnik odcinka środkowo-syberyjskiego¹². W rejonie rzeki Onot natrafił na złoża nefrytu. W l. 1896–1897 dwukrotnie kierował ekspedycjami mającymi na celu wydobyć dużego monolitu nefrytu, z którego powstał później grobowiec cara Aleksandra III¹³. Za te badania został odznaczony w 1898 r. przez Rosyjskie Towarzystwo Geograficzne srebrnym Medalem Przewalskiego. W omawianym okresie powstało 18 doniesień, artykułów i rozpraw¹⁴, opublikowanych przeważnie w: „Zapiskach S. Pb. Mineralogiczno-Geologicznego Obszczestwa” i specjalnym wydawnictwie Komitetu Geologicznego „Geologiczeskije Issledowanija S.Pb. železnoj Dorogi”.

W 1898 r. ponownie awansował. Został kierownikiem Zespołu do Poszukiwań Złóż Złotoносnych¹⁵. Przez następne 10 lat badał tajgę północnojenijską, Kuźniecki Ałtaj, i północne odnogi Sajanów, również ze względu na występowanie w nim węgla i innych kopalin oraz budowę geologiczną. Pracował ponadto nad poznaniem struktury nefrytu (wyniki recenzowane w czasopismach niemieckich). Brał udział w przygotowaniu monografii nefrytu wydanej pod redakcją Bischoffa-Kunza z Nowego Jorku, której egzemplarz ofiarował Bibliotece Uniwersyteckiej w Warszawie.

W latach 1899–1903 Jaczewski był profesorem i kierownikiem Katedry Mineralogii w Jekatierynostawskiej Wyższej Szkole Górniczej. Prowadził tam wykłady z geologii i mineralogii, oraz zorganizował gabinet mineralogiczny¹⁶. W 1903 r. zrezygnował z dydaktyki, która uniemożliwiała mu badania terenowe i zatrudniwszy się w Komitecie Geologicznym kontynuował prace geologiczne na terenach północnej części Jenijskiego Okręgu Górniczego, zajmował się tam warunkami wydobywania złota i innych kopalin użytecznych¹⁷, oraz problemami geotermiki. W roku 1905 brał czynny udział w Międzynarodowym Kongresie Geotermicznym w Liège, gdzie działał w Komisji Geotermicznej. Podczas posiedzeń tej komisji odczytano i przyjęto wniosek Jaczewskiego mówiący o potrzebie zorganizowania badań międzynarodowych nad stanem termicznym Ziemi, począwszy od jej powierzchni „aż do tych głębin, do jakich sięgnąć nam pozwala technika współczesna...”¹⁸.

Jaczewski był również jednym z założycieli i przewodniczącym (do 1910 r.) Komisji Geotermicznej w Rosyjskim Towarzystwie Geograficznym, która m.in. gromadziła dane o geotermice Rosji. W pracy tej Komisji Jaczewski bardzo mocno się zaangażował, o czym świadczą jego listy do sekretarzy generalnych kolejnych międzynarodowych kongresów geologicznych w Meksyku (1906) i Sztokholmie (1907) o postępie badań geotermicznych w Rosji, zachowane w Rosyjskim Centralnym Archiwum Historycznym. Podstawowym obszarem, na którym prowadził badania i propagował utworzenie sieci geotermicznej były rejon występowania

złóż węgla kamiennego i rejonu naftonośne, gdyż jedynie przemysł wydobywczy umożliwiał przeprowadzanie stosownych pomiarów, (choć bardzo często spotykało się to z protestem zarządów kopalń, ponieważ pomiary takie dezorganizowały prace wydobywcze). Jaczewski zwracał również uwagę na metodykę badań. Podkreślał, iż sposób pomiaru musi być wszędzie jednakowy, aby uzyskany stopień geotermiczny był wiarygodny i porównywalny. Na przełomie wieków metodyka takich badań dopiero się kształtowała. Postulat ich normalizacji był niewątpliwie prekursorski¹⁹.

W tym samym roku ukazała się jedna z jego najważniejszych prac *O tiermiczeskom reżymie ziemnoj powierzchni w swiazi s proischodiaszczymi na niej gieologiczeskimi processami*. Obserwacje temperatury lawy wulkanicznej, gejzerów, źródeł cieplicowych nasuwały ówczesnym geologom myśl o stałym dopływie ciepła z głębi Ziemi do jej powierzchniowych warstw, które z kolei oddawały ciepło do atmosfery i przestrzeni kosmicznej. W szczególnych przypadkach, gdy temperatura powietrza była przez dłuższy czas ujemna, prowadziło to do powstania wiecznej marzłoci. Aby właściwie wyjaśnić istotę jej powstania niezbędne było ustalenie bilansu cieplnego przypowierzchniowych warstw skorupy ziemskiej, a więc z jednej strony ilości dopływającego ciepła z głębi Ziemi, a z drugiej jego utraty. Jaczewski starał się uzyskać dane geotermiczne do zestawienia takiego bilansu. Wyżej wymieniona rozprawa była syntezą jego poszukiwań w tym zakresie.

W 1906 r. rozpoczął obserwacje nad temperaturą i zamarzaniem jeziora Ładoga, ujścia Newy i okolic twierdzy Szlisselburg; miały one na celu rozwiązanie problemów zaopatrzenia Petersburga w wodę²⁰.

W 1909 r. Jaczewski został członkiem Naukowego Komitetu Górniczego, wyższej kolegialnej instytucji Wydziału Górniczego w Ministerstwie Rolnictwa i Mienia Państwowego²¹. Z polecenia tego Komitetu w latach 1911–1912 czterokrotnie delegowano go za granicę w celu zapoznania się z organizacją Pruskiego Rządowego Biura Prac Badawczych, górniczego przemysłu Austro-Węgier, oraz z muzeami i aparaturą do pomiarów geotermicznych²². Efektem tych podróży jest wiele artykułów²³, publikowanych głównie w czasopiśmie „Gornyj Żurnal”. W tym czasie praktycznie zakończył działalność terenową i zamieszkał w Petersburgu, poświęcając się pracy naukowej. Opracowywał materiały, zgromadzone podczas wcześniejszych badań na Syberii. Pragnął wydać rozprawę poświęconą geotermice Rosji, której fragmenty publikował w różnych czasopismach²⁴. Jej rękopis oraz maszynopis z 1915 r. znajdują się w archiwum Rosyjskiego Towarzystwa Geograficznego²⁵. Maszynopis zaopatrzone jest w pismo redakcji akceptujące pracę do druku. Wybuch I wojny światowej a następnie choroba i śmierć uniemożliwiły opublikowanie tego, prawdopodobnie najważniejszego, dzieła Jaczewskiego.

W 1913 r. Jaczewski został etatowym geologiem Komitetu Geologicznego, w 1914 r. brał jeszcze udział w pracach komisji badającej przyczyny braku wody w Petersburgu, a ponadto był przewodniczącym sekcji naukowo-balneologicznej

Wszechrosyjskiego Towarzystwa do Rozwoju i Udoskonalania Rosyjskich Uzdrowisk oraz członkiem komitetu redakcyjnego „Gidrologiczeskij Wiestnik”.

W marcu 1916 r. wyjechał do Symbirska w celu zbadania przyczyn osypisk Symbirskiego Powołża oraz opracowania metody umocnienia powstałego obsuwu. Z powodu postępującej choroby (rak wątroby) 8 kwietnia powrócił do Petersburga, gdzie zmarł 3 maja. Na parę dni przed śmiercią podyktował swoje ostatnie sprawozdanie z prac terenowych²⁶.

II. Recepja twórczości naukowej L. Jaczewskiego w piśmiennictwie zagranicznym i polskim

Prace naukowe Jaczewskiego po raz pierwszy zauważone zostały już w 1895 r. A. I Wojekow w rozprawie *Zur Frage der Erstreckung des Eisbodens und geothermische Beobachtungen in Sibirien*²⁷ powołuje się na publikacje Jaczewskiego nad wieczną marzłocią, tym samym włączając te prace do międzynarodowego obiegu naukowego (nazwisko Jaczewskiego było tam błędnie podane jako Jaczereski).

N.S. Bogdanow w 1912 r. w monografii wiecznej marzłoci²⁸ przytacza wyniki badań Jaczewskiego, zamieszcza również przedruk jego mapy przebiegu południowej granicy wiecznej marzłoci (s. 29), oraz w spisie literatury wymienia artykuł Jaczewskiego *O wieczno mierzłój poczwie w Sibiri*, a także program i instrukcję do jej badań. W 1913 r. A.J. Abolin w artykule *Postojannaja mierzłota grunta i iskopajemj kamiennyj lied*²⁹ obszernie cytuje wyniki prac i obserwacje Jaczewskiego uznając w pełni słuszność jego poglądów na temat tworzenia gruntów wiecznie zmarzłych. W odczycie A.W. Lwowa o poszukiwaniach geologicznych w zachodniej części budowy Amurskiej Kolei Żelaznej, opublikowanym w 1913 r., w rozdziale VIII pt. *Wiecznaja mierzłota*³⁰ znaleźć możemy wielokrotnie cytowane nazwisko L. Jaczewskiego. Autor przyjmuje i przytacza jego poglądy oraz stwierdzenia zamieszczone w pracy *O wiecznomierzłój poczwie ...* (s. 211–239). Kolejny artykuł A.I. Wojekowa³¹ także nie pomija osiągnięć Jaczewskiego nad badaniami wiecznej marzłoci. Znajdujemy tam uwagę, iż najnowsze (z 1914 r.) „wydanie mapy przebiegu jej południowej granicy niewiele zmieniło się od czasu pojawienia się mapy Jaczewskiego” (s.90).

Również współcześni rosyjscy badacze zauważają osiągnięcia naukowe L. Jaczewskiego. B.N. Dostowałow i W.A. Kudriawcew w podręczniku z 1967 r. do nauki o wiecznej marzłoci³² dla studentów geologii stwierdzają: „duży wkład w rozwój nauki o wiecznej marzłoci wniósł Leonard Jaczewski. W swoim referacie *O wiecznomierzłój poczwie...* mówił on o praktycznym znaczeniu badania zmarzłych gruntów dla budowy dróg kolejowych i o konieczności rozwoju teoretycznych prac w tej dziedzinie. Wskazał jakie znaczenie dla rozwoju wieloletniozmarzłych gruntów ma ujemna temperatura powietrza, grubość pokrywy śnieżnej, budowa geologiczna obszaru, skład i pojemność cieplna minerałów, ich wilgotność, zachodzące w nich procesy geochemiczne, a także ekspozycja stoków”.

W.A. Kudriawcew i K.P. Mielnikowa³³ zwracają uwagę na zasługi Jaczewskiego w badaniu wiecznej marzłoci. N.G. Suchowa³⁴ przyznaje mu pierwszeństwo w odkryciu znacznego obszaru współczesnego zlodowacenia w Sajanie Wschodnim oraz w opracowaniu sieci hydrograficznej tego rejonu. D. I. Gordiejew³⁵ podkreśla, iż to właśnie Jaczewski nadał właściwą rangę obserwacjom geotermicznym. Również w podręczniku akademickim *Inżynierska geologia SSSR*³⁶ doceniono zasługi L. Jaczewskiego i jego wkład do badań nad wieczną marzłocią płyty zachodniosyberyjskiej. D.I. Diakonow³⁷ stwierdza, że w końcu XIX w. prace Jaczewskiego miały ogromne praktyczne i teoretyczne znaczenie dla rozwoju geotermiki. J. N. Kaszpur³⁸ przypomina natomiast o pierwszych pomiarach przeprowadzonych m.in. przez Jaczewskiego w Donbassie w celu poznania zmian temperatury kopalin w związku z głębokością. „Pomiary temperatury wnętrza ziemi na Syberii są jednymi z pierwszych geotermicznych badań na Ziemi. Początkowo badania te prowadzili pojedynczy badacze (Gmelin w 1752 r.; A. Middendorf w 1844; L.A. Jaczewski w 1893 r)”³⁹ – w ten sposób zasługi Jaczewskiego omawia inny rosyjski uczyony – G.A. Czieremienskij.

Warto więc przyjrzeć się, jak ta wybitna i niebanalna postać polskiego geologa, „sybiraka” z wyboru, postrzegana jest we współczesnym piśmiennictwie polskim.

A. Bibliografie:

Retrospektywna bibliografia geologiczna Polski zebrana i opracowana przez Reginę Fleszarową⁴⁰ zawiera, jak dotychczas, najdokładniejszy spis publikacji Jaczewskiego. W tomie, obejmującym okres od 1750 do 1900 r., prezentowanych jest w układzie chronologicznym 35 opisów jego prac wydanych w latach 1884–1899. Opisy zawierają adnotacje o treści artykułu, co świadczy o tym (jak zapowiada R. Fleszarowa we wstępie do swojej bibliografii⁴¹), że były one sporządzane z autopsji lub na podstawie wydawnictw recenzyjnych. Ponadto w sześciu przypadkach autorka zaopatrzyła opisy w notki bibliograficzne recenzji danej publikacji. Podane są także tytuły prac recenzowanych przez Jaczewskiego. W kolejnym tomie, obejmującym lata 1900–1950, znajduje się 51 dalszych opisów publikacji L. Jaczewskiego, z których tylko 44 zaopatrzone są w adnotacje.

Uzupełnienie do bibliografii R. Fleszarowej stanowi *Retrospektywna bibliografia geologiczna Polski oraz prac Polaków z zakresu nauk o Ziemi za lata 1750–1950* Stanisława Czarnieckiego i Zofii Martini⁴². Zawiera ona jeszcze 10 tytułów prac pominiętych przez R. Fleszarową; opisy tych publikacji w pięciu przypadkach są również adnotowane, ponadto wymieniona jest jedna praca recenzowana przez L. Jaczewskiego.

Nie ukazał się dotychczas żaden spis prac z zakresu geologii, w którym można byłoby znaleźć prace L. Jaczewskiego nieuwzględnione w wyżej wymienionych bibliografiach. *Bibliografia Geologiczna Polski*, zainicjowana i opracowana przez R. Fleszarową, wydawana od 1922 do 1939 r., a następnie kontynuowana przez

E. Ruhle i C. Wardęską do r. 1950 (i dalej do lat obecnych) ze względu na zakres chronologiczny prac tych również uwzględniać nie może. Wacław i Tadeusz Słabczyńscy w *Słowniku podróżników polskich*⁴³, wymieniając kilka tytułów prac L. Jaczewskiego⁴⁴, powołują się na cz. 2 *Retrospektywnej bibliografii geologicznej Polski* R. Fleszarowej. Artykuł Antoniego S. Kleczkowskiego i Zbigniewa Wilka *Wstępne dane o działalności Polaków w zakresie Hydrogeologii i Geologii Inżynierskiej na terenie Rosji w końcu XIX i na pocz. XX wieku*⁴⁵ w spisie literatury podaje kilka jego publikacji znanych również z poprzednich bibliografii.

W nieopublikowanych materiałach z zakresu historii geografii polskiej, obejmujących wiek XIX, zbieranych i opracowywanych pod kierunkiem Bolesława Olszewicza w dawnej pracowni Historii Geografii i Kartografii PAN, odnotowanych jest 14 prac L. Jaczewskiego wyrywkowo pozbieranych z różnych czasopism, jak np. „Gornyj Żurnal”, gazeta „Sibir”. Materiały te od śmierci Olszewicza (1973) nie były już uzupełniane. Również w nieopublikowanej *Polskiej bibliografii geologicznej* Tadeusza Wiśniowskiego z lat 1949–1920, przechowywanej w formie kartoteki w archiwum Muzeum Ziemi PAN, znajduje się 35 fiszek z tytułami prac L. Jaczewskiego. Ponadto rękopiśmienny zbiór życiorysów geologów, przygotowywany przez T. Wiśniowskiego, zawiera życiorys L. Jaczewskiego, w którym przytoczono pięć tytułów jego prac. Wszystkie prace wymienione w tej bibliografii znajdują się także w *Retrospektywnej bibliografii geologicznej* R. Fleszarowej.

Brak jest jakiegokolwiek wzmianki o pracach L. Jaczewskiego w *Spisie bibliograficznym dzieł i artykułów dotyczących geologii Królestwa Polskiego, Galicyi i krajów przyległych* J. Siemiradzkiego i E. Dunikowskiego, zamieszczonym w „Pamiętniku Fizjograficznym” z 1891 r., jak również w jego *Dopełnieniu...* Jana Lewińskiego⁴⁶. Zestawienia te obejmują prace z lat 1645–1891. Tymczasem w latach 1883–1891 ukazało się już 28 artykułów i recenzji autorstwa L. Jaczewskiego, a spośród nich 6 drukowanych było w czasopismach polskich, dopiero w latach późniejszych liczba jego prac w języku polskim uległa zmniejszeniu.

Również Czesław Łopuski w *Rozwoju geologii i mineralogii w ostatnich latach dwudziestu*⁴⁷, przedstawiając prace z zakresu petrografii, wulkanologii, morfologii Ziemi, nie powołuje się w żadnym z tych działów na prace L. Jaczewskiego. Nic więc dziwnego, że Zbigniew Wójcik w artykule pt. *Badania Leonarda Jaczewskiego nad wieczną marzłocią i geotermiką w północnych obszarach Rosji*⁴⁸ stwierdza: „Nie znamy pełnej listy nawet ważniejszych publikacji Jaczewskiego. W zestawieniu wydrukowanym po jego zgonie przyjaciele z Komitetu Geologicznego w Piotrogradzie podali 88 pozycji z zakresu geologii, mineralogii i petrografii, górnictwa, organizacji nauki i nauczania, a także szeroko pojętej geofizyki... *Retrospektywna bibliografia geologiczna Polski* wymienia 100 pozycji, ale ich część zamieszczona została w tych spisach na podstawie przekazów pośrednich...”

Z przeprowadzonych badań nad spuścizną naukową Jaczewskiego wynika, że autorzy bibliografii pominęli czterdzieści dziewięć publikacji. W poniższym

zestawieniu publikacji tego wybitnego geologa bibliografii zamieszczono łącznie 145 tytułów prac. W *Retrospektywnej bibliografii...* i *Dodatku* brakuje przede wszystkim prac opublikowanych po roku 1915 (ostatnia praca Jaczewskiego ukazała się w rok po jego śmierci – w 1917 r.). Kilkanaście pominiętych pozycji jest powtórzeniem prac zamieszczonych w tych bibliografiach, jednak pod zmienionym nieco tytułem i często w nierosyjskojęzycznych czasopiśmie naukowych. Brakuje także wielu recenzji opublikowanych przez Jaczewskiego głównie w „Izwiestiach Obszczestwa Gornych Inżynierow”.

B. Biogramy

Oprócz zestawień prac Jaczewskiego w bibliografiach polskich, o jego działalności naukowej świadczą również słowniki biograficzne, spisy geologów, artykuły, wspomnienia. W 1916 r. po śmierci Jaczewskiego ukazały się cztery wspomnienia pośmiertne, trzy z nich autorstwa polskich geologów – Karola Bohdanowicza, Stefana Czarnockiego i A. Stopniewicza opublikowane są w „Izwiestiach Geologiczneskiego Komiteta”. Na końcu zamieszczona jest bibliografia prac L. Jaczewskiego zawierająca 88 pozycji; jest to spis, o którym wspomina Z. Wójcik w cytowanym powyżej fragmencie.

Stefan Czarnocki jest również autorem wspomnienia zamieszczonego w numerze 20 „Głosu Polskiego” z 1916 r., gazecie polskiej, wychodzącej w Piotrogradzie. Tutaj autor nie przytacza tytułów prac Jaczewskiego (poza jednym wyjątkiem), ale podaje informacje, gdzie prace te były zamieszczane.

W *Spisie pracowników polskich w zakresie geologii od początku XIX w.* zestawionym przez Marię Dylażankę a dołączonym do artykułu Władysława Szajnochy *Geologia* i zamieszczonym w pracy zbiorowej pod red. Feliksa Konecznego *Polska w kulturze powszechnej, cz.2 szczegółowa*⁴⁹ znajduje się nazwisko Jaczewskiego oraz informacja o publikacji z 1906 r. we „Wszechświecie”. Chodzi tu prawdopodobnie o artykuł *O zjawiskach „tapania” a właściwie „strzelania” lub „hukania” w grubych ławicach węgla...* i o *Odezwę (w sprawie danych dotyczących temperatury Ziemi)*⁵⁰.

Również w tej samej pracy znajduje się artykuł *Geografia i podróżnictwo* Stanisława Pawłowskiego i Eugeniusza Romera, w którym wspomniany jest Jaczewski jako badacz utworów wulkanicznych w azjatyckiej Rosji i termiki wnętrza Ziemi. Autorzy przytaczają tu jeden tytuł jego pracy, właśnie dotyczący termiki wnętrza Ziemi. W dalszej części artykułu czytamy: „Wszyscy ci uczeni, pracujący nad podniesieniem kultury umysłowej i gospodarczej Rosyi, żyjąc stale w rosyjskim środowisku, (...) pisali i publikowali wszystkie swoje prace w języku rosyjskim, a że w społeczeństwie, w którym żyli byli „rara avis”, nic przeto dziwnego, że cały żywot ich był pożyteczny, ale minął w zgiełku nieprzerwanej pracy, w którym brakło czasu na refleksje uczuciowe, na postawienie sobie w ogóle kwestii przynależności do tej lub owej narodowej społeczności.”⁵¹.

Nie można tego sądu odnosić do działalności L. Jaczewskiego, który czynnie był związany z życiem kulturalnym i naukowym społeczności polskiej na wschodzie. Świadczą o tym jego starania mające na celu utworzenie „Gminy Polskiej” w Piotrogradzie (organizacji jednoczącej osiadłych tam Polaków), praca w Towarzystwie Pomocy Uczącej się Młodzieży, zabiegi o utworzenie tam polskiej szkoły, zainteresowanie losami polskich zesłańców (zatrudnianie ich przy różnych pracach terenowych, geologicznych i meteorologicznych) i ich rodzinami (np. opieka nad Aleksandrem Czerskim synem Jana Czerskiego (1845–1892), zesłańca, wybitnego polskiego geologa i badacza Syberii⁵²). Dbał też Jaczewski o utrzymanie kontaktów naukowych z krajem (publikacje we „Wszechświecie”, „Słowniku geograficznym Królestwa Polskiego i Litwy”, referaty w Muzeum Przemysłu i Rolnictwa). Mówią o tym wspomniane już wyżej nekrologi, jak również publikacje Z. Wójcika⁵³ i T. W. Stabczyńskich⁵⁴.

Tadeusz Wiśniowski w pracy *Geologia polska w ostatnich latach pięćdziesięciu (1875–1925)*⁵⁵, wspomina Jaczewskiego jako badacza interesującego się geotermiką, wieczną marzłocią, trzęsieniami ziemi, badającego złoża złotonośne. Nie podaje przy tym żadnych tytułów jego prac, jedynie dwie daty publikacji Jaczewskiego.

W książce Stanisława Zielińskiego *Mały słownik pionierów polskich kolonialnych i morskich...*⁵⁶ znajduje się hasło „Leonard Jaczewski”, w którym przedstawiony jest jako badacz złóż złotonośnych, wiecznej marzłoci i założyciel stacji meteorologicznych. Cały dorobek naukowy Jaczewskiego streszczony tam został w jednym zdaniu: „Jaczewski ogłosił kilkadziesiąt rozpraw naukowych z zakresu geologii” (s. 166).

Stanisław Małkowski w pracy *Polscy badacze Ziemi w przeszłości*⁵⁷, opracowanej i przygotowanej do druku przez Z. Wójcika, w zakończeniu pisze o Jaczewskim jako badaczu Syberii i autorze wysoko cenionych prac o marzłoci.

„Syberyjskie szlaki nauki polskiej w XIX stuleciu byłyby niepełne, gdyby pominięto w nich zasługi Leonarda Jaczewskiego (...) górnika i geologa (...)”, tak rozpoczyna się notka biograficzna Jaczewskiego w książce Antoniego Kuczyńskiego *Syberyjskie szlaki*⁵⁸, w której autor przypomina jego sylwetkę jako badacza złóż złotonośnych, wiecznej marzłoci i założyciela stacji meteorologicznych oraz autora wielu rozpraw naukowych, „wśród których na czoło wysuwa się praca o wiecznie zmarzłej glebie na Syberii” (s. 374). W zestawieniu chronologicznym wspomina Kuczyński (s. 398) o ukazaniu się w 1889 r. przełomowej pracy Jaczewskiego o wiecznej marzłoci na Syberii. Wzmiankę o Jaczewskim znaleźć można również w referacie Bolesława Olszewicza *O potrzebie badań nad historią wzajemnych stosunków w zakresie geografii pomiędzy Polską a Rosją i narodami Związku Radzieckiego*⁵⁹. Pisząc o współpracownikach Komitetu Geologicznego w Petersburgu wymienia go jako jednego z pierwszych i wybitnych badaczy wiecznej marzłoci na Syberii. W pracy Ireny Spustek *Polacy w Piotrogradzie*⁶⁰ Jaczewski wspomniany jest tylko marginesowo jako członek Naukowego Komitetu

Górniczego. Krótką wzmiankę zamieszcza o nim także Ludwik Bazylow w książce *Polacy w Petersburgu*⁶¹, informując o jego działalności zawodowej i społecznej.

Najpełniejszą notkę biograficzną zamieścili Kazimierz Maślankiewicz i Julian Samujłło w *Polskim Słowniku Biograficznym*⁶² (t. 10), w którym oprócz życiorysu i przebiegu pracy naukowej znajduje się 14 tytułów prac wraz z rokiem wydania. Także *Słownik biograficzny techników polskich* zamieścił obszerną informację o życiu i działalności naukowej Jaczewskiego podając trzy tytuły jego prac⁶³.

Najobszerniejszy artykuł przedstawiający sylwetkę Jaczewskiego opublikował Z. Wójcik w cytowanej już pracy *Badania Leonarda Jaczewskiego nad wieczną marzłotą i geotermiką w północnych obszarach Rosji*⁶⁴, w którym oprócz zwięzłego życiorysu naukowego przedstawia charakterystykę jego prac z geotermiki i problemów gruntów wiecznie zmarzłych, zamieszcza również szersze omówienie rozprawy *O wiecznomierzłej poczwie w Sibiri* i tekst ankiety (obecnie prawie niedostępnej i zupełnie nieznaney, wydanej w formie druku ulotnego) sporządzonej przez Jaczewskiego do zbierania obserwacji wiecznej marzłoci i warstw lodowych. Z. Wójcik wspomina również Jaczewskiego w najnowszej swojej książce – poświęconej innemu polskiemu geologowi pracującemu na obszarach północnej Rosji – Karolowi Bohdanowiczowi⁶⁵. Opisuje jego prace prowadzone wspólnie z Bohdanowiczem podczas budowy kolei transsyberyjskiej, a także wielokrotnie podkreśla patriotyzm: „ośrodkiem geologicznego życia polskiego w stolicy Rosji było mieszkanie Leonarda Jaczewskiego. To zapamiętał też Jan Samsonowicz, ojciec historyka Henryka. Mamy wszelkie powody by wierzyć w szczerść jego wypowiedzi...”⁶⁶. Przedstawia także starania Jaczewskiego na rzecz trwałego uczczenia pamięci Aleksandra Michalskiego, wybitnego polskiego paleontologa, geologa i kartografa, pracownika Komitetu Geologicznego w Petersburgu, zmarłego w Zakopanem w 1904 r.

Bogaty faktograficzny materiał dotyczący życia i naukowej działalności L. Jaczewskiego opublikowała D. Kozłowska w dwóch artykułach. W pierwszym pt.: *Wkład Leonarda Jaczewskiego w tworzenie nauki o wiecznej marzłoci*⁶⁷ ukazuje jak z luźnych obserwacji powstawała nowa dyscyplina geologii, zwana w nauce rosyjskiej „marzłotowiedzeniem” i jak wyglądał wkład L. Jaczewskiego w jej tworzenie, jakie było praktyczne zapotrzebowanie na tego typu badania oraz jak były one przyjęte i wykorzystane przez naukę rosyjską. W drugim artykule pt.: *Syberyjskie podróże Leonarda Jaczewskiego*⁶⁸ omawia jego działalność jako badacza Syberii, kierownika wielu wypraw badawczych i przedstawia plon artykułów i rozpraw powstałych w wyniku prowadzonych przez niego prac terenowych.

Zdumiewające, że L. Jaczewski, polski geolog, który wszedł do historii nauki rosyjskiej jako badacz Syberii, wymieniany w rosyjskich podręcznikach geologicznych, nie tracący jednocześnie kontaktów naukowych z krajem, nie doczekał się dotychczas ani pełnego zestawienia swoich publikacji, ani opracowania monograficznego. Wydaje się, że potrzeba takiego opracowania uwzględniająca powiązania z nauką rosyjską oraz z życiem kulturalnym i gospodarczym Rosji, w kontekście

rozwoju nauki światowej, zwłaszcza ówczesnej geografii i geochemii, jest ważnym postulatem badawczym.

III. Bibliografia prac w układzie chronologicznym*

1882

- [1]
Chimiczeskije issledowanije kwascow iz okriestnostiej g. Batuma, *Zapiski Impieratorskiego Russkiego Geograficznego Obszczestwa*, R.17, 1882
Analizy chemiczne ałunów występujących w okolicy Batuma.

1883

- [2]
Zastój w objawach wulkanizmu, *Wszechświat*, 1883, t.2, s. 543.
O spadku sejsmicznej aktywności wulkanów, na podstawie badań C.W. Fuchsa.
- [3]
Recenzja, *Sprawozdanie z piśmiennictwa naukowego polskiego* R.1, 1883.
Opis obserwacji J. Sztolcmana z Ameryki Południowej z lat 1876 i 1877 [J. Sztolcman: Uwagi nad przyrastaniem łąd w delcie rzeki Tumbez – *Wiadomości nauk przyrodniczych*, 1822, z. 2, s. 1–11]
- [4]
Recenzja, *Sprawozdanie z piśmiennictwa naukowego polskiego* R.2, 1883 [druk 1885], s. 99–101
[J. Trejdosiewicz: O utworach trzeciorzędowych gubernii lubelskiej, *Pamiętnik fizjograficzny*, 1883, t. 3, s. 85–113]
- [5]
Recenzja, *Sprawozdanie z piśmiennictwa naukowego polskiego* R. 2, 1883 [druk 1885], s. 104–108
[R. Zuber: Nafta i wosk ziemny w Galicyi, *Wszechświat*, 1883, t. 2, s. 38–43, 59–62, 90–92, 138–140, 153–154, 165–167, 181–185]
- [6] Sprawozdanie... z badań, *Wszechświat*, 1883, t. 2, s. 463.
Opis prac geologicznych prowadzonych przez A. Michalskiego w gub. kieleckiej [A. Michalski Sprawozdanie tymczasowe z badań geologicznych prowadzonych w lecie r. 1882 w gub. kieleckiej, *Izwiestia Geologicznego Komitietu*, 1883, t. 2, nr 5]

* Większość prac L. Jaczewskiego znajduje się w Bibliotece Instytutu Historii Nauki PAN (Katalog odbitek).

1884

- [7]
Analiz chołotrichita, *Zapiski S.Pb. Mineralogicznego Obszczestwa*, 1884, t. 19, s. 183–184.
Występowanie tego minerału w okręgu batumskim, analiza chemiczna.
- [8]
O pojezdkie w Zabajkalskuj obłast, *Izwestia Wostoczno-Sibirskogo Otd. Impieratorskogo Russkogo Geograficznego Obszczestwa*, 1884, t. 15, nr. 5–6.
Badania nad zasoleniem jezior i pomiary wysokości terenu.
- [9]
Zemlietirasienija zamieczennyje w Irkutskie w 1884 g., *Izwestia Wostoczno-Sibirskogo Otd. Russkog. Geograficznego Obszczestwa*, 1884 (druk 1885) t. 15, nr 3/4, s. 66.
Trzy trzęsienia ziemi zaobserwowane w 1884 r. w Irkucku.

1885

- [10]
Nieskolko słow o błagonadieżnosti solanych ozier w Zabajkalskoj obłasti, Irkutsk 1885, 8^o, s. 24.
Zarys geologii terenu, wyniki poszukiwań złóż soli do eksploatacji.
- [11]
Notatka o związku pewnych chorób z geologiczną budową danej miejscowości, *Wszeczeńświat*, 1885, t. 4, s. 602–604.
Choroby tarczycy (wole) a budowa geologiczna terenu
- [12]
O mietodach sowriemiennoj pietrografii, *Izwestia Wostoczno Sibirskogo Otd. Impieratorskogo Russkogo Geograficznego Obszczestwa*, 1885, t. 16, nr 4–5; t. 17, nr 1–2.
- [13]
O niekotorych porodach i minierałach Zabajkalskoj obłasti, *Izwestia Wostoczno Sibirskogo Otd. Impieratorskogo Russkogo Geograficznego Obszczestwa*, 1885, t. 16, nr 4–5.

1886

- [14]
O ziemietriasionijach, *Gazieta „Sibir”* 1886, nr 13, 15, 16, 17–19, 27.
Przyczyny trzęsień ziemi w Syberii Wschodniej i rejonie Bajkału.
- [15]
Zamietka o gieołożicznych nabludienijach, proizwiediennyh w NW czasti Kanskago okruga Jenisiejskoj gubernii, *Gazieta „Sibir”*, 1886, nr 20.
Poszukiwanich geologiczne przeprowadzone w północno-zachodniej części rejonu kańskiego guberni jenijskiej.

- [16]
Swiedienija ob ekspiedicii gg Prejna i Jaczewskiego. Otczet [...] za 1886 r. *Izwestia Wostoczno Sibirskogo Otd. Impieratorskogo Russkogo Geograficznego Obszczestwa*, 1886 (druk 1887) t.17, nr 3/4 s. 212–221. [W spisie prac L.J. podanym przez Bogdanowicza, Stopniewiczza i Czernyszewa: Pismo iz Mondinskago missionierskago stana ot 5 ijula 1887 (swiedienija ob ekspiedicii)]
Topograficzny opis dróg do Mongolii, informacje etnograficzne, przyrodnicze, gospodarcze.

1888

- [17]
Kratkij priedwaritielnyj otcziet o gieologiczeskoj czasti Sajanskoj ekspiedici, *Izwestia Wostoczno Sibirskogo Otd. Impieratorskogo Russkogo Geograficznego Obszczestwa*, 19, 1888, nr 1, s. 1–17, 1 mapa
Sprawozdanie z części geologicznej wyprawy badającej drogi do Mongolii, dane ogólne, geologiczne i geomorfologiczne, mapa przebiegu trasy.

1889

- [18]
Kratkij gieologiczeskij oczerk zołotyh promyslow wblizi slijanija riek Onona i Ingody w Zabajkalskoj oblasti, *Matieriały dla Gieologii Rossii*, 1889, t.13, s. 185–248, m.1.
Rec. Loewinson-Lessing, *Bull.Soc. belge de Geol*, 1889, t.3, s. 434–435.
Rys historyczny prac geologiczno-poznawczyh, zestawienie pomiarów barometrycznych, opis poszczególnych kopalń złota u ujścia rzek Onon i Ingoda w obwodzie zabajkalskim, mapka geologiczna.
- [19]
Mierzłota w Sibiri. [w:] Otczot Russkogo Geograficznego Obszczestwa za g. 1889, S. Pb., 1890, s. 55–56.
Przyczyny powstawania i występowanie wiecznej marzłoci na Syberii. Skrót pracy „O wiecznomierzłoj poczwie...”
- [20]
Ob opytach gorn. inż. M. A. Szostaka nad primienieniem gidrawliczeskago sposoba k razrabotkie zołotosodierzaszczych rozsypiej, *Gornyj Żurnał*, 1889, 2, nr. 5–6, s. 77–103: (skrót w: *Izwestia Obszczestwa Gornych Inżenierow*, 1889, nr. 11).
Obserwacje M.A. Szostaka w Ameryce i Australii nad sposobami przemysłowego wydobywania złota. Zastosowanie hydrologicznego sposobu wydobywania w warunkach syberyjskich.
- [21]
Otwiet na pismo g. Butina, *Żeleznodoroznoje Dieło*, 1889, nr 9–10, s. 1–3.
O występowaniu węgla kamiennego we wschodniej Syberii.

- [22]
O wieczniomierzłej poczwie w Sibiri, *Izwiestia Russkiego Geograficznego Obszczestwa*, 25, 1889, s. 341–355, m. 1, bibliogr. poz. 8.
Przedstawienie dotychczasowych wiadomości nt. wiecznej marzłoci, krytyka teorii Wildta i Wojejkowa, wpływ izoterm -2° , opadów śniegu i deszczu, budowy geologicznej, wydajności źródeł i intensywności nasłonecznienia na powstawanie wiecznej marzłoci, grubość wiecznej marzłoci, mapa przebiegu jej południowej granicy.
- [23]
Ob orograficzekom charakterie wostocznoj czasti Sajanskoj gornoj strany, *Zapiski S. Pb. Minieralogicznego Obszczestwa*, seria 2, t. 25, 1889, prot. s. 392.
O ukształtowaniu terenu Sajanu Wschodniego.
- [24]
O chlōriowaniu żółtosodierżaszczych efieliej na Urale, *Gornyj Żurnał*, 1889, nr 5–6, s. 130–143; *Izwiestia Obszczestwa Gornych Inżenierow*, 1889, prot., nr. 11, s.130; *Zapiski Tiechnicznego Obszczestwa*, 1890.
Opis kilku sposobów chemicznego odzyskiwania złota z piasków złotonośnych.
- [25]
Recenzja, *Russkaja Geologiczeskaja biblioteka*, 1889 [druk 1890], s. 29.
[J. Morozewicz: Wycieczka geologiczna w Tatry i góry sąsiednie, *Wszecħswiat*, 1889, t. 8, s. 630–635].
- [26]
Spisok barometriczeski opriedelonnnych wysot w Irkutskoj gub. i Zabajkalskoj obłasti, *Materiały po geologii Rossii*, 1889, t.13, s. 242–248.
Wykaz pomiarów barometrycznych wykonanych w gub. irkuckiej i obwodzie zabajkalskim.
- [27]
Zamietki o razsołach i produktach solewarienija Troickogo solewarnogo zawoda, raspołożennogo w Kanskom okrugie Jenisejskoj gubernii, *Zapiski S. Pb. Minieratologiczeskiego Obszczestwa*, Seria 2, 1889, t. 25, s. 307–314.
O solankach i produktach warzelnj soli w Troicku w obwodzie kańsk gub. jenisejskiej, technika pracy, analizy warzonki.
- [28]
Żołoto w jużnoj Afrikie, *Gornyj Żurnał*, 1889, 1, s. 200–204.
O pierwszych odkryciach złota w Afryce, miejsce występowania złóż, budowa geologiczna obszarów złotonośnych.
- [29]
Oczerk sowriemiennogo sostojanija jenisejskoj żototopromyszlennosti, *Gornyj Żurnał*, 1892, 3, s. 316–359, tabl. 1, rys. 4.

Zarys stanu górnictwa złota w okręgu jenijskim, historia, stosunki własności, baza techniczna, produkcja.

1893

- [30]
Ob izmierieni głębiny Bajkała w 1798 g., *Gornyj Żurnal*, 1893, nr 8–9, s. 613–615;
[Przedruk w: „Bajkalskij sbornik” Irkuck 1897, s. 126–128.]
[Omówienie rękopiśmiennej mapy fizyczno-geograficznej Bajkała z 1789 r. wykonanej przez Karelina.
- [31]
Organizacija mieteorologiczeskich nabludienij w Jenisiejskoj tajgie, *Izwestia Russkogo Geograficznego Obszczestwa*, 1893, t. 29, s. 583–587.
Organizowanie obserwacji meteorologicznych w tajdze jenijskiej przez L. Jaczewskiego; zatrudnianie polskich zesłańców.

1894

- [32]
Fiziko-geograficzeskije zamietki: K woprosu o wskrytii i zamierzanii wod. Ob izmierieni głębiny Bajkała w 1798 g., *Trudy Tomskogo Obszczestwa Jestiestwoispyt.*, R. 4, 1894, s. 67–77, rys.1.
Dane o odmarzaniu i zamarzaniu rzek zebrane z lat 1865–1892 w formie tabeli. O pomiarach głębokości Bajkała w 1798 r., fragment mapy [patrz poz. 30].
- [33]
Gieotermiczeskije nabludienija proizwiediennyje w Sibiri w 1894 g., *Zapiski S. Pb. Mineralogicznego Obszczestwa*, 1894, t. 31, prot. s. 414–415.
Obserwacje prowadzone w celu objaśnienia tworzenia się pierścieni lodowych w studniach. Zależności zmiany temperatury gruntu od rzeźby terenu.
- [34]
Jawlenija szlifowki i bieriegowyye wały w dolinie r. Jenisjeja, *Trudy Tomskogo Obszczestwa Jestiestwoispyt.* 4, 1894, prot. s. 46–47.
Problemy zamarzania i tajania rzek oraz kształtowanie wałów brzegowych na Jeniseju, Angarze, Podkamiennej Tunguzce w czasie ruszania lodów.
- [35]
K gidrologii Sibiri, *Trudy Tomskogo Obszczestwa Jestiestwoispyt.*, R.4, 1894, s. 45–47.
Wpływ wiosennych lodów na kształt brzegów rzek syberyjskich (stromie stopnie, tarasy).
- [36]
Middendorf A., *Zapiski S. Pb. Mineralogicznego Obszczestwa*, t. 31, 1894, s. 356–358.
Wspomnienie pośmiertne.

[37] Predwaritielnyj otczet o geiologiczeskich issledowanijach i gornych razwiedkach proizwiedniennych w 1893 godu w Jenisiejskoj gubernii, (Sprawozdanie tymczasowe z prac geologicznych i prospekcyjnych wykonanych w 1893 r. w guberni jenisejskiej), *Gornyj Żurnał*, 1894, 2, s. 304–325, rys. 9.

Wyrwykowe badania geologiczne, opisy utworów, profile geologiczne odwiertów, rysunki odśnieżyć.

[38]

Siewiernyj jenisejskij gornyj okrug, *Gornyj Żurnał*, 1894, 1, s. 125–144.

Opis północnego jenisejskiego okręgu górniczego, budowa geologiczna terenu.

[39]

Zamietka o geotiermiczeskich nabludienijach w Sibiri, *Zapiski S. Pb. Minieratologiczesko-go Obszczestwa*, Seria 2, 1894, t. 51, s. 161–169.

Obserwacje geotermiczne prowadzone na kanale Ob-Jenisej i w Północnojenisejskim Okręgu Żłotonośnym, na rzece Bolszoi Kiemczug w rejonie Krasnojarska, znaczenie pokrywy śnieżnej.

1895

[40]

Dannyje o wskrytii i zamierzanii wod Zapadnoj Sibiri, *Trudy Tomskogo Obszczestwa Jestiestwoispyt.* R.5, 1895, s. 44–47.

Dane o zamarzaniu i odmarzaniu wód w Syberii Zachodniej zestawione na podstawie specjalnie do tego sporządzonej ankiety; tabela.

[41]

O geiologiczeskoj diejatielnosti riecznogo lda, *Zapiski S. Pb. Minieratologiczeskiego Obszczestwa*, 1895, 33, prot. s. 18–19.

1896

[42]

Geiologiczeskije issledowanija w siewiernej czasti Kanskago okruga i w połosie żeleznoj dorogi mieźdu Niźnieudynskom i s. Kimiltiejskim, *Geiologiczeskije Issledowanija S.Pb. żeleznoj Dorogi*, 1896, wyp. 3, s. 1–24, m. 1.

Badania geologiczne w dorzeczu rzeki Tassajewa w północnej części okręgu kańskiego i pomiędzy Niźniudyńskiem a Kimiltejskoje. Występowanie węgla brunatnych.

[43]

O miestoroźdieniu magnitnego żelezniaka po r. Mysowoj w Zabajkalskoj obłasti, *Zapiski S. Pb. Minieratologiczeskiego Obszczestwa*, Seria 2, 1896, t. 34, prot. s. 14–17.

O występowaniu żelaziaka magnetycznego w dolinie rzeki Mysowej w obwodzie zabajkalskim, zarys budowy geologicznej terenu, analiza chemiczna rud.

[44]
O mikrostrukturze nefrytu, *Zapiski S. Pb. Minierologicznego Obszczestwa*, Seria 2, 1896, t.35, prot. s. 27
Różnice w budowie nefrytów z tego samego złoża.

[45]
O swojej ekskursji po rzece Onot, *Zapiski S. Pb. Minierologicznego Obszczestwa*, Seria 2, 1896, t. 34, prot. s. 36–37. [Wg spisu Bogdanowicza, Czernyszewa ze „Wspomnienia pośmiertnego” tytuł ten brzmi „Soobszczenije o wałunach nefrytu i jadeitu s r. Onot”]
Sprawozdanie z wyprawy, informacje o występowaniu złóż nefrytu i jadeitu, w żwirowiskach Onotu.

[46]
Priedwaritielnoje soobszczenije ob koriennych miestorożdienijach nefrytu w Irkutojskiej gubernii, *Zapiski S.Pb. Minierologicznego Obszczestwa*, Seria 2, 1896, t. 35, prot. s. 61–62.
Wiadomość o pierwotnych złożach nefrytu występujących w gubernii irkuckiej nad rzekami Chorok i Ospa.

[47]
Soobszczenije o swoich issledowanijach w Irkutojskiej gubernii, *Zapiski S. Pb. Minierologicznego Obszczestwa*, Seria 2, 1896, t. 35, prot. s. 13.
Prace geologiczne prowadzone w gubernii irkuckiej. Przypuszczalne występowanie złóż nefrytu.

1897

[48]
Isytanija soprotiwlenija nefrytu, *Izwestia Obszczestwa Gornych Inzenierow*, 1897, nr 2, s. 1–4, res.
Opis badań wytrzymałościowych nefrytu.

[49]
Niekotoryje swiedienija o chodie Ochotsko-Kamczatskoj gieologiczeskoj ekspedicii gorn. inż. K.I. Bogdanowicza, *Izwestia Obszczestwa Gornych Inzenierow*, 1897, nr 2, s. 57–71., mapa.
Informacje o wyprawie K. Bogdanowicza z lat 1895–1896, opracowane na podstawie materiałów otrzymanych z Departamentu Górniczego.

[50]
Obajkieritie, *Zapiski S. Pb. Minierologicznego Obszczestwa*, 1897, 35, wyp. 1, prot. s. 36–37.

[51]
O issledowanijach w Kitojskich i Tunkinskih Alpach i ich priedgorijach. O nefritach, *Wiestnik Zołotopromyslennosti*, 1897, nr 3, s. 61.

Prace rozpoznawczo-geologiczne przeprowadzone w Alpach Kitojskich i Tunkińskich. Opis złóż nefrytu.

[52]

O poiskach koriennych miastorożdzenij nefrita w Kitojskich i Tunkinskich Alpach, *Zapiski S. Pb. Minieratologiczeskiego Obszczestwa*, 1897, 35, wyp. 1, prot. 13–14.

[patrz poz. 51]

[53]

O gieologiczeskich issledowanijach w Irkutojskoj gubernii letom 1896 g. i ob issledowanijach soprotiwlenija nefrita, *Izwestia Obszcz. Gornych Inzenierow*, 1897, nr 2, s. 85.

Krótką notatką o pracach geologicznych prowadzonych w gub. irkuckiej oraz o badaniach właściwości nefrytu.

1898

[54]

O nachodkie koriennych miastorożdzenij grafita w Irkutojskoj gubernii, *Zapiski S. Pb. Minieratologiczeskiego Obszczestwa*, 1898, 35, wyp. 2, prot. 61–62.

[55]

O swobodnom zołotom promysle w swiazi s wodworieniem etogo promysła w Ochotskom kraje, *Izwestia Obszczestwa Gornych Inzenierow*, 1898, z. 3, s. 14–32.

Wydobywanie złota w kraju ochockim. Opis sposobu rejestracji wydobywanych kopalni, przepisy obowiązujące w Kolumbii.

[56]

Priedwaritielnyj otczet ob issledowanijach proizwiediennyh w miestnosti, prilegajuszczej k jużnoj czasti Bajkała. Raboty Sriednie-Sibirskoj gornoj partii w 1895 godu, *Gieologiczeskie Issledowania S.Pb. żeleznoj Dorogi*, 1898, wyp. 7, s. 1–32.

Sprawozdanie z badań prowadzonych w południowej części Bajkału. Prace środkowosyberyjskiej grupy górniczej w 1895 r. Obserwacje geologiczne w związku z wyborem trasy kolei transsyberyjskiej. Występowanie złóż manganowych rud żelaza, węgla brunatnego, złota.

1899

[57]

Alibierowskoje miastorożdzenije grafita na Botogolskom golce, *Gieologiczeskie Issledowania S.Pb. żeleznoj Dorogi*, wyp. 11, 1899, s. 19–47, rys. 1, rés.; [skrót pracy: *Zapiski S. Pb. Minieratologiczeskiego Obszczestwa*, Seria 2, t. 35, 1898 prot. s. 34]

Rec. Doss, *Neues Jb. Miner.* 1901, Bd 2, s. 74–77

Rec. Düll E., *Z. Krystallogr.* 1903, Bd 38, s. 197–198

Złóża grafitu w Aliberowie na górze Botogol, w północno-zachodniej części Alp Kitojskich. Budowa geologiczna, historia odkrycia, analizy chemiczne grafitu, omówienie dotychczasowych teorii o genezie grafitu, trudności wydobywania i przyczyny jego zaniechania.

- [58]
Gieologiczeskije usłowija postrojki Zyrkuzynskogo tonniela, *Gieologiczeskije Issledowania S.Pb. železnoj Dorogi*, wyp. 11, 1899, s. 1–12, rys.3, rės.
Warunki geologiczne, termiczne, meteorologiczne a trudności z budową tunelu zyrkużyńskiego o długości 3280 m, położonego pomiędzy doliną rz. Irkut a doliną rz. Kultuszna.
- [59]
O purpurnych stiektach, *Zapiski S. Pb. Minieratologiczeskogo Obszczestwa*, Seria 2, 1899, t. 37, prot. s. 57.
Przyczyny purpurowego zabarwienia szkła – miedź metaliczna.
- [60]
Ob ałmazie w Jenisejskom gornom okrugie, *Zapiski S. Pb. Minieratologiczeskogo Obszczestwa*, Seria 2, t. 36, 1899, prot. s. 42–43.
Występowanie diamentów na terenach złotonośnych, we wtórnym złożu w Jenisejskim Okręgu Górniczym.
- [61]
Ob opytach dla opriedielenija soprotiwlenija nefrita na szatija rozrywa, izgiba i skrucziwanija, *Zapiski S. Pb. Minieratologiczeskogo Obszczestwa*, Seria 2, 1899, t. 37, prot. s. 56–57.
Rec.: Doss, *Neues Jb. Miner.* 1901, Bd 2, s. 189
Rec.: Vorbieff V., *Z. Kristallogr.* 1901, Bd 34, s. 5–6
Wyniki doświadczeń przeprowadzonych nad wytrzymałością nefrytu.
- [62]
Priedwaritielnyje swiedienija o chodie rabot po gieologiczeskomu issledowaniju Jenisejskago rajona w 1898 godu, *Trudy kommissii dla sobranija i razrabotki swiedienij o Sibirskoj zołotopromyszlennosti i dla sostawlenija programmy issledowanija zołotonosnosti rajonow*, S.Pb. 1899, wyp. 4 s. 1–5. (Współaut.: Iżycki i Meister)
Wstępne badania geologiczne przeprowadzone w rejonie rzeki Jenaszimo. Występowanie minerałów, m.in. złota, rud żelaza, łupka ilastego, kwarcu. Wiadomości orograficzne.
- [63]
Śluczaj otłożenija gipsa pri uczastii lda, *Gieologiczeskije Issledowania S.Pb. železnoj Dorogi*, wyp. 11, 1899, s. 13–18, rės.
Wyjaśnienie, że przyczyną występowania w źródłach rzeczki Ubur-Chubute w Alpach Tunkińskich gipsu jest jego krystalizacja pod wpływem lodowego podłoża, a nie mechaniczny transport.
- [64]
[Wspomnienie o P.W. Jeremiejewie]. Protokoł godicznago zasiedanija 12-go janwaria 1899 goda, poswiaszczennago pamiaty Diriektora Obszczestwa, Akadiemika Pawła Władimirowicza Jeremiejewa *Zapiski S. Pb. Minieratologiczeskogo Obszczestwa*, Seria 2, 1899, t. 37, prot. s. 16–18.
Wspomnienie z wykładów P. W. Jeremiejewa.

1900

- [65]
Basszejny riek Tei i Jenaszymo, *Gieologiczeskije issledowanija w zołotonosnoj oblasti Sibiri. Jenisiejskij zołotonosnyj rajon*, 1900, wyp.1., s. 1–33, s.
Rec: Obruczew W. „Geol. Zbl.”, 1903, 3, s. 394
Rec.: Doss, „Neues Jb Miner.”, 1902, 2, s. 402, 404
Opis badań przeprowadzonych przez L.J. w 1898 r. w północnej tajdze jenijskiej. Tereny złotonosne, typy złóż złota, pochodzenie, występowanie diamentów.

- [66]
Iz minieralogiczeskogo kabinieta Jekatierinosławskiego Wyższego Gornogo Ucziliszcza. *Gorno-zawodskij listok*, 1900, nr 4, s. 4152–4153.
Konieczność posiadania i tworzenie kolekcji minerałów w nowo otwartej Wyższej Szkole Górniczej w Jekatrynosiawiu, ofiarodawcy i ich kolekcje.

- [67]
K woprosu o wysshem gornom obrazowanii, *Jezeniedielnik gorno-zawodskoj gaziety*, 1900, nr 15, s. 131–134.
Utworzenie w 1896 r. Wyższej Szkoły Górniczej w Jekaterynosławiu. Kształcenie dla celów praktycznych

1901

- [68]
Po uczebnym zawiedieniam i muzejam Zap. Jewropy, *Izwestia Obszczestwa Gornych Inzenierow*, 1901, nr 5, s. 47–65; nr 6, s. 13–22.
Sprawozdanie z podróży służbowej do Niemiec, Austrii i Francji w celu zapoznania się ze strukturą instytutów mineralogicznych i geologicznych szkół wyższych.

- [69]
Kristallograficzeskije tablicy. Jekatierynosław, 1901, s. 1–7. 5 tabl.
Tablice krystalograficzne opublikowane na potrzeby studentów Wyższej Szkoły Górniczej w Jekaterynosławiu, oparte na bogatej literaturze, zestawione przez L.J., z jego własnymi uwagami metodycznymi w zakresie badań krystalograficznych.

- [70]
Bibliografia i recenzje, *Izwestia Obszczestwa Gornych Inzenierow*, 1902.

1903

- [71]
Ustowija zołotonosnosti Siewiernago Jenisiejskago gornago okruga, *Gieologiczeskije issledowanija w zołotonosnoj oblasti Sibiri. Jenisiejskij zołotonosnyj rajon*, 1903, wyp. 4., s. 43–77, 3 rys., [streszczenie: O przyczynach złotonosności w Jenisiejskim rajonie, *Zapiski S. Pb. Minieralogiczeskogo Obszczestwa*, 1903, t. 40, prot. s. 82–84]
Rec. Pawłow A.W., *Geol. Zbl.* 5, 1904, s. 675–676

Budowa geologiczna a występowanie złota w okręgu jenijskim; opis utworów wraz z mapką, teoria koncentracji minerałów w procesie geologicznym.

1904

- [72]
Iz Dombrowskago Kamiennougolnago Bassieina, *Izwestia Obszczestwa Gornych Inzenierow*, 1904, nr 9, s. 61–65.
Opis terenu i kopalń Zagłębia Dąbrowskiego; szpital i szkoła górnicza.
- [73]
Recenzje, *Izwestia Obszczestwa Gornych Inzenierow*, 1904, nr. 8, s. 52–53; nr 11, s. 63–67; [L.F. Rinne, Reaktionsfähigkeit von Quarz; K. Bogdanowicz, Uczenie o rudnikach i miastorożdienijach; P. Braunst, Chimiczeskaja minierałogija; T.F. Sanecki, Kirpicznoje proizvodstwo na Niewie i jej pritokach]
- [74]
K woprosu ob obrazowanii riecznogo lda i jego wlijanii na skulpturu bieriegow riek, *Geologiczeskije issledowanija w zołotonosnoj obłasti Sibiri. Jenisiej-skij zołotonosnyj rajon*, 1904, wyp. 5, s. 53–132, r. s., 19 rys.
Tworzenie się lodu dennego, jego wpływ na rzeźbę linii brzegowej, wyniki badań, fizyczne prawa tworzenia się lodu, profile i zdjęcia wałów brzegowych.
- [75]
Geologiczeskije issledowanija w siewiernoj okrainie S. Jenisiej-skago okruga, proizwiediennyje w 1902 g., *Geologiczeskije issledowanija w zołotonosnoj obłasti Sibiri. Jenisiej-skij zołotonosnyj rajon*, 1904, wyp. 5, s. 27–52, r. s.
Budowa geologiczna, opis utworów występujących w rejonie rz. Podkamiennej Tunguzki
- [76]
Granat i magnietit iz Daszkiesana na Kawkazie, *Zapiski S. Pb. Minierałogiczeskogo Obszczestwa*, 1904, cz. 42, s. 75–85, 4 fot.
Opis złóż rud żelaza w Daszkiesanie, opis okazów minerałów, analizy chemiczne
- [77]
Pamięci Aleksandra Oktawianowicza Michalskiego (niekrolog), *Izwestia Geologiczeskogo Komiteta*, 1906, s. 16, [Współaut. O.N. Czernyszew i K. N Bogdanowicz]
Wspomnienie pośmiertne, omówienie dorobku naukowego
- [78]
Sludianoj staniec iz Tomskoj gub., *Izwestia Geologiczeskogo Komiteta*, 1904, prot. s. 3–5.
- [79]
Das Wärmeregime der Erdoberfläche und seine Beziehungen zu Geologischen Erscheinungen, *Zbl. Miner.*, 1904, s. 721–723.
Zarys historii badań geotermicznych, przegląd danych o temperaturze warstwy ziemi, stosunki cieplne skorupy ziemskiej, a funkcja cieplna energii słońca [patrz też poz. 81, 89].

[80]

K woprosu o proischożdienii niefty, *Izwestia Obszczestwa Gornych Inzenierow*, 1904.

1905

[81]

O stanie termicznym powierzchni ziemi w związku z zachodzącymi na niej zjawiskami geologicznymi, *Wszechświat*, 1905, 24, s. 465–470, 483–487, mapa 1, rys. 1.

Powtórzenie dwu odczytów wygłoszonych w Muzeum Przemysłu i Rolnictwa. [patrz też poz 89]

[82]

O sobiraniu swiedienij kasatielno geotermicznych nabludienij, *Gornyj Żurnal*, 1905, z. 4–5. cz.2, prot. s 28–30.

[83]

Razgrom promyszlenosti, *Izwestia Obszczestwa Gornych Inzenierow*, 1905, nr 11, s. 20–23.

Opis wystąpień w okręgu górniczym w Baku. Działalność władz rosyjskich w celu uniknięcia podobnych w Zagłębiu Dąbrowskim. Sprzeciw L.J. wobec stosowania w przemyśle metod siły.

[84]

Recenzje, *Izwestia Obszczestwa Gornych Inzenierow*, 1905, nr 3, s. 26. [Sprawocznaja książka dla putieszestwennikow, S.Pb. 1905]

[85]

K woprosu o 103 st. ustawa o czastnoj zołotopromyszlenosti, *Izwestia Obszczestwa Gornych Inzenierow*, 1905, nr 3, s. 16–19

Potrzeba reformy ustawy o przemyśle złoto-platynowym, nowa ustawa powinna być dziełem zjazdu inżynierów górniczych [patrz poz. 86]

[86]

Po powodu nowago projekta ustawa o zołotom promysle, *Izwestia Obszczestwa Gornych Inzenierow*, 1905, nr 3, s. 20–22, nr 10, s. 23–24.

[87]

K woprosu o minieralnych gipotiezach obrazowanija niefty, *Izwestia Obszczestwa Gornych Inzenierow*, 1905, nr 9, s. 1–13.

Mineralne zagadnienie pochodzenia nafty. Teoria Eduarda Suessa o źródłach gorących i D.I. Mendelejewa o pochodzeniu nafty.

[88]

O kursach tiechnicznych nauk dla raboczych rudnikow i gornych zawodow, *Izwestia Obszczestwa Gornych Inzenierow*, 1905, nr 5, s. 27–32.

O konieczności utworzenia kursów technicznych dla górników. Sposób tworzenia i program kursów.

[89]

O termicznym reżymie ziemnej powierzchni w swiazi s proischodiaszczymi na niej geologiczeskimi processami, *Gornyj Żurnał*, 1905, nr 4, s. 59–95; nr 5, s. 211–236; nr 6, s. 337–368; m.1, rys.12. [to samo w jęz. niemieckim w *Zapiski S. Pb. Mineralogicznego Obszczestwa*, 1905, nr 42, s. 343–483, 1 tabela, 1 mapa]; [streszczenie: O ciepłom reżymie ziemnej powierzchni, *Zapiski S. Pb. Minieratogicznego Obszczestwa*, 1904, prot. s. 38–40].

Rec.: Doss, *Geol. Zbl.*, 1905/1906, s. 749–751

Rec.: Kaiser Erich, *Geol. Zbl.*, 1905/1906, s. 237

Rys historyczny rozwoju geotermiki i dane współczesne, wykaz stacji geotermicznych wraz z mapą. Przegląd danych o temperaturze przypowierzchniowej warstwy skorupy ziemskiej (wraz z tablicą średnich rocznych temperatur), stan cieplny Ziemi a energia słoneczna. Termochemiczny wpływ na temperaturę Ziemi. Procesy tektoniczne, wulkanizm. Przykłady sposobu badań temperatury wnętrza Ziemi.

[90]

Jawlienija „tompanija” ili „strielanija” w kamiennougolnych kopiach Dombrowskiego bassiejna, *Gornyj Żurnał* 1905, nr 12, s. 362–368. [to samo w j. polskim, O zjawiskach „tapania” a właściwie „strzelania” lub „hukania” w grubych ławicach węgla kamiennego w kopalniach Zagłębia Dąbrowskiego, *Wszechświat*, 1906, 25, s. 241–246, rys. 3; *Przegląd Górniczo-Hutniczy*, 3, 1906, s. 325–329, rys. 3.

Opis kopalni „Kazimierz” i występującego w niej zjawiska „tapania”, przyczyny i niebezpieczeństwa z tym związane.

[91]

Kaolin i gidrargilit iz Kriwago Roga. [w:] Pamiati I. W. Muszkietowa, S. Pb., 1905, s. 191–194.

Rec.: Doss, *Neues Jb. Mineral*, 2, 1907, s. 191.

Opis skały, analizy chemiczne.

1906

[92]

Sur l'organisation des observations géothermiques, [w:] X Congr. geol. intern., Mexique 1906, C. r. I s. 174–179. Bibliogr. poz. 33.

Projekt zorganizowania systematycznych obserwacji geotermicznych na całym świecie.

[93]

Geologiczeskije siemki w Rossii i zagranicej. *Torgowo promyszlennaja Gazieta*, 1906, nr 209. Zdjęcia geologiczne w Rosji i za granicą.

[94]

Odezwa (w sprawie danych dot. temperatury Ziemi...), *Wszechświat*, 1906, 25, nr 18, s. 287, 447; nr 28, s. 446–447.

Konieczność zebrania międzynarodowych danych dotyczących temperatury wnętrza Ziemi. Apel o dostarczanie takich obserwacji z terenów polskich autorowi, który jest członkiem

Międzynarodowej Komisji Geotermicznej, a otrzymane dane opracuje i przedstawi na Kongresie Geotermicznym w Meksyku.

1907

[95]
Materiały po woprosu ob izucenii usłowij obrazowanija donnago lida, Izdatielstwo Pietr. Gorod. Upr.. Peterburg 1907, s. 20, nlb 2, rys.

[96]
O zołotonosnosti wostocznago skłona chriebta Ałatau i bassiejnie rieki Cziernyj Jus, *Zapiski S. Pb. Minieratologiczeskiego Obszczestwa*, 1907, t. 45, prot. s. 16.
Krótka notatka o występowaniu złóż złota.

[97]
O nachoźdienii nikielistogo żeleza w nanosach rieki Onot, *Zapiski S. Pb. Minieratologiczeskiego Obszczestwa*, 1907, t. 45, prot. s. 16–17.
Notatka o okazach awaruitu na podstawie kilku kawałków minerału.

[98]
Jeszcze o zjawiskach „tapania”, *Wszechświat*, 1907, 26, nr 10, s. 145–147.
Teoria prof. A. Rzehaka na temat w/w zjawiska.

1908

[99]
K sudbie Narzana, *Izwestia Obszczestwa Gornych Inzenierow*, 1908, nr 7, s. 1–19.
Opis źródła mineralnego „Narzan”. Spadek jego wydajności. Przyczyny i sposoby zapobieżenia temu zjawisku.

[100]
K. sudbie Narzana. Otwieta na kriticzeskiju zamietku prof. K. I. Bogdanowicza, *Izwestia Obszczestwa Gornych Inzenierow*, 1908, nr. 8, s. 23–32.
Odpowiedź na krytykę prof. Bohdanowicza poparta bogatą fachową literaturą niemiecką i rosyjską.

[101]
O miestoroźdienii chrizotiła na gorie Bis-Tag w Minusinskom okrugie, *Zapiski S. Pb. Minieratologiczeskiego Obszczestwa*, 1908, 46, wyp. 2, prot. 37.

[102]
Postanowka priepodawanija minieralogii w Jekatierinosławskom Wysszem Gornom Uczyliszcze, *Trudy Pierwoj Wsierossijskoj diejatielnosti po prakticzieskom i razwiedocznom dieu*, 1908, s. 457–468.

[103]

Projekt organizacji geologicznej służby dla Sibiri, *Zołoto i Platina*, 1908, nr 2, s. 32–37; nr 3, s. 55–58

Projekt L. J. powołania specjalnego urzędu do spraw geologicznych Syberii. Założenia ogólne, podstawy i schemat organizacji

1909

[104]

Geologiczeskije nabludienija w rajonie złotych promysłów po r. Bolszomu Kyzasu. *Geol. issliedowanija w zolotonosnoj oblasti Sibiri. Jenisjejskij zolotonosnyj rajon*, 1909, wyp. 8. 1–27, z mapą, res.

Stosunki geologiczne, zasoby złota, produkcja, mapka budowy geologicznej systemu rzecznego.

[105]

Miestorożdienija chrizotiła na chriehtie Bis-Tag w Minusinskom okrugie, *Jenisjejsk. gub., Geol. izslied. w zolot. oblasti Sibiri. Jenisjejskij zolot. rajon*, 1909, wyp. 8., s. 31–50 i 73–77, Stosunki geologiczne, analiza chemiczna chryzolit, serpentynu, skład mineralny, analiza chemiczna skały diopsydowej.

[106]

Minierały platynowej grupy i awaruit w Sibiri, *Geol. izslied. w zolot. oblasti Sibiri. Jenisjejskij zolot. rajon*, 1909, wyp. 8., 63–71.

Rec. Doss, *Neues Jb. Miner.*, 1, 1910, s. 168–170.

Analizy chemiczne, opisy okazów syberyjskiej platyny, irydu i awaruitu.

[107]

Dopońnienie k statie: Miestorożdienije chrizotiła na chriehtie Bis-Tag, *Geologizszeskije issliedowanija w zolotonosnoj oblasti Sibiri. Jenisjejskij zolotonosnyj rajon*, 1909, wyp. 8. [patrz poz. 102]

[108]

Turanit i ałait, *Gornyj Żurnał*, 1909, nr 10, s. 80.; *Izwiestia Akademii Nauk*, 1909, s. 185. Charakterystyka minerałów i wzory chemiczne.

[109]

I. A. Łopatin (nekrolog), 1909, *Gornyj Żurnał*, nr 12, s. 376–378.

Wspomnienie pośmiertne i spis publikacji I.A. Łopatina.

[110]

Dopońnienie k otczetu K. I. Argientowa o kamiennougolnych razwiedkach na gorie Izych, *Gornyj Żurnał*, 1909, nr 12, s. 339–341.

O pracy K. Bohdanowicza z terenu góry Izych; warunki geologiczne, charakterystyka węgla.

[111]

Swiedienija o miestorożdienijach soli w Wostocznoj Sibiri, *Izwiestia Geologiczeskogo Komiteta*, 1909, wyp. 9, prot. 249–258.

Budowa geologiczna terenów występowania soli w gubernii jeniisejskiej.

[112]

Recenzje, *Gornyj Żurnał*, 1909, t. 4, s. 124, s. 384–385.

[Mamontow W. N., Spisok rudnych miastorozdijenij Altauskiego okruga; Sehleyer W. Bader und Badeanstalten, Leipzig, 1909]

1910

[113]

Tiermiczeskij režim powierzchni Ziemi w swiazi s geologiczeskimi processami, *Gornyj Żurnał*, 1910, nr 4,5,6.

[114]

Recenzje, *Gornyj Żurnał*, 1910, t. 1, s. 137–139. [Buschmann I. Ottokar, Freiherr., Das Salz, dessen Vorkomen und Verwertung in samtlichen Staaten der Erde, t.2, Leipzig 1906]

[115]

Materiały dla izuczenija fiziko-chimiczeskij prirody minieralnych istoczników, *Gornyj Żurnał*, 1910, nr 3, s. 377–421, [to samo w jęz. niem.: Kritische ubersicht der Materialien zur Erforschung der physisch-chemischen Natur der Wasserquellen, *Mitteil d. k. k. Ung. Geol. Landes Anstalt*, 19, 1911 (druk 1912), s. 1–54.

Rozprawa teoretyczna; konieczność poznania wszystkich cech źródła: charakteru wypływu, debitu, temperatury, składu chemicznego.

[116]

O tiermiczeskome effiektie nabludajemom pri smacziwanii wodoju porozskoobraznych tieł, *Gornyj Żurnał*, 1910, nr 2, s. 269–271.

Omówienie badań A. Muntza i H. Gandechona nad wydzielaniem się ciepła podczas zwilżania gleby piaszczystogliniastej i torfowej.

[117]

Burowaja skważyna głubinoju 2339,72 metra, *Gornyj Żurnał*, 1910, nr 2, s. 272–274.

Opis otworu wiertniczego znajdującego się ok. 4–5 km. od Naruszowic koło Czuchowa, pomiary geotermiczne szczeliny mierzone na różnych głębokościach.

[118]

Nieskolko danych, kasajuszczichsia podziemnych wod, *Gornyj Żurnał*, 1910, nr 2, s. 268.

Konieczność ochrony wód podziemnych, a zwłaszcza wód artezyjskich. Dane o wydajności niektórych źródeł na Węgrzech.

[119]

Tiempieratura wozducha w kamiennougolnych rudnikach Bielgii, *Gornyj Żurnał*, 1910, nr 3, s. 422.

[120]

O gornych szkołach w Borystawie, w Galicji i w Fielszobanii w Wiengrii, *Gornyj Żurnał*, 1910, nr 5, s. 240–242. {Przedruk w: Kazimierz Miński: Zarys Historii Krajowej Szkoły Górniczej i Wiertniczej w Borystawiu w l. 1896–1929, oprac. A.R. Borofski [w:] Prace Muzeum Ziemi nr 18, prace z zakresu Historii Nauk Geologicznych cz. 2, Warszawa 1971, Wydawnictwa Geologiczne, s. 242 / aneks 1, s. 209/}.

Opis szkół, propozycja otwarcia podobnej na Syberii.

1911

[121]

K woprosu o diejstwii wody „Narzana” na portland-cement, *Gornyj Żurnał*, 1911, nr 2, s. 206. Wpływ wody źródlanej „Narzan” na cement. Prace laboratoryjne wykonane w związku z remontem tego źródła.

[122]

Statistika sriedniago i niszzego gornago obrazowanija w Rossii, *Gornyj Żurnał*, 1911, nr 7, s. 110–114.

Notatka opracowana na podstawie: „Sbornik statisticzeskich swiedienij o sostojanii sriedniago i niszzego profiessionalnago obrazowanija w Rossii” (S. Pb 1910); Tabela przedstawiająca ilość szkół i kursów przygotowujących do pracy w zawodzie górnik.

[123]

Korolewskoje Pruskoje burowoje uczriezdienije, *Gornyj Żurnał*, 1911, s. 165–174.

[124]

Materiały po gieotermikie. Riefieraty, *Gornyj Żurnał*, 1911, 8, s. 227–234.

Omówienie szeregu niemieckich i rosyjskich prac z dziedziny geotermiki (J. Konigsberger, G. Niethammer; A. N. Passek; I. Sincow).

[125]

Kritische ubersicht der Materialien zur Erforschung der physisch-chemischen Natur der Wasserquellen, *Mitteil d. k. k. Ung. Geol. Landes Anstalt*, 19, 1911 (druk 1912), s. 1–54.

1912

[126]

Ob istocznikach wody dla Krasnojarskogo wojennogo gorodka, *Izwestia Gieol. Komitiet*, 1912, nr 8, prot. s. 307–313, 1 rys.

[127]

Opyt primienienija mietalliczeskogo tiermografa-liliputa k proizwodstwu gieotermiczeskich nabludienij, *Gornyj Żurnał*, 1912, nr 8, s. 226–237; *Izwestia Russkogo Gieograficzeskogo Obszczestwa*, 1912, wyp. 1–5, s. 210–223.

Rec: Stopniewicz A. *Jeżegodnik Geol. Miner. Ross.*, 1913, 15, s. 4–6, 170–171

Opis budowy i zastosowania termografu do obserwacji geotermicznych zbudowanego według planów L. Jaczewskiego w Obserwatorium Meteorologicznym w Pawłowsku koło Petersburga przez fizyka i meteorologa W.W. Kuzniecowa.

[128]

Materiały po geotermikie, *Izwestia Impieratorskiego Russkiego Geograficznego Obszczestwa*, 1912, t. 48, wyp. 1–5, s. 202–210.

Protokoły zebrań Komisji Geotermicznej, wybór literatury z dziedziny geotermiki oraz drukowany już artykuł L.J. „Opyt primienienija mietalliczeskago tiernografa liliputa k proizwodstvu geotiermiczeskich nabliudienij”.

[129]

Alibierowskoje miestorożdzenie grafita, *Geołogiczeskije Issliedowanija wdol linii Sibirskoj żeleznoj dorogi*, 1912, wyp. 11.

[130]

Nowoje miedwoje dieło w Sibiri, *Gornyj Żurnał*, 1912, nr 2, s. 232.

[131]

Inwentaryzacja podziemnych wód w Francji. Statistika priwoza i wywoza minieralnych wód w Francji. Ałmaznaja promyslenność i promyslennoje primienienije ałmazow. Gosudarstwiennaja monopolia gornoj promysl. w Francji. Głubokije burienija i gorucyje gazy w Wiengrii. Jadowityje gazy, *Gornyj Żurnał*, 1912, nr 1, s. 90–99.

[132]

Żelaznaja promyslenność Sibiri, *Izwestia Obszczestwa Gornych Inżenierow*, 1912, nr 4, 3–11.

[133]

W geotiermiczeskiej komisii, *Izwestia Obszczestwa Gornych Inżenierow*, 1912, nr 5, s. 18–19
Omówienie prac prowadzonych z ramienia Komisji Geotermicznej utworzonej przy Rosyjskim Towarzystwie Geograficznym. Znaczenie pomiarów głębokich warstw Ziemi, trudności i kłopoty z tym związane. Streszczenie 3 referatów dotyczących pomiarów geotermicznych (D.W. Gołubiatnikowa, W.J. Stukaczewa i S.D. Kuzniecowa).

1913

[134]

Zamietka o tiempieraturie solanych istocznikow Ciechocinskiego kurorta, *Gornyj Żurnał*, 1913, nr 4, s. 53–54.

Pomiary temperatury źródeł w Ciechocinku. Najwłaściwsze zdaniem autora są pomiary prowadzone bezpośrednio podczas wiercenia.

[135]

Miestorożdzenija iskopajemych uglej w Jenisiejskiej gubernii. Oczerk k istorii iskopajemych uglej Rossii, *Izwestia Geołogiczeskogo Komiteta*, 1913, s. 441–454.

[136]

Zapiska ob istocznikach wody dla ustroiczesstwa wodosnabzenija w wojennom gorodkie bliz Krasnojarska, *Izwestia Geołogicznego Komiteta*, 1913, 32, nr 8, s. 307–312.
O zaopatrzenu w wodę obozu wojskowego, budowa i stosunki geologiczne terenu.

1914

[137]

O niekatorych termiczeskich nabliudienijach w Ileckoj Zaszczytie, *Gornyj Żurnal*, 1914, s. 315–334. [to samo w j. niem. w *Zapiski Impieratorskiego Minieralogicznego Obszczestwa*, 1915, t. 50]

Stosunki geologiczne i obserwacje geotermiczne. Metody pomiarów temperatury, instrumenty.

1915

[138]

Materiały po woprosu ob izuczenii usłowij obrazowanija donnago lda. Statia 2, *Gidrołogiczeskij Wiestnik*, 1915, nr. 4, s. 69–108.

Kontynuacja pracy z 1904 r. [patrz. poz 71]. Własne badania autora przeprowadzone na Nowie w 1914 i 1915 r. Opis urządzeń używanych do pomiaru temperatury wody.

[139]

Materiały po izuczeniju gidrołogiczeskich usłowij Kiemmierna, *Izwestia Geołogicznego Komiteta*, 1915, t. 34, s. 451–482.

Rodzaje wód mineralnych występujące w Kemerowie i ich zależność od warunków geologicznych.

[140]

Zakluczenije po woprosu o riemontach kaptaza Jamarowskich istocznikow, *Izwestia Geołogicznego Komiteta*, 1915, prot., s. 148–160.

Analiza chemiczna wody mineralnej w Jamarówce, prace techniczne związane z remontem.

[141]

Recenzje, *Gidrołogiczeskij Wiestnik*, 1915, nr 1, s. 8–9, 11, 16, nr 2, s. 57

[Timonow W.E. Ob izuczenii ledianogo pokrowa naszych riek...; Bliznijak E.W., Zamietki o Niżniem Jenisieje..., Bliznijak E.W., O proizwodstwie geołogicznego opisanija..., Wojejkow A. Tiempieratura ozier c bolszym sodierzaniem solej, Timonow W.E, Nowszyje materiały o Niewskoładożskom wodnom puti w swiazi c projektom Ładożskiego wodoprowoda dla Pietrograda...; Kandiba B.N. Riecznyje nawodnienija. Priczyny nawodnienij i sposoby priedochranienija ot nich miestnostiej].

1916

[142]

O pławikowom szpacie w Finlandii. Otcz. o sostojanii diejatielnosti Geołogicznego Komiteta w 1915 g., *Izwestia Geołogicznego Komiteta*, 1916, t. 35, s. 252–255.

Sprawozdanie z pobytu w Finlandii. Występowanie tam złóż fluorytu. Opisy kopalń.

[143]

Razrobotka złota w rústach riek Amurskiej Oblásti, *Powierchost' i Niedra*, 1916, nr 3, 118–120, S.Pb.

Występowanie i wydobywanie złota i srebra w rzekach obwodu amurskiego. Sposób wydobycia, ilość, cena, robotnicy. Artykuł ukazał się już po śmierci Jaczewskiego.

[144]

Otczot o poezdkie dla osmotria Simbirskago opolznia, *Izwiestia Geiologiczeskogo Komiteta*, 1916, t. 35, s. 279–282

Praca opublikowana po śmierci L.J.. Próby rozwiązania problemu osuwisk Symbirskiego Powołża, spis otworów wiertniczych od rz. Wołgi do Swijagi wraz z podaniem głębokości zamarzania.

1917

[145]

Busk, Druskienniki. Minieralnyje wody, *Jest. proizvod. síly Rossii*, t. 4, sostawlenn. Geiolf. Komitetom, wypusk 40, 1917, s. 118–119, 125–132.

PRZYPISY

- ¹ Mapa ta w skali 1 : 50 000 000 zamieszczona jest w pracy L. Jaczewskiego *O wiecznomierzłoj poczwie w Sibiri* „Izwiestia Wostoczno Sibirskogo Otdielienija Imperatorskogo Russkogo Geograficzeskogo Obszczestwa”, 1889, t.25, s.341–355.
- ² Archiwum miejskie, Petersburg, F. 963, Op. 1, D. 5286.
- ³ Tamże.
- ⁴ W l. 1884–1886 ukazało się 10 artykułów Jaczewskiego z zakresu mineralogii, wulkanologii i badań nad zasoleniem jezior [patrz bibliografia: poz. 7–15].
- ⁵ Z tej ekspedycji składał dwukrotnie sprawozdanie w Rosyjskim Towarzystwie Geograficznym, a także opublikował trzy artykuły [bibliogr. poz. 16, 17, 23].
- ⁶ Centralne Archiwum Historyczne Rosji, Petresburg, F. 37, Op. 53 D. 2959. [Prace z tego okresu patrz poz. 24, 40].
- ⁷ Bibliogr. poz. 19, 22.
- ⁸ M. J. Sumgin, *Obszczje mierzłotowiedienije*, Moskwa Leningrad 1940, s. 37.
- ⁹ Bibliogr. poz. 29.
- ¹⁰ *Trudy Tomskago Obszczestwa Jestiestwoispytatielej i Wraczej* R. 4, 1892/93 [wyd. 1894] s. 6–9.
- ¹¹ Od r. 1893 Jaczewski jest członkiem tego Komitetu; zob. I.L. Kleopow *Geiologiczeskij Komitet 1882–1929*, Moskwa 1964 s. 167.
- ¹² Centralne Archiwum Historyczne Rosji, Petresburg, F. 37, Op. 53 D. 437.
- ¹³ Tamże.
- ¹⁴ Bibliogr. poz. 31, 33–35, 37–39, 41–43, 45–47, 51–54, 56.
- ¹⁵ Centralne Archiwum Historyczne Rosji, Petresburg, F. 37, Op. 53 D. 437.
- ¹⁶ Bibliogr. poz. 66, 69.
- ¹⁷ Bibliogr. poz. 71, 75, 96, 97, 101, 104, 105, 106, 107, 108, 111.

- ¹⁸ „Wszeczeńświat” 1906, t. 25 nr 18 s. 287.
- ¹⁹ Bibliogr. poz. 79, 81, 82, 89, 92, 94, 113.
- ²⁰ Bibliogr. poz. 95.
- ²¹ I.L. Kleopow, dz. cyt. s. 167.
- ²² Centralne Archiwum Historyczne Rosji, Petresburg, F. 37, Op. 57, D. 2124.
- ²³ Bibliogr. poz. 118–123, 130.
- ²⁴ Bibliogr. poz. 124, 126, 127, 132.
- ²⁵ „Materiały dla gieotermiki Rossii” Archiwum Rosyjskiego Towarzystwa Geograficznego, Petersburg, Op.R. 104, k. 60.
- ²⁶ Bibliogr. poz. 144.
- ²⁷ „Meteorologische Zeitschrift”, 1895, H.6, 211–215.
- ²⁸ *Wiecznaja mierzłota i sooruzienija na niej*, S.Petersburg, 1912, s.220, 19 rys., 2 tabl.
- ²⁹ „Zapiski Czitinskogo Otdela Priamurskogo otdiela Russkogo Geograficzeskogo Obszczestwa”, 1913, R.9, s.19–108.
- ³⁰ *Techniko-geologiczeskije opisanie linii zapadnoj czasti Amurskoj Żeleznoj dorogi. Sooruzienije zapadnoj czasti Amurskoj Żeleznoj dorogi*, S. Petersburg, 1913, s. nlb.4, 302, nlb.16, 6 tabl
- ³¹ *Mierzłota i riezim riek Wostocznoj Sibiri na osnovanii truda W.W. Szostakowicza* „Mieteorologiczeskij Wiestnik”, 1914, R.24, nr.3, s.89–97, 2 mapy.
- ³² *Obszczyje mierzłotowiedienija*, Moskwa 1967 s. 10.
- ³³ *Formirowanie mierzłotowiedienija w SSSR i priepodawanije etoj discipliny w Moskowskom Uniwiersitete* [w:] *Geologiczeskoje obrazowanije i istorija geologii* Moskwa 1976 s. 25–26.
- ³⁴ *Fiziko-geograficzeskije issliedowanija Wostocznoj Sibiri w XIX wiekie*. Moskwa 1964.
- ³⁵ *Osnownyje etapy istorii oteczestwiennoj gidrogeologii* [w:] *Trudy laboratorii gidrogeologiczeskich problem* t. 7, Moskwa 1954, s. 157.
- ³⁶ Pod red. E.M. Siergiejewa, Moskwa 1976 s. 8.
- ³⁷ *Istoria i sowriemiennoje sostojanie gieotermiczeskich issliedowanij w SSSR* [w:] *Problemy geotermii*, Moskwa 1959 t. 1 s. 126.
- ³⁸ *Sostojanie i zadaczi izuczenija gieotermiczeskich usłowij głubokich szachtnych polej w Donbassie* [w:] *Problemy geotermii*, Moskwa 1959 t. 1 s.209.
- ³⁹ *Riezultaty geotermiczeskich issliedowanij w Sibiri* [w:] *Problemy geotermii*, Moskwa 1959 t. 1 s.246.
- ⁴⁰ Warszawa, 1957, s. 175–178.
- ⁴¹ Tamże, s. 15.
- ⁴² Warszawa 1972 s. 81–82.
- ⁴³ Warszawa 1992 s. 148–150.
- ⁴⁴ S. 149–150.
- ⁴⁵ W: *Historia kontaktów Polsko-Rosyjskich w dziedzinie geologii i geografii*, Wrocław, Warszawa 1972, s. 158–160.
- ⁴⁶ „Pamiętnik Fizjograficzny” R. 17, 1902.
- ⁴⁷ „Wszeczeńświat” 1912, s. 230–245.
- ⁴⁸ W: *Dzieje polskich, rosyjskich i radzieckich badań polarnych*, Wrocław 1982, s. 517.
- ⁴⁹ 1918, s. 369.
- ⁵⁰ Bibliogr. poz 97, 98.
- ⁵¹ S. 176.
- ⁵² Z. Wójcik, *Jan Czerski*, Lublin 1986 s. 328–329.
- ⁵³ Z. Wójcik, *Badania Leonarda Jaczewskiego nad wieczną marzłocią i geotermiką...* s. 511–512; Z. Wójcik, *Karol Bohdanowicz. Szkic portretu badacza Azji*, Warszawa Wrocław 1997, s. 100, 173, 191.
- ⁵⁴ Op. cit. s. 149–150 [43].
- ⁵⁵ Odbitka z tomu jubileuszowego „Kosmosu”, Kraków 1931.

- ⁵⁶ Warszawa 1933 s. 682.
- ⁵⁷ „Prace Muzeum Ziemi” nr 18, cz. II, Warszawa 1971.
- ⁵⁸ Warszawa 1972.
- ⁵⁹ W: *Historia kontaktów polsko-rosyjskich w dziedzinie geologii i geografii* Wrocław 1972 s. 243–252.
- ⁶⁰ Warszawa 1996 s. 61.
- ⁶¹ Wrocław Warszawa Kraków [...] 1984 s. 328, 388, 403.
- ⁶² 1963, t. 10/2 z. 45, s. 287–288.
- ⁶³ 1992, z. 2, s. 78–80.
- ⁶⁴ Patrz przyp. 46, 51.
- ⁶⁵ Z. Wójcik, *Karol Bohdanowicz. Szkic portretu badacza Azji*, Warszawa Wrocław 1997, ss. 410.
- ⁶⁶ Patrz przyp. 53 (s. 191).
- ⁶⁷ „Analecta. Studia i Materiały z Dziejów Nauki” 1994 z. 2 s. 137–161.
- ⁶⁸ „Kwartalnik Historii Nauki i Techniki” 1994 nr 2 s. 103–107.

The scientific legacy of Leonard Jaczewski

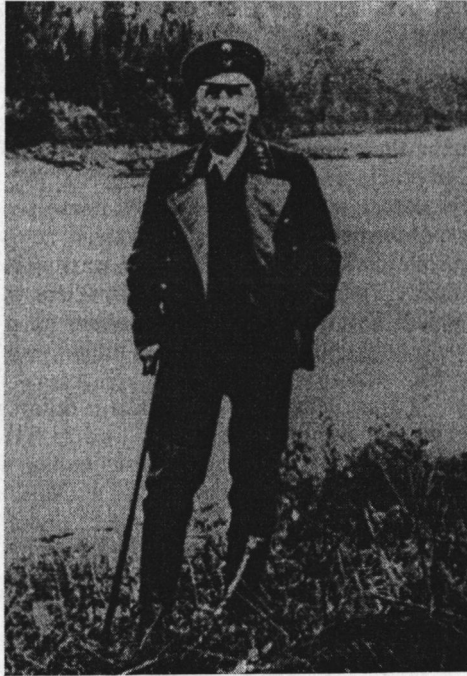
SUMMARY

Leonard Jaczewski (1858–1916) was an explorer of Eastern Siberia, a graduate of the Mining Institute in St. Petersburg, professor of geology and mineralogy at the Yekaterine Higher School of Mining. Jaczewski was a mining engineer and geologist who prospected for gold, salt and other useful minerals, as well as for sources of mineral waters. As a specialist in research on the permafrost, he was also the author of the first map of the southern limit of the permafrost in Siberia.

Jaczewski was highly esteemed by contemporary Polish and Russian geologists. The high opinion of Jaczewski's work was shared by the Russian authorities who commissioned him to conduct many field studies. Jaczewski's works, which were of great significance for the development of geology, were published and reviewed in Russian, Polish and German journals. He published a total of over 140 articles devoted to research on mineral deposits, geological structure, as well as geotermic, meteorological and hydrological observations of Eastern Siberia, the Urals and Mongolia.

After his death, Jaczewski's scientific legacy was quickly forgotten. Up to now, no complete monograph devoted to his research work has been published, and there has not even appeared an exhaustive bibliography of his publications.

The first part of the article presents a short biography of Leonard Jaczewski, the second is devoted to outlining the scope and extent to which his scientific work was acknowledged, while the third contains an annotated bibliography of his works.



Ryc. 1. Leonard Jaczewski (1856–1916).



Ryc. 2. Świadectwo ukończenia przez L. Jeczewskiego Instytutu Górnictwa w Petersburgu

О ВЪЧНО МЕРЗЛОЙ ПОЧВѢ ВЪ СИБИРИ.

Сообщение Горнаго Инженера Л. Ячевскаго.

(Читано въ съездовомъ засѣданіи Общества Географіи Математической и Географіи Физической 25 апрѣля 1889 г.)

Нѣдавно тому назадъ, въ Императорскихъ Русскихъ Техническихъ Обществѣхъ, въ засѣданіи комитетъ по проведенію великой сибирской желѣзной дороги, профессоромъ Военнымъ былъ сдѣланъ докладъ о вѣчно мерзлой почвѣ. Центромъ важности этого доклада было убавое выдѣленіе сибирскаго некрова, какъ фактора, обуславливающаго это явленіе.

Сибирскій рельсовый путь будетъ представлять единственную желѣзную дорогу, проложенную на значительномъ протяженіи по вѣчно мерзлой почвѣ, и на немъ техника въ первомъ рядѣ придется встрѣтиться въ громадныхъ размѣрахъ съ новыми, мало изученными предметами.

По ряду мерзлая почва получаетъ обширное практическое значеніе, то этимъ обстоятельствомъ слѣдуетъ воспользоваться, чтобы расширить и наши теоретическія знанія по этому вопросу.

Въ виду этого я убавимъ представить Вамъ, Мн. Г., краткій очеркъ нашихъ сибирскихъ о вѣчно мерзлой почвѣ, дополнивъ ихъ теми данными, какия мнѣ удалось собрать во время моихъ значительныхъ разбѣдовъ по восточной Сибири.

50 лѣтъ тому назадъ вопросъ о вѣчно мерзлой почвѣ на сѣверѣ Сибири представлялся на столько интереснымъ, что онъ составилъ одну изъ двухъ основныхъ задачъ знаменитой экспедиціи Миллендорфа.

КОНСТАНТИНЪ П. Я. ЧЕВСКІЙ. Т. 131.

25

Рис. 3. Pierwsza strona artykułu L. Jaczewskiego o wiecznej marzłoci.

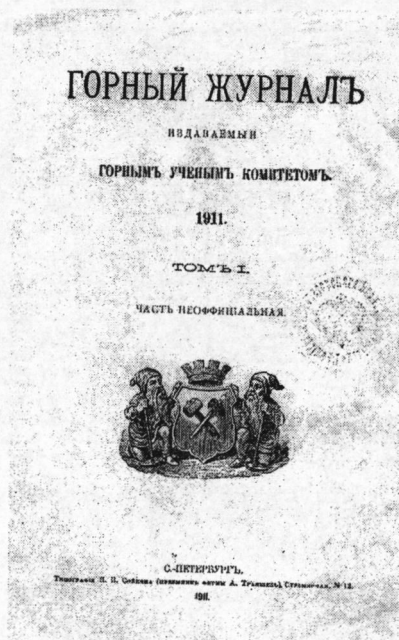


Рис. 4. Karta tytułowa czasopisma „Gornyj Zhurnal”