

# Gołub, Stanisław

---

## Badania studni (stan. 4) i Ratusza (stan. 40) w Chełmie

---

Archeologia Polski Środkowowschodniej 3, 247-250

---

1998

Artykuł został zdigitalizowany i opracowany do udostępnienia w internecie przez Muzeum Historii Polski w ramach prac podejmowanych na rzecz zapewnienia otwartego, powszechnego i trwałego dostępu do polskiego dorobku naukowego i kulturalnego. Artykuł jest umieszczony w kolekcji cyfrowej [bazhum.muzhp.pl](http://bazhum.muzhp.pl), gromadzącej zawartość polskich czasopism humanistycznych i społecznych.

Tekst jest udostępniony do wykorzystania w ramach dozwolonego użytku.

STANISŁAW GOŁUB

## BADANIA STUDNI (STAN. 4) I RATUSZA (STAN. 40) W CHELMIE

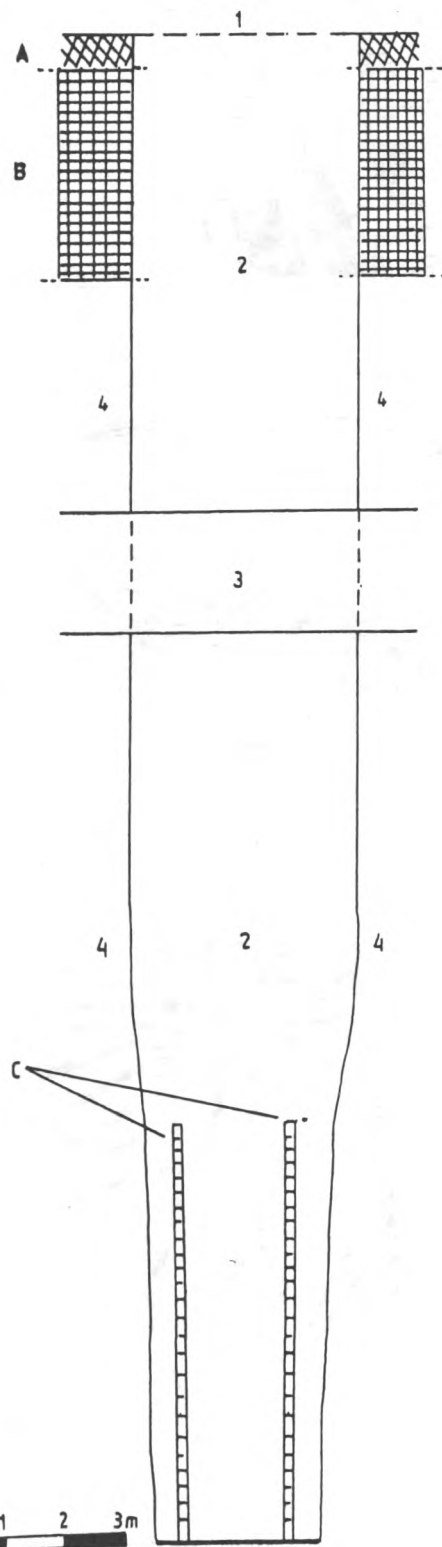
Najlepiej znaną studnią w Chełmie z racji badań naukowych i publikacji, jest obiekt, którego część dolna znajduje się w chełmskich podziemiach kredowych - stan. 4 (A. Bronicki, S. Kadrow, L. Tokarski 1991; A. Bronicki 1997; S. Gołub 1997). Przypuszcza się, że powstała ona najpóźniej w XV wieku, a została zasypana w XVIII.

Studnia miała 25 m głębokości i była wykuta w twardej kredowej skale. Na głębokości 10 m od aktualnej powierzchni Placu Łuczowskiego przecina ją współcześnie wykonany przez górników korytarz podziemnej trasy turystycznej, przez co obiekt jest dużą atrakcją dla zwiedzających, zwłaszcza, że po pracach górniczych w 1985 r. został w niepełnym zarysie wybrany do dna, przy częściowym nadzorze archeologicznym.

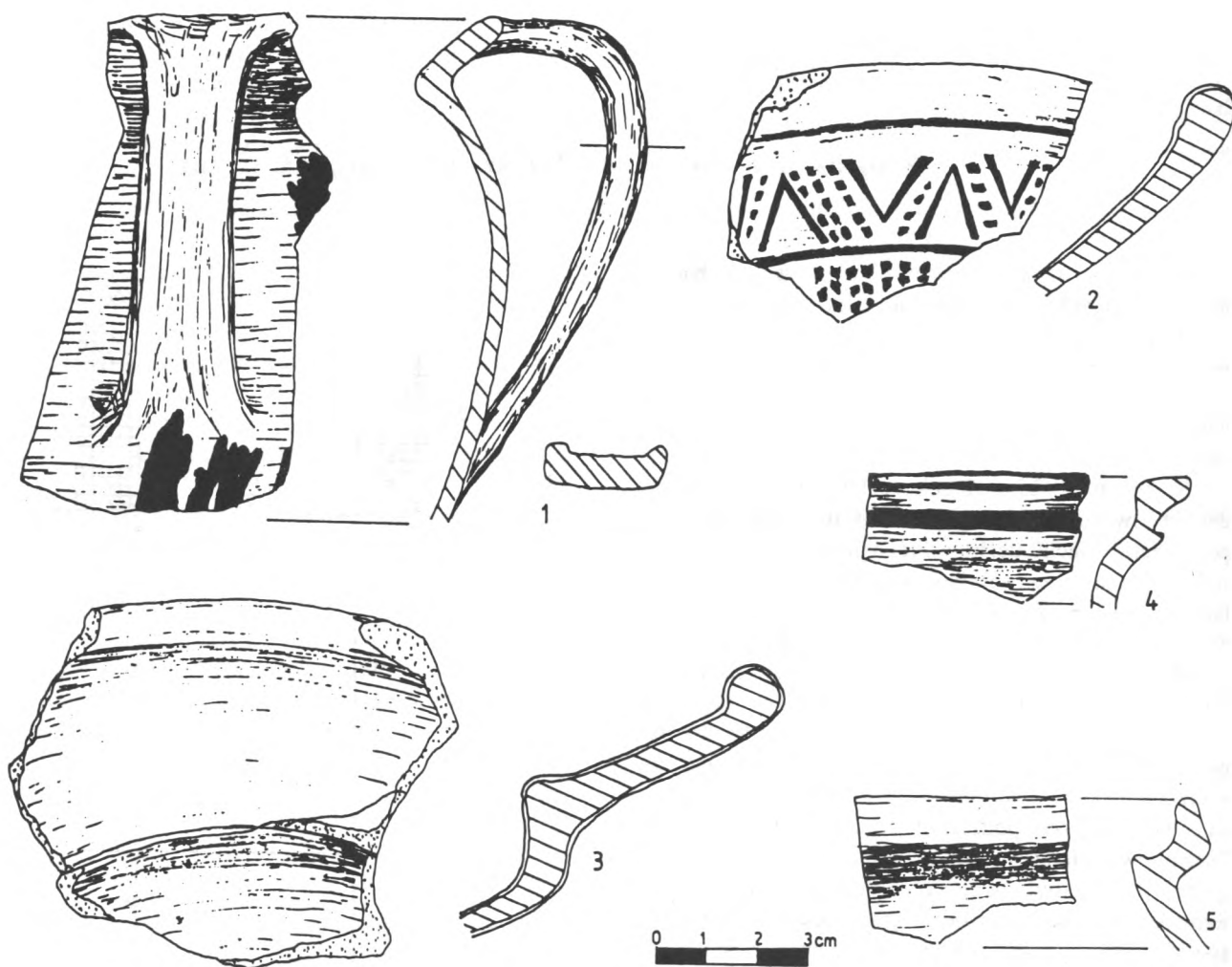
W końcu 1996 r. obwały się warstwy zasypowe pomiędzy korytarzem trasy turystycznej, a obecną powierzchnią Placu, w wyniku czego powstała niebezpieczna kawerna, a część podziemna studni została zasypana. Początkowo władze miasta nie chciały wybrać wtórniego zasypiska zabytkowego obiektu. Dzięki nieustępliwemu stanowisku Wojewódzkiego Konserwatora Zabytków w Chełmie i środowiska archeologicznego, w 1997 r. podjęto wyjątkowo niebezpieczne i trudne prace konserwatorskie, polegające na bezpiecznym usunięciu kawerny, wybraniu zasypiska oraz wykonaniu betonowej ściany zabezpieczającej od południa.

Tym razem szyb górniczy objął pełny zarys studni. Okazało się, że w 1985 r. błędnie oceniono jej wielkość na podstawie szybiku górników o wymiarach 2,5 na 2,5 m. Obiekt jest znacznie większy, w planie prawie kwadratowy o bokach 3,8 x 3,9 m. Ściany są prawie proste, w niektórych partiach zagładzone. Od 16 metra średnica studni ulega zwężeniu do około 3 m (ryc.1).

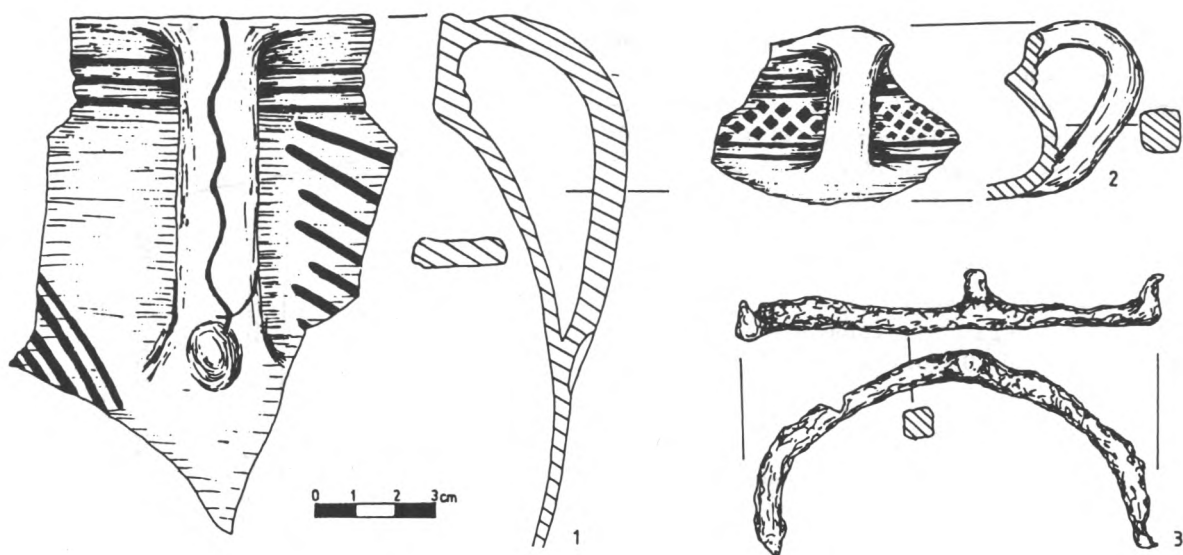
Nie znalazła potwierdzenia hipoteza o szalowaniu ścian deskami (A. Bronicki, S. Kadrow, L. Tokarski 1991, s. 117). Natomiast około 7 m od dna, na ścianach wschodniej i zachodniej, zaobserwowano w odległości 0,6 m od kredowych ścian resztki cembrowiny z dębowych belek o grubości ok. 0,2 m (ryc.1). Wolną przestrzeń



Ryc.1. Chełm, stan. 4. Rekonstrukcja studni staromiejskiej. Legenda: A - nasypowe warstwy ziemi, B - kamienno - ceglany mur 1 ratusza (?), C - cembrowina z dębowych belek, 1 - powierzchnia Placu Łuczowskiego, 2 - zrekonstruowany przebieg studni, 3 - podziemny korytarz trasy turystycznej, 4 - calowa kreda (rys. T. Dzieńkowski i S. Gołub).



Ryc. 2. Chełm, stan. 4. Wybór ceramiki z zasypiskowych warstw studni (rys. A. Betiuk-Mazur).



Ryc. 3. Chełm, stan. 40. Wybór zabytków. (rys. A. Betiuk-Mazur).

wypełniono luźnym i drobnym rumoszem kredowym (S. Gołub 1997, s. 379).

Niestety mimo protestów środowiska prace przerwano około 3,5 m od dna studni, przez co zubożona została baza źródłowa oraz efekt turystyczny (brak możliwości pokazania oryginalnej cembrowiny w części przydennej). Trudno przewidzieć, czy władze miasta zakończą prace, mimo wcześniejszych obietnic.

Pozyskano 1596 fragm. zabytków. Głównie są to: ceramika - 521 fragm. (ryc. 2), kości zwierzęce - 1025 fragm. oraz metale - 27 fragm. Większość pochodzi z wtórnego zawału nowożytnych górnych warstw, a tylko część z oryginalnych zasypiskowych warstw studni. Przez to chronologia jest bardzo szeroka od XIII do XVIII wieku. Nie zakończono wszystkich prac nad materiałem, stąd trudno podać ostateczne ustalenia odnośnie pierwotnego zasypiska obiektu. Jednak wydaje się, że nie było ono jednorodne, jak uważano przedtem. Na głębokości 16-18 m stanowiła je czarna, zbita ziemia. Wystąpiły w niej zabytki datowane na XV - XVI wiek - toczony fragmenty ceramiki siwej i z białej gliny. Na głębokości 18-21 m pierwotnym zasypiskiem była warstwa brązowej wilgotnej ziemi, w której znaleziono zabytki współczesne opisywanym z wyższej warstwy, ale także z XIII - XIV wieku. Może to sugerować nie jednoczesowe zasypianie studni (T. Dzieńkowski, S. Gołub 1997a, s. 2).

Wydaje się, że za wcześnie powiązano z obiektem relację J. Sławińskiego z 1861 roku (A. Bronicki, S. Kadrow, L. Tokarski 1991, s.135-136). Badania na Placu Łuczowskiego w wykopie 1, który objął miejsce wychodzenia studni na powierzchnię wykazały, że na obiekcie posadowiono mury miejskiego ratusza (T. Dzieńkowski, S. Gołub 1997b, s. 1). Ponadto kwerenda źródeł pisanych dokonywana przez L. Samockiego pozwoliła na wyodrębnienie jeszcze jednej studni koło ratusza.

Właśnie dzięki opisywanej awarii podjęto wstępne prace wykopaliskowe na powierzchni Placu Łuczowskiego (stan. 40), których celem było dokładne zlokalizowanie studni, domierzenie odległości do korytarza trasy turystycznej oraz zlokalizowanie znanego z dokumen-

tów archiwalnych ratusza miejskiego z początku XVII wieku.

Założono trzy wykopy badawcze. Wykop 1 o wymiarach 1 x 1,8 m w postaci szalowanego szybu wykonali górnicy w świetle podziemnej studni, aby można było wykonać prace zabezpieczające. Na głębokości 0,5 m od powierzchni terenu natrafili na kamienno-ceglany mur, o szerokości 1 m i przebiegu E-W, który w tym miejscu miał stopę fundamentową posadowioną aż na głębokości 4 m nie na stałym gruncie, a na zasypisku studni staromiejskiej. Mur w miejscu przebiegu w wykopie został przez górników usunięty (ryc.1).

Mur określony jako 1 od strony północnej stykał się z zasypką piwnicą o łukowym sklepieniu, zbudowaną z cegieł. W celu zbadania przebiegu piwnicy i ewentualnego uchwycenia drugiej strony budowli, na przeciwległej stronie skweru na N od wykopu 1, założono wykop 2, o wymiarach 1 x 3 m. Natrafiono w nim na mur 2, o przebiegu E-W, równoległym do muru 1. Miał on jednak szerokość 1,2 m i był zbudowany tylko z kamienia.

W wykopie 3 i 3A (o łącznych wymiarach 3 x 1,5 m), zbadano dalszy przebieg muru 1, gdzie odkryto zamurowaną wnękę - łuk. Z zasypiska tej wnęki wydobyto ornamentowany fragment naczynka z białej gliny, datowanego na XV - XVI w. (ryc. 3: 2).

Interpretacja historyczno-architektoniczna odkrytych murów, ze względu na niewielki zakres badań, jest niezwykle utrudniona. W historycznych źródłach pisanych jest bardzo mało informacji o zabudowie obecnego Placu Łuczowskiego. Lokalizowany tam jest ratusz miejski, o którym pierwsza wzmianka pojawiła się w 1619 roku (S. Skibiński 1961, s. 2). Ratusz po licznych przebudowach i pożarach został ostatecznie rozebrany w 1849 r., a na jego fundamentach wybudowano sklepy zwane „okraglakiem”, zniszczone w 1939 roku. Wiemy także o dobudowanych do ratusza kamienicach.

Autorzy badań uważają, że jednak w czasie badań został uchwycony niewielki fragment ratusza staromiejskiego. Jednakże bez dalszych badań nie ma możliwości zweryfikowania źródeł archiwalnych oraz zlokalizowania całej budowli z przyległymi kamienicami i podziemnymi piwnicami.

#### LITERATURA

- |   |   |  |
|---|---|--|
| Bronicki A.<br>1997                         | Studnia staromiejska w chełmskich podziemiach kredowych, [w:] <i>Najważniejsze odkrycia archeologiczne - architektoniczne Chełma i okolic</i> , Chełm, s. 135-152 | Pl. Łuczowskiego, stanowisko 4, mps PSOZ Chełm.  |
| Bronicki A., Kadrow S., Tokarski L.<br>1991 | Staromiejska studnia na rynku w Chełmie, <i>KHKM</i> , R. 39, s. 117-137.   | 1997b <i>Dokumentacja z badań ratowniczych wykopaliskowych. Chełm, Pl. Łuczowskiego 40</i> , mps PSOZ Chełm. |
| Dzieńkowski T., Gołub S.<br>1997a           | <i>Dokumentacja z nadzorów archeologicznych i konserwatorskich studni staromiejskiej. Chełm</i> ,   | Gołub S.<br>1997 <i>Badania archeologiczne chełmskich studni zabytkowych</i> , R. Chełm. t. 3, s. 369-381.   |
|   |   | Skibiński S.<br>1961 <i>Z dziejów ratusza chełmskiego, „Kamena”</i> , nr 16, s. 2-3.                         |

STANISŁAW GOLUB

**EXAMINATION OF A WELL, SITE 4, AND THE TOWN HALL, SITE 40 IN CHELM**

In connection with an earth slide between an underground tourist passage and the present day surface of the Łuczkowski Square an opportunity arose to examine an old town well - site 4, which is known from various published sources. New pieces of information were obtained which rectify the earlier conclusions concerning this feature. The well, almost square in plan and measuring 3,8 m x 3,9 m, is 25 metres deep. From the 16th metre downwards, the diameter of the well decreases

to 3 m. Seven metres from the bottom, about 0,6 m from the chalk walls, a casing made of 0,2 m thick oak beams was observed. The well was filled up, probably in stages, as early as in the 13th and 14th centuries.

In the vicinity of the square, remains of an old Town Hall were located - site 40, which is mentioned in sources from the beginning of the 17th century.

*Usługi Archeologiczne Chełm*