

# Kulawczuk, Monika / Lis, Paweł

---

## Wczesnośredniowieczny topór z grodziska w Żmijowiskach, pow. opolski

---

Archeologia Polski Środkowowschodniej 9, 305-308

---

2007

Artykuł został opracowany do udostępnienia w internecie przez Muzeum Historii Polski w ramach prac podejmowanych na rzecz zapewnienia otwartego, powszechnego i trwałego dostępu do polskiego dorobku naukowego i kulturalnego. Artykuł jest umieszczony w kolekcji cyfrowej [bazhum.muzhp.pl](http://bazhum.muzhp.pl), gromadzącej zawartość polskich czasopism humanistycznych i społecznych.

---

Tekst jest udostępniony do wykorzystania w ramach dozwolonego użytku.

## Wczesnośredniowieczny topór z grodziska w Żmijowiskach, pow. opolski

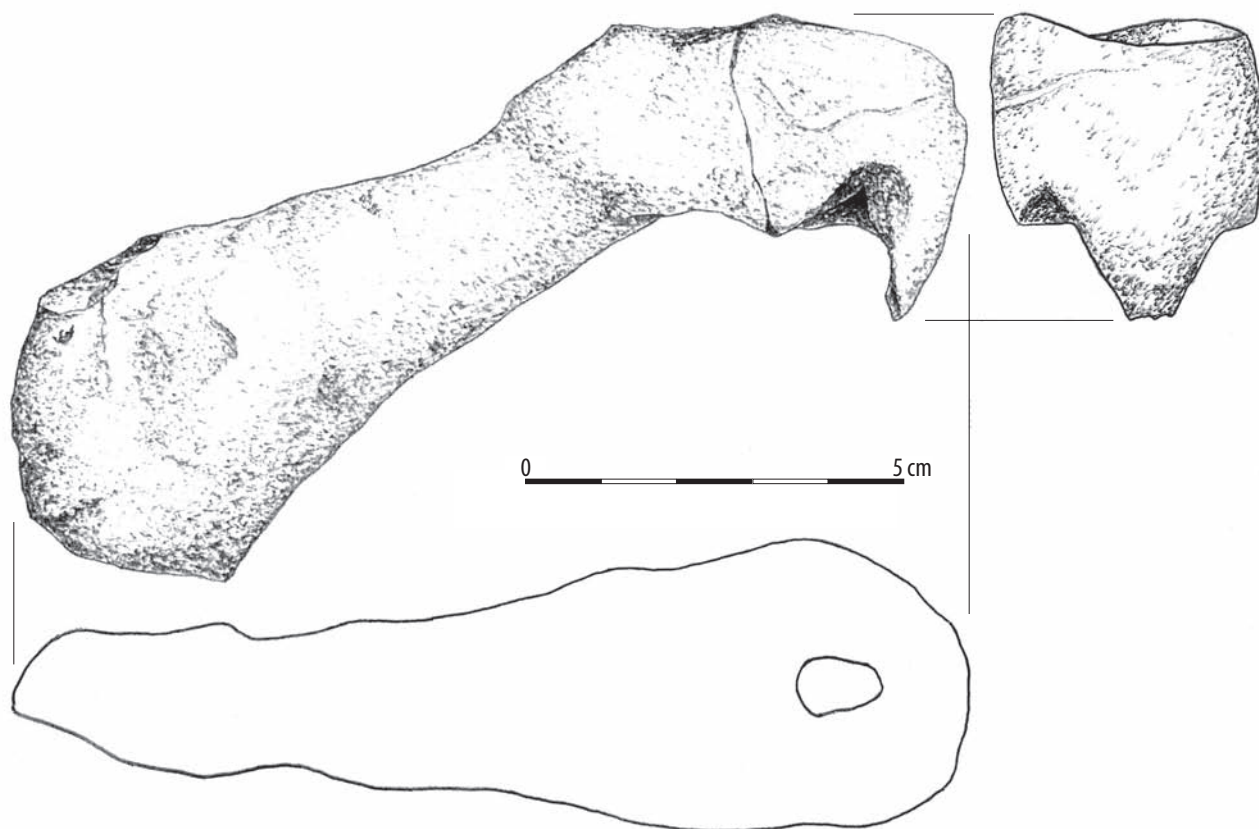
Badania archeologiczne prowadzone w 2006 roku przez Muzeum Nadwiślańskie w Kazimierzu Dolnym na wczesnośredniowiecznym grodzisku w Żmijowiskach doprowadziły do interesującego odkrycia okazu broni obuchowej. W trakcie prac wykopaliskowych na stanowisku 10 (AZP 78-75/79), w wykopie VII (ar II, ćwiartka C) na głębokości 56 cm, natrafiono na silnie skorodowany topór żelazny (ryc. 1). Zalegał on w warstwie jasnoszarego piachu z beżowymi przemyściami stanowiącymi wyraźne ślady działalności wody. W stosunku do elementów systemu obronnego grodu miejsce odkrycia topora usytuowane było pomiędzy dwoma rowami, otaczającymi od zewnątrz wał ziemny. Brak w tym miejscu, występujących gdzie indziej między rowami, śladów płotu obronnego oraz przerwa w linii rowu wewnętrznego pozwalają z dużym prawdopodobieństwem umiejscowić właśnie tutaj wejście do grodu. Odkryty zabytek zalegał w bezpośredniej bliskości warstw spalenizny i skupisk węgla drzewnego, związanych zapewne ze zniszczeniem drewnianych elementów systemu umocnień grodu. W obrębie tej samej jednostki stratygraficznej wystąpiły drobne fragmenty ceramiki naczyniowej z IX-X wieku oraz przepalone otoczaki granitowe.

Długość całkowita odkrytego topora wynosi 12,5 cm. Mimo dużego zaawansowania procesu korozji, zniekształcającego poważnie formę zabytku oraz powodującego duży stopień jego zniszczenia, wyraźnie zaznacza się osada zaopatrzona w kapturek (dolna część) o wysokości bocznej 3 cm i średnicy 3,5 cm. Wąska szyjka, o minimalnej szerokości 2,1 cm, przechodzi w lekko rozszerzające się i mocno wygięte ku dołowi ostrze, którego maksymalna szerokość wynosi 4,5 cm. Nietypowy, duży kąt wychylenia ostrza topora oraz duży stopień korozji, uniemożliwiający obserwację stanu zachowania żelaznego rdzenia, sugerował nawet możliwość uszkodzenia (zgięcia, złamania)

odkrytego okazu. Wykonane zdjęcie rentgenowskie<sup>1</sup> wykluczyło uszkodzenie żelźca, które w ten sposób mogłoby zmienić kształt topora. Ponadto wykazało, słabo widoczne gołym okiem, ślady mogące wskazywać na istnienie bocznych wąsów w dolnej części osady. Zdjęcie rentgenowskie, podobnie jak obserwacja zewnętrzna zabytku, nie dają podstaw do jednoznacznego rozstrzygnięcia, czy pierwotnie topór posiadał pełny kapturek, którego górna część została następnie odłamana, czy też mamy tu raczej do czynienia z nietypowym kapturkiem „dolnym”. Prześwietlenie wykazało także znaczny stopień ubytku rdzenia żelaznego zabytku, raczej uniemożliwiający jego konserwację, ale pozwoliło zaobserwować ślady wystarczające do podjęcia próby odtworzenia pierwotnego kształtu topora, a co za tym idzie, przypisania go do obowiązujących typologii. Prawdopodobna długość całkowita omawianego okazu wynosiła 12,7 cm, minimalna szerokość żelźca: 1,1 cm, a maksymalna – 4,5 cm, średnica osady wynosiła 3,2 cm. Ostrze topora było wąskie, proste, niemal symetryczne, pozbawione wyodrębnionej brody, wychylone ku dołowi pod dość dużym kątem w stosunku do osady (ryc. 2).

Analiza morfologiczna zrekonstruowanej formy topora oraz jego wymiary wskazują, iż należałoby przyporządkować go do typu IV odmiany „a” podziału Andrzeja Nadolskiego. Topory tej odmiany, charakteryzujące się osadą zaopatrzoną w wąsy i kapturek, wydzielone zostały na podstawie znalezisk na cmentarzyskach w Końskich, m. pow. i Korzybiu, pow. płoński, datowanych na 2 poł. XI wieku (A. Nadolski 1954, s. 44, tab. 16: 1). W przypadku topora ze Żmijowisk mamy do czynienia z okazem z wąsami i kap-

<sup>1</sup> Autorzy dziękują Panu Jarosławowi Kopińskiemu (Zakłady Azotowe PUŁAWY S.A.) za wykonanie zdjęć rentgenowskich topora.



Ryc. 1. Żmijowiska, pow. opolski, stan. 10. Topór – stan zachowania po odkryciu. Rys. P. Lis.

Fig. 1. Żmijowiska, Opole Lubelskie district, site 10. Battle axe – the state of preservation after discovery. Drawn by P. Lis.

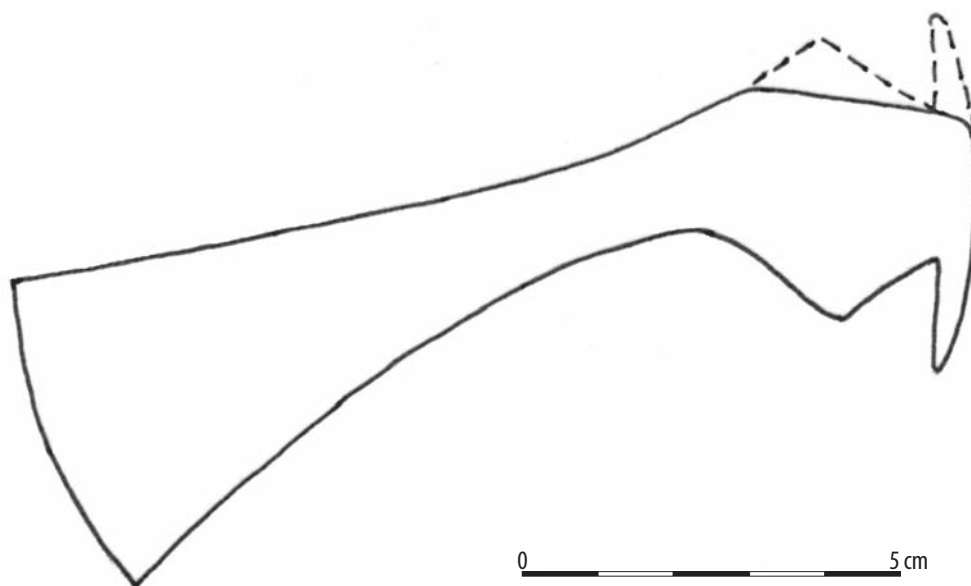
turkiem, ale prawdopodobnie tylko dolnym. W opinii Piotra Koniecznego<sup>2</sup> powstawanie pełnych kapturków uwarunkowane było procesami technologicznymi, stosowanymi podczas wyrobu tego typu przedmiotów. Dotyczy to głównie większych form, w których przebijanie otworu w osadzie z reguły następowało poprzez uderzenie z obu stron, co w sposób niejako naturalny formowało części zarówno dolne jak i górne kapturka, a także wąsów bocznych. Dla tak małej formy, jak okaz ze Żmijowisk, P. Konieczny nie wyklucza przebijania otworu jednostronnie – od góry, co mogło skutkować uformowaniem jedynie dolnych części kapturka i wąsów.

Wczesnośredniowieczna broń obuchowa w Polsce dysponuje stosunkowo obfitą literaturą przedmiotu, która w sposób zadowalający porządkuje wiedzę na

<sup>2</sup> Autorzy dziękują Panu P. Koniecznemu za ustne, wyczerpujące informacje na temat tajników technologicznych, będących owocem wieloletnich prób odtwarzania historycznych technik obróbki żelaza, m.in. w trakcie Warsztatów Archeologii Doświadczalnej, organizowanych przez Muzeum Nadwiślańskie w Kazimierzu Dolnym.

temat tej kategorii zabytków<sup>3</sup>. Dla naszych rozważań szczególnie ważne są ostatnie opracowania, dotyczące terenów Polski południowej i południowo-wschodniej (J. Ginalski, P. N. Kotowicz 2004; P. Strzyż 2006). Topory odpowiadające typowi IVa wg A. Nadolskiego (z wąsami i pełnym kapturkiem) występują w różnych rejonach Polski. Okaz zbliżony formą do omawianego, z nisko opuszczonym ostrzem, został odkryty w Przemyślu na cmentarzysku staromadziarskim i datowany jest na 1 poł. X wieku (J. Ginalski, P. N. Kotowicz 2004, s. 192; P. Strzyż 2006, s. 47, ryc. 6.4). Na XI wiek datowany jest topór z okolic Krasnobrodu, pow. zamojski (O. Ławrynowicz, P. Strzyż 2003, s. 262, ryc. 2: 3), jak również okaz z obuchem uformowanym na kształt niskiego kapturka znajdujący się w zbiorach Muzeum Narodowego w Szczecinie (P. Świątkiewicz 2002, s. 55, tabl. XII: 8) oraz podobne zabytki z miejscowości nieznanych, znajdujące się w zbiorach Muzeum Narodowego Ziemi

<sup>3</sup> Autorzy dziękują mgr. Piotrowi N. Kotowiczowi za pomoc w zgromadzeniu literatury niezbędnej do niniejszego opracowania.



Ryc. 2. Żmijowiska, pow. opolski, stan. 10. Rekonstrukcja rysunkowa pierwotnej formy topora ze Żmijowisk (linią przerywaną zaznaczono drugi wariant rekonstrukcji). Rys. P. Lis.

Fig. 2. Żmijowiska, Opole Lubelskie district, site 10. Drawing reconstruction of the original form of the battle axe from Żmijowiska (the dotted line marks the second variant of reconstruction). Drawn by P. Lis.

Przemyskiej w Przemyślu (J. Ginalski, P. N. Kotowicz 2004, s. 192). Fragmentarycznie zachowany topór o osadzie zaopatrzonej w kapturek i wąsy wchodzący w skład skarbu przedmiotów żelaznych znalezionych na wczesnośredniowiecznej osadzie w Krakowie-Nowej Hucie-Mogile, datowanego na 2 poł. IX wieku, również z dużym prawdopodobieństwem zaliczyć można do typu IVa (R. Hachulska-Ledwos 1971, s. 106, tab. LXI: 4; J. Ginalski, P. N. Kotowicz 2004, s. 192). Zabytek ten także posiada zachowaną jedynie dolną część kapturka, lecz w opinii autorki publikacji górna część została odłamana. Jednak najbardziej zbliżony kształtem osady (słabo zaznaczone górne wąsy oraz jedynie dolna część kapturka) do topora ze Żmijowisk jest egzemplarz występujący wśród licznych znalezisk broni obuchowej na Ostrowie Lednickim, pow. gnieźnieński, odpowiadający odmianie „a” typu IV i datowany na 1 poł. XI wieku (J. Górecki 2001, s. 139, ryc. 84-1). Autor opracowania zwraca uwagę na prawdopodobieństwo północnej genezy tego typu, potwierdzoną znaleziskami z terenu Gotlandii, Finlandii i Rusi. Jednak ostatnie opracowania poddają w wątpliwość skandynawsko-bałtyjską proveniencję tego typu wytworów, przywołując znaleziska analogicznych toporów, datowanych już na VIII w., z terenów naddunajskich na cmentarzyskach awarskich oraz cmentarzyskach staromadziarskich z 2 poł. X w. z terenu Węgier i Słowacji (J. Ginalski, P. N. Kotowicz 2004, s. 192).

Klasyfikacja A. Nadolskiego stanowi w Polsce powszechnie akceptowaną i stosowaną typologię, jednak nie wszystkie znaleziska udaje się z całą pewnością przyporządkować do danego typu i odmiany. Jak wyżej wykazano, nie sposób wykluczyć, że topór ze Żmijowisk, w odróżnieniu od większości okazów typu IV a wg Nadolskiego, posiadał kapturek „dolny” oraz bardzo słabo wyodrębnione górne wąsy – bądź ich brak w ogóle. O ile przyszłe odkrycia potwierdziłyby występowanie takiej formy, istniałaby konieczność rozbudowania typologii toporów o nowe podtypy.

Kolejną kwestią, na której wypada się skupić, jest datowanie topora ze Żmijowisk. W tym miejscu przypomnieć należy, że to już drugie znalezisko broni obuchowej na tym stanowisku. Pierwszym jest czekan typu Bradatica, odkryty w roku 1965 na osadzie towarzyszącej grodzisku (S. Hoczyk-Siwkowa 2006, s. 33, 71, tabl. 32). W świetle najnowszych badań czekan ten datowany jest na IX – początek X w. (J. Ginalski, P. N. Kotowicz 2004, s. 196). W naszych rozważaniach ustalenia te nie mogą mieć jednak istotnego znaczenia, gdyż jak dotąd w zbyt małym stopniu zbadane zostały relacje chronologiczne grodziska i towarzyszących mu osad. Natomiast ważnym przyczynkiem dla datowania omawianego topora jest data dendrochronologiczna, określająca początki grodu w Żmijowiskach na rok 888 AD (P. Lis 2006, s. 80), stanowiąca dla omawianego topora *terminus post quem*. W świetle

ustaleń dotyczących funkcji grodu, analizy odkrytych na nim nawarstwień kulturowych oraz danych chronologicznych dotyczących innych kategorii zabytków ruchomych, wydaje się, że nie mógł on funkcjonować dłużej jak do 2 poł. X w. Biorąc pod uwagę kontekst

stratygraficzny omawianego znaleziska, sugerujący jego związek z zagładą grodu, moment jego zdeponowania należałoby ustalić najpóźniej na trzecią ćwierć X w., co stanowi zapewne dla datowania topora ze Żmijowisk *terminus ante quem*.

## Literatura

- Ginałski Jerzy, Kotowicz Piotr N.  
2004 *Elementy uzbrojenia i oporządzenia jeździeckiego z grodziska wczesnośredniowiecznego „Horodyszczce” w Trepczy, pow. Sanok, stan. 2. Materiały i Sprawozdania Rzeszowskiego Ośrodka Archeologicznego 25*, s. 187-257.
- Górecki Janusz  
2001 *Gród na Ostrowie Lednickim na tle wybranych ośrodków grodowych pierwszej monarchii piastowskiej*. Lednica-Poznań. Biblioteka Studiów Lednickich 7.
- Hachulska-Ledwos Renée  
1959 *Wczesnośredniowieczny skarb żelazny z Mogiły pow. Kraków*. Wiadomości Archeologiczne 26: 1-2, s. 251-260.  
1971 *Wczesnośredniowieczna osada w Nowej Hucie-Mogile*. Materiały Archeologiczne Nowej Huty 3, s. 7-210.
- Hoczyk-Siwkowska Stanisława  
2006 *Kotlina Chodelska we wcześniejszym średniowieczu. Studium archeologiczno-osadnicze*. Lublin.
- Lis Paweł  
2005 *Wczesnośredniowieczne grodzisko w Żmijowiskach, pow. opolski w świetle badań archeologicznych w latach 2002-2003*. Archeologia Polski Środkowowschodniej 8, s. 70-84.
- Ławrynowicz Olgierd, Strzyż Piotr  
2003 *Nowe zabytki broni obuchowej z okolic Roztozca*. Archeologia Polski Środkowowschodniej 6 (2001), s. 258-264.
- Nadolski Andrzej  
1954 *Studia nad uzbrojeniem polskim w X, XI, XII wieku*. Łódź. Acta Archaeologica Lodziensia 3.
- Strzyż Piotr  
2006 *Uzbrojenie we wczesnośredniowiecznej Małopolsce*. Łódź. Acta Archeologica Lodziensia 52.
- Świątkiewicz Piotr  
2001 *Uzbrojenie wczesnośredniowieczne z Pomorza Zachodniego*. Łódź. Acta Archaeologica Lodziensia 48.

## Early Medieval battle axe from a stronghold in Żmijowiska, Opole Lubelskie district

/summary/

During archaeological excavation in 2006 carried out at an Early Medieval stronghold in Żmijowiska by the Muzeum Nadwiślańskie in Kazimierz Dolny, a heavily corroded iron axe was discovered (Figs. 1, 2). It was deposited in the layer between two ditches surrounding from the outside an earth rampart. There are no traces of a defense system in this part of the stronghold, which allows us to speculate that this was the entrance to the stronghold. The battle axe is characterized by a narrow blade, which is bent at the bottom. The butt has a hood at the bottom, as well as barely visible side moustache in the

bottom part. The x-ray photo, which shows the degree of damage of the artefact, does not exclude the existence of the hood and moustaches in the top part as well (Fig. 3).

Using the typology of A. Nadolski, one should attribute the axe to variety "a" of type IV (Fig. 4). The stratigraphic context, which suggests its association with the destruction of the stronghold, allows us to determine the date when it was deposited to the third quarter of the 10<sup>th</sup> century. The *terminus post quem* for the artefact is the dendrological date determining the beginnings of the stronghold in Żmijowiska to 888 AD.

Mgr Monika Kulawczyk  
Mgr Paweł Lis  
Muzeum Nadwiślańskie  
24-120 Kazimierz Dolny  
ul. Podzamcze 20  
archeologia@kazimierz-mueum.pl