

Penconek, Adam

W sprawie poszukiwań płyty obserwacyjnej (pavimentum) Mikołaja Kopernika we Fromborku

Komunikaty Mazursko-Warmińskie nr 4, 677-679

1965

Artykuł został zdigitalizowany i opracowany do udostępnienia w internecie przez **Muzeum Historii Polski** w ramach prac podejmowanych na rzecz zapewnienia otwartego, powszechnego i trwałego dostępu do polskiego dorobku naukowego i kulturalnego. Artykuł jest umieszczony w kolekcji cyfrowej bazhum.muzhp.pl, gromadzącej zawartość polskich czasopism humanistycznych i społecznych.

Tekst jest udostępniony do wykorzystania w ramach dozwolonego użytku.

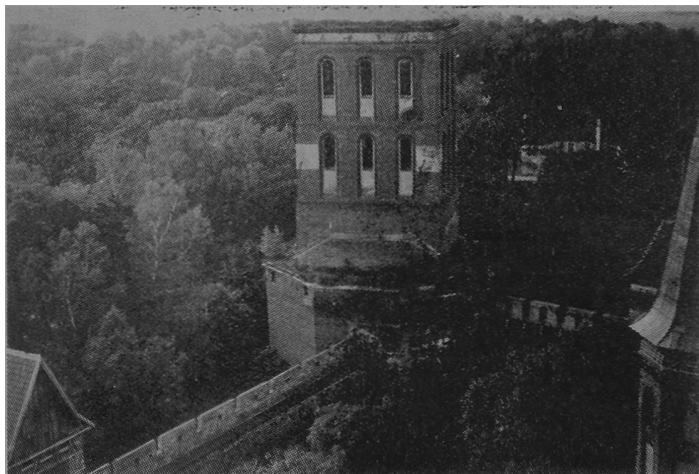
C O P E R N I C A N A

ADAM PENCONEK

W SPRAWIE POSZUKIWAŃ PŁYTY OBSERWACYJNEJ (PAVIMENTUM) MIKOŁAJA KOPERNIKA WE FROMBORKU

Kilka lat temu wysunąłem hipotezę, iż miejscem, z którego Kopernik wykonywał swe obserwacje astronomiczne we Fromborku był taras gotyckiego ośmioboku¹. Na nim więc należałoby — jak sądziłem — szukać śladów płyty, na której Kopernik ustawiał swe instrumenty astronomiczne.

Sprawą zainteresował się Zarząd Główny Polskiego Towarzystwa Astronomicznego. Wraz z drem Andrzejem Lisickim z Gdańska, 20 października 1965 r.



Ryc. 1. Widok ogólny gotyckiego ośmioboku we Fromborku
wraz z dzwonnica z 1685 r.

rozpocząłem wstępne badania szczytowych partii ośmioboku, usuwając zmur-szały tynk z murów blankowych. Należy domyślać się, że na płycie obserwa-cyjnej, czyli pavementum, linia południkowa wyznaczona była przez Kopernika w sposób trwały. Jednak, mimo że przebadaliśmy powierzchnię murów blan-kowych od południa i zachodu do wysokości 1,25 m (wyżej rozpoczyna się sklepienie z XIX w.) — nie dało się znaleźć prętu ani też żadnego śladu po nim w postaci resztek spiżu, ołowiu lub wyżarzonego żelaza.

¹ A. Penconek, *Obserwatorium astronomiczne Mikołaja Kopernika we Fromborku*, Urania, 1961, nr 6, ss. 162 nn.

Sprawę oględzin posadowienia murów blankowych oraz nadbudowanej w 1685 r. dzwonnicy rozwiązaliśmy poprzez wykonanie wrębów w posadzce. Okazało się, że nie tylko mury dzwonnicy, lecz także mury blankowe osadzone są na pierwotnej posadzce ośmioboku. Znajduje się ona w bardzo dobrym stanie i przykryta jest inną, późniejszą warstwą posadzkową. Różnica poziomów obydwu posadzek waha się w granicach 0,26 m — 0,46 m. Zakres naszych badań, a także brak upoważnienia Wojewódzkiego Konserwatora Zabytków na poszerzenie tego zakresu, uniemożliwiły usunięcie późniejszej warstwy posadzkowej.

W trakcie lustracji wschodniego segmentu tarasu zwrócili naszą uwagę blok muru na pierwotnej posadzce, którego struktura wykazywała odmiennosć zarówno od muru obydwu posadzek jak i muru dzwonnicy. Aby znaleźć potwierdzenie pierwotności bloku w stosunku do dzwonnicy, w miejscu zaznaczonym na ryc. 2 dokonaliśmy wrębu nr 1.

Okazało się następnie, że możliwe jest uchwycenie pełnych wymiarów bloku: długość jego wynosi 6,96 m, szerokość okło 3,0 m, wysokość zaś okło 0,5. Wszystko to nasuwa nieodparte przypuszczenie, że mamy do czynienia z pavementum Mikołaja Kopernika, służącym do wypoziomowanego ustawiania instrumentów astronomicznych w linii północ-południe. Długość bloku wskazuje, że Kopernik mógł ustawiać na nim równocześnie wszystkie trzy instrumenty, którymi się posługiwał.

W związku z tym odkryciem, w połowie listopada 1965 r. zwróciłem się do Zarządu Muzeów i Ochrony Zabytków w Ministerstwie Kultury i Sztuki, wnosząc o zwolanie komisji konserwatorskiej w celu ustalenia planu dalszych przedsięwzięć badawczych. Postulowałem, aby w pierwszym rzędzie ustalić daty zapraw wapiennych w poszczególnych partiach muru ośmioboku, a mianowicie: w przypuszczalnym pavementum, w pierwotnej i wtórnej posadzce oraz w murze dzwonnicy. Wobec braku specjalistów w kraju, należałoby zwrócić się do Instytutu Federalnego w Belgradzie, który pozostaje w żywym kontakcie z Zarządem Muzeów i Ochrony Zabytków, albo do któregoś z instytutów belgijskich. Dla zupełnego potwierdzenia hipotezy należałoby tą drogą stwierdzić, czy zaprawa z domnianego pavementum może datować się na lata 1510—1516, kiedy to Kopernik rozpoczął we Fromborku systematyczne obserwacje. Analizy zapraw z trzech pozostałych partii murów nie są konieczne, choć miałyby one znaczenie porównawcze.

Dalej winno nastąpić rozebranie połowy grubości muru dzwonnicy w miejscu, w którym zakrywa on powierzchnię domnianego pavementum. Po przebadaniu tak odsłoniętej partii zamuruje się ją na powrót, a rozbięcie i przebadanie w ten sam sposób drugą połowę muru dzwonnicy.

Możliwa jest ewentualność, że nawet w wyniku przebadania powierzchni nie odnajdzie się śladów linii południkowej, ani innych trwałych oznak, mogących orientować w sposobie ustawiania instrumentów. Wówczas należy przyjąć, że ślady te mogli usunąć lub zatrzeć budowniczy dzwonnicy, przed posadowieniem jej murów. Toteż badania winny objąć powierzchnię pierwotnej posadzki, po usunięciu posadzki późniejszej.

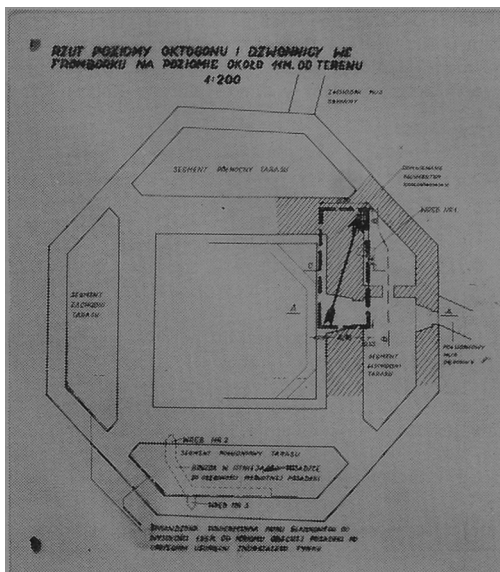
Badanie powierzchni posadzki pod murami dzwonnicy można będzie prowadzić metodą wrębów o szerokości 0,5 m, zamurując każdy z nich bezpośrednio po dokonaniu wglądu.

Ostatnim wreszcie etapem poszukiwań winny być mury blankowe, powyżej 1,25 m w stosunku do wtórnej posadzki. Będzie to wymagało rozbiórki dziesiętnastowiecznych sklepień nakrywających taras ośmioboku.

Rozwarstwianie murów przy samej powierzchni domnianego pavementum winno być zlecone specjalście, który legitymuje się dobrymi wynikami przy tego typu pracach na zamku w Szczecinie.

Zwołana przez Ministerstwo Kultury i Sztuki komisja konserwatorska, po przedyskutowaniu sprawy 7 grudnia 1965 r. postanowiła, że:

- 1) najlepszą okazją do przeprowadzenia wspomnianych badań na tarasie ośmioboku będą prace konserwatorskie, planowane na okres około 1967 r.;
- 2) istnieje możliwość wcześniejszego podjęcia pewnego zakresu prac rozwarstwieniowych w razie znalezienia na to środków pieniężnych;
- 3) wszelkie prace badawcze przy ośmioboku i innych budowlach zespołu zabytkowego we Fromborku winny być uzgodnione z Wojewódzkim Konserwatorem Zabytków w Olsztynie.



Ryc. 2. Ośmiobok wraz z dzwonnica. Rzut poziomy na wysokości około 11 m od powierzchni gruntu

Pozostaje zatem mieć nadzieję, że ostateczne wyświeślenie sprawy pavementum znajdzie swój bliski finał.

JERZY SIKORSKI

KOMITET KOPERNIKOWSKI
PRZY WOJEWÓDZKIM KOMITECIE FRONTU JEDNOŚCI NARODU
W OLSZTYNIE

W dniu 15 kwietnia 1965 r. odbyło się inauguracyjne posiedzenie Komitetu Kopernikowskiego, powołanego z inicjatywy Wojewódzkiego Komitetu Frontu Jedności Narodu w Olsztynie. Celem Komitetu jest przygotowanie obchodów jubileuszu 500-lecia urodzin Mikołaja Kopernika. W związku z tym sporządzono projekt zagospodarowania szlaku kopernikowskiego w Olsztyńskim;