

Pakulski, Jan

Skarb krzyżacki w Płowcach

Komunikaty Mazursko-Warmińskie nr 1, 83-94

1970

Artykuł został zdigitalizowany i opracowany do udostępnienia w internecie przez Muzeum Historii Polski w ramach prac podejmowanych na rzecz zapewnienia otwartego, powszechnego i trwałego dostępu do polskiego dorobku naukowego i kulturalnego. Artykuł jest umieszczony w kolekcji cyfrowej bazhum.muzhp.pl, gromadzącej zawartość polskich czasopism humanistycznych i społecznych.

Tekst jest udostępniony do wykorzystania w ramach dozwolonego użytku.

JAN PAKULSKI

SKARB KRZYŻACKI W PŁOWCACH

W lipcu 1969 r. rolnik, Czesław Marchwiński, znalazł w trakcie orki skarb monet we wsi Płowce (pow. radziejowski) na swoim polu w odległości 200 m na północny zachód od pomnika. Dla lepszego zobrazowania położenia skarbu podano niżej szkic sytuacyjny okolic Płowiec z uwzględnieniem ukształtowania powierzchni i najważniejszej sieci drogowej. To może w pewnym stopniu pomóc wyjaśnić okoliczności ukrycia monet.

Poprzez mgra Romana Marchwińskiego trafił skarb do zbiorów numizmatycznych Zakładu Nauk Pomocniczych Historii Uniwersytetu Mikołaja Kopernika w Toruniu. Monety znajdowały się w garnku glinianym, który jednak uległ rozbiciu zapewne wcześniej, a nie w trakcie orki. Wskazuje na to wygląd brzośców skorup, które wyorano łącznie z monetami. Przy niektórych monetach zachowały się pojedyncze nitki. Najwidoczniej monety najpierw zawinięto w materiał lub włożono do jakiegoś woreczka i dopiero ukryto w garnku.

Skarb zawierał 130 brakteatów stosunkowo dobrze zachowanych. Tylko dziesięć z nich było powleczone zieloną warstwą śniedzi do tego stopnia, że trudno ją było usunąć. Jedna moneta była w połowie zniszczona. Interesujące, że znalezisko zawierało tylko denary krzyżackie, nie było w nim ani jednej monety obcej lub grubszej. Odkryte brakteaty mają średnicę 14 mm. Są nieme, czyli beznapisowe i nie posiadają ani jednej literki na swoim stemplu. Różnią się za to między sobą rysunkiem stempla. Należy stąd wnosić, że są produktem kilku mennic krzyżackich. Jednostronnie wybijane, guziczkowe monety zwane brakteatami znane są między innymi w Polsce, na Pomorzu, na Śląsku oraz na terenie Brandemburgii i Zakonu. Przynależność państwową monet płowieckich dało się rozstrzygnąć stosunkowo łatwo. Na podstawie porównań z monetami znanymi z wcześniejszych wykopalisk ustalono, że są to brakteaty krzyżackie¹.

Wiadomo, że Krzyżacy na podbitych ziemiach emitowali własną monetę. Do czasów wielkiego mistrza Winrycha von Kniprode (1351—1382) mennice krzyżackie produkowały wyłącznie brakteaty. Winrych w połowie XIV wieku zreformował dotychczasowe stosunki monetarne. Obok brakteatów zaczęto wybijać bardziej wartościową monetę, tj. szelągę. Pieniądz krzyżacki kursował również na ziemiach polskich. Mimo to brakteaty krzyżackie nie stały się przedmiotem większego zainteresowania nauki polskiej². Więcej uwagi tym zagadnieniom poświęcili badacze

¹ Zestawienie skarbów krzyżackich wraz z odnośną literaturą podaje M. Męc-lewska, *Materiały do inwentaryzacji znalezisk monet krzyżackich*, Wiadomości Numizmatyczne, t. 12, 1968, z. 3/4, ss. 193—211.

² M. G u m o w s k i, *Krzyżackie brakteaty*, Toruń 1938; tenże, *Moneta u Krzyżaków*, Zapiski TNT, t. 17, 1952, z. 3/4, ss. 7—68; tenże, *Zarys numizmatyki polskiej*, Łódź 1952; tenże, *Dzieje mennicy toruńskiej*, Toruń 1961; tenże, *Wykopalisko toruń-*

niemieccy³. Tym niemniej badaniami nie objęto wszystkich znanych zbiorów i skarbów brakteatów krzyżackich. W dalszym ciągu nie rozstrzygnięta pozostaje chronologia brakteatów.

Badań wagi i próby srebra dokonano w Katedrze Technologii Chemicznej Uniwersytetu Mikołaja Kopernika. Autor zdaje sobie sprawę z tego, że najbardziej zbliżoną do rzeczywistej wagę średnią brakteatów otrzymałoby się, ważąc zawsze tę samą liczbę monet w ramach poszczególnych odmian. Było to jednak niemożliwe, ponieważ niektóre odmiany zawierały niewielkie liczby denarów. Wobec tego ważono wszystkie monety tej samej odmiany i wtedy obliczano wagę średnią dla jednej monety. To może powodować pewne odchylenia wskutek występowania w ważonej masie monet zaśniedzonych lub uszkodzonych. Ponieważ w swoich rozważaniach nie zajmuję się obliczaniem stopy menniczej brakteatów krzyżackich itd., a tylko publikacją znalezionej materiału, stąd pomijam w dalszych ustaleniach 5% zwykłą wagi monet, stosowaną w wielu wypadkach w numizmatyce⁴.

Próbę srebra zbadano w czterech przypadkach przez analizę chemiczną, a w pozostałych za pomocą kamienia probierczego. Badaniom laboratoryjnym poddano monety, które występowały w większej liczbie, stąd skarb nie poniósł straty, a zastosowanie analizy chemicznej pozwoliło bardzo dokładnie określić próbę srebra. Badania laboratoryjne oparto na metodzie M. Struszyńskiego⁵.

Monety zważone na wadze analitycznej rozpuszczano w rozcieńczonym kwasie azotowym. Części nierozpuszczalne w kwasie odsączano, suszono i ważono. Natomiast otrzymany roztwór podgrzewano do temperatury 70°C dodając powoli 0,2 normalnego kwasu solnego dopóty, dopóki wytrącał się osad, unikając jednocześnie użycia nadmiaru kwasu. Ciecz podgrzewano aż do opadnięcia osadu. Następnie roztwór chłodzono i sprawdzano całkowite jego strącenie, dodając kroplę rozcieńczonego kwasu solnego. Po całkowitym strąceniu, osad pozostawiano na kilka godzin w ciemnym miejscu. Z kolei osad odsączano i przemywano 0,01 normalnym kwasem solnym i suszono najpierw w ciągu 2 godzin w temperaturze 100°C, a następnie w ciągu 1/2 godziny w temperaturze 130°C. Powstały osad ważono, suszono ponownie przez 1/2 godziny i jeszcze raz ważono w celu sprawdzenia stałości jego ciężaru. Iloczyn ciężaru osadu przez współczynnik 0,7526 dawał wartość czystego srebra w monecie. Rozwiązanie proporcji:

$$\frac{\text{waga srebra w monecie}}{\text{waga całej monety}} = \frac{x}{16}$$

daje odpowiedź na pytanie, jaką próbę srebra w skali łutcowej wykazują badane monety.

skie brakteatów krzyżackich, *Zapiski Historyczne*, t. 27, 1962, z. 2, ss. 153—175; R. Kiersnowski, *Wstęp do numizmatyki polskiej wieków średnich*, Warszawa 1964; poza tym zob. M. Męcłewska, *Materiały* (pod miejscowościami ze skarbami brakteatów krzyżackich) oraz M. Męcłewska, *Moneta krzyżacka w Polsce*, *Wiadomości Numizmatyczne*, t. 13, 1969, z. 2, ss. 81—110.

³ F. Vossberg, *Geschichte der preussischen Münzen und Siegel*, Berlin 1843; B. Dudik, *Des hohen deutschen Ritterordens Münzsammlung*, Wien 1885; E. Bahrfeldt, *Münzen- und Medaillensammlung in der Marienburg*, Danzig 1901; E. Waschinski, *Brakteaten und Denare des Deutschen Ordens*, Frankfurt 1934; tenże, *Nachträge und Berichtigungen*, Berlin 1936; tenże, *Die Münz- und Währungspolitik des Deutschen Ordens in Preussen*, Göttingen 1952.

⁴ R. Kiersnowski, op. cit., s. 49.

⁵ M. Struszyński, *Analiza ilościowa i techniczna*, t. 2, Warszawa 1952, s. 28, § 407.

Wykopalisko podzielono na pięć zasadniczych typów, w ramach których wyodrębniono jeszcze pewne odmiany. Kryterium podziału stanowiło wyobrażenie na stemplu.

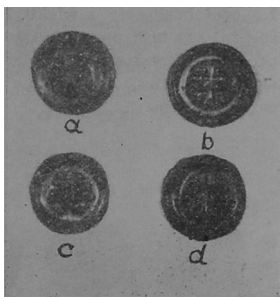
Typ 1

a) Krzyż prosty o ramieniu pionowym dłuższym, pod ramionami krzyża u dołu dwie kropki. Znalaziono jedną monetę o wadze 0,253 g.

b) Krzyż prosty o ramieniu pionowym dłuższym, pod ramionami krzyża u dołu dwa krzyżyki. Brakteatów tej odmiany znaleziono w Płowcach 18 sztuk, o wadze łącznej 4,185 g, co daje przeciętną dla jednej monety 0,233 g.

c) Krzyż prosty o ramieniu pionowym dłuższym, pod ramionami krzyża u dołu dwie gwiazdki. Znalaziono dwie monety o wadze ogólnej 0,464 g oraz średniej 0,232 g.

d) Krzyż prosty o ramieniu pionowym dłuższym, pod ramionami krzyża u dołu dwa krzyżyki skośnie ustawione. Odmianę tę reprezentuje dziesięć monet o wadze ogólnej 2,382 g oraz średniej 0,238 g.



Ryc. 1

W sumie 31 brakteatów typu 1 waży 7,284 g, czyli średnio waga jednej monety wynosi 0,235 g. W celu ustalenia próby srebra poddano uszkodzoną mechanicznie monetę odmiany b analizie chemicznej. Ważyła ona 0,1579 g. Po rozpuszczeniu w kwasie azotowym otrzymano 0,1374 g chlorku srebra. To daje $(0,1374 \text{ g} \times 0,7526)$ 0,1034 g czystego srebra w monecie. Podstawiając wartości do wyżej wspomnianego wzoru⁶ i rozwiązując proporcję, otrzymujemy $x = 10,4$.

Wynika z tego, że monety odmiany b mają x (w skali łutowej) próbę srebra. Identyczną próbę srebra wykazały badania przy pomocy kamienia probierczego monet pozostałych odmian typu 1.

Monety tego typu w rysunku stempla mają krzyż zakonny. Najwcześniejszy brakteat krzyżacki z krzyżem znany jest z wykopaliska wieleńskiego, którego monety datuje się na wiek XIII⁷. Ma on jednak wyższą wagę, próbę srebra oraz inny kształt krzyża w rysunku stempla. Zewnętrznie monety typu 1 są podobne do brakteatów krzyżackich z takich wykopalisk jak Kryszkowice, Lubstowo, Mąkolin, Nowa Dąbrowa, Toruń, Żurawiec⁸. Publikują je w swoich pracach F. Vossberg, E. Bahrfeldt, E. Eisermann, E. Waschinski, M. Gumowski, B. Dudik⁹. Na podstawie wspomnianych znalezisk, a szczególnie w oparciu o wykopalisko toruńskie z 1950 r. M. Gumowski przyjmuje, że brakteaty z krzyżem są wytworem mennicy zakonnej w Toruniu¹⁰, która przestała działać, jak wiadomo, z chwilą poddania się miasta królowi Kazimierzowi Jagiellończykowi w 1454 r.

⁶ Zob. s. 4.

⁷ K. Beyer, *Wykopalisko wieleńskie*, Warszawa 1876, nr 5—26.

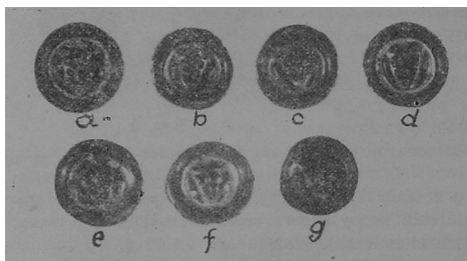
⁸ Literaturę podaje M. Męclewska, op. cit., ss. 203, nr 154; 205 nr 183; 196 nr 36; 197 nr 41; 199 nr 72, 73, 73a; 197 nr 43; Autorka pominęła Lubstowo — zob. M. Morzycki, *Wykopalisko lubstowskie*, *Żapiski Numizmatyczne*, Kraków 1886, ss. 173—174.

⁹ F. Vossberg, op. cit., nr 120—121; B. Dudik, *Des hohen*, nr 12—13; E. Bahrfeldt, *Münzen*, nr 59—60; E. Eisermann, *Die Münze in Altpreussen*, Halle 1930, nr 17; E. Waschinski, *Brakteaten*, nr 151—162; M. Gumowski, *Brakteaty*, nr 120—121, tenże, *Wykopalisko*, nr 18—22.

¹⁰ M. Gumowski, *Wykopalisko*, s. 166.

Stąd nie pozbawione jest racji przypuszczenie, iż monety typu 1 ze znaleziska płowieckiego wybijano w mennicy zakonnej w Toruniu, która mieściła się na ulicy Wjazdowej (dziś Mostowej)¹¹. Próba srebra wskazuje na pierwszą połowę XIV w. Na ogół brakteaty z wieku XIII mają większą wagę, średnicę oraz wyższą próbę srebra, zaś bite po roku 1360 są lżejsze, mniejsze i nie mają lepszego srebra jak próby 4¹². Zresztą wiele światła na chronologię tych brakteatów może rzucić datacja ukrycia skarbu. Zagadnienie to jednak można rozstrzygnąć dopiero po zbadaniu całości skarbu.

Typ 2



Ryc. 2

a) Szeroka tarcza trójkątna z krzyżem zakonnym w środku, nad nią u góry mały krzyżyk. Znaleziono tu siedem monet o wadze ogólnej 1,554 g, czyli średnio każda z nich waży 0,222 g.

b) Tarcza trójkątna z krzyżem zakonnym w środku, nad nią trzy kulki. Brakteatów tej odmiany jest w skarbie siedemnaście sztuk. W sumie ważą one 3,824 g, a przeciętnie każda z nich 0,224 g.

c) Tarcza trójkątna z krzyżem zakonnym w środku, nad nią dwie kulki. Odmianę tę reprezentuje w skarbie jedenaście monet o wadze ogólnej 2,513 g, co daje przeciętną dla jednej monety 0,228 g.

d) Tarcza trójkątna z krzyżem zakonnym w środku, nad nią dwie kulki razem złączone. Znaleziono tu dwie monety o wadze łącznej 0,419 g, co daje średnią wagę dla każdej z nich 0,209 g.

e) Szeroka tarcza trójkątna z krzyżem zakonnym w środku, z trzema kulkami na rogach i z dwiema kulkami po bokach tarczy oraz z trzema kulkami razem złączonymi nad tarczą. Zachowany brakteat tej odmiany waży 0,222 g.

f) Tarcza trójkątna z krzyżem zakonnym w środku, nad nią u góry mały krzyżyk, a po bokach dwie kulki. W skarbie reprezentuje tę odmianę jeden denar o wadze 0,222 g.

g) Tarcza trójkątna z krzyżem zakonnym w środku, nad nią trzy kulki razem złączone. Znaleziono tu dziesięć monet, które w sumie ważą 2,154 g, czyli średnio każda z nich waży 0,215 g.

Łącznie 49 brakteatów typu 2 waży 10,907 g. Przeciętnie waga jednej monety wynosi 0,227 g. Mają one podobnie jak brakteaty typu 1 X próbę srebra.

Monety z tarczą krzyżową w rysunku stempla znane są już z wcześniejszych wykopalisk, takich jak: Kryszkowice, Lubstowo, Mąkolin, Nipkowie, Nowa Dąbro-

¹¹ Mennicę lokalizuje A. Semrau, *Jost Ludwig Dietz und die Münzreform, Mitteilungen des Coppernicus Vereins*, Thorn 1906, s. 38; zob. też M. Gumowski, *Dzieje mennicy toruńskiej*, ss. 20 nn.

¹² M. Gumowski, *Moneta u Krzyżaków*, s. 17; R. Kiersnowski, op. cit., ss. 46 nn.

wa, Toruń, Żurawiec¹³. Są przedmiotem rozważań licznych autorów¹⁴. Zdaniem M. Gumowskiego wybijano je w mennicy zakonnej w Toruniu¹⁵.

Brakteaty płowieckie tego typu różnią się wielkością, wagą i próbą srebra od monet ze wspomnianych wykopalisk. Mają za to identyczną wielkość, zbliżoną wagą i podobną próbę srebra jak monety typu 1. Stąd należy wnosić, że wybito je również w pierwszej połowie XIV wieku. Stanowią zapewne nieco późniejszą emisję niż typ 1. Wskazuje na to niższa waga oraz próba srebra. Wśród monet spotyka się egzemplarze o próbce IX. Na podstawie rysunku stempla przyjmuje, że wybijano je w Toruniu.

Typ 3

a) Prostokąt z jedną wypustką, dwoma krzyżami i z kulką u boku. Zachowane cztery egzemplarze tej odmiany ważą 0,908 g. Zatem przeciętnie waga jednej monety wynosi tu 0,227 g.

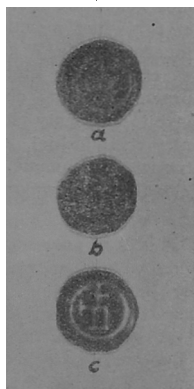
b) Prostokąt z jedną wypustką, dwoma krzyżami i z kulką u boku (grube linie). Znaleziony tu brakteat waży 0,249 g.

c) Prostokąt z jedną wypustką, dwoma krzyżami i z gwiazdką u boku. Trzy egzemplarze tej odmiany ważą razem 0,634 g, czyli średnio każdy z nich 0,211 g.

W sumie osiem brakteatów typu 3 waży 1,179 g, zatem średnio jedna moneta waży 0,224 g. W celu ustalenia próby srebra monetę odmiany b poddano badaniom laboratoryjnym. Ważyła ona 0,2414 g. Otrzymano z tego, po rozpuszczeniu w kwasie azotowym, 0,1879 g chlorku srebra. To daje $(0,1879 \text{ g} \times 0,7526) 0,1414 \text{ g}$ czystego srebra. Podstawiając otrzymane dane, podobnie jak poprzednio, do wzoru i rozwiązując proporcję, otrzymujemy wartość $x = 9,37$.

Wobec tego brakteaty odmiany b mają IX próbę srebra. Tę samą próbę wykazują pozostałe monety typu 3 (badano kamieniem próbierczym). Stąd należy przypuszczać, że wybijano je równocześnie lub z niewielkimi odstępami czasowymi pomiędzy wspomnianymi emisjami.

Brakteaty z figurą geometryczną w rysunku stempla znaleziono już w Wieleniu oraz w Toruniu w 1950 r.¹⁶. Poza tym znane są egzemplarze z innych wykopalisk, które publikują: F. Vossberg, E. Bahrfeldt, E. Eisermann, M. Gumowski i E. Waschinski¹⁷. Różnią się one szczególnie próbą srebra od monet płowieckich typu 3. Za to są one podobne pod względem wielkości wagi i próby do brakteatów typu 1 i 2. Stąd można przyjąć, że wybito je w pierwszej połowie XIV wieku.



Ryc. 3

¹³ Zob. przyp. 8 oraz M. Męcłewska, *Materiały*, s. 196, nr 35.

¹⁴ F. Vossberg, op. cit., nr 14—18; B. Dudik, op. cit., nr 4—8; E. Waschinski, *Brakteaten*, nr 80—97; M. Gumowski, *Moneta u Krzyżaków*, nr 69—76; tenże, *Wykopalisko*, nr 1—13.

¹⁵ M. Gumowski, *Wykopalisko*, s. 162.

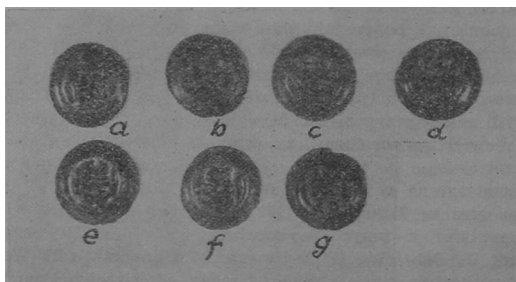
¹⁶ K. Beyer, *Wykopalisko*, nr 89; M. Gumowski, *Wykopalisko*, nr 34—37.

¹⁷ F. Vossberg, op. cit., nr 92—94; E. Bahrfeldt, *Beiträge*, nr 104—107; E. Eisermann, *Die Münze*, nr 16; E. Waschinski, *Brakteaten*, nr 200—207; M. Gumowski, *Brakteaty*, nr 139—141; tenże, *Wykopalisko*, nr 34—37.

Liczne spory w literaturze wywołuje sprawa mennicy, w której wybijano te monety. F. Vossberg znalazł podobną figurę na pieczęcie sygnetowej mieszczanina gdańskiego Hanusza Tosta z czasów wojny trzynastoletniej, który po śmierci burmistrza Wilhelma Jordana (1454—1461) był opiekunem jego dzieci i należał do znanych rajców gdańskich i stąd wnioskuje, że znak na brakteatach wziął się od herbu Tosta, jako kierownika lub dzierżawcy mennicy gdańskiej¹⁸. Pogląd ten słusznie podważył K. Beyer. Jego zdaniem brakteaty z figurą geometryczną w rysunku stempla nie mogą pochodzić od Tosta, skoro występują już w XIII w.¹⁹ M. Gumowski nie bez racji sugeruje inną ewentualność. Tost będąc zaangażowany przy emisji tych monet wybrał rysunek stempla na swój herb²⁰. Jednocześnie autor zwraca uwagę na to, iż w herbie Gdańska przed rokiem 1457 występowały dwa krzyże. Na podstawie tej analogii M. Gumowski uznaje mennicę gdańską za wytwórnę produkującą brakteaty z figurą geometryczną w rysunku stempla²¹.

Osobiście widzę inną hipotezę. Brakteaty płowieckie nie mogą pochodzić z mennicy gdańskiej, skoro ta w owym czasie jeszcze nie funkcjonowała. Należy wykluczyć również mennicę w Królewcu, gdyż przypisuje się jej w zasadzie używanie innego stempla. W grę mogą wchodzić tylko mennice w Elblągu i Chełmnie. Mennica chełmińska, której istnieniu zaprzecza starsza literatura, funkcjonowała najprawdopodobniej do schyłku pierwszej połowy XIV wieku²². W niej to zapewne wybito brakteaty płowieckie trzeciego typu. Bardzo możliwe, iż po likwidacji mennicy chełmińskiej, jej tłok menniczny przejęła powstająca mennica gdańska. Jest to bardziej zrozumiałe, niż fakt przekazania tłoku mennicznego Gdańskowi przez funkcjonującą z pewnymi przerwami aż do roku 1454 mennicę w Elblągu²³.

Typ 4



Ryc. 4

między którymi osadzony jest duży krzyż. Zachowała się tu jedna moneta o wadze 0,208 g.

a) Korona z trójdzielną obręczą i pionowymi ramionami, między którymi osadzony jest mały krzyż. Brakteatów tej odmiany znaleziono w Płowcach trzy o łącznej wadze 0,669 g, zatem waga jednej monety wynosi 0,223 g.

b) Korona z trójdzielną obręczą nieco szerszą i pionowymi grubymi ramionami,

¹⁸ F. Vossberg, op. cit., s. 89, tab. 3.

¹⁹ K. Beyer, *Wykopalisko*, ss. 20 nn.

²⁰ M. Gumowski, *Wykopalisko*, s. 173.

²¹ *Ibidem*.

²² R. Kiersnowski, op. cit., s. 175.

²³ *Ibidem*.

c) Korona z trójdzielną obręczą i rozwartymi ramionami, między którymi osadzony jest mały krzyż. Znalaziono tu pięć monet o wadze ogólnej 1,082 g oraz przeciętnej wadze 0,216 g.

d) Korona z trójdzielną obręczą i rozwartymi ramionami, między którymi osadzony jest duży krzyż. Osiemnaście brakteatów tej odmiany waży 3,813 g. Średnio waga każdego z nich wynosi 0,212 g.

e) Korona z trójdzielną obręczą i rozwartymi ramionami zakończonymi trzema kulkami, u dołu pod obręczą jedna kulka. Zaliczono do tej odmiany trzy monety o wadze 0,620 g, czyli przeciętnie każda z nich waży 0,206 g.

f) Korona z trójdzielną obręczą i rozwartymi ramionami, zakończonymi trzema kulkami, u dołu pod obręczą jedna gwiazdka. Zachowane tu pięć egzemplarzy waży w sumie 1,145 g. Sądząc po wadze średniej (0,229 g) należy wnosić, że stanowią najwcześniejszą emisję z monet typu 4.

g) Korona z trójdzielną obręczą i rozwartymi ramionami zakończonymi trzema kulkami, u dołu pod obręczą mały krzyżyk. Cztery egzemplarze tej odmiany ważą 0,871 g, a każdy z nich średnio 0,218 g.

Łącznie 39 brakteatów typu 4 waży 8,408 g. Przeciętnie waga jednej monety wynosi 0,216 g. Wobec tego niewiele się różni od wagi brakteatów poprzednich typów. Poza tym monety te mają podobną do poprzednich próbę srebra. Badaniom laboratoryjnym poddano jedną monetę odmiany d. Jej waga wynosiła 0,2098 g. Po rozpuszczeniu otrzymano z niej 0,1583 g chloru srebra. To dało po przeliczeniu ($0,1583 \text{ g} \times 0,7526$) 0,1191 g czystego srebra. Wstawiając otrzymane wyniki do wzoru i rozwiązując proporcję otrzymujemy $x = 9,08$.

Czyli denary odmiany d typu 4 mają również IX próbę srebra. Identyczną próbę posiadają brakteaty innych odmian zaliczone do typu 4.

Wobec powyższych przesłanek produkcję ich datują na pierwszą połowę XIV w. Brakteaty z koroną znane są z takich wykopalisk jak Kryszkwice, Nipkowie, Nowa Dąbrowa, Mąkolin, Toruń, Wieleń, Żurawiec²⁴. Publikują je w swoich pracach F. Vossberg, E. Bahrfeldt, E. Eisermann, E. Waschinski, M. Gumowski²⁵. Większość literatury wypowiada się za tym, że produkowano je w mennicy zakonnej w Królewcu. Spór wywołuje natomiast chronologia tych brakteatów. Zagadnienia nie rozstrzyga czas działalności mennicy w Królewcu, gdyż i tutaj sprawa jest kontrowersyjna. Zdaniem niektórych mennica ta czynna była jedynie do roku 1309 i ponownie zorganizowano ją dopiero w 1456 r.²⁶ Przeciwwstawia się temu M. Gumowski²⁷, przyjmując że mennica w Królewcu była czynna również w latach 1309—1456. Pogląd ten popierają brakteaty płowieckie, które wybito i używano najprawdopodobniej w drugim dziesięcioleciu XIV wieku²⁸. Jest rzeczą trudną do przyjęcia, aby używano monety nieaktualnej, co miałyby miejsce w wypadku, gdyby mennica w Królewcu przestała działać już w 1309 r.

Stąd wnoszę, że brakteaty typu 4 znalezione w Płowcach wybito w pierwszej połowie XIV wieku w mennicy zakonnej w Królewcu.

²⁴ Zob. przyp. 8 i 13.

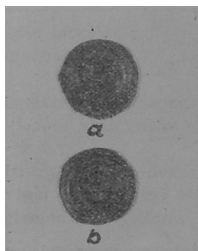
²⁵ F. Vossberg, op. cit., nr 82—91; E. Bahrfeldt, *Beiträge*, nr 92—103; E. Eisermann, op. cit., nr 12—15; E. Waschinski, *Brakteaten*, nr 115—150; M. Gumowski, *Brakteaty*, nr 88—106, tenże, *Wykopalisko*, nr 24—33.

²⁶ F. Vossberg, op. cit., s. 90; E. Waschinski, *Die Münz*, s. 59; R. Kiersowski, op. cit., s. 175.

²⁷ M. Gumowski, *Wykopalisko*, ss. 171—172.

²⁸ Zob. ss. 14—15.

Typ 5



Ryc. 5

a) W tarczy trójkątnej gwiazda, a nad tarczą kulka. Znalaziono tu dwie monety o wadze łącznej 0,433 g. Średnio każda z nich waży 0,227 g.

b) W tarczy trójkątnej duża gwiazda, nad tarczą wyraźna kulka. Zachowany brakteat tej odmiany waży 0,266 g. Na podstawie tych nielicznych przykładów trudno wyciągnąć wniosek, czy są to emisje równorzędne, czy też jedna jest wcześniejsza od drugiej.

W sumie trzy brakteaty typu 5 ważą 0,719 g. Przeciętnie każdy z nich waży 0,240 g. Analizy chemicznej dokonano na monecie odmiany a. Ważyła ona 0,2266 g. Otrzymano z niej 0,1763 g chlorku srebra. To dało po przeliczeniu ($0,1763 \text{ g} \times 0,7526$) 0,1326 g srebra. Po rozwiązaniu porporcji otrzymujemy $x = 9,56$.

Z tego wynika, że brakteaty typu 5 mają również IX próbę srebra. Na podstawie wielkości, próby i wagi oraz współczesności występowania z monetami poprzednich typów należy wnosić, że pochodzą z pierwszej połowy XIV wieku.

Brakteaty z gwiazdą w tarczy znane są z wykopaliska wieleńskiego²⁹. Podobne znaleziono w 1904 r. w Toruniu³⁰. Były one przedmiotem badań F. Vossberga, E. Waschinskiego, E. Bahrfeldta i M. Gumowskiego³¹. Nieznana jest mennica, w której produkowano tego typu brakteaty. Wspomniani F. Vossberg i E. Waschinski próbują związać ich emisję na podstawie rysunku stempla z wielkim mistrzem M. Kuchmeisterem (1414—1422)³². Słusznie podważa tę hipotezę M. Gumowski przyjmując, że nie mogą pochodzić z czasów M. Kuchmeistera, skoro występują już w XIII wieku³³. Jednocześnie M. Gumowski uznaje Gdańsk za miejsce emisji tych brakteatów³⁴. Pogląd swój opiera na fakcie występowania na pieczęciach gdańskich używanych w XIV i XV wieku w rysunku stempla gwiazdy w polu przy maszcie³⁵.

Nie można jednak tego sądu odnieść do naszych brakteatów, skoro występują w okresie, kiedy nie funkcjonowała jeszcze mennica gdańska. Wobec tego w dalszym ciągu pozostaje sprawą otwartą, gdzie je wybijano. Nikt nie próbuje ich związać z mennicami w Toruniu i Królewcu. W grę może wchodzić zatem tylko mennica Chelмна lub Elbląga. Ponieważ poprzednio przyjęliśmy dla mennicy chelmińskiej tłok z figurą geometryczną w rysunku stempla, stąd brakteaty typu 5 mogą być wybijane tylko w Elblągu. Nie jest wykluczone, że motyw z gwiazdą stosowała również potem mennica gdańska.

Niewątpliwie dokonany przegląd brakteatów płowieckich nie wyczerpuje zagadnienia w całości. Na obecnym etapie badań nad monetami krzyżackimi trudno pokusić się o definitywne stwierdzenia dotyczące na przykład stosowanego stempla w poszczególnych mennicach itp. Niezmiernie skomplikowaną sprawą jest chrono-

²⁹ K. Beyer, op. cit., nr 38.

³⁰ M. Gumowski, *Wykopalisko*, nr 14—18.

³¹ F. Vossberg, op. cit., nr 33—35; E. Bahrfeldt, *Beiträge*, nr 51; E. Waschinski, *Brakteaten*, nr 105—107; M. Gumowski, *Brakteaty*, nr 82; tenże, *Moneta*, nr 40—41; tenże, *Wykopalisko*, nr 14—18.

³² B. Dudik, op. cit., s. 77, nr 10.

³³ M. Gumowski, *Wykopalisko*, s. 163.

³⁴ Ibidem.

³⁵ Zob. C. Knetsch, *Die Siegel der Stadt Danzig*, Zeitschrift des Westpreussischen Geschichtsvereins. Danzig 1904, s. 101.

logia poszczególnych odmian brakteatów. Stąd ograniczyłem się jedynie do ustalenia czasu emisji poszczególnych typów brakteatów krzyżackich.

Pewne światło na ówczesne stosunki monetarne może rzucić poniższe zestawienie. Należy pokusić się poza tym o ustalenie procentowego składu skarbu na podstawie liczby zachowanych monet poszczególnych typów.

Typ	Liczba monet	Waga ogólna 1 typu w gramach	Waga przeciętna dla jednej monety w gramach	Liczba monet w procentach	Mennica
1	31	7,284	0,235	23,8	Toruń
2	49	10,907	0,227	37,8	Toruń
3	8	1,179	0,224	6,1	Chelmno
4	39	8,408	0,216	30	Królewiec
5	3	0,719	0,240	2,3	Elbląg
Razem	150	28,497	0,219		

Jak wynika z tego zestawienia, brakteaty ze znaleziska płowieckiego ważą w sumie 28,497 g. Średnio waga jednej monety wynosi 0,219 g. Moim zdaniem liczba monet w poszczególnych typach nie jest przypadkowa. Skarb zawiera 61,6% brakteatów wybitych w mennicy zakonnej w Toruniu, 30% wybito w Królewcu, z mennicy chełmińskiej pochodzi 6,1%, zaś na mennicę w Elblągu przypada zaledwie 2,3%. Płowce leżą najbliżej Torunia; to mogłoby uzasadniać występowanie w skarbie dużej liczby monet wybitych w mennicy toruńskiej. Operując jednak tym argumentem, trudno wyjaśnić występowanie w skarbie dużej liczby monet z Królewca, który jest bardziej oddalony od Płowiec niż Chelmno czy też Elbląg.

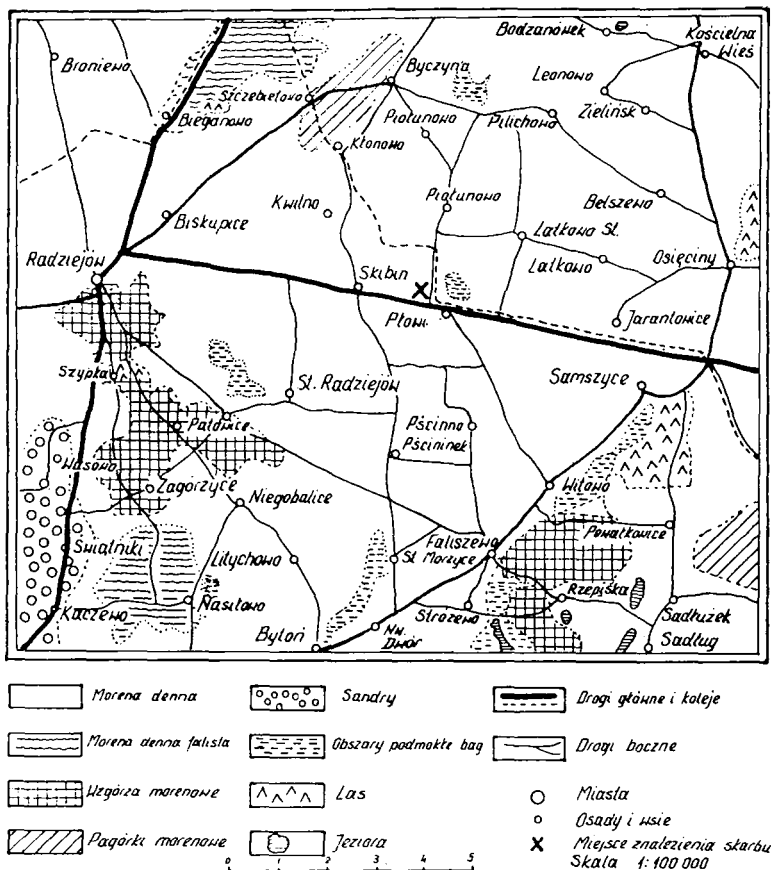
Widocznie najwięcej monet wybijano w Toruniu, a najmniej w Chelmie i Elblągu. To potwierdza wcześniejsze spostrzeżenia dotyczące działalności tych mennic. Mennica chełmińska w pierwszej połowie XIV wieku traciła wyraźnie na znaczeniu i najprawdopodobniej w połowie tego okresu została zamknięta. Natomiast mennica w Elblągu, działająca z pewnymi przerwami aż do 1454 r., w emisji monet na terenie państwa zakonnego odgrywała rolę drugorzędą.

Należy jeszcze zastanowić się nad zagadnieniem, kto, kiedy i dlaczego ukrył monety. Skarb odkryto w pobliżu pola bitwy z 27 września 1331 r. Na miejscu znaleziska stały lub przechodziły tędy oddziały krzyżackie przed bitwą³⁶. Monety leżały na niewielkiej głębokości (6—8 cm). To sugeruje dwie ewentualności: 1. ukryto je w pośpiechu, 2. zostały zagubione. Osobiście wypowiadam się za pierwszą hipotezę. Wskazują na to okoliczności ukrycia monet: 1. niewielka głębokość, 2. złożenie do garnka, 3. wątpliwe jest, aby przewożono monety w garnku.

Najprawdopodobniej pieniądze ukrył jakiś giermek rycerza zakonnego lub chłop kujawski w obliczu niebezpieczeństwa. Kujawy, jak wiadomo, „były terenem najsilniejszej infiltracji monety krzyżackiej, która nie natrafiała tu na poważniejszą konkurencję monety miejscowej”³⁷. Właściciel monet zapewne zginął w walce lub dostał się do niewoli i nie miał możliwości szukania pieniędzy. Bagnistość terenu

³⁶ Zob. szkic sytuacyjny u M. Biskupa, *Analiza bitwy pod Płowcami i jej dziejowego znaczenia*, Ziemia Kujawska, t. 1, 1963, ss. 73—104.

³⁷ M. Męciewska, *Moneta*, s. 94.



i przypadek sprawiły, że nie znaleźli brakteatów okoliczni chłopci przeszukujący po bitwie pola płowieckie.

Reasumując dotychczasowe ustalenia wypada uznać 27 września 1331 r. dla skarbu za termin *ad quem*. Sprawą bardziej skomplikowaną jest ustalenie terminu *a quo*. Należy tu zbadać wartość realną skarbu.

Z ustaleń literatury wynika, że 130 brakteatów stanowiło w połowie XIV wieku raczej sumę niewielką³⁸, której nie potrzeba było gromadzić dłuższy czas Najpraw-

³⁸ Zob. obliczenia u M. Gumowskiego, *Moneta*, ss. 63—66. Należy tu pamiętać, że brakteaty miały nieco wyższą wartość w pierwszej połowie XIV wieku niż w końcu XIV wieku.

dopodobniej dostały się one w ręce właściciela krótko przed 27 września 1331 r. Stąd przyjmuję, że brakteaty znalezione w Płowcach wybito na pewno przed 27 września 1331 r., a najprawdopodobniej w drugim dziesięcioleciu XIV wieku.

Ta chronologia ma kapitalne znaczenie dla określenia czasu i miejsca emisji niektórych typów i odmian brakteatów krzyżackich. Wskazuje to na fakt, że mennice zakonne używały do produkcji monet w tym czasie stopu miedziano-srebrnego. Emitowane monety mają wielkość 14 mm, wagę przeciętną — 0,219 g oraz srebro próby X i IX. Jednocześnie w początkach XIV wieku wykształciło się w mennicach zakonnych kilkanaście odmian tłoka menniczego, którego używano jeszcze w XV w.

Brakteaty płowieckie rzucają nowe światło na działalność mennic krzyżackich. Zagadnienie to stanie się przedmiotem osobnego studium, które zamierzam opracować w przyszłości.

THE TREASURE OF TEUTONIC KNIGHTS OF PŁOWCE

SUMMARY

Ploughing his field in July 1969 a farmer Czesław Marchwiński found a treasure of 130 well-preserved coins minted by the Teutonic Knights. They were together with some bits of a broken grey pot, 200 metres south-west from the Płowce Battle Memorial. There were threads on some coins what proves that the coins had been wrapped in fabric and then put into a pot. The diameter of a coin is 14 mm long and it weight about 0,219 gramme. The treasure was given to the Institute of History at the Nicholas Copernicus University in Toruń. The weight of the coins and the quality of silver were tested in the Chemical Technology Department of the same University.

The treasure consisted of the following kinds of coins classified according to the images on them:

1. 31 coins, (4 variants), a cross with a longer vertical arm, average weight -- 0,235 gramme hallmark X (in half an ounce scale).
2. 49 coins, (7 variants), a shield with the monastic cross in the middle, average weight 0,227 gramme, hallmark X—IX.
3. 8 coins, (3 variants), two crosses in a rectangle, average weight 0,224 gramme, hallmark IX.
4. 39 coins, (7 variants), a crown, average weight 0,216 gramme, hallmark IX.
5. 3 coins, (2 variants), a shield with a star in the middle average weight 0,240 gramme, hallmark IX.

The coins number 1 and 2 were made in the Teutonic Knights Mint in Toruń, number 3 probably in Chełmno, number 4 in Królewiec, number 5 in Elbląg. It is possible that the treasure was hidden before the Płowce battle and that is why the coins must have been minted before the 27th of September, 1331 and most likely between 1320 and 1330. The mintage of Toruń was much bigger those days that of Chełmno or Elbląg.

The chronology of the treasure is very important and may help to define the date and place of emission of some kinds or variants of the coins minted by the Teutonic Knights.