

# Wojciech Nowakowski

---

## Schyłek grupy olsztyńskiej - próba nowego spojrzenia : "nowe" materiały z cmentarzyska w Wólce Prusinowskiej w powiecie mrągowskim

---

Komunikaty Mazursko-Warmińskie nr 4, 407-417

---

2004

Artykuł został zdigitalizowany i opracowany do udostępnienia w internecie przez Muzeum Historii Polski w ramach prac podejmowanych na rzecz zapewnienia otwartego, powszechnego i trwałego dostępu do polskiego dorobku naukowego i kulturalnego. Artykuł jest umieszczony w kolekcji cyfrowej [bazhum.muzhp.pl](http://bazhum.muzhp.pl), gromadzącej zawartość polskich czasopism humanistycznych i społecznych.

Tekst jest udostępniony do wykorzystania w ramach dozwolonego użytku.

Wojciech Nowakowski

**Schylek grupy olsztyńskiej – próba nowego spojrzenia.  
„Nowe” materiały z cmentarzyska w Wólce Prusinowskiej  
w powiecie mrągowskim\***

Grupa olsztyńska<sup>1</sup> należy do tych zjawisk w archeologii bałtyjskiej, które od dziesięcioleci budzą ogromne zainteresowanie, a nawet emocje. Przyczyniła się do tego również dawna nazwa, nadana jej przed blisko stu laty przez szwedzkiego archeologa Nilsa Åberga. Zaproponowany przez niego terminus technicus – „die masurgermanische Kultur”<sup>2</sup> – obrazujący niejednorodny charakter materiałów z okresu wędrówek ludów, znajdujących na Pojezierzu Olsztyńskim, został uznany, całkowicie bezzasadnie, za dowód niemieckiego ekspansjonizmu doszukującego się wszędzie germańskich „Kulturträgerów”<sup>3</sup>.

Takie ukierunkowanie zainteresowań spowodowało, że badania nad grupą olsztyńską dotyczyły do tej pory przede wszystkim jej genezy i wynikających stąd interpretacji historycznych i etnicznych – w tym ostatnim przypadku formułowane hipotezy obejmowały bardzo szeroki zakres, sięgający od germańskich Gotów<sup>4</sup> lub Herulów<sup>5</sup> po zachodniobałtyjskich Galindów<sup>6</sup>, niekiedy wraz z domieszką Słowian<sup>7</sup>. Z tych samych względów studia nad materiałem archeologicznym koncentrowały się na wczesnej fazie grupy olsztyńskiej – zastanawiano się, dlaczego na Pojezierzu Mazurskim pojawi-

\* Artykuł jest zmienioną, rozszerzoną wersją referatu przedstawionego w Olsztynie, 25 września 2003 r., na konferencji poświęconej sześćsetpięćdziesięcioleciu Olsztyna, por. M. Wakar, *650-lecie Olsztyna – zanim powstało miasto. Sprawozdanie z konferencji*, Komunikaty Mazursko-Warmińskie, 2003, nr 4, ss. 615–617.

<sup>1</sup> Na temat prób zdefiniowania tej grupy kulturowej por. R. Odoj, *Wyniki badań grodziska z VI–VIII w. n.e. w Pasymiu, pow. Szczytno, a problemy kultury mazurskiej*, Rocznik Olsztyński, 1968, t. 7, ss. 113–150 – jako „kultura mazurska”; J. Okulicz, *Pradzieje ziem pruskich od późnego paleolitu do VII w. n.e.*, Wrocław–Warszawa–Kraków–Gdańsk 1973, ss. 476–491; idem, *Problem ceramiki typu praskiego w grupie olsztyńskiej kultury zachodniobałtyjskiej (VI–VII w. n.e.)*, Pomerania Antiqua, 1988, t. 13, ss. 103–133; J. Kowalski, *Z badań nad chronologią okresu wędrówek ludów na ziemiach zachodniobałtyjskich (faza E)*, w: *Archeologia bałtyjska*, Olsztyn 1991, ss. 67–85; idem, *Chronologia grupy elbląskiej i olsztyńskiej kregu zachodniobałtyjskiego (V–VII w.)*, *Zarys problematyki*, Barbaricum 6, Warszawa 2000, ss. 203–266; W. Nowakowski, *Die Olsztyn-Gruppe (Masurgermanische Kultur) in der Völkerwanderungszeit. Das Problem ihrer chronologischen und territorialen Grenzen*, w: *Die spätrömische Kaiserzeit und die frühe Völkerwanderungszeit im Mittel- und Osteuropa*, red. M. Mączyńska, T. Grabarczyk, Łódź 2000, ss. 168–180.

<sup>2</sup> N. Åberg, *Ostpreussen in der Völkerwanderungszeit*, Uppsala–Leipzig 1919, ss. 70–71.

<sup>3</sup> Por. J. Kostrzewski, *Koniec legendy o kulturze mazursko-germańskiej*, *Z otchłani wieków*, 1952, t. XXI/3, ss. 105–106.

<sup>4</sup> J. Heydeck, *Das Gräberfeld von Daumen und ein Rückblick auf dem Anfang einer deutsch-nationalen Kunst*, Sitzungsberichte der Altertumsgesellschaft Prussia, 1893/1895 [1895], Bd. 19, ss. 70–73.

<sup>5</sup> H. Kühn, *Das Problem der masurgermanischen Fibeln in Ostpreußen*, w: *Documenta archaeologica Wolfgang La Baume dedicata*, red. O. Kleemann, Bonn 1956, ss. 103–108.

<sup>6</sup> E. Šturms, *Die ethnische Deutung der „masurgermanischen” Kultur*, Contributions of Baltic University 31, Pinneberg 1947; idem, *Zur ethnischen Deutung der „masurgermanischen” Kultur*, Archaeologia Geographica, 1950/1951 [1950], t. 1/1, ss. 21–22, ryc. 1.

<sup>7</sup> J. Okulicz, *Osadnictwo ziem pruskich do XIII wieku*, w: *Warmia i Mazury. Zarys dziejów*, Monografie dziejów społeczno-politycznych Warmii i Mazur VI, Olsztyn 1985, s. 47.



ło się tak wiele zabytków wywodzących się z interregionalnej kultury elit germańskich i kiedy ten fakt miał miejsce. Przykładem może być słynny grób 14 z cmentarzyska w Kosewie<sup>8</sup>, wielokrotnie przywoływany jako swego rodzaju „kamień węgielny” periodyzacji i chronologii absolutnej okresu wędrówek ludów na Mazurach<sup>9</sup>. Uwaga badaczy skupiała się przy tym na „sztandarowych” stanowiskach grupy olsztyńskiej – nekropolach w Tumianach<sup>10</sup> i Kielarach<sup>11</sup> pod Olsztynem. Takie spojrzenie na „masurgermanische Kultur” skutkowało m.in. zawężeniem jej zasięgu do obszarów nad górną Łyną<sup>12</sup>.

W znacznie mniejszym stopniu uwagę badaczy przyciągała problematyka zmięczenia i zaniku grupy olsztyńskiej. Powodem było zapewne znacznie mniejsze bogactwo materiałów z końcowego odcinka okresu wędrówek ludów, a zwłaszcza brak form o zasięgu interregionalnym, co uniemożliwiało synchronizowanie zjawisk z Pojezierza Mazurskiego z chronologią ogólnoeuropejską i utrudniało śledzenie powiązań kulturowych. Skutkiem był brak opracowań dotyczących schyłku grupy olsztyńskiej; do nielicznych wyjątków należy niezwykle ważny artykuł Carla Engla, stanowiący próbę zdefiniowania przejścia od okresu wędrówek ludów do początków wczesnego średniowiecza<sup>13</sup>.

Tymczasem dokładna analiza chronologiczna znalezisk łączonych ze schyłkowym stadium grupy olsztyńskiej, jawiąca się w pierwszej chwili – na skutek względnego ubóstwa materiału – jako raczej nudne zadanie, jest niezbędna do prześledzenia procesu, który polegał na przekształcaniu się dotychczasowych wspólnot lokalnych, dla których centralnym, integrującym punktem była nekropola, w nowe formy organizacji społecznej i osadniczej, w których rolę taką pełnił gród – zgodnie z regułami obowiązującymi w całej wczesnośredniowiecznej Europie Środkowej.

We wspomnianym wyżej artykule Carl Engel jako podstawę źródłową do swoich rozważań przyjął materiały z kilku cmentarzysk mazurskich, przy czym szczególną rolę odgrywały znaleziska z nekropoli w miejscowości Wólka Prusinowska<sup>14</sup> na Pojezierzu Mragowskim. Stanowisko to było bowiem „od zawsze” uważane za najpóźniejszą nekropole grupy olsztyńskiej<sup>15</sup>, a znajduwane tu materiały traktowano jako wzorcowy inwentarz końcowej fazy tej grupy.

8 M. Weigel, *Das Gräberfeld von Kossewen, Kreis Sensburg, Ostpreußen*, Nachrichten über deutsche Altertumsfunde 1891, Bd. 2/2, ss. 24–25, ryc. 14; por. W. Nowakowski, *Die Funde der römischen Kaiserzeit und der Völkerwanderungszeit aus Masuren*, Bestandskataloge des Museums für Vor- und Frühgeschichte 6, Berlin 1988, s. 112, tabl. 9, ss. 139–148; idem, *Masuren*, Corpus der römischen Funde im europäischen Barbaricum–Polen, t. 1, Warszawa 2001, ss. 62–63, ryc. 4.

9 K. Godtowski, *The Chronology of the Late Roman and Early Migration Periods in Central Europe*, Zeszyty Naukowe Uniwersytetu Jagiellońskiego – Prace Archeologiczne 11, Kraków 1970, s. 55; idem, *Chronologia okresu późnorzymskiego i wczesnego okresu wędrówek ludów w Polsce północno-wschodniej*, Rocznik Białostocki, 1974, t. 12, ss. 71–72; – w obu wypadkach cytowany jako „grób 4”; J. Kowalski, *Z badań nad chronologią*, s. 74, ryc. 2; idem, *Chronologia grupy elbląskiej i olsztyńskiej*, s. 231; W. Nowakowski, *Die Olsztyn-Gruppe*, s. 171, ryc. 2.

10 J. Heydeck, op. cit., ss. 69–80, tabl. II–XX.

11 E. Hollack, *Das Gräberfeld bei Kellaren im Kreis Allenstein*, Sitzungsberichte der Altertumsgesellschaft Prussia, 1896–1900 [1900], Bd. 21, ss. 160–186; A. Bezzenberger, *Das Gräberfeld bei Kellaren im Kreise Allenstein (II.)*, ibidem, ss. 186–195.

12 Por. C. Engel, *Aus ostpreußischer Vorzeit*, Königsberg 1935, ryc. 54; R. Odoj, op. cit., s. 136, ryc. 14.

13 C. Engel, *Das jüngste heidnische Zeitalter in Masuren*, Prussia. Zeitschrift für Heimatkunde und Heimatschutz, 1939, Bd. 33, ss. 41–57.

14 Wólka Prusinowska, pow. mrągowski, dawniej Pruschinowen Wolka, także: Pruschinowken Wolka, do 1938 r.: Preußenort, Kr. Sensburg. Na temat cmentarzyska por. E. Hollack, F. E. Peiser, *Das Gräberfeld von Moythienen*, Königsberg 1904, s. 6; E. Hollack, *Erduterungen zur vorgeschichtlichen Übersichtskarte von Ostpreußen*, Berlin–Glogau 1908, s. 124; J. Jaskanis, *Cmentarzyska kultury zachodniobałtyjskiej z okresu rzymskiego. Materiały do badań nad obrządkiem pogrzebowym*, Materiały Starożytne i Wczesnośredniowieczne, 1977, t. 4, s. 342.

15 Por. określenie czasu użytkowania cmentarzyska w Tumianach na „nie dłużej niż do połowy wieku VII” – T. Baranowski, *Awarowie na Mazurach, w: Hereditatem cognoscere. Studia i szkice dedykowane Profesor Marii Miśkiewicz*, pod red. Z. Kobylńskiego, Warszawa 2004, s. 163.



Ryc. 1. Wólka Prusiniowska, pow. mrągowski. Położenie cmentarzyska na tle prądziejowego osadnictwa, według mapy E. Hollacka

\* \* \*

Cmentarzysko w Wólce Prusinowskiej leżało na wzniesieniu, na wschodnim brzegu północnej zatoki rynnowego jeziora Żyzdrój (ryc. 1). Już w XIX w., kilkanaście lat przed podjęciem wykopalisk, ówczesny właściciel gruntu wywiózł „siedem furmanek skorup”, zebranych na polu<sup>16</sup>. W 1899 r. badania na stanowisku przeprowadził znany pruski archeolog amator Emil Hollack<sup>17</sup>, kilka lat później wykopaliska wznowił inny badacz, bardzo aktywny w ówczesnych Prusach – Felix Ernst Peiser<sup>18</sup>. Materiały z wykopalisk obu archeologów nie doczekały się pełnego opracowania i publikacji – zaledwie kilka rysunków zamieścił W. Gaerte w swym podręczniku pradziejów Prus Wschodnich<sup>19</sup>, poszczególne znaleziska wzmiankowali A. Bezzenberger<sup>20</sup>, N. Åberg<sup>21</sup> i M. Ebert<sup>22</sup>, z reguły nie podając, z których zespołów pochodzą. Warto zwrócić uwagę, że zarówno Hollack, jak i Peiser przyjęli własną numerację grobów, co dziś utrudnia często identyfikację i odtwarzanie zespołów. W tej sytuacji najwięcej informacji o cmentarzysku w Wólce Prusinowskiej przedstawił właśnie Engel we wspomnianym wyżej artykule, w którym podawał nie tylko numery zespołów grobowych, lecz także oznaczenia inwentarzowe<sup>23</sup>. Nieopracowane materiały zostały złożone w królewieckim Prussia-Museum i w trakcie II wojny światowej podzieliły smutny los większości tamtejszych zbiorów.

Cmentarzysko w Wólce Prusinowskiej pozostawało więc do ostatnich lat niemal zupełnie nieznanne; dopiero odnalezienie w latach dziewięćdziesiątych XX w. części archiwum królewieckiego Prussia-Museum<sup>24</sup> umożliwiło bliższe poznanie tej nekropoli. Wśród odzyskanych archiwaliów znajduje się bowiem tzw. Voigtmanns Kartei, czyli szczegółowa kartoteka zespołów grupy olsztyńskiej, sporządzona przed rokiem 1942 przez Kurta Voigtmanna na potrzeby jego pracy doktorskiej<sup>25</sup>. Kilkadziesiąt kart dotyczy znalezisk w Wólce Prusinowskiej, co pozwala na przynajmniej częściowe rozpoznanie tego szczególnego stanowiska. Kolejnym zasobem archiwalnym, którego wprowadzenie do obiegu naukowego w ostatnich latach dostarczyło nowych, a raczej odzyskanych danych na temat stanowisk archeologicznych z Prus Wschodnich, badanych wykopaliskowo przed rokiem 1945, jest spuścizna Rudolfa Grenza, archeologa gromadzącego od schyłku lat pięćdziesiątych wszelkie materiały dotyczące archeologii wschodniopruskiej<sup>26</sup>.

Dostępne obecnie materiały potwierdzają wcześniejsze przypuszczenia, że cmentarzysko w Wólce Prusinowskiej wyróżnia się spośród innych nekropoli mazurskich. Uwagę zwraca zwłaszcza niemal zupełny brak znalezisk z okresu wpływów rzymskich: tylko w dwóch spośród znanych zespo-

16 E. Hollack, F. E. Peiser, op. cit., ss. 5–6.

17 Materiały z badań Hollacka zostały przekazane do królewieckiego Prussia-Museum i tam zinwentaryzowane pod nr. V. 176. 7991.

18 Materiały z badań Peisera zostały w tym samym Prussia-Museum zinwentaryzowane pod nr. VII. 86. 9336.

19 W. Gaerte, *Urgeschichte Ostpreußens*, Königsberg 1929, ryc. 207:a, 226:e, 236:d–e, 238:a, 243:a, 245:c.

20 A. Bezzenberger, *Analysen vorgeschichtlicher Bronze Ostpreußens*, Königsberg 1904, t. 91, ryc. 116–118.

21 N. Åberg, op. cit., s. 100, 170, ryc. 117.

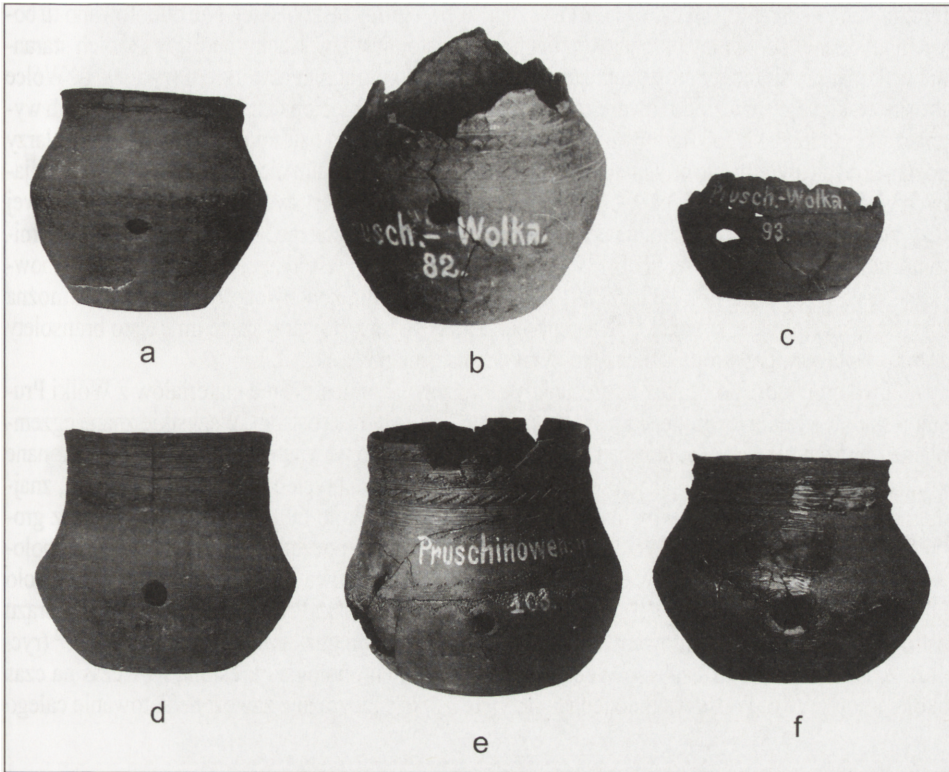
22 M. Ebert, *Truso*, Schriften der Königsberger Gelehrten Gesellschaft – Geisteswissenschaftliche Klasse, Bd. 3/1, Berlin 1926, s. 78.

23 C. Engel, op. cit., ss. 45–48, 50, ryc. 1:f–h; 3; 2:a–f; 4:e–i; 5:a–d; 6:a–b.

24 H. Junker, H. Wieder, *Das neue Prussia-Fundarchiv in Berlin*, Archäologisches Nachrichtenblatt, 2003, Bd. 8/1, ss. 24–40. Chciałbym w tym miejscu wyrazić serdeczne podziękowania panu prof. dr. hab. Wilfriedowi Menghinowi, dyrektorowi Museum für Vor- und Frühgeschichte in Berlinie oraz panu Horstowi Junckerowi, archiwariuszowi tego muzeum, za pomoc w poszukiwaniach oraz za zgodę na wykorzystanie i publikację prezentowanych tu archiwaliów.

25 Ibidem, s. 34, ryc. 6; por. K. Voigtmann, *Die westmasurische „Loch-“ und „Fensterurnen“*, Alt-Preußen, 1941, Bd. 6/3, ss. 36–46.

26 Spuścizna R. Grenza przechowywana jest obecnie w Archäologisches Landesmuseum Schleswig. Serdecznie dziękuję panu prof. dr. hab. Clausowi von Carnap-Bornheimowi, dyrektorowi Landesmuseum oraz panu dr. Volkerowi Hilbergowi za pomoc w dotarciu do tych materiałów oraz za zgodę na ich publikację.



Ryc. 2. Wólka Pruschinowska, pow. mragowski.

Popielnice otworkowe: a – grób 7; b – grób 82; c – grób 93; d – grób 102; e – grób 103; f – grób 108 (wykopaliska Hollacka). a, c-f – kartoteka K. Voigtmana; b – archiwum R. Grenza

łów grobowych wystąpiły zabytki o takim datowaniu. W obu wypadkach są to zresztą fibule prowincjonalnorzymskie<sup>27</sup>, nie można więc wykluczyć, że – podobnie jak w dobrze poświadczonym przypadku grobu 44 z cmentarzyska grupy olsztyńskiej w Leleszkach<sup>28</sup> – był to anachroniczny dodatek, rzymski „antyk”, świadomie dołożony do wyposażenia pochówka późniejszego o trzy lub cztery stulecia.

Pozostałe znane zespoły należy datować na późną fazę okresu wędrówek ludów (faza E) i to niewątpliwie na jej końcowy odcinek. Wskazuje na to brak na stanowisku w Wólce Pruschinowskiej form,

27 Grób 28: rombowa zapinka tarczowa, zdobiona emalią typu 26d1 według Feugère – por. M. Feugère, *Les fibules en Gaule méridionale de la conquête à la fin du V<sup>e</sup> siècle après J.-C.*, Revue Archéologique Narbonnaise, Suppl. 12, Paris 1985, ss. 357–364, tabl. 151:1898–1900; 152:1901; por. też W. Nowakowski, *Nowe materiały do badań nad znaleziskami importów rzymskich na dawnych ziemiach pruskich*, w: J. Kolendo, W. Nowakowski, *Antiquitates Prussiae. Studia z archeologii dawnych ziem pruskich*, Warszawa 2000, s. 221, ryc. 2:2; grób 106: zapinka o taśmowatym kabłąku z okrągłą tarczką pośrodku, zdobiona emalią typu 26b4 według Feugère – por. M. Feugère, op. cit., ss. 357–364; por. też M. Ebert, op. cit., s. 78; H. J. Eggers, *Der römische Import im freien Germanien*, Atlas der Urgeschichte I, Hamburg 1951, s. 103; W. Nowakowski, *Rzymskie importy przemysłowe na terytorium zachodniobałtyjskiego kręgu kulturowego*, Archeologia, 1983 [1985], t. 34, s. 73; idem, *Od Galindai do Galinditae. Z badań nad pradziejami bałtyjskiego ludu z Pojezierza Mazurskiego*, Barbaricum 4, Warszawa 1995, s. 61, przyp. 3.

28 M. Ebert, op. cit., s. 78; W. Gaerte, op. cit.



uważanych za charakterystyczne dla „klasycznej” wersji grupy olsztyńskiej. Nie odnotowano tu bowiem ani jednej popielnicy okienkowej, liczne były natomiast tzw. Lochurnen<sup>29</sup>, w których starannie wykonane i zdobione, prostokątne okienko zastąpiono okrągłym otworkiem (ryc. 2). W Wólce Prusinowskiej nie znaleziono również „klasycznych” zapinek pięciopalczastych, stanowiących wyznaczniki „tumińskiego” stadium E<sub>2</sub><sup>30</sup>. Zamiast nich wystąpiła tu natomiast cała seria egzemplarzy pozbawionych reliefowego ornamentu, zdobionych wyłącznie rzędami niewielkich trójkątów wybitych wzdłuż brzegów<sup>31</sup> (ryc. 3:a–c), uznawanych za formę charakterystyczną właśnie dla schyłkowej fazy grupy olsztyńskiej<sup>32</sup>. Podobną pozycję chronologiczną przypisuje się również zapinkom ornitomorficznym (tzw. Täubchenfibeln)<sup>33</sup>, także reprezentowanym wśród znalezisk z Wólki Prusinowskiej<sup>34</sup> (ryc. 3:d–h). Za formy charakterystyczne już raczej dla końcowego odcinka fazy E można uznać również płaskie, sześciokątne zapinki tarczowe<sup>35</sup>, a także towarzyszące im często bransolety z drutu o płaskim przekroju i z haczykowymi zakończeniami<sup>36</sup>.

Zabytkami, które pozwalają na stosunkowo precyzyjne umieszczenie materiałów z Wólki Prusinowskiej w środkowoeuropejskim systemie chronologicznym są ostrogi. Wszystkie znane egzemplarze reprezentują formę z zaczepami hakowato zagiętymi do wewnątrz. Trzy ostrogi<sup>37</sup>, wykonane z żelaza, o taśmowatych kabląkach i stożkowatych, osobno odkutych bodźcach (ryc. 4:a–b), znajdują analogie z obszarów merowińskich, datowane na czas około 600 r.<sup>38</sup>, kolejną ostrogę, z grobu 58 (Hollack), można zaliczyć do odmiany IIIB, datowanej początkowo przez J. Żaka na połowę VI w.<sup>39</sup> (ryc. 4:c). Czas pojawienia się tej formy ostróg przesuwa się jednak obecnie na lata około połowy VII w.<sup>40</sup> lub na drugą VII w.<sup>41</sup> Ostatni egzemplarz z Wólki Prusinowskiej – odlana z brązu ostroga z taśmowatym, profilowanym kabląkiem i z ozdobnymi guzkami na końcach ramion<sup>42</sup> (ryc. 4:d), została przez J. Żaka zaliczona do odmiany IB, a jej chronologia określona wówczas na czas około połowy VI w. Podstawą było jednak przyjęte *a priori* i wyraźnie zawężone datowanie całego

29 Lochurnen znaleziono w grobach: 1, 7, 32, 42, 46, 58, 82, 83, 86, 87, 92, 93, 95, 102, 103, 104, 107, 108 z badań Hollacka oraz 17, 20, 21, 23, 59, 60, 73, 75, 88, 110, 137, 179 z badań Peisera; por. C. Engel, *Das jüngste heidnische Zeitalter*, ss. 50–51, ryc. 5:b, 6:a; K. Voigtmann, op. cit., s. 45, No 32.

30 J. Okulicz, *Problem ceramiki*, s. 108; J. Kowalski, *Z badań nad chronologią*, ss. 74–80, ryc. 2; idem, *Chronologia grupy elbląskiej i olsztyńskiej*, ss. 222–223.

31 Groby 16, 27, 102 (Hollack) oraz 72 (Peiser); por. N. Åberg, op. cit., 170, ryc. 117; K. Kühn, op. cit., ss. 98–99, tabl. XXVI:V.15, 17.

32 J. Kowalski, *Z badań nad chronologią*, s. 81, ryc. 2.

33 Por. V. Bierbrauer, *Romanen, Reallexikon der Germanischen Altertumskunde*, Bd. 25, Berlin–New York 2003, ss. 223–224, ryc. 23; idem, *Fibeln als Zeugnisse persönlichen Christentums südlich und nördlich der Alpen im 5. bis 9. Jahrhundert*, *Acta Praehistorica et Archaeologica*, 2002, Bd. 34, ss. 212–213, ryc. 2,

34 Groby: 27, 82, 112 (Hollack) oraz 43, 52 (Peiser) – por. N. Åberg, op. cit. s. 100.

35 Groby: 38 i 50 (Hollack) oraz 33 (Peiser); na temat datowania por. Okulicz, *Problem ceramiki*, s. 109.

36 Groby: 10, 14, 27, 50 (Hollack) oraz 7, 32, 43 (Peiser); por. J. Okulicz, *Problem ceramiki*, s. 109.

37 Groby 4, 37 i 109 (Hollack).

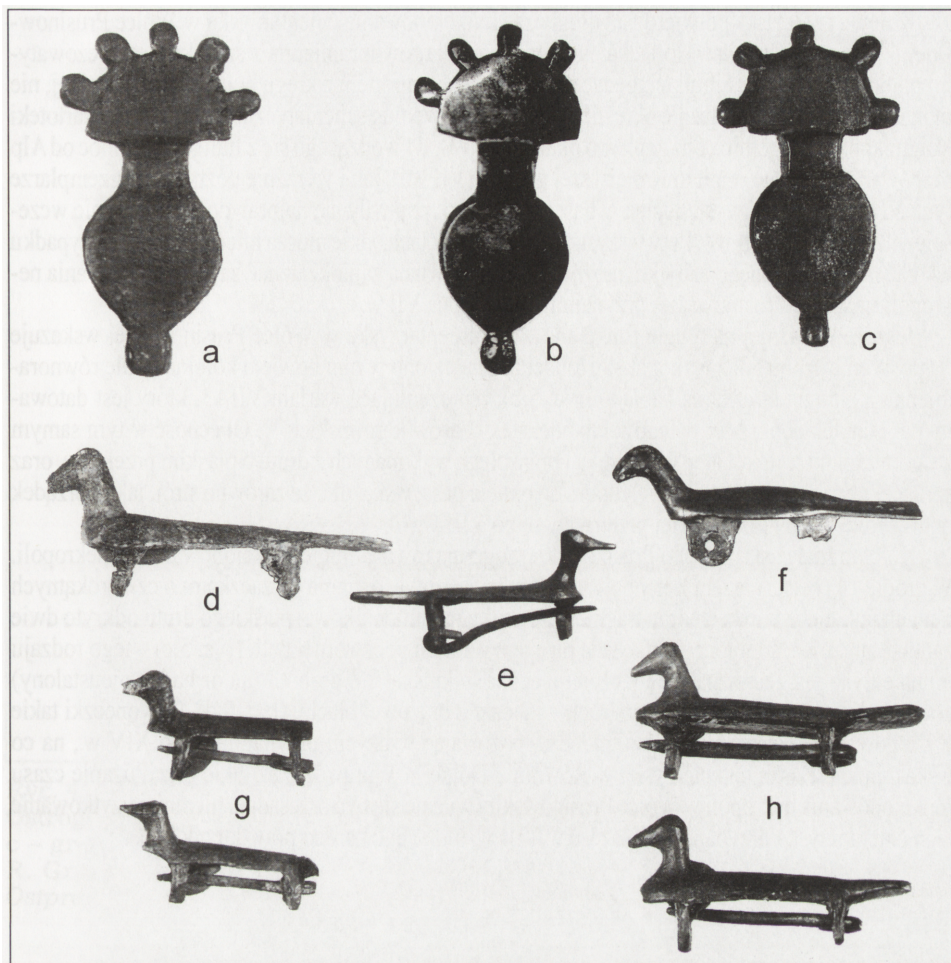
38 Por. A. Rettner, *Sporen der Älteren Merowingerzeit*, *Germania*, 1997, Bd. 75/1, s. 154, ryc. 9:2.

39 Por. J. Żak, *Najstarsze ostrogi zachodniosłowiańskie. Wczesnośredniowieczne ostrogi o zaczepach haczykowato zagiętych do wnętrza*, Warszawa–Wrocław 1959, ss. 52–53, 76–79, tabl. IV; idem, *O chronologii ostróg o zaczepach haczykowato zagiętych do wnętrza*, *Archeologia Polski*, 1990, XXV/1, ss. 161–162; por. J. Żak, L. Maćkowiak-Kotkowska, *Studia nad uzbrojeniem środkowoeuropejskim VI–IX wieku. Zachodniobałtyjskie i słowiańskie ostrogi o zaczepach haczykowato zagiętych do wnętrza*, Poznań 1988, ss. 45–47.

40 W. Szymański, *Próba weryfikacji datowania zespołu osadniczego ze starszych faz wczesnego średniowiecza w Szeli-gach, woj. plockie*, *Archeologia Polski*, 1997, t. XXXII/2, ss. 350–360.

41 M. Parczewski, *Początki kultury wczesnosłowiańskiej w Polsce. Krytyka i datowanie źródeł archeologicznych*, Prace Komisji Archeologicznej, t. 27, Wrocław 1988, ss. 100–101.

42 W. Gaerte, op. cit., ryc. 302:a; dostępne materiały nie pozwalają ustalić, z którego grobu pochodziła ta ostroga.



Ryc. 3. Wólka Prusinowska, pow. mragowski.

Zapinki płytkowe z wybijanym ornamentem oraz fibule ornitomorficzne: a – grób 16 (wykopaliska Hollacka); b – grób 72; c – grób 102 (wykopaliska Peisera); d – grób 27; e – grób 82; f – grób 112 (wykopaliska Hollacka); g – grób 43; h – grób 52 (wykopaliska Peisera). a-d, f-h – kartoteka K. Voigtmanna; e – archiwum R. Grenza

cmentarzyska<sup>43</sup>, chociaż analogie z obszarów bałtyjskich są wyraźnie późniejsze<sup>44</sup>. W sumie ostrogi z Wólki Prusinowskiej świadczą o funkcjonowaniu tej nekropoli w VII w., wskazując na możliwość przedłużenia jej użytkowania na VIII w.<sup>45</sup>

43 J. Żak, *Najstarsze ostrogi zachodniosłowiańskie*, s. 48, 73, No 28, tabl. 111:3; J. Żak, L. Maćkowiak-Kotkowska, op. cit., ss. 36–37, 321–322, No 34, tabl. XVI:1.

44 Por. J. Żak, L. Maćkowiak-Kotkowska, op. cit., s. 36, przyp. 65; por. także E. Petersen, *Der ostelbische Raum als germanisches Kraftfeld im Lichte der Bodeußnde des 6.–8. Jahrhunderts*, 1939, s. 210, ryc. 169:g; B. von zur Mühlen, *Die Kultur der Wikinger in Ostpreußen*, Bonner Hefte 9, Bonn 1975, s. 119, tabl. 38:7–8.

45 Por. uwagi M. Parczewskiego o datowaniu ostróg z zaczepami zagiętymi do wewnątrz – Parczewski, op. cit., ss. 100–101.

Kolejne znaleziska potwierdzają długi czas funkcjonowania cmentarzyska w Wólce Prusinowskiej. Z grobu 45, z badań Hollacka, pochodzi zapinka równoramienna z szerokimi, trapezowatymi płytkami (ryc. 5:a). Fibuli tej, będącej niewątpliwie importem z kręgu kultury merowińskiej, nie można, niestety, jednoznacznie określić typologicznie. Według schematycznego rysunku z „kartoteki Voigtmanna” przypomina ona zarówno okazy typu VB, wywodzącego się z Italii, a na północ od Alp rozpowszechnionego dopiero w pierwszej połowie VII w.<sup>46</sup>, jak i wyraźnie późniejsze egzemplarze typu VD. Te ostatnie, występujące w basenie Bałtyku, pojawiły się najprawdopodobniej nie wcześniej niż u schyłku VIII w.<sup>47</sup> Przy wszystkich wątpliwościach, jakie muszą mieć miejsce w przypadku tak zadokumentowanego zabytku, można jednak omawianą zapinkę uznać za ślad użytkowania nekropoli w Wólce Prusinowskiej przynajmniej do końca VII w.

Jeszcze wyraźniej na długie funkcjonowanie cmentarzyska w Wólce Prusinowskiej wskazuje wyposażenie grobu 50, z wykopalisk Hollacka. Znaleziono w nim bowiem kolejną fibulę równoramienną z okrągłą tarczką na kabłąku (ryc. 5:b), reprezentującą wariant VIIA3, który jest datowany na „schyłek epoki Merowingów lub początek czasów karolińskich”<sup>48</sup>. Obecność w tym samym zespole zapinki rombówatej, naszyjnika i bransolety, wykonanych z drutu o płaskim przekroju, oraz sprzączki wraz z prostokątnymi płytkami do okucia pasa, wskazuje, że zarówno strój, jak i obrządek pogrzebowy grupy olsztyńskiej przetrwały tu po VIII w.

Kolejne znaleziska z Wólki Prusinowskiej sugerują równie długie funkcjonowanie tej nekropoli. W grobie 14 (Peiser) razem z rombówatą zapinką tarczową, dwiema sprzączkami o czworokątnych ramach i długich skuwkach oraz fragmentami kilku naramienników z płaskiego drutu odkryto dwie zapinki tarczowe, zdobione wytłaczaną blachą z wzorem poczwórnej pętli (ryc. 5:c) – tego rodzaju ornamentyka jest jednoznacznie łączona z epoką wikingów<sup>49</sup>. Z grobu 3 (autor badań nieustalony) pochodził natomiast kulistyczny dzwoneczek – janczar z brązowej blachy (ryc. 5:d). Dzwoneczki takie występowały we wczesnym średniowieczu, pozostając w użyciu przynajmniej do XIV w., na co wskazują znaleziska cmentarzyska w Równinie Dolnej<sup>50</sup>. Wprawdzie aż takie przedłużanie czasu funkcjonowania nekropoli w Wólce Prusinowskiej wydaje się być przesadne, niemniej użytkowanie tego cmentarzyska przynajmniej jeszcze w VIII w. może być bardzo prawdopodobne.

\* \* \*

Wnioski, które można wysnuć z wstępnej analizy materiałów z cmentarzyska w Wólce Prusinowskiej, zmieniają dość gruntownie dotychczasowy obraz schyłku grupy olsztyńskiej. Jej zanik nie był więc, jak można by było przypuszczać, postępującą „degeneracją”, spowodowaną odcięciem od germańskich ośrodków kulturowych przez słowiańskie osadnictwo w Europie Środkowej – obec-

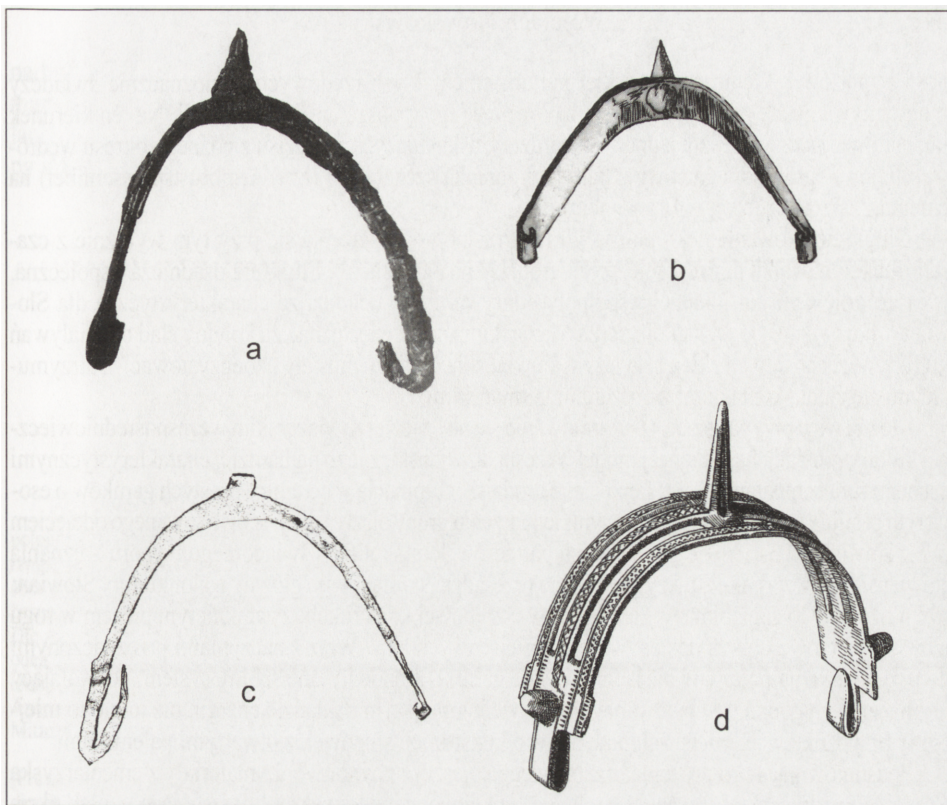
46 S. Thörle, *Gleicharmige Bügelfibeln des frühen Mittelalters*, Universitätsforschungen zur prähistorischen Archäologie 81, Bonn 2001, s. 106, 113–114, tabl. 29:7–15; 30:1–4; 60.

47 Ibidem, ss. 110–111, 118–119, tabl. 30:18; 31:1–12; 60; por. M. Schulze-Dörrlamm, *Gleicharmige Bügelfibeln der Zeit um 600 aus dem byzantinischen Reich*, Archäologisches Korrespondenzblatt, 2003, Bd. 33/2, ss. 437–444.

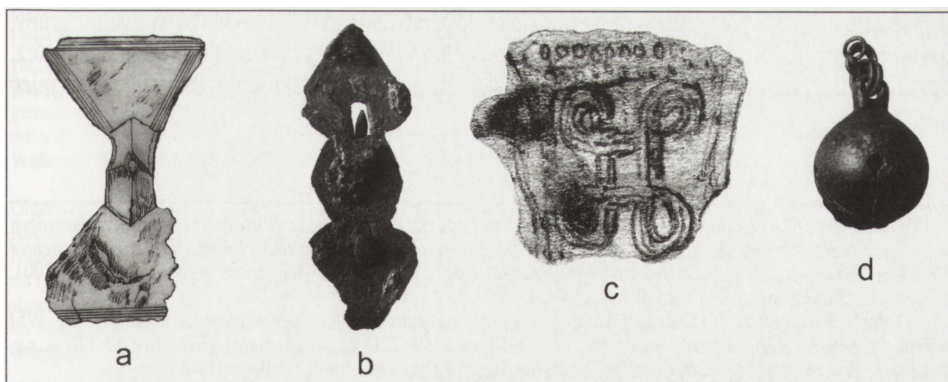
48 Por. „späteste Merowinger- oder Karolingerzeit” – S. Thörle, *Gleicharmige Bügelfibeln*, s. 132, 137–138, tabl. 35:8–15; 60.

49 A. Bliujiene, *Vikingu epochos kuršių papuošalu ornamentika*, Vilnius 1999, ss. 123–124, ryc. 55; por. W. Gaerte, op. cit., ryc. 255:b; von zur Mühlen, op. cit., tabl. 4.

50 Por. grób 17, w którym omawianym dzwoneczkom towarzyszyły monety krzyżackie – R. Odoj, *Sprawozdanie z prac wykopaliskowych w Równinie Dolnej, pow. Kętrzyn w 1956 i 1957 r.*, Rocznik Olsztyński, 1958, t.1, ss. 123–124, tabl. XV: 6–9; A. Gupieniec, *Monety znalezione na cmentarzysku średniowiecznym w miejscowości Równina Dolna, pow. Kętrzyn*, ibidem, ss. 157–158.



Ryc. 4. Wólka Prusinowska, pow. mrągowski. Ostrogi z hakowatymi zaczepami zagiętymi do wewnątrz: a – grób 37; b – grób 109; c – grób 58 (wykopaliska Hollacka); d – grób niezidentyfikowany. a – archiwum R. Grenza; b-c – szkice z kartoteki K. Voigtmana; d – W. Gaerte, *Urgeschichte Ostpreußens...*, ryc. 302:a



Ryc. 5. Wólka Prusinowska, pow. mrągowski. Zapinki równoramienne: a – grób 45; b – grób 50 (badania Hollacka); c – zapinka tarczowata, zdobiona wytłaczaną blachą (grób 14 z badań Peisera); d – dzwoneczek-janczar (grób 3). a, c – szkice z kartoteki K. Voigtmana; b, d – archiwum R. Grenza



ność importów z kręgu merowińskiej kultury cmentarzysk rządowych jednoznacznie świadczy o utrzymywaniu się powiązań Pojezierza Mazurskiego z obszarami nadreńskimi. Na ten kierunek kontaktów wskazuje zresztą jedno z najbardziej zaskakujących znalezisk z późnego okresu wędrówek ludów – grób popielnicowy z bałtyjską zapinką szczeblową (tzw. Armbrustsprossenfibel) na cmentarzysku w Prutzke, w Brandenburgii<sup>51</sup>.

Długie użytkowanie nekropoli w Wólce Prusinowskiej zalembia się przy tym wyraźnie z czasem funkcjonowania najwcześniejszych grodzisk na Mazurach<sup>52</sup>. Struktura osadnicza i społeczna, w której rolę centrum lokalnej wspólnoty odgrywał gród, uchodzi za charakterystyczną dla Słowian<sup>53</sup>. Pojawienie się jej na Pojezierzu Mazurskim trzeba więc uznać za kolejny ślad oddziaływań kultury wczesnosłowiańskiej, przy czym słowiańskie wpływy musiały „koegzystować” z utrzymującymi się ciągle kontaktami z obszarami germańskimi.

Można więc przypuszczać, że uformowanie się na Pojezierzu Mazurskim wczesnośredniowiecznej kultury pruskiej, naśladowującej model wczesnosłowiański, z jego najbardziej charakterystycznymi cechami (brak cmentarzysk, występowanie grodzisk, dominacja w ceramice prostych garnków o esowatym profilu)<sup>54</sup> nie było wyłącznie wynikiem uwiadu grupy olsztyńskiej, spowodowanego odcięciem przez słowiańską barierę od germańskich partnerów, lecz skutkiem świadomego wyboru – uznania słowiańskiego wzorca za atrakcyjny. Trudno przesądzić, co stanowiło główny walor kultury Słowian; być może były to zagłębione w ziemię domy o zrębowej konstrukcji, z zamkniętym piecem w rogu izby<sup>55</sup>, wyjątkowo dobrze dostosowane do miejscowych zim? Wraz z naczyniami przeznaczonymi do przygotowania potraw w piecach (esowate garnki!) stanowiły one spójny system, pozwalający na znacznie wygodniejsze bytowanie przy o wiele mniejszym nakładzie energii, niż miało to miejsce w przypadku wcześniejszych budynków o konstrukcji słupowej, z otwartymi paleniskami.

Podsumowując te rozważania, trzeba więc raz jeszcze powtórzyć, że materiały z cmentarzyska w Wólce Prusinowskiej wskazują na długie funkcjonowanie tej nekropoli, sięgające w głąb okresu wczesnośredniowiecznego. Porzucenie stanowiska było najprawdopodobniej skutkiem przyjęcia słowiańskiego, bezcmentarzyskowego obrządku pogrzebowego. Długie użytkowanie cmentarzyska w Wólce Prusinowskiej wskazuje przy tym, że owa sławizacja południowych rubieży osadnictwa bałtyjskiego przebiegała stopniowo – zanik grupy olsztyńskiej nie był więc wynikiem odcięcia Pojezierza Mazurskiego przez Słowian od ośrodków kultury cmentarzysk rządowych nad Renem i nad górnym Dunajem, lecz efektem powolnego przyjmowania nowych zwyczajów przez poszczególne wspólnoty. Przyczyny wyjątkowego – w świetle dostępnych materiałów – konserwatyizmu grupy, użytkującej nekropolę w Wólce Prusinowskiej aż w głąb VIII w., muszą pozostać nieznanne; brak też, na razie, dalszych cmentarzysk grupy olsztyńskiej o równie późnym datowaniu. Pozostaje tylko mieć

51 S. Brather, *Die Armbrustsprossenfibel von Prützke. Eine baltische Fibehariente und die frühen slawischen Brandgräber*, w: „...Trans Albium fluvium” *Forschungen zur vorrömischen, kaiserzeitlichen und mittelalterlichen Archäologie. Festschrift für Achim Leube zum 65. Geburtstag*, red. M. Meyr, Internationale Archaologie – Studia Honoraria 10, Rahden/Westf. 2001, ss. 479–492; tam zebrana wcześniejsza literatura.

52 Por. J. Antoniewicz, J. Okulicz, *Sprawozdanie z prac wykopaliskowych, przeprowadzonych w latach 1951–1954 w Jeziorku, pow. Giżycko*, *Materiały Starożytne*, 1958, t. III, ss. 7–69; R. Odoj, *Wyniki badań grodziska z VI–VIII w. n.e. w Pasymiu, pow. Szczytno, a problemy kultury mazurskiej*, *Rocznik Olsztyński*, 1968, t. VII, ss. 113–150.

53 J. Nalepa, *Grody, 1*, w: *Słownik starożytności słowiańskich*, t. 2, Wrocław–Warszawa–Kraków 1964, ss. 163–164; M. Parczewski zwraca uwagę na brak grodów słowiańskich, których funkcjonowanie byłoby pewnie datowane na VI w. – por. M. Parczewski, *Najstarsza faza kultury wczesnosłowiańskiej w Polsce*, Kraków 1988, s. 63.

54 M. Parczewski, *Najstarsza faza kultury*, ss. 14–35, 81–86; idem, *Początki kultury wczesnosłowiańskiej*, ss. 27–69.

55 M. Parczewski, *Najstarsza faza kultury*, ss. 55–62.

nadzieję, że nowe badania, zarówno wykopaliska, prowadzone na najwcześniejszych grodziskach mazurskich<sup>56</sup>, jak i poszukiwania archiwalne, zmierzające do odtworzenia stanu wiedzy o nekropolach z okresu wędrówek ludów<sup>57</sup>, pozwolą wkrótce na odtworzenie obrazu przekształcania się grupy olsztyńskiej we wczesnośredniowieczną kulturę pruskich Galindów.

### Ausklang der Olsztyn-Gruppe – Versuch einer neuen Ausführung. „Neue” Funde aus dem Gräberfeld Wólka Prusinowska Kr. Mrągowo

#### Zusammenfassung

Die Olsztyn-Gruppe [Allensteiner Gruppe] (Anm. 1) weckte seit Jahrzehnten großes Interesse und fesselte sowohl polnische als auch deutsche Archäologen. Teilweise wurde diese Aufmerksamkeit durch ihren alten Namen – »die *masurengermanische Kultur*« – begründet der zwar von einem schwedischen Forscher, Nils Åberg, eingeführt wurde (Anm. 2), aber für einige polnischen Archäologen als „ein Zeichen des deutschen Nationalismus“ galt (Anm. 3). Aus diesem Grund beschränkten sich die archäologischen Studien auf die Genese und die historische Deutung der Olsztyn-Gruppe (Anm. 4–7). Die Analyse des Fundmaterials bezieht sich vor allem auf die Datierung der frühesten Stufe der Olsztyn-Gruppe (Anm. 8) oder der zwei größten und reichsten Gräberfelder in Tumiany [Daumen] und Kielary [Kellaren] bei Olsztyn [Allenstein] (Anm. 10–12). Wesentlich geringere Aufmerksamkeit wurde dem Ausklang der Olsztyn-Gruppe gewidmet: Zu den wenigen Ausnahmen gehört ein Aufsatz von Carl Engel, der den Übergang zwischen der Völkerwanderungszeit und dem frühen Mittelalter chronologisch darzustellen versuchte (Anm. 13).

Als eine Basis für seine Überlegungen benutzte Engel vor allem die Funde aus dem Gräberfeld Wólka Prusinowska [Preussenort, Kr. Sensburg] (Anm. 14), das als eine der spätesten Nekropolen der Olsztyn-Gruppe galt (Anm. 15). Obwohl dieses Gräberfeld bereits im 19. Jh. teilweise zerstört wurde (Anm. 16), und die Ergebnisse der Ausgrabungen (Anm. 17–18) – mit Ausnahme einiger separaten Stücke (Anm. 19–23) – unpubliziert blieben und während des Krieges verloren gingen, erlauben heute die zugänglichen archäologischen Archivalien (Anm. 24–26) einen Versuch zu unternehmen eine neue Datierung dieser Fundstelle vorzuschlagen.

Mit der Ausnahme zweier Gräber, in den die provinziälromischen Fibeln gefunden wurden (Anm. 27), lassen sich alle übrigen Objekte in die Spätvölkerwanderungszeit (Stufe E) datieren. Als Grabbeigaben kommen nämlich spätere sog. *Lochurnen* (Anm. 29–30 – Abb. 2), flache Bügelfibeln mit Stempelornament (Anm. 31–32 – Abb. 3:a-c), sog. *Täubchenfibeln* (Anm. 33–34 – Abb. 3:d-h), flache, sechseckige Scheibenfibeln (Anm. 35) und Armringe mit Hakenenden (Anm. 36). Eine Übereinstimmung mit dem allgemeinen mitteleuropäischen Datierungssystem lässt sich durch Sporen mit Hakenenden feststellen, die aus dem 7. Jh. stammen (Anm. 37–45 – Abb. 4). Auf eine noch spätere Datierung weist eine gleicharmige Fibel hin (Abb. 5:a), ähnliche Exemplare treten nämlich seit der ersten Hälfte des 7. Jhs. (Anm. 46) bis zum Ende des 8. Jhs. (Anm. 47) auf. Ins 8. Jh. lässt sich wohl auch eine andere gleicharmige Fibel aus dem Gräberfeld Wólka Prusinowska [Preussenort] datieren (Anm. 48 – Abb. 5:b). Als die spätesten Funde kann man zwei Scheibenfibel mit gepresstem Schlingemuster erkennen (Abb. 5:c), das der Ornamentik der Wikingerzeit ähnelt (Anm. 49), und eine kleine Schelle (Abb. 5:d), die schon den frühmittelalterlichen Vorbildern entspricht (Anm. 50). All diese Funde lassen annehmen, dass die Nekropole Wólka Prusinowska noch im 8. Jh. belegt wurde.

Die Ergebnisse der oben kurz dargestellten chronologischen Analyse veränderten gründlich das Bild der Endstufe der Olsztyn-Gruppe: sie war nicht isoliert, sondern blieb sie in Verbindungen mit der Merowingerkultur im Oberdonau- und Rheinland. Die langdauernde Belegung des Gräberfeldes Wólka Prusinowska verzählt sich deutlich mit der Existenz der frühesten Burgwälle in Masuren (Anm. 52). Weil die Siedlungsstruktur, in der ein Burgwall die Rolle eines Zentrums spielte, als typisch slawisch gilt (Anm. 53), kann man das Auftreten der befestigten Siedlungen in Masuren als eine deutliche Spur der slawischen Einflüsse deuten. Es lässt sich also vermuten, dass das Entstehen eines neuen, frühmittelalterlichen Kulturmodells in Masuren, das der frühslawischen Kultur ähnelte (Anm. 54) keine Folge der „slawischen Barriere“ war, die die Olsztyn-Gruppe von ihren germanischen Partnern trennte sondern eine Folge der Attraktivität der slawischen Vorbilder darstellte.

56 Por. wznowienie po pięćdziesięciu latach prac wykopaliskowych na grodzisku w Jeziorku – A. Jaremek, *Brązowa zawieszka zoomorficzna z Jeziorka*, *Barbaricum* 7, Warszawa 2004, ss. 291–293.

57 Por. P. Szymański, *Cmentarzysko kultury bogaczewskiej i grupy olsztyńskiej w Zalcu koło Mrągowo, na Pojezierzu Mazurskim*, *Barbaricum* 7, Warszawa 2004, s. 179.