

# Sulmicka, Małgorzata

---

## Tendencje rozwoju mazowieckiego rolnictwa

---

Mazowsze. Studia Regionalne 12, 95-106

---

2013

Artykuł został opracowany do udostępnienia w internecie przez Muzeum Historii Polski w ramach prac podejmowanych na rzecz zapewnienia otwartego, powszechnego i trwałego dostępu do polskiego dorobku naukowego i kulturalnego. Artykuł jest umieszczony w kolekcji cyfrowej [bazhum.muzhp.pl](http://bazhum.muzhp.pl), gromadzącej zawartość polskich czasopism humanistycznych i społecznych oraz w kolekcji mazowieckich czasopism regionalnych [mazowsze.hist.pl](http://mazowsze.hist.pl).

Tekst jest udostępniony do wykorzystania w ramach dozwolonego użytku.

---

# Tendencje rozwoju mazowieckiego rolnictwa

---

## Małgorzata Sulmicka

---

### STRESZCZENIE

Istnieje skłonność do niedoceniań wkładu sektora rolnego w proces rozwoju. Skłania do tego zwłaszcza jego niski udział w tworzeniu PKB. Jednak upowszechnianie się paradygmatu trwałego i zrównoważonego rozwoju, krytyka PKB jako miernika procesów rozwoju, a także kryzys finansowy – skłaniają do przewartościowania poglądów na temat znaczenia rolnictwa i pożądanego kierunku ewolucji tego sektora. Paradoksalnie, rolnictwo tradycyjne do niedawna uważane za nienowoczesne, staje się obecnie „nowoczesne”, a jego produkty coraz bardziej społecznie pożądane.

W artykule przedstawiono znaczącą rolę rolnictwa w realnej gospodarce Mazowsza oraz tendencje, jakie miały miejsce w tym sektorze na przestrzeni ostatniej dekady. Trendy rozwojowe w rolnictwie regionu wskazują, że istnieje tendencja do przekształceń w stronę kapitałochłonnego, pracoszczędnego, wysokotowarowego rolnictwa o charakterze industrialnym. Ten typ wydajnego rolnictwa ma, i będzie miał, swoje miejsce. Równocześnie jednak, nowe uwarunkowania oraz postulowane w związku z tym pożądane trendy rozwojowe w nurcie koncepcji zrównoważonego rozwoju - uzasadniają wspieranie bardziej pracochłonnego i mniej kapitałochłonnego rolnictwa ekologicznego. Ekologiczny model rolnictwa bardziej odpowiada też charakterystyce endogenicznych potencjałów Mazowsza, zwłaszcza dużym zasobom pracy na wsi, niezdegradowanej ziemi i dominacji gospodarstw rodzinnych, tradycyjnie stosujących ekologiczne metody produkcji. Niezbędne są jednak działania mające na celu wzrost dochodów rolników i poprawę otoczenia rolnictwa. Ponieważ mniejsze gospodarstwa rodzinne z reguły cechuje deficyt kapitału – szansą dla nich jest udział we Wspólnej Polityce Rolnej i związana z tym możliwość skorzystania ze środków na inwestycje niezbędne dla rozwoju, wspieranego przez UE, nowoczesnego rolnictwa ekologicznego.

---

### Wprowadzenie

Zarówno w Polsce, jak i w Unii Europejskiej, obszary wiejskie zdecydowanie dominują w strukturze zajmowanej powierzchni – ich udział kształtuje się na poziomie ok. 90%. Równocześnie, w wielu regionach rozwój obszarów wiejskich stanowi szczególne wyzwanie. Obszary te z reguły cechują bowiem niższe dochody, wyższe bezrobocie, gorsza edukacja i infrastruktura, poczucie braku perspektyw. Na Mazowszu, ze względu na duże wewnętrzne dysproporcje rozwojowe, trudne sytuacje na obszarach wiejskich występują ze szczególną ostrością. Nakłada się na to często nieprzychylny stosunek do rolnictwa, będącego podstawową formą aktywności ekonomicznej na tych terenach. Do niedoceniań wkładu sektora rolnego w proces rozwoju skłania zwłaszcza jego niski i malejący udział w tworzeniu PKB. Jednak szereg nowych uwarunkowań, w tym zwłaszcza zmiana paradygmatu rozwoju w drugiej połowie XX wieku, w ramach którego centralnym zagadnieniem stało się przechodzenie do proekologicznych wzorców produkcji i konsumpcji, związane z tym nasilenie krytyki PKB w roli miernika współczesnego rozwoju<sup>1</sup>, a także kryzys finansowy – skłaniają do przewartościowania poglądów na temat znaczenia rolnictwa i poszukiwania sposobów dostosowania tego sektora do współczesnych warunków i społecznych oczeki-

---

<sup>1</sup> Szerzej na ten temat piszę w: Sulmicka M., *Strategia „Europa 2020” - postlizbońska polityka rozwoju Unii Europejskiej*, (w:) *Polityka gospodarcza w świetle kryzysowych doświadczeń*, praca zbiorowa pod red. J. Stacewicza, Prace i Materiały IRG, SGH, 2011

wań. Paradoksalnie, rolnictwo tradycyjne, do niedawna uważane za nienowoczesne, staje się obecnie nowoczesne, a jego produkty coraz bardziej społecznie pożądane, choć oczywiście jego dalszy rozwój wymaga nowego podejścia.

Długi okres pokoju i dobrej koniunktury osłabił też myślenie o rolnictwie w kategoriach strategicznego znaczenia bezpieczeństwa żywnościowego. Ostatni kryzys, który spowodował m.in. znaczny wzrost cen żywności na świecie, przypomniał, że produkcja żywności nie może być traktowana jak każda inna. W przypadku takiego regionu, jak Mazowsze, gdzie zlokalizowana jest stolica kraju, kwestia bezpieczeństwa żywnościowego nabiera dodatkowego, istotnego znaczenia. Niezbędna jest tu długofalowa rozważna polityka.

Wśród polskich województw, Mazowsze jest na pierwszym miejscu zarówno pod względem powierzchni obszarów wiejskich (zajmują one ok. 94% powierzchni województwa), jak i zamieszkującej je ludności (1,8 mln osób, tj. 35% ogółu ludności regionu). Ludność zamieszkała na wsi w województwie mazowieckim stanowi 12,4% ludności wsi w Polsce, co lokuje mazowieckie na 1. miejscu wśród innych województw. Z rolnictwem związane jest około 25% ludności Mazowsza. Na terenie województwa mazowieckiego zlokalizowany jest też znaczny potencjał naukowo-badawczy rolnictwa i przetwórstwa żywnościowego. Siedzibę w tym regionie znalazło wiele najważniejszych instytutów naukowych z dziedziny rolnictwa i przemysłu spożywczego oraz największa uczelnia rolnicza w kraju – Szkoła Główna Gospodarstwa Wiejskiego. Z przeprowadzonych badań potencjału gospodarczego gmin województwa mazowieckiego wynika, że przy relatywnie niewielkiej liczbie mazowieckich gmin, w których zdiagnozowano wysoki lub średni poziom potencjału w przyjętych do zbadania dziedzinach aktywności ekonomicznej i w zastosowanej pięciostopniowej skali – profil rolno-spożywczy pojawia się najczęściej<sup>2</sup>.

### Trendy w rolnictwie Mazowsza w latach 2000/2002 -2010/2012<sup>3</sup>

Znaczącą pozycję Mazowsza w krajowym sektorze rolnym potwierdziły wyniki Powszechnego Spisu Rolnego w 2010 roku. Wśród 16 województw – Mazowsze zajmuje szereg czołowych lokat, a mianowicie:

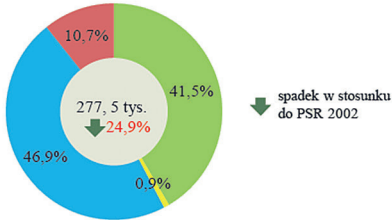
1. miejsce pod względem powierzchni UR w gospodarstwach rolnych;
2. miejsce (po małopolskim) pod względem liczby gospodarstw rolnych;
1. miejsce (przed województwem lubelskim) pod względem powierzchni sadów;
1. miejsce pod względem uprawy ziemniaków;
2. miejsce pod względem powierzchni zasiewów zbóż;
2. miejsce (po województwie wielkopolskim) pod względem powierzchni uprawy roślin pastewnych;

<sup>2</sup> Szczegółowy opis zastosowanej w cytowanym badaniu metodologii zawiera opracowanie *Wielkość potencjałów gospodarczych gmin a rozwój województwa mazowieckiego w 2010 roku*. Badanie wykonano na zlecenie Mazowieckiego Biura Planowania Regionalnego w Warszawie.

<sup>3</sup> Zawarte w artykule dane statystyczne, wykorzystywane do porównań, pochodzą z publikacji GUS. Dotyczą one generalnie lat 2002 i 2010, w których przeprowadzone były powszechne spisy rolne. W niektórych przypadkach dostępne dane obejmują dłuższy szereg czasowy, tj. lata 2000-2011.

## Rolnictwo na Mazowszu 2002-2010

Gospodarstwa rolne wg rodzaju prowadzonej działalności rolniczej



- gospodarstwa prowadzące wyłącznie produkcję roślinną
- gospodarstwa prowadzące wyłącznie produkcję zwierzęcą
- gospodarstwa prowadzące produkcję roślinną i zwierzęcą
- gospodarstwa nie prowadzące działalności rolniczej

Średnia powierzchnia użytków rolnych w gospodarstwie rolnym

7,23 ha

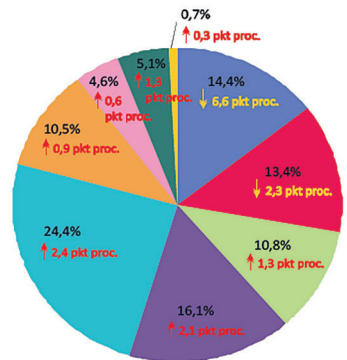
wzrost o 18,7% w stosunku do PSR 2002

Średnia powierzchnia użytków rolnych w gospodarstwie prowadzącym działalność rolniczą

7,84 ha

wzrost o 5,9% w stosunku do PSR 2002

Gospodarstwa rolne wg grup obszarowych użytków rolnych

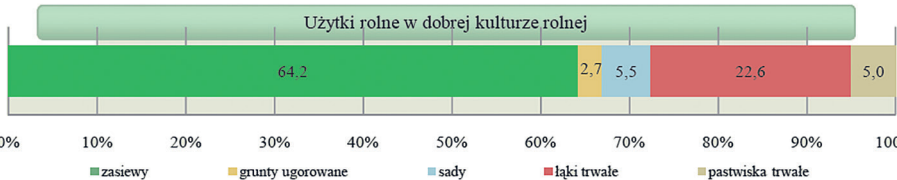
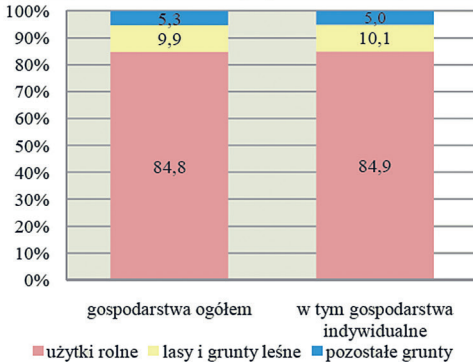


Grupy obszarowe:

- do 1 ha
- 1-2
- 2-3
- 3-5
- 5-10
- 10-15
- 15-20
- 20-50
- 50 ha i więcej

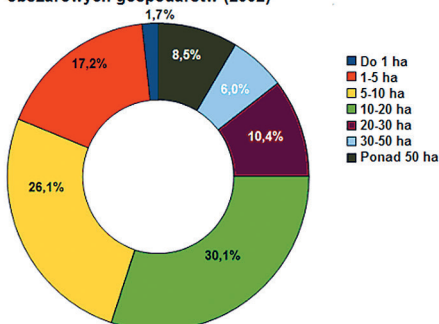
↑ ↓ Wzrost/spadek w stosunku do PSR 2002.

Użytkowanie gruntów w gospodarstwach rolnych

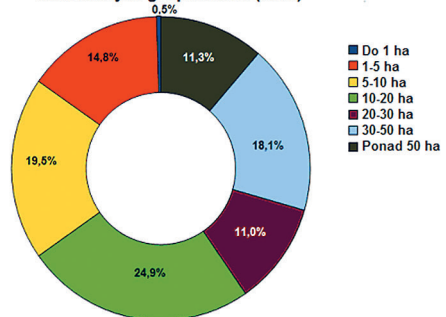


Źródło: "Powszechny Spis Rolny 2010 - Wyniki Wstępne", Urząd Statystyczny w Warszawie

Powierzchnia użytków rolnych wg grup obszarowych gospodarstw (2002)



Powierzchnia użytków rolnych wg grup obszarowych gospodarstw (2010)



Źródło: Opracowanie na podstawie BDL GUS

3. miejsce pod względem powierzchni uprawy warzyw gruntowych;

1. miejsce pod względem pogłównia bydła;

3. miejsce pod względem pogłównia trzody chlewnej;

1. miejsce pod względem pogłównia koni;

2. miejsce (po województwie wielkopolskim) pod względem pogłównia drobiu ogółem.

Mimo szeregu istotnych zmian, jakie zaszły w analizowanym okresie w rolnictwie, pozycja Mazowsza prawie we wszystkich wyżej w wymienionych obszarach była taka sama zarówno w 2002 roku, jak i w roku 2010<sup>4</sup>.

W latach 2000-2011 liczba pracujących w sektorze rolnictwa na Mazowszu spadła o 33%, a udział w ogólnym zatrudnieniu w gospodarce Mazowsza – o 8,5 pkt. proc. W efekcie, w 2011 roku zatrudnienie w rolnictwie w woj. mazowieckim wynosiło 11,8% zatrudnienia w regionie. Choć spadek ten jest bardzo znaczący, nadal udział sektora rolnego w zatrudnieniu jest relatywnie wysoki. Wiąże się to z rozdrobnioną strukturą agrarną, niskim poziomem wyposażenia w maszyny, niższym poziomem wykształcenia ludności wiejskiej, ale, przede wszystkim, z deficytem miejsc pracy w pozarolniczych sektorach gospodarki. Za przeciętną wojewódzką kryją się wysokie, wynoszące 45 pkt. proc., rozpiętości pomiędzy podregionami. W podregionach pracujący w rolnictwie stanowili: w ostrołęcko-siedleckim – 46% ogółu pracujących, w ciechanowsko-płockim – 33%, radomskim – 40%, warszawskim wschodnim – 22%, warszawskim zachodnim – 20% oraz 0,6 % w Warszawie. Analiza nakładów pracy w rolnictwie potwierdza dominację rodzinnego charakteru mazowieckich gospodarstw. Pracują w nich głównie właściciele gospodarstw i ich rodziny. Praca najemna dominuje dopiero w dużych i bardzo dużych, pod względem ekonomicznym, gospodarstwach (powyżej 40 ESU)<sup>5</sup>. W pozostałych typach gospodarstw udział pracy najemnej jest znikomy.

Użytki rolne (UR) zajmują na Mazowszu 2,1 mln ha, co stanowi 13,4% ich obszaru w Polsce i lokuje Mazowsze na pierwszym miejscu w kraju. Powierzchnia UR spada, przy czym tempo tego spadku wyraźnie przyspiesza. Podczas gdy w latach 1991-1999 ubytek UR na Mazowszu wyniósł około 2%, to w latach 2002-2010 – aż 10,8%. Proces ten związany jest z przejmowaniem gruntów rolnych na cele nierolnicze, m.in. zabudowę mieszkaniową. Ponieważ w województwie dominują gleby niższych klas, niepokojące jest zwłaszcza przeznaczanie gleb najwyższych klas na cele nierolnicze, w tym szczególnie w okolicach Warszawy. Kontynuacja tego trendu może trwale obniżyć potencjał produkcyjny rolnictwa regionu. Zapomina się, że gleby są zasobem nieodnawialnym, a duże miasta potrzebują zaplecza żywnościowego ze względów strategicznych.

Mazowsze jest znaczącym producentem żywności. Świadczy o tym, osiągnięty w 2010 roku, 15,5% udziału województwa mazowieckiego w wartości krajowej produkcji globalnej rolnictwa, najwyższego w porównaniu do innych województw. W stosunku do 2002 roku udział ten wzrósł o 1,3 pkt. proc. Producenci na Mazowszu wytwarzają 14,9%

<sup>4</sup> Z wyjątkiem produkcji ziemniaków, gdzie mimo radykalnego spadku ich produkcji Mazowsze przesunęło się z 4. na 1. miejsce.

<sup>5</sup> ESU – *European Size Unit* (Europejska Jednostka Wielkości), 1 ESU = 1200 EUR. Wielkość ekonomiczna w danym wypadku dotyczy standardowej nadwyżki bezpośredniej (obecnie UE posługuje się standardową produkcją).

globalnej produkcji roślinnej oraz 16,1 % globalnej produkcji zwierzęcej kraju. Mazowieckie rolnictwo wyróżniają zwłaszcza wysokie udziały w krajowej produkcji owoców i warzyw, roślin pastewnych, ziemniaków oraz mleka, mięsa i jaj. Widoczna jest też specjalizacja terytorialna w produkcji rolnej. Południowo-zachodnia i centralna część województwa to rejony dynamicznie rozwijającej się produkcji warzywniczej i sadowniczej, część północno-zachodnia specjalizuje się w produkcji drobiu, zaś część północno-wschodnia – w mleczarstwie.

W analizowanym okresie, zarówno w Polsce, jak i na Mazowszu, zmniejszała się liczba gospodarstw rolnych, przy jednoczesnym wzroście ich średniej powierzchni. W 2010 roku liczba gospodarstw rolnych w województwie mazowieckim wynosiła 277,5 tys. i w porównaniu z wynikami PSR z 2002 roku spadła o 92 tys., tj. o 24,9% (o 2,5 pkt. proc. więcej aniżeli w Polsce). Obecnie Mazowsze jest na drugim miejscu pod względem liczby gospodarstw rolnych w Polsce<sup>6</sup>

W ocenie trendów zmian w przekroju gospodarstw rolnych szczególnie istotne są zmiany ich liczby według grup obszarowych oraz udziału poszczególnych grup w ogólnej powierzchni UR. W latach 2002-2010 największa skala zmian miała miejsce w odniesieniu do skrajnych grup obszarowych. Znaczącemu ubytkowi gospodarstw najmniejszych, o powierzchni do 1 ha (o 48,7%), a także małych, o powierzchni 1-5 ha (ubytek o 22,6%), towarzyszył znaczny wzrost w grupie gospodarstw dużych, o powierzchni 20-50 ha, oraz największych – o powierzchni powyżej 50 ha (odpowiednio o 17% i 46,6%). Mimo to, większość, bo 54,5% ogółu gospodarstw, nadal stanowią gospodarstwa małe – do 5 ha UR. Z tego względu zmiany struktury obszarowej na Mazowszu ocenia się jako powolne. Jednak z punktu widzenia ewolucji modelu rolnictwa kluczowa jest struktura według kryterium powierzchni użytków rolnych, będących w posiadaniu poszczególnych grup obszarowych gospodarstw. W 2010 roku areał UR, należący do 9,3% ogółu gospodarstw najmniejszych (o powierzchni do 1 ha), stanowił 0,5% UR na Mazowszu. Łączna powierzchnia UR, należąca do dominujących ilościowo małych gospodarstw, o powierzchni od 1 do 5 ha, wynosiła 16,2%. Natomiast gospodarstwa największe, tj. o powierzchni powyżej 50 ha UR (których średnia powierzchnia w 2010 roku wynosiła 124,3ha), stanowiły wprawdzie 0,6% ogólnej liczby gospodarstw na Mazowszu, jednak w ich posiadaniu było 12,4% powierzchni UR. W efekcie tych zmian – średnia powierzchnia UR w gospodarstwie rolnym w 2010 roku, w stosunku do roku 2002, wzrosła o 18,7% i wyniosła 7,23 ha.

Rośnie liczba gospodarstw ekologicznych z certyfikatem. Mazowsze zajmuje 4. miejsce w Polsce pod względem liczby gospodarstw ekologicznych (1232 gospodarstwa w 2010 roku). Udział powierzchni gospodarstw ekologicznych w województwie mazowieckim jest relatywnie niewielki (1,2% powierzchni gruntów rolnych). Przeciętna powierzchnia gospodarstwa ekologicznego, która na Mazowszu wynosiła 20,3 ha, jest dwukrotnie większa niż średnia wielkość gospodarstwa rolnego. Podobnie wygląda sytuacja w skali Polski, gdzie w 2010 roku gospodarstwa ekologiczne zajmowały 2,35% użytków rolnych, a ich przeciętna

<sup>6</sup> W 2010 roku najwięcej gospodarstw rolnych było w województwach: małopolskim (12,4% ogółu gospodarstw w kraju), mazowieckim (12,2%), podkarpackim (11,5%) i lubelskim (11,3%), zaś najmniej w województwach: lubuskim (1,9%), opolskim (2,0%), zachodniopomorskim (2,1%) oraz pomorskim (2,7%).

wielkość wynosiła 23,9 ha. Wprawdzie postęp agrobiologiczny umożliwia produkcję żywności przy małym zużyciu środków chemicznych, tym niemniej – duża i rosnąca powierzchnia gospodarstw ekologicznych w Polsce rodzi obawy o poprawność identyfikacji ekologicznego charakteru produkcji rolnej i stosowanych procedur weryfikacyjnych. Wydaje się, że powinny one ułatwiać rejestrację, mniejszych obszarowo, gospodarstw tradycyjnych.

W strukturze użytkowania gruntów w gospodarstwach rolnych na Mazowszu miał miejsce korzystny trend zwiększania udziału lasów o 1,4 pkt. proc., głównie w wyniku zalesień, związanych z realizacją PROW na lata 2007-2013. W województwie mazowieckim jest największa powierzchnia gruntów ugorowanych, wynosząca 80,9 tys. ha, tj. 5,4% UR (w Polsce – 4,1%). Jest to częściowo związane z traktowaniem ziemi jako lokaty kapitału i wykorzystywaniem jej na cele rekreacyjne.

Wzrost eksportu i przetwórstwa owoców sprawił, że zwiększano powierzchnię sadów. W efekcie, w latach 2002-2010, powierzchnia przeznaczona na uprawy sadownicze wzrosła o 19%, a udział sadów w ogólnej powierzchni UR zwiększył się z 4% do 5%, co daje Mazowszu 1. miejsce w kraju.

Produkcja roślinna przedstawiana jest w kategorii zasiewów, zbiorów i plonów. W strukturze użytkowania UR największy odsetek stanowiła powierzchnia zasiewów – 60,8%. Jej udział, w porównaniu z 2002 rokiem, zwiększył się o 2,8 pkt. proc., jednak ogólna powierzchnia zmalała o 6,5%. Zmieniła się też struktura zasiewów w efekcie dostosowywania do koniunktury rynkowej oraz implementacji reguł WPR. W strukturze zasiewów dominują zboża (75% pow. zasiewów) oraz rośliny pastewne (11,3%), pozostałe to: ziemniaki (5,8%), rośliny przemysłowe (3,1%), inne (4,7%). Najbardziej zmniejszyła się powierzchnia uprawy ziemniaków – o 56% i zbóż – o 10,0%. Natomiast znacząco wzrosła powierzchnia uprawy roślin pastewnych (o 81,9%) oraz roślin przemysłowych (o 52,2%).

Nastąpiły też istotne zmiany w strukturze zasiewów upraw przemysłowych. O ile w 2002 roku powierzchnia upraw rzepaku i rzepiku stanowiła 41%, a buraków cukrowych – 58% areалу upraw przemysłowych, to w 2010 roku proporcje te były odwrotne i wynosiły odpowiednio 80% i 20%. Radykalny spadek powierzchni zasiewów buraków cukrowych związany był z likwidacją cukrowni przy dostosowaniu do wymogów kwotowych produkcji WPR.

Mazowsze ma silną pozycję, zwłaszcza w zbiorach owoców i warzyw. Ich udział w produkcji krajowej wynosi odpowiednio 38% i 15%, co lokuje mazowieckie na 1. miejscu w kraju. W rankingu województw mazowieckie ma też 2. miejsce w zbiorach zbóż podstawowych (ich udział w produkcji krajowej wynosi 9%). Charakterystyczne dla regionu są zwłaszcza wysokie zbiory żyta. W latach 2002-2010 w Polsce miał miejsce znaczny spadek produkcji ziemniaków – o 34%. Na Mazowszu był on relatywnie mniejszy i wyniósł 28%. Choć udział województwa w produkcji krajowej spadł z 18% do 15%, tym niemniej, Mazowsze zajmuje obecnie 1. miejsce w kraju w produkcji ziemniaków.

Wydajność roślinnej produkcji rolnej na Mazowszu jest przeciętnie niższa od średniej krajowej<sup>7</sup>. Wpływają na to zarówno warunki glebowo-klimatyczne, jak i niższe od średniej

<sup>7</sup> Np. plony zbóż podstawowych wynosiły 27,5 dt z ha (średnia dla Polski to 34,1 dt/ha), w przypadku ziemniaków jest

zużycie nawozów<sup>8</sup> oraz rozdrobniona struktura obszarowa gospodarstw. Pierwsze uwarunkowanie ma charakter obiektywny. Natomiast do, tradycyjnie negatywnej, oceny dwóch pozostałych czynników obecnie trzeba podchodzić także w aspekcie, związanych z tym, pozytywnym. W sytuacji dużej podaży – wyższe zużycie nawozów sztucznych, zwiększających plony, nie jest już wyłącznie zaletą, a zróżnicowana struktura obszarowa sprzyja zachowaniu wielu pozaekonomicznych wartości.

Województwo mazowieckie wyżej, pod względem produktywności, wypada w obszarze produkcji zwierzęcej. Jednak zasadność dalszego wzrostu wydajności trzeba widzieć przez pryzmat metod, którymi się ją uzyskuje. Wysoki udój mleka czy przyrost masy mięsnej w wyniku, np. stymulacji hormonalnej, choć dobrze wypada w porównaniach statystycznych, nie jest kierunkiem społecznie pożądanym. Zwłaszcza w sytuacji, gdy w UE problemem jest często nadmiar produkcji mleka i mięsa.

W analizowanym okresie nastąpiły istotne zmiany w rozmiarach i strukturze produkcji zwierzęcej na Mazowszu. Wzrosła produkcja bydła, przy dużej zmianie jej wewnętrznej struktury (wzrost produkcji bydła rzeźnego i spadek krów mlecznych o 8%, w związku z kwotowaniem produkcji mleka w UE). Podczas, gdy w Polsce produkcja bydła zmniejszyła się, na Mazowszu wzrosła z 41 do 53 sztuk na 100 ha użytków rolnych. W efekcie, Mazowsze zajmuje obecnie 2. miejsce po województwie podlaskim. Wzrost pogłowia bydła, przy równoczesnym znacznym spadku gospodarstw zajmujących się ich hodowlą (spadek o 38%), świadczy o zachodzącym procesie koncentracji produkcji.

Duże wahania opłacalności chowu świń spowodowały, że wielu producentów wycofało się, bądź ograniczyło, skalę ich produkcji. Stan pogłowia trzody chlewnej zmniejszył się o 28%, a liczba gospodarstw hodowlanych – o 43%. Było to zarazem jedną z przyczyn spadku popytu na ziemniaki, którymi tradycyjnie były karmione świny. Równocześnie miał miejsce wyraźny wzrost produkcji drobiu, zwłaszcza w gospodarstwach największych – o powierzchni 50 ha i więcej, które ponad dwukrotnie zwiększyły pogłowie drobiu. Rosnący popyt na mięso drobiowe warunkowany był zmianami wzorców konsumpcji – upowszechnienia koncepcji zdrowego żywienia, w ramach której tańsze mięso drobiowe uznane zostało za zdrowsze, jako mniej kaloryczne i zawierające mniej tłuszczu. Rosnąca skala produkcji pozwala na obniżanie kosztów jednostkowych i cen. To dodatkowo stymuluje zmiany w strukturze popytu i czyni ten kierunek opłacalnym. Wbrew pozorom niekoniecznie jest to żywność zdrowa i wytwarzana z zachowaniem dobrostanu zwierząt.

Modernizacja sektora rolnego, pod względem wyposażenia gospodarstw w maszyny rolnicze, uzależniona była od zmian w strukturze użytkowania gruntów, powierzchni zasiewów, kierunków specjalizacji gospodarstw, intensywności działalności produkcyjnej oraz cen. Wzrosła liczba ciągników i kombajnów zbożowych, silosokombajnów oraz opryskiwaczy. Spadła natomiast liczba kombajnów buraczanych i ziemniaczanych. Po przystąpieniu Polski do UE na poziom wyposażenia gospodarstw w maszyny rolnicze wpływ miało wykorzystanie instrumentów Wspólnej Polityki Rolnej.

---

to 187 dt/ha (średnia dla Polski to 194).

<sup>8</sup> Zużycie nawozów mineralnych na 1 ha UR na Mazowszu wzrosło z 77,5 kg w 2001 roku do 96,7 kg w 2010 roku i jest niższe od średniej krajowej o 18,5 kg.



Kluczowym problemem rolnictwa jest jego niska dochodowość. Na Mazowszu, dochód z rodzinnego gospodarstwa rolnego na osobę pełnozatrudnioną jest średnio o połowę niższy niż przeciętne roczne wynagrodzenie netto na osobę w gospodarce narodowej. Sytuacja ta jest w znacznej mierze związana z rozdrobnioną strukturą obszarową gospodarstw. Jednak zarówno ostatnia dekada XX wieku, jak i część pierwszej dekady XXI wieku, były okresem niekorzystnych dla rolnictwa relacji cenowych. Wskaźnik relacji cen sprzedawanych produktów rolnych do cen towarów i usług kupowanych na cele bieżącej produkcji rolniczej i inwestycyjnej, czyli tzw. „nożyce cenowe”, wyniósł 88,2 (przy przyjęciu roku 2000 za 100). W okresie po akcesji do UE, w latach 2005-2009, był on korzystniejszy, bowiem wyniósł 104,4. Jedynie w przypadku gospodarstw ogrodniczych i podmiotów specjalizujących się w hodowli zwierząt ziarnożernych dochody przewyższały średnią krajową.<sup>9</sup> Dochody większych gospodarstw rolnych zwiększyły transfery w postaci płatności bezpośrednich. Udział dopłat do działalności operacyjnej, w dochodzie rodzinnego gospodarstwa rolnego na osobę pełnozatrudnioną, wyniósł, w 2009 roku, 82%. Pokazuje to niski poziom dochodów rolniczych.<sup>10</sup> Sytuację dochodową rolników pogarszają duże wahania dochodów uzyskiwanych ze sprzedaży produkcji rolnej. W UE kontraktacja płodów rolnych, przez zakłady przemysłu przetwórczego i handel, jest zjawiskiem szeroko rozpowszechnionym. Natomiast w Polsce większość rolników produkuje surowce rolne na własne ryzyko. Systemowej kontraktacji płodów rolnych nie prowadzą m.in. takie przemysły, jak: zbożowy, paszowy, przetwórstwa nasion oleistych, przetwórstwa mięsa oraz niektóre zakłady przetwórstwa owoców i warzyw. Zdarzają się przypadki niewypłacania rolnikom należnych pieniędzy za dostarczony towar.

### **Wpływ akcesji do Unii Europejskiej na proces przemian w rolnictwie województwa**

W analizowanym okresie kluczowe znaczenie dla procesu przemian w rolnictwie miało przygotowywanie się tego działu gospodarki do akcesji i dostosowywanie krajowej polityki rolnej do standardów Unii Europejskiej oraz wprowadzenie od 2004 roku narzędzi Wspólnej Polityki Rolnej. Rolnictwo na Mazowszu otrzymało bezpośrednie wsparcie finansowe i zostało włączone w realizację działań na rzecz rozwoju terenów wiejskich. Mazowieckie jest największym beneficjentem płatności bezpośrednich spośród wszystkich województw (939 mln zł, tj. 13,3% koperty jednolitej płatności obszarowej w 2009 roku).<sup>11</sup>

<sup>9</sup> Również im większe gospodarstwo w kategoriach ekonomicznych, tym wyższy dochód na osobę. W gospodarstwach powyżej 100 ESU jest to nawet powyżej 180 tys. na osobę, w gospodarstwach od 40 do 100 ESU – ok. 80 000 zł, a w gospodarstwach z przedziału 16-40 ESU – dochód niewiele przekracza średnią krajową. W gospodarstwach najmniejszych jest to zdecydowanie poniżej średniej krajowej.

<sup>10</sup> Dochody osobiste rolników zwiększają transfery socjalne (emerytury, renty, zasiłki) oraz dochody z pracy poza rolnictwem. Niższe koszty utrzymania na wsi podnoszą nieco realną wartość uzyskiwanych dochodów. Z drugiej jednak strony - standard życia na wsi, w porównaniu z miejskim, obniża gorszy dostęp i zwykle też gorsza jakość w sferze usług (zwłaszcza dotyczy to edukacji i służby zdrowia) oraz niski udział rolników w spożyciu zbiorowym.

<sup>11</sup> Środki przyznane Polsce w ramach EFRROW na lata 2007-2013 są największe w UE (17% całej kwoty Funduszu). Daje to Polsce 1.miejsce wśród państw członkowskich. Jednak przeliczenie tej kwoty na 1 ha UR stawia Polskę na 5. pozycji, a w przeliczeniu na 1 pracującego – dopiero na 21 miejscu.

Płatności obszarowe istotnie wspierają dochody prowadzących gospodarstwa rolne. Jednak ich wpływ na dynamikę wzrostu PKB w województwie mazowieckim jest niewielki<sup>12</sup>. Większe znaczenie dla wzrostu PKB miały działania w ramach Programu Aktywizacji Obszarów Wiejskich, a zwłaszcza subsydia inwestycyjne w infrastrukturę (ok. 0,7% wzrostu PKB). Szacuje się, że w latach 2007-2013 wpływ PROW na zatrudnienie mieszkańców wsi w sektorach pozarolniczych, w tym podejmowanie pozarolniczej aktywności gospodarczej, jest większy. Pożądane przez władze samorządowe są zwłaszcza inwestycje, współfinansowane w ramach PROW, w zakresie zaopatrzenia w wodę, odprowadzania i oczyszczania ścieków, gospodarki odpadami stałymi, budowy nowych i modernizacji istniejących dróg gminnych i powiatowych oraz inwestycji w sektorze szkolnictwa i lecznictwa (budowa i modernizacja placówek oświatowych i medycznych). Poprawiają one infrastrukturę terenów wiejskich, a tym samym spójność terytorialną, tworząc podstawy dla ich dalszego rozwoju. Z punktu widzenia wyrównywania różnic terytorialnych słabością tych działań jest, odwrotnie proporcjonalna do potrzeb na danym terytorium, wymagana zdolność do ich współfinansowania. Istnieje też poważna obawa, że rosnące zadłużenie samorządów może być barierą wykorzystywania unijnych środków w kolejnym okresie programowania.

### **Pożądane kierunki rozwoju mazowieckiego rolnictwa**

Rolnictwo na Mazowszu, podobnie jak w Polsce, znalazło się na swoistym rozdrożu. Trendy rozwojowe, które na przestrzeni ostatniej dekady miały miejsce w rolnictwie regionu, wskazują, że siły rynkowe stymulują przekształcenia w stronę kapitałochłonnego, pracochłonnego, wysokotowarowego rolnictwa o charakterze industrialnym. Równocześnie, nowe uwarunkowania oraz postulowane, w związku z tym, pożądane trendy rozwojowe w nurcie koncepcji trwałego i zrównoważonego rozwoju – uzasadniają wspieranie bardziej pracochłonnego i mniej kapitałochłonnego rolnictwa ekologicznego. Wyższa pracochłonność rolnictwa ekologicznego jest korzystna z punktu widzenia rynku pracy, poza tym ten typ rolnictwa nie wymaga gospodarstw wielkopowierzchniowych. Mniejsze gospodarstwa są korzystne dla środowiska przyrodniczego. Ekologiczny model rolnictwa bardziej odpowiada charakterystyce endogenicznych potencjałów Mazowsza, w tym zwłaszcza dużym zasobom pracy na wsi, niezdegradowanej ziemi i dominacji w tym sektorze gospodarstw rodzinnych, tradycyjnie stosujących ekologiczne metody produkcji. Gospodarstwa te z reguły cechuje też deficyt kapitału. Szansą jest więc dla nich udział w unijnej Wspólnej Polityce Rolnej i związana z tym potencjalna możliwość skorzystania ze środków na inwestycje niezbędne dla rozwoju nowoczesnego rolnictwa ekologicznego.

Ogólnoswiatowy trend rosnącej ekologicznej wrażliwości społecznej powoduje, że rośnie popyt na zdrową żywność wysokiej jakości. Żywność ekologiczna jest coraz bardziej ceniona, zwłaszcza w dużych miastach, gdzie za taką żywność mieszkańcy są skłonni płacić

<sup>12</sup> Szacuje się, że w okresie 2004-2006 wzrost PKB, z tego tytułu, wyniósł ok. 0,1%. Wpływ przekazanych do rolnictwa funduszy UE na PKB na Mazowszu jest statystycznie najniższy spośród wszystkich województw, m.in. ze względu na wysoki udział PKB Mazowsza w PKB krajowym (sam obszar metropolitalny Warszawy wytwarza 17,3% PKB Polski).

drożej. Na Mazowszu, ze względu na obecność chłonnego i zamożnego rynku zbytu aglomeracji warszawskiej, na którym produkty rolnictwa ekologicznego znajdują coraz więcej nabywców, rozwój ekologicznego rolnictwa jest szczególnie wskazany.

Wysoka dynamika eksportu produktów mazowieckiego rolnictwa wskazuje, że są one konkurencyjne na rynku europejskim i światowym. Wprawdzie poszukiwania nowych metod produkcji żywności trwają i nie sposób przewidzieć, czy i jakie przełomowe odkrycia pojawią się w tej dziedzinie (np. Holendrzy pracują nad hamburgerami z próbki *in vitro*), jednak na razie atutem polskiej żywności jest właśnie jej bardziej ekologiczny, tradycyjny sposób produkcji. Dlatego rolnictwo ekologiczne, jako dział eksportowy, w zestawieniu z charakterystyką potencjału wytwórczego Mazowsza w sektorze rolniczym, jest realną szansą na jego rosnącą międzynarodową konkurencyjność. Należy dążyć do zwiększania udziału produktów rolnictwa ekologicznego, o uznanej regionalnej marce. Wymaga to działań promocyjnych. W nurcie ekologicznym należy poszukiwać nowych kierunków produkcji. Przykładowo, rolnictwo może być w coraz większej mierze producentem ekologicznie wytwarzanych surowców do celów innych niż spożywcze, np. do wyrobów kosmetycznych czy energii odnawialnej.

Kluczowa dla dalszego rozwoju rolnictwa Mazowsza jest poprawa jego dochodowości. Do działań, które temu sprzyjają, należy zapewnienie rolnikom lepszego dostępu do sieci zbytu tak, aby mogli mieć większy udział w cenie towaru, który trafia do konsumenta. Można to realizować m.in. poprzez tworzenie i rozwój lokalnych targowisk. Szansą dla podniesienia dochodów rolników jest też rozwój lokalnego przetwórstwa rolno-spożywczego. W celu podniesienia wydajności produkcji rolnej, z zachowaniem jej ekologicznego charakteru, tradycyjne metody produkcji, stosowane w gospodarstwach rodzinnych, powinny być wzbogacane przez wprowadzanie postępu agrobiologicznego. Rozwój agroturystyki, jako dziedzina dostarczająca dodatkowych dochodów na terenach wiejskich, wymaga zdecydowanej poprawy w kształtowaniu ładu przestrzennego i architektonicznego terenów wiejskich.

Wykorzystując unijne fundusze, należy dążyć do realizacji wspieranej przez UE koncepcji wielofunkcyjnego rozwoju obszarów wiejskich. Z badań pozarolniczej przedsiębiorczości rolników na Mazowszu wynika, że do czynników, w największym stopniu wpływających na prowadzenie pozarolniczej działalności gospodarczej, należy poziom wykształcenia. Świadomość roli wykształcenia na wsi obecnie istnieje, jednak musi jej towarzyszyć poprawa jakości lokalnego szkolnictwa i ułatwienie dostępu młodzieży wiejskiej do edukacji na poziomie średnim i wyższym. W trudnej sytuacji finansowej jednostek samorządu terytorialnego, realną szansą na podnoszenie kwalifikacji rolników jest orientacja w kierunku wykorzystywania w tym celu w większym zakresie internetu i telewizji.

Reasumując, chodzi o dążenie do przechodzenia sektora rolnego województwa mazowieckiego na tory zrównoważonego rozwoju, w szerokim rozumieniu tej koncepcji, tj. w wymiarze ekologicznym, ekonomicznym i społecznym - tak, aby działania podejmowane w każdym z tych obszarów dawały efekt synergii w pozostałych. W efekcie sektor ten powinien stopniowo zapewniać coraz więcej tzw. dobrych miejsc pracy, niekoniecznie najbardziej

dochodowych, ale atrakcyjnych ze względu na ich specyfikę (kontakt z przyrodą, bliższe więzi społeczne).

W praktyce model mazowieckiego rolnictwa będzie zapewne modelem zróżnicowanym, w którym koegzystować będą różne typy gospodarstw i sposoby produkcji. W warunkach dużej zmienności uwarunkowań zaletą takiej sytuacji jest większa elastyczność sektora rolnego. Należy jednak zapobiegać szybkiemu rozwojowi imitacyjnego modelu rolnictwa industrialnego, przez włączanie do jego cen kosztów zewnętrznych, generowanych przez ten typ rolnictwa, których dotąd ono nie ponosiło (np. przez wprowadzenie opłat ekologicznych). W przeciwnym razie koncentracja ziemi, jako efekt presji na wąsko rozumianą konkurencyjność ekonomiczną, może doprowadzić do nadmiernej specjalizacji, chemizacji i intensyfikacji produkcji rolniczej. Powoduje to zagrożenia dla środowiska naturalnego, krajobrazu rolniczego oraz zachowanych zasobów dziedzictwa kulturowego. W konsekwencji, zaprzęściłoby to szansę na wykorzystanie swoistej renty opóźnienia mazowieckiego rolnictwa przez wpisanie, znaczącej jego części, w przyszłościowy model zrównoważonego rolnictwa ekologicznego, rozwijającego się w środowisku wielofunkcyjnych obszarów wiejskich.

#### **Literatura:**

*The Common Agricultural Policy after 2013*, The House of Common, Environment, Food and Rural Affairs Committee, London 2011.

„*Konkurencyjność Mazowsza i jej uwarunkowania*”, raport opracowany przez Geoprofit, Ecorys, WARR w ramach projektu *Trendy rozwojowe Mazowsza*, MBPR 2012.

*Krajowa strategia rozwoju regionalnego 2010-2020. Regiony, miasta, obszary wiejskie*. Ministerstwo Rozwoju Regionalnego, dokument przyjęty przez Radę Ministrów 13 lipca 2010, Warszawa, lipiec 2010.

*Powszechny Spis Rolny 2010, Raport z wyników województwa Mazowieckiego*, GUS, Warszawa 2011.

*PROW 2007-2013*, <http://www.funduszestrukturalne.gov.pl/informator/npr2/po/rolnik.pdf>

„*Przedsiębiorczość a rozwój Mazowsza*”, raport opracowany w ramach projektu *Trendy rozwojowe Mazowsza* przez Ecorys, Geoprofit, WARR, MBPR 2012.

Randers J., *A Global Forecast for the Next Forty Years*, Chelsea Green Publishing, 2012.

*Rocznik Statystyczny Rolnictwa 2012*, GUS, Warszawa 2012.

*Rolnictwo województwa Mazowieckiego na tle pozostałych województw*, US w Warszawie, Warszawa, sierpień 2010.

*Rolnictwo w województwie mazowieckim w 2011 roku*, US w Warszawie, 15.06.2012 r.

*Rozwój Regionalny, polityka regionalna, studia regionalne – nowe interpretacje*, MRR, Warszawa 2011.

*Situation and Prospects for EU Agriculture and Rural Areas, DG Agriculture and Rural Development, Komisja Europejska, Bruksela, 2010.*

Sulmicka M., *Strategia „Europa 2020” – postlizbońska polityka rozwoju Unii Europejskiej*, (w:) *Polityka gospodarcza w świetle kryzysowych doświadczeń*, praca zbiorowa pod red. J. Stacewicza, Prace i Materiały IRG, SGH, 2011.

Sulmicka M., *Priorytety i cele rozwojowe Unii Europejskiej do roku 2020 w kontekście aktualizacji Strategii Rozwoju Kraju*, [http://www.mrr.gov.pl/roj\\_regionalny/polityka\\_regionalna/kssr\\_2010\\_2020/ekspertyzy/strony/ekspertyzy.as](http://www.mrr.gov.pl/roj_regionalny/polityka_regionalna/kssr_2010_2020/ekspertyzy/strony/ekspertyzy.as)

*Wielkość potencjałów gospodarczych gmin a rozwój województwa mazowieckiego w 2010 roku*, badanie wykonano na zlecenie Mazowieckiego Biura Planowania Regionalnego w Warszawie.

*Wizja przyszłości Polski*, Polska Akademia Nauk, Komitet Prognoz „Polska 200 Plus” przy Prezydium PAN, Warszawa 2012.

---

#### SUMMARY

There is a tendency to belittle the role of the agricultural sector in development processes. This is primarily due to the low share of GDP farming accounts for. However, there are several reasons why the role of agriculture should be reevaluated along with the directions in which the sector should evolve. Such a change of stance is justified by the increasingly widespread paradigm of sustainable development, the critique of GDP as an indicator of development processes and the financial crisis. Paradoxically, traditional agriculture is currently becoming “modern” despite having been deemed the contrary, and its products are increasingly desired by the society.

The article presents the important role of agriculture in the Mazovian economy along with the tendencies which were visible in the sector during the past decade. Development trends in regional agriculture show that there is a tendency for farms to transform towards industrial, capital-intensive, high-yield agriculture requiring relatively little labor. This kind of agriculture has its place in the market and is unlikely to lose it. At the same time, however, a more labor- and less capital-intensive ecological agriculture is in demand and should be supported due to its fitting into desirable trends of sustainable development and the current conditions. The ecological model of agriculture is also better suited to the Mazovia’s endogenic potential, esp. large assets of workforce in rural areas, uncontaminated soils and the fact that family farms prevail in the region and traditionally use ecological forms of production. Support is necessary, however, so that farmers can earn more and function in more favorable conditions. Taking into account that small family farms usually have to deal with a lack of capital, they have before them a significant opportunity in the form of the Common Agricultural Policy and the resulting possibility to make use of the funds available for investments necessary to develop modern ecological farming in accordance with EU policies.

---

**prof. dr hab. Małgorzata Sulmicka**, pracownik Zakładu Strategii i Programowania Rozwoju Szkoły Głównej Handlowej. Jej dorobek naukowy obejmuje ponad sto publikacji o profilu społeczno-ekonomicznym, szereg ekspertyz oraz udział w realizacji projektów naukowo-badawczych. Jako dyrektor departamentu w Rządowym Centrum Studiów Strategicznych, zainicjowała i prowadziła prace nad strategicznym programowaniem rozwoju kraju w warunkach gospodarki rynkowej. Efektem był szereg pionierskich opracowań w tej dziedzinie (m.in. pierwszy przegląd strategii administracji publicznej, który pozwolił na całościową ocenę stanu programowania w Polsce po zmianie ustroju oraz pierwsza metodyka programowania strategicznego administracji publicznej, która przyczyniła się do wprowadzenia standardów metodologicznych dokumentów programowych). Jest członkiem dwóch grup eksperckich przy Ministrze Rozwoju Regionalnego oraz członkiem Rady Naukowej projektu „Trendy rozwojowe Mazowsza”.