

Arkadiusz Chomacki

Straż Graniczna jako element systemu bezpieczeństwa państwa

Obronność - Zeszyty Naukowe Wydziału Zarządzania i Dowodzenia Akademii Obrony Narodowej nr 3, 20-32

2012

Artykuł został opracowany do udostępnienia w internecie przez Muzeum Historii Polski w ramach prac podejmowanych na rzecz zapewnienia otwartego, powszechnego i trwałego dostępu do polskiego dorobku naukowego i kulturalnego. Artykuł jest umieszczony w kolekcji cyfrowej bazhum.muzhp.pl, gromadzącej zawartość polskich czasopism humanistycznych i społecznych.

Tekst jest udostępniony do wykorzystania w ramach dozwolonego użytku.

AUTOR

mgr Arkadiusz Chomacki

RECENZENT

dr hab. inż. Marek Kubiński

STRAŻ GRANICZNA JAKO ELEMENT SYSTEMU BEZPIECZEŃSTWA PAŃSTWA

Ewolucja terminologii oraz różnorodność pojęć bezpieczeństwa determinowana jest dynamicznymi zmianami społecznymi, kulturowymi oraz ekonomicznymi. Zmiany te zaś generują nieznanne dotąd zagrożenia, wśród których wymienić można m.in.: terroryzm, proliferację broni masowego rażenia (BMR), przestępczość zorganizowaną, kryzysy ekonomiczne, czy nielegalną migrację. Wymienione zagrożenia mają istotny wpływ na bezpieczeństwo państwa.

Według definicji zamieszczonej w *Słowniku terminów z zakresu bezpieczeństwa narodowego* bezpieczeństwo kraju postrzegane jest jako rzeczywisty stan stabilności wewnętrznej i suwerenności państwa, który odzwierciedla brak lub występowanie jakichkolwiek zagrożeń (w sensie zaspokajania podstawowych potrzeb egzystencjalnych i behawioralnych społeczeństwa oraz traktowania państwa jako suwerennego podmiotu w stosunkach międzynarodowych)¹.

Bezpieczeństwo oznacza stan zabezpieczenia żywotnych interesów jednostki, społeczeństwa i państwa przed zagrożeniami wewnętrznymi i zewnętrznymi. Jednocześnie jest właściwością (jakością) ochranianego podmiotu. Do podstawowych podmiotów bezpieczeństwa zaliczamy: jednostkę – jej prawa i wolności; społeczeństwo jego wartości materialne i duchowe, a także państwo – jego ustrój konstytucyjny, suwerenność i całość terytorialną².

Obecnie daje się wyraźnie zauważyć tendencję do postrzegania bezpieczeństwa państwa w sposób holistyczny. Dostrzega się potrzebę ujednoczenia systemu odpowiedzialnego za zapewnienie bezpieczeństwa w każdej sferze funkcjonowania państwa. Efektem tych dążeń jest próba unifikacji istniejącego porządku prawnego, organizacyjnego oraz instytucjonalnego, którego celem jest dostosowanie do zmiennych warunków otoczenia.

¹ *Słownik terminów z zakresu bezpieczeństwa narodowego*, wyd. IV, AON, Warszawa 2009, s. 16.

² Z. Nowakowski, H. Szafran, R. Szafran, *Bezpieczeństwo w XXI wieku*, Rsdruk, Rzeszów 2009, s. 60.

Jak wynika z analizy literatury traktującej o państwie i prawie, pojęcie państwa nieodłącznie wiąże się z pojęciami, takimi jak: terytorium, ludność, aparat władzy oraz granice. Są to elementy stanowiące fundament współczesnego państwa, dlatego każdy z wymienionych aspektów wymaga szczególnej dbałości o jego bezpieczeństwo.

Ochrona granicy państwowej jest istotnym narzędziem zapewnienia spójności i integralności terytorialnej, społecznej oraz ekonomicznej. W tym kontekście ochrona granicy państwowej jest integralnym elementem polityki bezpieczeństwa państwa, którą można podzielić ze względu na typy wyzwań i zagrożeń na politykę wojskową, gospodarczą, zagraniczną, społeczną i ekologiczną. Próba zakwalifikowania tworzonych przez kraje systemów ochrony granic do którejś z tych odmian polityki bezpieczeństwa prowadzi do wniosku, że należą one do polityki wojskowej, gospodarczej i społecznej³.

Rzeczpospolita Polska, wstępując w struktury Paktu Północnoatlantyckiego (NATO) oraz Unii Europejskiej (UE), zapewniła sobie możliwość kształtowania polityki światowej poprzez wpływanie na ład i bezpieczeństwo militarne w ramach NATO, jak również na zasady współpracy społeczno-ekonomicznej poprzez członkostwo w UE.

Zaangażowanie w światową politykę niesie ze sobą jednak szereg zagrożeń wynikających z usytuowania Polski jako sojusznika mocarstw, które posiadają interesy w różnych niestabilnych rejonach świata. Przynależność do grupy państw zaangażowanych w kształtowanie światowej polityki może prowadzić do niewłaściwej interpretacji aktywności Polski w stosunkach międzynarodowych, czego efektem mogą być próby odwetu, nawet o charakterze aktów terroru za naruszanie integralności czy suwerenności samodzielnych państw.

Geopolityczne położenie Polski zapewnia jej stabilizację w sferze ekonomicznej i militarnej. Brak widocznych zagrożeń nie zwalnia jednak centralnych organów administracji rządowej z konieczności monitorowania bieżącej sytuacji otoczenia oraz utrzymania odpowiednich sił i środków przeciwdziałania w razie wystąpienia zagrożenia.

Do realizacji zadań w zakresie bezpieczeństwa państwa zarówno w sferze wewnętrznej, jak i zewnętrznej, konieczne są odpowiednie organy oraz instytucje. Narzędziem w sferze polityki bezpieczeństwa na arenie międzynarodowej (zewnętrznej) są Siły Zbrojne RP, obecnie modernizowane w kierunku osiągnięcia efektywności w misjach zagranicznych w ramach kontyngentów międzynarodowych. Spowodowane jest to zmianą filozofii funkcjonowania Sił Zbrojnych, które ukierunkowano obecnie na działanie w ramach sił Sojuszu Północnoatlantyckiego oraz zmniejszeniem prawdo-

³ D. Magierek, *Rola Straży Granicznej w zapewnieniu bezpieczeństwa Polski (1990–2004)*, Wydawnictwo Adam Marszałek, Toruń 2011, s. 14.

podobieństwa konfliktu zbrojnego na terytorium RP bądź w jej bliskim sąsiedztwie.

Do organów realizujących politykę bezpieczeństwa w sferze wewnętrznej należy Policja, Agencja Bezpieczeństwa Wewnętrznego oraz Straż Graniczna. Organizacje te powołane zostały do ochrony bezpieczeństwa wewnętrznego i zapewnienia porządku publicznego, są podstawowymi elementami zapewniającymi byt i sprawność funkcjonowania aparatu państwa.

W opracowaniu tym uwagę skupia się na Straży Granicznej, która odpowiada za realizację specyficznych zadań, jakimi są ochrona granicy państwowej i kontrola ruchu granicznego.

Straż Graniczna (SG) jest formacją stosunkowo młodą. Powstała w 1990 r., kontynuując tradycje Korpusu Ochrony Pogranicza z okresu międzywojennego oraz Wojsk Ochrony Pogranicza z lat 1945–1990⁴. Zmiana charakteru ochrony granicy państwowej, a więc i zmiana samej formacji, wymuszona została rozpadem bloku państw komunistycznych i powstaniem nowego porządku społeczno-ekonomicznego w Europie Środkowo-Wschodniej. Dążenie Polski do zbliżenia z Zachodem zapoczątkowało szereg zmian w każdej sferze funkcjonowania państwa. Rozpoczęcie procesu integracji europejskiej implikowało dostosowanie struktur państwa do standardów europejskich.

Przekształcenie Wojsk Ochrony Pogranicza w Straż Graniczną było efektem głębokich przemian ustrojowych, jakie zachodziły w Polsce na przełomie lat 80. i 90. ubiegłego wieku.

Zmiany geopolityczne, charakter stosunków międzynarodowych oraz ewolucja zagrożeń spowodowały konieczność przekształcenia i dostosowania organów odpowiedzialnych za bezpieczeństwo do nowych warunków. Przemiana Wojsk Ochrony Pogranicza w Straż Graniczną determinowana była brakiem zagrożenia militarnego ze strony sąsiadów Polski. Istnienie formacji wojskowej odpowiedzialnej za ochronę granicy państwowej w sytuacji braku zagrożeń bezpośrednim konfliktem zbrojnym na granicy stało się bezzasadne.

Liberalizacja polityki gospodarczej, prywatyzacja, a przede wszystkim otwarcie granic dla swobodnego przepływu osób i kapitału, wymusiło zmianę w systemie ochrony granicy państwowej. Stało się oczywiste, że Wojska Ochrony Pogranicza, odpowiedzialne do tej pory za ochronę granicy państwowej, nie sprostają nowym wymaganiom w zakresie bezpieczeństwa. Powołanie Straży Granicznej było odpowiedzią na pojawiające się wyzwania w zakresie ochrony granicy państwowej i kontroli ruchu granicznego. Straż Graniczna stała się formacją typowo policyjną.

⁴ Wojska Ochrony Pogranicza (WOP) zostały utworzone 13 września 1945 r. i były odpowiedzialne za ochronę polskiej granicy państwowej do 15 maja 1991 r.

Wejście Polski do Unii Europejskiej spowodowało powstanie granic o dwojakim charakterze. Rzeczpospolita Polska, sąsiadując z krajami nie należącymi do UE, ochrania tzw. zewnętrzną granicę UE oraz sąsiadując z krajami członkowskimi, ochrania tzw. granicę wewnętrzną.

Straż Graniczna powołana ustawą z 12 października 1990 r., jest jednocześnie umundurowaną i uzbrojoną formacją typu policyjnego. Do głównych zadań Straży Granicznej należy:

1. Ochrona granicy państwowej;
2. Organizowanie i dokonywanie kontroli ruchu granicznego;
3. Wydawanie zezwoleń na przekraczanie granicy państwowej, w tym wiz;
4. Rozpoznawanie, zapobieganie i wykrywanie przestępstw i wykroczeń oraz ściganie ich sprawców, w zakresie właściwości Straży Granicznej;
5. Zapewnienie bezpieczeństwa w komunikacji międzynarodowej i porządku publicznego w zasięgu terytorialnym przejścia granicznego, a w zakresie właściwości Straży Granicznej – także w strefie nadgranicznej;
6. Osadzanie i utrzymywanie znaków granicznych oraz sporządzanie, aktualizacja i przechowywanie granicznej dokumentacji geodezyjnej i kartograficznej;
7. Ochrona nienaruszalności znaków i urządzeń służących do ochrony granicy państwowej;
8. Gromadzenie i przetwarzanie informacji z zakresu ochrony granicy państwowej i kontroli ruchu granicznego oraz udostępnianie ich właściwym organom państwowym;
9. Nadzór nad eksploatacją polskich obszarów morskich oraz przestrzeganiem przez statki przepisów obowiązujących na tych obszarach;
10. Ochrona granicy państwowej w przestrzeni powietrznej Rzeczypospolitej Polskiej przez prowadzenie obserwacji statków powietrznych i obiektów latających, przelatujących przez granicę państwową na małych wysokościach oraz informowanie o tych przelotach właściwych jednostek Sił Powietrznych Sił Zbrojnych Rzeczypospolitej Polskiej;
11. Zapobieganie transportowaniu bez zezwolenia wymaganego w myśl odrębnych przepisów, przez granicę państwową odpadów, szkodliwych substancji chemicznych oraz materiałów jądrowych i promieniotwórczych, a także zanieczyszczaniu wód granicznych;
12. Zapobieganie przemieszczaniu bez zezwolenia wymaganego w myśl odrębnych przepisów, przez granicę państwową środków odurzających substancji psychotropowych oraz broni, amunicji i materiałów wybuchowych;
13. Wykonywanie zadań określonych w innych ustawach⁵.

⁵ Ustawa z dnia 12 października 1990 roku o Straży Granicznej, Dz.U. z 2011 r. Nr 116, poz. 675.

Ustawa wymienia szereg zadań realizowanych przez Straż Graniczną, jednak w praktyce służbowej zadania te dzielone są na dwie najważniejsze sfery funkcjonalne:

- kontrola ruchu granicznego;
- ochrona „granicy zielonej”.

Podział ten w sposób prosty dzieli zadania wykonywane przez SG na wykonywane „w przejściu granicznym” oraz na wykonywane „poza przejściem granicznym”. Praktycznym odzwierciedleniem tego teoretycznego podziału jest terenowa struktura SG, która obejmuje Placówki Straży Granicznej z przejściami granicznymi (dawniej Graniczne Przejścia Kontrolne – GPK) oraz Placówki Straży Granicznej ochraniające „granice zieloną”. Pozostałe zadania wymienione w ustawie w większości realizowane są zarówno przez jeden, jak i drugi rodzaj terenowej jednostki organizacyjnej, każda w swoim terytorialnym zasięgu. Do zadań tych należy m.in. ochrona szlaków komunikacyjnych, wydawanie wiz, gromadzenie i przetwarzanie informacji w zakresie ochrony granicy państwowej, rozpoznawanie, wykrywanie i ściganie sprawców przestępstw i wykroczeń oraz ochrona nienaruszalności znaków i urządzeń granicznych.

Według definicji encyklopedycznej granicą państwa jest płaszczyzna prostopadła do powierzchni ziemi, oddzielająca terytorium jednego państwa od innych państw lub od obszarów niczych (np. pełnego morza)⁶.

Przytoczona definicja ogólnikowo tylko zarysowuje pojęcie. W rzeczywistości bowiem ze względów prawnych, a także praktycznych rozróżnia się ponadto granice, które są ustalane:

- 1) na odcinkach lądowych oraz miejscach, w których granica państwowa przecina wody stojące lub wody płynące, przechodząc na drugi brzeg – według linii prostej, biegnącej od jednego znaku granicznego do drugiego;
- 2) na rzekach, potokach, strumieniach, kanałach niezeglownych – według linii środkowego koryta;
- 3) na rzekach żeglownych – według linii środkowej głównego toru wodnego lub linii środkowej głównego nurtu⁷.

Granica państwowa na morzu przebiega w odległości 12 mil morskich od linii podstawowej, określonej w odrębnych przepisach lub po zewnętrznej granicy red włączonych do morza terytorialnego⁸.

Rzeczpospolita Polska, jako kraj demokratycznym i suwerenny, wykonuje swoje zwierzchnictwo nad terytorium lądowym, wodami śródlądowymi,

⁶ *Encyklopedia powszechna PWN*, t. 2, Warszawa 1984, s. 105.

⁷ Art. 5 *Ustawy z dnia 12 października 1990 r. o ochronie granicy państwowej*, Dz.U. z 1990 r. Nr 78, poz. 461.

⁸ *Ibidem*.

przyległymi pasami wód morskich oraz przestrzenią powietrzną aż do strefy przestrzeni kosmicznej⁹.

Centralnym organem administracji rządowej właściwym w sprawach ochrony granicy państwowej i kontroli ruchu granicznego jest Komendant Główny Straży Granicznej, podległy ministrowi właściwemu do spraw wewnętrznych. Powołuje i odwołuje go Prezes Rady Ministrów na wniosek ministra właściwego do spraw wewnętrznych¹⁰.

Do zakresu działania Komendanta Głównego Straży Granicznej należy w szczególności:

- kierowanie prowadzonymi przez Straż Graniczną działaniami w zakresie ochrony granicy państwowej oraz kontroli ruchu granicznego;
- analizowanie zagrożeń bezpieczeństwa granicy państwowej;
- nadawanie regulaminów organizacyjnych komendom oddziałów Straży Granicznej oraz jednostkom organizacyjnym Komendy Głównej Straży Granicznej, a także nadawanie statutów ośrodkom szkolenia Straży Granicznej;
- organizowanie i określanie zasad szkolenia zawodowego funkcjonariuszy oraz pracowników Straży Granicznej;
- sprawowanie nadzoru nad terenowymi organami Straży Granicznej oraz nad ośrodkami szkolenia Straży Granicznej;
- udział w przygotowaniu projektu budżetu państwa w zakresie dotyczącym Straży Granicznej, zgodnie z odrębnymi przepisami;
- współdziałanie w zakresie realizowanych zadań z właściwymi organami państwowymi, jednostkami samorządu terytorialnego i organizacjami społecznymi;
- prowadzenie współpracy międzynarodowej z organami i instytucjami właściwymi w sprawach ochrony granic państwowych¹¹.

Terenowymi organami Straży Granicznej są:

- Komendanci oddziałów Straży Granicznej;
- Komendanci placówek i dywizjonów Straży Granicznej.

Zarówno Komendant Główny Straży Granicznej, jak i organy terenowe są przełożonymi wszystkich podległych im funkcjonariuszy. Komendant Główny wykonuje swoje zadania przy pomocy podległego mu urzędu – Komendy Głównej Straży Granicznej¹².

Komendanta Głównego Straży Granicznej powołuje i odwołuje Prezes Rady Ministrów na wniosek ministra właściwego do spraw wewnętrznych.

⁹ G.L. Seidler, H. Groszyk, J. Malarczyk, A. Pieniążek, *Wstęp do nauki o państwie i prawie*, Lubelskie Towarzystwo Naukowe, Lublin 2001, s. 49.

¹⁰ A. Maksimczuk, L. Sidorowicz, *Ochrona granic i obsługa ruchu granicznego*, Lexis-Nexis, Warszawa 2007, s. 102.

¹¹ Art. 3a *Ustawy o Straży Granicznej z 12 października 1990 r.*, Dz.U. z 2011 r. Nr 116, poz. 675.

¹² A. Maksimczuk, L. Sidorowicz, op. cit., s. 103.

Zastępców Komendanta Głównego Straży Granicznej powołuje i odwołuje minister właściwy do spraw wewnętrznych na wniosek Komendanta Głównego Straży Granicznej.

Komendanta oddziału Straży Granicznej powołuje i odwołuje minister właściwy do spraw wewnętrznych na wniosek Komendanta Głównego, natomiast zastępców komendanta oddziału Straży Granicznej powołuje i odwołuje Komendant Główny Straży Granicznej na wniosek komendanta oddziału.

W gestii ministra właściwego do spraw wewnętrznych leży tworzenie i znoszenie oddziałów SG wraz z nadaniem im nazwy, określeniem siedziby oraz terytorialnego zasięgu działania.

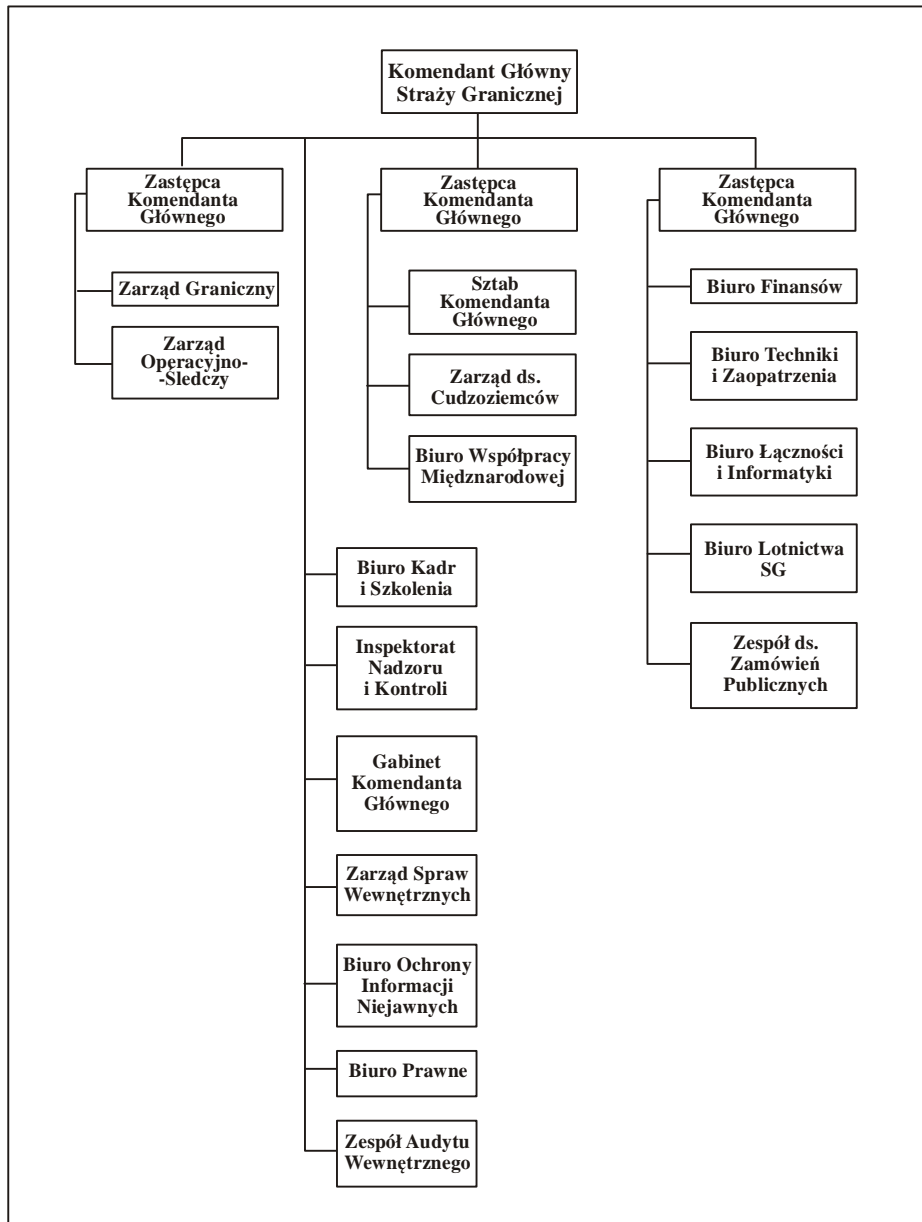
Realizacja zadań wykonywanych przez Straż Graniczną wymaga współdziałania z wieloma organizacjami, instytucjami, organami administracji centralnej oraz samorządami. Wśród organów i służb państwowych współdziałających ze Strażą Graniczną są m.in. Policja, Żandarmeria Wojskowa, Marynarka Wojenna, Urząd ds. Repatriacji i Cudzoziemców, Krajowy Urząd Pracy, Ministerstwo Spraw Zagranicznych.

Instytucją, z którą Straż Graniczna realizuje najwięcej przedsięwzięć, jest Policja. Współpraca dotyczy głównie dziedziny łączności, informatyki, wydalenia i konwojowania cudzoziemców przybywających nielegalnie na terytorium RP, opieki nad aresztami deportacyjnymi i strzeżonymi ośrodkami dla cudzoziemców¹³.

Spoiwem, które najsilniej łączy i ukierunkowuje wspólne działania Policji i Straży Granicznej, jest system wzajemnej wymiany informacji w ramach Systemu Informacyjnego Schengen (SIS). System ten jest wspólnym projektem sygnatariuszy Układu z Schengen. System służy do wyszukiwania osób i rzeczy na potrzeby kontroli granicznych, policyjnych i celnych, postępowania azylowego czy wydawania prawa pobytu. Utworzona w każdym kraju baza danych (N – SIS) jest identyczna z krajowymi bazami w pozostałych krajach. Zawiera ona informacje uaktualniane za pośrednictwem Centralnego Rejestru poprzez pozostałe państwa należące do systemu. Centralny rejestr (C SIS) mieści się w Strasburgu. Jest jednostką koordynującą, zapewniającą sprawną wymianę i aktualizację danych przekazywanych przez poszczególne kraje. Dostęp do informacji zgromadzonych w SIS mają wyłącznie instytucje zajmujące się kontrolą graniczną, wskazane przez władze państwowe, oraz Policja, służby celne i urzędy odpowiedzialne za rozpatrywanie wniosków wizowych. Podczas kontroli funkcjonariusz może uzyskać informację, czy osoba kontrolowana jest zarejestrowana w systemie, kto wprowadził informację na jej temat oraz jakie działania należy w stosunku do niej zastosować¹⁴.

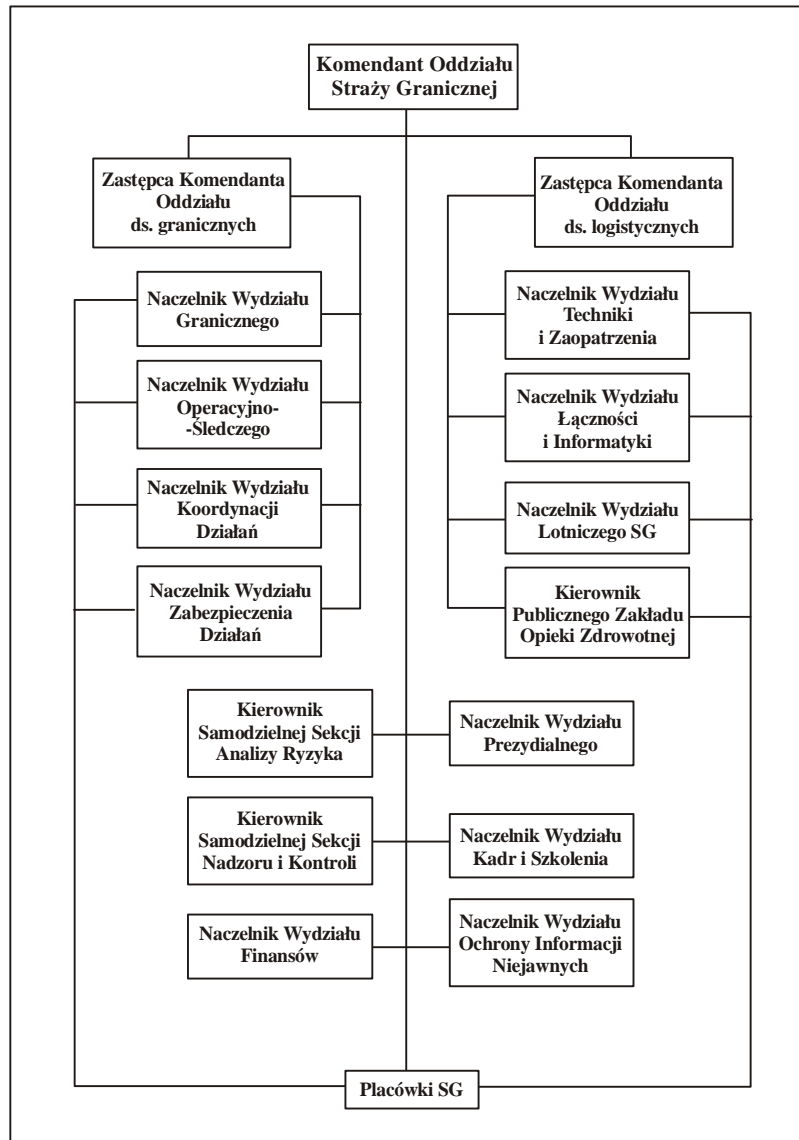
¹³ D. Magierek, op. cit., s. 91.

¹⁴ P. Wawrzyk, *Współpraca Policyjna a System Informacyjny Schengen II*, Wydawnictwa Akademickie i Profesjonalne, Warszawa 2008, s. 67.



Źródło: opracowanie własne na podstawie decyzji nr 121 Komendanta Głównego Straży Granicznej z dnia 13 lipca 2012r. w sprawie podziału zakresu obowiązków pomiędzy Komendanta Głównego Straży Granicznej i jego zastępców.

Rys. 1. Struktura organizacyjna Komendy Głównej Straży Granicznej



Źródło: opracowanie własne na podstawie: A. Maksimczuk, L. Sidorowicz, *Ochrona granic i obsługa ruchu granicznego*, LexisNexis, Warszawa 2007, s. 104.

Rys. 2. Struktura organizacyjna Komendy Oddziału Straży Granicznej

SIS jest narzędziem służącym realizacji celów polityki bezpieczeństwa przemieszczania się osób, środków transportu oraz towarów. W SIS zamieszczone są dane dotyczące osób oraz skradzionych, przywłaszczonych lub zaginionych przedmiotów: pojazdów mechanicznych (i przyczep mieszkalnych), broni, dokumentów in blanco, dokumentów identyfikacyjnych (paszporty, dowody osobiste, prawa jazdy), banknotów. Na temat osób zgromadzone są

następujące dane: nazwisko i imię (pseudonim), szczególnie niezmiennie cechy fizyczne, pierwsza litera drugiego imienia, data i miejsce urodzenia, płeć, narodowość, informacja, czy dana osoba może być agresywna bądź uzbrojona, powód zamieszczenia informacji o tej osobie, wskazanie działań jakie należy wobec niej podjąć¹⁵.

Trafienia w SIS wpisów umieszczonych przez jedno z państw Strefy Schengen wymaga w niektórych sytuacjach informacji uzupełniających od państwa, które wpis zamieściło. Funkcję wspomagającą w takich sytuacjach pełnią krajowe biura SIRENE¹⁶ (Supplementary Information Request at the National Entry), czyli Wniosek o Informacje Uzupełniające na Wejściu Krajowym Systemu. Zadaniem biura SIRENE jest zapewnienie bieżącej współpracy związanej z wymianą informacji zarejestrowanych w SIS. Funkcjonariusze pracujący w biurach SIRENE kontaktują się między sobą m.in. w przypadkach realizowania procedur związanych z ekstradycją czy przeprowadzaniem obserwacji niejawnych¹⁷. Wymiana informacji odbywa się poprzez wymianę elektronicznych formularzy. Językiem komunikacji pomiędzy biurami SIRENE jest głównie język angielski, ale też francuski, niemiecki i hiszpański. Służba dyżurna biura pełniona jest wspólnie przez funkcjonariuszy Policji i Straży Granicznej, w ścisłej współpracy z oficerami dyżurnymi Interpolu i Europolu¹⁸.

Współpraca Policji i Straży Granicznej nie sprowadza się tylko i wyłącznie do wymiany informacji. Współdziałanie opiera się w dużej mierze na wspólnych służbach pełnionych w formie patroli, realizujących zadania zarówno w strefie nadgranicznej, jak i w głębi kraju. Patrole takie realizują zadania w zakresie kontroli ruchu drogowego, ochrony szlaków komunikacyjnych, prowadzenia rozpoznania rejonów szczególnie zagrożonych przestępczością kryminalną lub też graniczną¹⁹.

Straż Graniczna współdziałała również z Żandarmerią Wojskową. Współpraca ta przyjęła znaczne rozmiary w okresie mistrzostw Euro 2012. W czasie rozgrywek oraz bezpośrednio przed ich rozpoczęciem w działania wsparcia Policji i Straży Granicznej zaangażowanych było około 1200 żołnierzy Żandarmerii Wojskowej. W ramach zapewnienia bezpieczeństwa i porządku publicznego żołnierze tej formacji wykonali ponad 11 tys. patroli pieszych,

¹⁵ Ibidem, s. 68.

¹⁶ Biura SIRENE funkcjonują w każdym kraju należącym do strefy Schengen. W Polsce biuro, umiejscowione w strukturze organizacyjnej Komendy Głównej Policji, jest punktem kontaktowym działającym przez całą dobę przez wszystkie dni w roku, dzięki czemu polska Policja ma stały, bezpośredni kontakt z policjami państw całego obszaru Schengen.

¹⁷ P. Wawrzyk, *op. cit.*, s. 68.

¹⁸ http://www.policja.pl/portal/pol/1047/7842/Co_to_jest_BIURO_SIRENE.html [dostępne: 20.07.2012].

¹⁹ *Porozumienie Komendanta Głównego Policji i Komendanta Głównego Straży Granicznej z 17 czerwca 2004r. w sprawie współdziałania Policji i Straży Granicznej*, Dz.U. KGP z 2004 r. Nr 11, poz. 58.

zmotoryzowanych i patroli ruchu drogowego. Głównymi zadaniami Żandarmerii Wojskowej było zabezpieczenie porządku publicznego, zapewnienie bezpieczeństwa na szlakach i węzłach komunikacyjnych.

Współdziałając z funkcjonariuszami Straży Granicznej, żołnierze Żandarmerii Wojskowej współuczestniczyli w ochronie granicy państwowej oraz kontroli ruchu granicznego. Wykonując zadania wspólnie z Policją i Strażą Graniczną, wylegitymowali około 25,5 tys. osób, a w związku z naruszeniami prawa zatrzymali ponad 100 osób²⁰. Współdziałanie z Żandarmerią Wojskową w czasie EURO 2012 przyniosło więc wymierne rezultaty, co zapewne przyczyni się do podejmowania podobnych działań w przyszłości.

Straż Graniczna jako jedna z formacji odpowiedzialnych za bezpieczeństwo w komunikacji, współdziała ponadto ze Strażą Ochrony Kolei oraz Inspekcją Transportu Drogowego.

Współpraca Straży Granicznej i Służby Ochrony Kolei opiera się głównie na wymianie informacji o przestępstwach i wykroczeniach oraz ich sprawcach, do których ścigania właściwa jest Straż Graniczna, zagrożeniach bezpieczeństwa ludzi i mienia oraz porządku na obszarach kolejowych, w pociągach oraz innych pojazdach kolejowych, jak również nielegalnej migracji i związanych z nią zakłóceniach porządku publicznego²¹.

Ważnym partnerem Straży Granicznej w zapewnieniu bezpieczeństwa w komunikacji drogowej jest Inspekcja Transportu Drogowego. Współpraca odbywa się na dwóch poziomach: centralnym – między Komendantem Głównym Straży Granicznej a Głównym Inspektorem Transportu Drogowego, oraz terenowym – między Komendantami oddziałów Straży Granicznej a wojewódzkimi inspektorami transportu drogowego.

Współdziałanie obejmuje wspólne kontrole, wzajemne przekazywanie informacji, raportów oraz wniosków wynikających z analizy problemów w zakresie prowadzonego współdziałania oraz wymianę informacji i doświadczeń o istotnym znaczeniu dla zapewnienia bezpieczeństwa w transporcie drogowym i komunikacji międzynarodowej²².

Na mocy ustawy z 12 października 1990 r. o ochronie granicy państwowej²³ za jej ochronę w przestrzeni powietrznej odpowiada Minister Obrony Narodowej, którego zadania w przedmiotowym zakresie wykonuje Dowódca Sił Powietrznych we współdziałaniu z Dowódcą Marynarki Wojennej i Dowódcą Wojsk Lądowych Sił Zbrojnych.

²⁰ http://www.zw.wp.mil.pl/pl/1_1484.html [dostępne: 20.07.2012].

²¹ *Rozporządzenie Ministra Infrastruktury z 29 września 2004 r. w sprawie współdziałania straży ochrony kolei z Policją, Strażą Graniczną i Inspekcją Transportu Drogowego*, Dz.U. Nr 223, poz. 2261, 2262 z 14.10.2004 r.

²² *Porozumienie z 7 stycznia 2003 r. pomiędzy Komendantem Głównym Straży Granicznej a Głównym Inspektorem Transportu Drogowego o współdziałaniu Straży Granicznej i Inspekcji Transportu Drogowego*.

²³ *Ustawa z dnia 12 października 1990r. o ochronie granicy państwowej*, Dz.U. z 1990 r. Nr 78, poz. 461.

Współdziałanie Straży Granicznej z Siłami Zbrojnymi RP w zakresie ochrony granicy państwowej sprowadza się do utrzymywania ciągłej łączności służb dyżurnych operacyjnych Straży Granicznej oraz służb operacyjnych Sił Zbrojnych i dotyczy głównie informowania Ośrodków Dowodzenia i Naprowadzania Sił Zbrojnych RP o zaobserwowanych statkach powietrznych przelatujących na małych wysokościach w rejonie granicy państwowej. Współdziałanie z Siłami Zbrojnymi odbywa się również w ramach przedsięwzięć antyterrorystycznych oraz ratowniczych zarówno na lądzie, jak i na morzu. Porozumienia międzyresortowe określają ramy współpracy Straży Granicznej i Sił Zbrojnych w zakresie wspólnych szkoleń, ćwiczeń, udostępniania obiektów budowlanych, pojazdów służbowych oraz statków powietrznych.

W okresie wojny Straż Graniczna będzie realizowała zadania okresu pokojowego, poszerzone o te, które są niezbędne do wykonywania w ramach współdziałania z Siłami Zbrojnymi RP. Straż Graniczna będzie zatem współdziałała z siłami zbrojnymi (...) w strefie nadgranicznej, utrzymując stałą łączność z jednostkami wojsk obrony terytorialnej. Jej zadania polegać będą na wykonywaniu niszczeń obiektów, powodujących opóźnienie lub krótkotrwałe zahamowanie tempa działania wojsk przeciwnika, oraz utrzymaniu obiektów możliwych do wykorzystania przez wojska operacyjne²⁴.

Współdziałanie w zakresie bezpieczeństwa Rzeczypospolitej Polskiej Straż Graniczna prowadzi również z Agencją Bezpieczeństwa Wewnętrznego w zakresie swoich ustawowych zadań. Współdziałanie obejmuje wykonywanie czynności operacyjno-rozpoznawczych, wzajemne przekazywanie informacji o rozpoznaniu, zapobieganiu przestępstwom i wykroczeniom oraz ściganiu ich sprawców, a także udzielanie pomocy w wykorzystaniu środków osobowych i środków technicznych²⁵.

Liczba podmiotów oraz obszary ich współdziałania dowodzą zorganizowanej działalności państwa w zakresie ochrony granicy państwowej oraz kontroli ruchu granicznego, które ujęte są w ramy systemu²⁶. System ten ulega ciągłym przemianom strukturalno – funkcjonalnym. Zmiany te są konieczne ze względu na nieprzewidywalność rozwoju sytuacji w otoczeniu przedmiotu zainteresowania, jakim jest szeroko rozumiane bezpieczeństwo.

²⁴ B. Wiśniewski, J. Prońko, *Ogniwa ochrony państwa*, AON, Warszawa 2003, s. 55, [w:] B. Wiśniewski, Z. Piątek, *Współczesny wymiar funkcjonowania Straży Granicznej*, AON, Warszawa 2006, s. 25.

²⁵ *Porozumienie Szefa Agencji Bezpieczeństwa Wewnętrznego i Komendanta Głównego Straży Granicznej o współdziałaniu Agencji Bezpieczeństwa Wewnętrznego i Straży Granicznej z dnia 10 czerwca 2003 r.*

²⁶ B. Wiśniewski, Z. Piątek, *Współczesny wymiar funkcjonowania Straży Granicznej*, AON, Warszawa 2006, s. 45.

BORDER GUARD AS AN ELEMENT OF THE SECURITY OF THE STATE SYSTEM

Abstract: Providing security for Poland's citizens, assuring free economic, cultural development without restraining rights to the freedom of people's and goods' movement in the time of open borders is a difficult task to fulfil. Border Guard plays a key role in this process. As a leading formation assigned to protect the border of the country and control the cross-border traffic, it carries out tasks within the security system. New challenges and threats determine the necessity to build security structures that would be able to counteract contemporary threats. It is a permanent process, whose component is the idea of complementarity and cooperation of several entities, Border Guard being the most crucial one.