
Pierwsza wystawa konserwatorska.

Ochrona Zabytków 2/3 (7), 194-197

1949

Artykuł został zdigitalizowany i opracowany do udostępnienia w internecie przez **Muzeum Historii Polski** w ramach prac podejmowanych na rzecz zapewnienia otwartego, powszechnego i trwałego dostępu do polskiego dorobku naukowego i kulturalnego. Artykuł jest umieszczony w kolekcji cyfrowej bazhum.muzhp.pl, gromadzącej zawartość polskich czasopism humanistycznych i społecznych.

Tekst jest udostępniony do wykorzystania w ramach dozwolonego użytku.

KRONIKA

PIERWSZA WYSTAWA KONSERWATORSKA

Cztery lata minęły od chwili, kiedy pierwsze „Oddziały” służby konserwatorskiej ruszyły w teren. Od czterech lat trwa niespotykana w historii Polski praca przy ratowaniu resztek dorobku kulturalnego, który w czasie 6-letniej wojny, szczególnie na terenie Warszawy, Gdańska i Wrocławia poniósł nieobliczalne straty. Przez cztery lata trwało nieustające, niesłabnące wyścigi woli i pracy konserwatora z „czasem”, największym wrogiem uszkodzonych zabytków.

Dopiero rok 1949 przyniósł pewne uspokojenie w nerwowym trybie pracy konserwatora. Najtrudniejsze i najbardziej pilne zadania zostały wykonane. Tym samym został wykonany pierwszy etap prac konserwatorskich, polegający w Warszawie nie tylko na pracach techniczno-konserwatorskich ale jednocześnie na ustaleniu wielu urbanistycznych rozwiązań w dzielnicach historycznych stolicy.

Osiągnięcia w zakresie ochrony pomników kultury pierwszego czteroletniego okresu znalazły wyraz w zorganizowanej w lipcu br. wystawie w nowej siedzibie Urzędu Konserwatorskiego w Pałacu Blanka przy ul. Senatorskiej 12.

Ze względu na szczupłość miejsca, jaka na tę wystawę dysponowano w Urzędzie, program pokazu musiał ograniczyć się do przedstawienia metody pracy konserwatorskiej oraz ogólnych zestawień statystycznych efektów tej pracy.

Wystawa została podzielona na dwa zasadnicze działy: pierwszy — obejmujący pokaz metody przygotowania dokumentacji technicznej dla odbudowywanych lub rekonstruowanych obiektów zabytkowych, drugi — obejmujący pokaz pracy konserwatora w terenie tzn. przy realizacji, w oparciu o posiadaną lub wykonaną uprzednio dokumentację techniczną.

Niezależnie od wyżej wymienionych dwóch działów, na pierwsze miejsce jako czołowe zagadnienie została wysunięta sprawa odbudowy Zamku Królewskiego,

który w myśl uchwały Sejmu z dn. 2 lipca 1949 r. ma być odbudowany w zmienionej formie na użytek władz rządowych i muzeum kultury polskiej. Uchwała ta stała się wyrazem opinii publicznej i stanowiska władz konserwatorskich, publikowanych wielokrotnie w czasopiśmie fachowych i prasie codziennej. Tym samym stanowisko to popierane przez naukowców, historyków sztuki i architektów, którzy mieli bezpośredni kontakt z dziejami Zamku w czasie okupacji i po wyzwoleniu, znalazło również oddźwięk w sferach partyjnych i rządowych. Prace konserwatorskie przeprowadzane na terenie Zamku od 1947 roku stały się podwaliną tych robót, jakie będą obecnie podjęte na dużą skalę i jakie w rezultacie mają doprowadzić do pełnej odbudowy, najdalej do 22 lipca 1954 roku. Olbrzymia wartość materiałów archiwalnych i inwentaryzacyjnych oraz wiele tysięcy autentycznych elementów wyposażenia, uratowanych przez grupę fachowców, daje pełną gwarancję możliwości wiernej odbudowy nie tylko bryły zewnętrznej Zamku, ale i wszystkich wartościowych wnętrza.

Dokumentacja techniczna rozpoczęta w 1947 r. i kontynuowana w latach następnych doprowadziła do rozpoczęcia robót porządkowych na dziedzińcu zamkowym i do podjęcia robót przy odbudowie wieży grodzkiej oraz przy rekonstrukcji z autentycznych elementów kamiennych bramy grodzkiej.

Temu właśnie zagadnieniu poświęcono na wystawie specjalne miejsce w reprezentacyjnej „Sali Okrągłej” pałacu Blanka.

Precyzyjnie wykonany model Zamku w skali 1:100 ustawiony został jako symbol dokumentacji technicznej, a głowica kolumny z kaplicy królewskiej Zamku, jako symbol niezliczonej ilości autentycznych elementów wyposażenia wnętrza.

Właściwą wystawę otwiera umieszczony w hallu parteru napis następującej treści: „Kulturze socjalistycznej obcy jest kapitalistyczny kosmopolityzm — cechuje ją głęboki szacunek dla wartości wytworzonych przez talenty ludowe w epokach ubiegłych, szacunek dla kulturalnej spuścizny każdego narodu”.

Z hallu prowadzą schody udekorowane herbami dawnych jurydyk miejskich, na pierwsze piętro, gdzie przed wejściem do reprezentacyjnej sali wystawy znajduje się plan Warszawy w skali 1:5000 z oznaczeniem wszystkich obiektów zabytkowych: domów, ulic, zespołów, ogrodów i parków. Plan ten gruntownie przepracowany w latach powojennych, jest podstawą dla wszelkich prac Urzędu, będąc jednocześnie dokumentem prawnym, określającym granice dzielnic zabytkowych.

Po przejściu przez salę konferencyjną (okrągłą), o której wyżej była mowa, w wielkiej ośmiookiennej pracowni zorganizowany został pokaz metody pracy konserwatorskiej.

Wystawione tu zostały plansze, fotokopie sztychów, planów miasta i dzielnic od najstarszych poczynając, fotografie panoram Warszawy, odrisy projektów budynków i ogrodów, korekty układów dzielnic zabytkowych we współczesnych podziałkach itp. Słowem wszystkie te materiały, z którymi styka się konserwator i architekt przy przygotowaniu studiów i projektów przede wszystkim tych budynków i zespołów, które wskutek czy to dziewiętnastowiecznej przebudowy, czy też wskutek zniszczeń wojennych zatraciły swój pierwotny najbardziej charakterystyczny wygląd.

Rysunki archiwalne, przełożone na współczesny „język techniczny” są najcenniejszym materiałem przy ustalaniu podstawowych proporcji i form architektonicznych projektu.

Po przedstawieniu pracy badawczo-naukowej, opartej na ikonografii, archiwaliach i bibliografii, pokazane zostało na wystawie jak winny wyglądać badanie w terenie (badania zabytku w naturze). Jako przykład tego fragmentu pracy konserwatora wybrany został zespół Starego Miasta, na terenie którego w 1948 r. zostały przeprowadzone dokładne badania murów i gdzie poczynione zostały odkrycia autentycznych elementów murów z epoki gotyckiej.

Fotografie rozmieszczone wokół planu Starego Miasta ilustrują całość tych prac, która niezależnie od zdjęć fotograficznych przedstawiona została w formie po-

miarów inwentaryzacyjnych (w skali 1:10). Pomiary te w wielu wypadkach okazały się pomocne do przeprowadzenia rekonstrukcji brakujących fragmentów jak np. łuki gotyckie, odrzwia, okna, wnęki, wreszcie fragmenty ścian, które nieraz w wątku gotyckim sięgają trzeciego piętra.

Dalej idąc śladem kolejności pracy konserwatora, przedstawiona została dokumentacja fotograficzna, wykonana dla kolejnych faz robót konserwatorskich, poczynając od momentu usuwania gruzów do stanu całkowitej odbudowy. W dziale tym wystawiona została również inwentaryzacja fotograficzna wnętrza klasztoru SS. Wizytek w Warszawie na Krakowskim Przedmieściu, do dziś nieznanymi i nieopublikowanymi, a stanowiącymi wspaniałą zespół klasztornych sal wyposażonych często w XVIII wieczne freski i boazerie.

Na tym kończy się pokaz przygotowawczych prac niezbędnych dla znajomości obiektu w terenie i dokumentów odnoszących się do jego powstania.

Drugim z kolei etapem pracy konserwatora, a tym samym i omawianego pokazu jest analiza warunków urbanistyczno-przestrzennych, szczególnie ważna w Warszawie wobec wielkich zmian, jakie zaszły w planie ogólnym miasta. Na wystawie przedstawiono przykładowo studium ukształtowania nowoodkrytych murów obronnych Starego Miasta (wraz z makietą w skali 1:500). Studium rozwiązania przestrzennego osi saskiej, osi kazimierzowskiej, osi stanisławowskiej, a dalej projekty ukształtowania otoczenia placu Krasińskich i placu Małachowskiego — wreszcie konkretny, zatwierdzony plan zagospodarowania przestrzennego Starego i Nowego Miasta, gdzie rola każdego obiektu zabytkowego, ściśle i ostatecznie została sprecyzowana. Owoc wielomiesięcznej pracy konserwatorów-urbanistów jest na wystawie tylko i jednym z wielu wykonanych opracowań zagospodarowania przestrzennego w okresie ostatnich 4-ech lat przez Urząd Konserwatorski.

Dopiero po zakończeniu tego etapu prac konserwator-architekt przystępuje do wykonania właściwej dokumentacji —

do projektu architektonicznego. Na wystawie w dalszym ciągu przykładowo pokazano w jakim zakresie i w jakiej formie wykonywana jest inwentaryzacja obiektu zabytkowego, bez której w pracy konserwatorskiej niemożliwym byłoby podjęcie dalszych zadań projektowych. Inwentaryzacja tego typu obejmuje zdjęcia z natury obrysów wszystkich bez wyjątku elementów architektonicznych nie wyłączając kopii malowideł ściennych, sztukaterii, krat itp. Fragmenty pomiarów z Łazienek, z pałacu Działynskich, z pałacu Tyszkiewiczów-Potoeckich ilustrują na wystawie tego typu prace wykonywane przez najzdolniejszych rysowników i malarzy.

Opracowany projekt (szkiełko projektu) na podstawie inwentaryzacji podlega dalszym studiom na tle całego zespołu, w którym ma być realizowany, na tle całego placu lub ulicy. Kontrola skali poszczególnych elementów, gabarytu i proporcji, szczególnie w sąsiedztwie obiektów niezabytkowych, jest przedmiotem dalszej części pokazu. Ilustracją tego zakresu pracy są na wystawie studia gabarytowe fragmentów Krakowskiego Przedmieścia, Nowego Świata, Placu Bankowego i Teatralnego. Pomocnym w tej metodzie pracy są umieszczone na wystawie makiety w skali 1 : 50 (wykonane w gipsie lub drzewie) pałacu Hołowczyca, Kamienicy Fukiera i domu Schroege (na Krakowskim Przedmieściu 45).

Wystawę tak rozlicznych prac i studiów przygotowawczych zamyka pokaz formalnej dokumentacji technicznej.

Dokumentacja ta składa się z projektu obejmującego rzuty wszystkich kondygnacji, przekroje i elewacje budynku w skali 1 : 100, z obliczeń statystycznych i kosztorysu oraz z rysunków roboczych i budowlanych, konstrukcyjnych w skali 1 : 50 i większej aż do naturalnej wielkości. Ilustracją takiej dokumentacji był komplet wszystkich materiałów wykonany dla zabytkowego budynku Poczty Saskiej z XVIII wieku.

Drugi wielki dział robót konserwatorskich wykonywanych przez konserwatora-architekta bezpośrednio na budowie, a przedstawionych w salach parterowych wystawy obejmował: rysunki

wykonawcze w skali 1 : 1 (gzymy, głowice, fasety, odrzwia, supraporty, kraty itp.) oraz autentyczne lub powtórzone z autentycznych, elementy o charakterze dekoracyjnym, wykonywane na podstawie rysunków wykonawczych. Wielka ilość zgromadzonych na niniejszym pokazie autentycznych fragmentów jest jednocześnie stałym roboczym lapidarium Urzędu. Pokaz ten obejmuje również zbiór wzorowych egzemplarzy cegieł różnych epok, dachówek, kafli i wreszcie tynków, stosowanych obecnie dla budynków zabytkowych i niezabytkowych w dzielnicach historycznych miasta. Wyomowną ilustracją tego działu pracy konserwatorskiej jest szereg odlewów wykonanych z fryzu dekoracyjnego Banku Polskiego (rzeźb. Maliński pocz. XIX w.), z faset pałacu Kazimierzowskiego oraz z tablic erekcyjnych kolumny Zygmunta III.

W tymże dziale, nazwanym „Realizacja” przedstawione zostało na planie Warszawy rozmieszczenie robót konserwatorskich (chorągiewkami w 2-ch barwach) prowadzonych w ciągu ostatnich 4-let z funduszy na zabezpieczenia i konserwację oraz tablice statystyczne (wykonane na matowym szkle), które w cyfrach przedstawiają dotychczasowe osiągnięcia w zakresie ochrony zabytków na terenie m. st. Warszawy.

Z tablic tych zwiedzający mogli się dowiedzieć, iż:

a) przed wojną w 1939 roku Warszawa posiadała 783 obiektów zabytkowych — zburzonych lub uszkodzonych w czasie działań wojennych było 702 (89,6%), uszkodzonych lekko w czasie działań wojennych było 81 (10,4%);

b) iż w związku z koniecznością usprawnienia komunikacji miejskiej, zmiany zabudowy, trudności technicznych utrzymania resztek ocalałych z bombardowania zrezygnowano z odbudowy 159 obiektów, co stanowi 20,3% stanu przedwojennego zabytków w Warszawie.

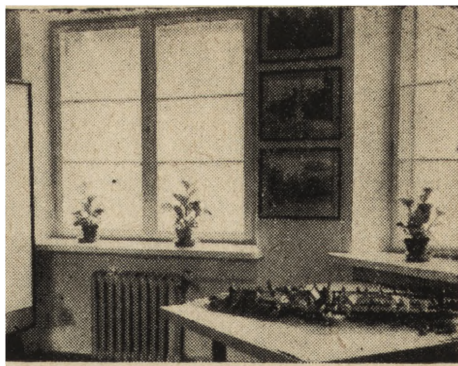
c) iż po naprawieniu lekko uszkodzonych pozostało do odbudowy 543 obiekty (69,3%), z czego 316 obiektów (40,5%) znajduje się dopiero w planie na lata 1950—51—52. Dalej z tablic statystycznych można było dowiedzieć się, iż

d) już w 1949 roku po przeprowadzeniu mniejszych i większych zabezpieczeń uzyskano ok. 550.000 m² powierzchni użytkowej dla celów użyteczności publicznej (biura, instytuty naukowe, związki, cechy, zarządy spółdzielni itp.) oraz 109.000 m² powierzchni użytkowej dla celów mieszkalnictwa — co w rezultacie dało około 5.400 izb mieszkalnych w budynkach zabytkowych.

Wreszcie iż domniemany (na podstawie przybliżonych obliczeń) wkład ze wszystkich planów inwestycyjnych sięga sumy około 2,584.600.000 złotych, w czym z budżetów Ministerstwa Kultury i Sztuki na zabezpieczenia i konserwację budynków zabytkowych figuruje suma 494.600.000 złotych.

Uzupełnieniem całości pokaz, a w szczególności działu „Realizacji” jest wydana przez Zarząd Miejski, a opracowana przez Urząd Konserwatorski, książka pt. „Dawna Warszawa w odnowionej formie i nowej treści”, w której poza referatami na temat średniowiecznej i nowożytnej Warszawy oraz rozprawy na temat Pałacu Blanka, zebrane zostały ilustracje do główniejszych robót konserwatorskich, wykonanych w ostatnim czteroleciu na terenie m. st. Warszawy. Cały materiał ilustracyjny i sprawozdawczy w książce zebrany został w ciągu miesiąca lipca 1949 roku i jest tym samym najbardziej aktualnym obrazem stanu prac konserwatorskich w Warszawie w dniu 1 lipca 1949 r.

Na zakończenie należy nadmienić, iż pokaz został wykonany przy udziale całego personelu Urzędu Konserwatorskiego pod kierunkiem Komisarza Wystawy inż. arch. Włodzimierza Wapińskiego i że został otwarty oficjalnie przez Prezydenta miasta Stanisława Tolwińskiego dn. 18 lipca 1949 r. w obecności przedstawicieli rządu na czele z Ministrem Kultury i Sztuki Stefanem Dybowskim, przedstawicieli Naczelnej Dyrekcji Muzeów i Ochrony zabytków na czele z prof. dr Stanisławem Lorentzem, Głównego Urzędu Konserwatorskiego z prof. dr Janem Zachwatowiczem oraz przedstawicieli Samorządu w osobach Wiceprezydenta Edwarda Strzeleckiego i dyrektorów poszczególnych resortów.



Ryc. 142. Warszawa. Wystawa konserwatorska w pałacu Blanka, fragment. (Fot. Prac. fot. U. K.).



Ryc. 145. Warszawa. Wystawa konserwatorska w pałacu Blanka, fragment. (Fot. Prac. fot. U. K.).



Ryc. 144. Warszawa. Wystawa konserwatorska w pałacu Blanka, sala wystawowa. (Fot. Prac. fot. U. K.).