
Województwo kieleckie

Ochrona Zabytków 2/3 (7), 203-204

1949

Artykuł został zdigitalizowany i opracowany do udostępnienia w internecie przez **Muzeum Historii Polski** w ramach prac podejmowanych na rzecz zapewnienia otwartego, powszechnego i trwałego dostępu do polskiego dorobku naukowego i kulturalnego. Artykuł jest umieszczony w kolekcji cyfrowej bazhum.muzhp.pl, gromadzącej zawartość polskich czasopism humanistycznych i społecznych.

Tekst jest udostępniony do wykorzystania w ramach dozwolonego użytku.

WOJEWÓDZTWO KIELECKIE

Prace konserwatorskie z okresu 1945—1949 r. na terenie województwa kieleckiego podzielić można na dwa etapy:

1. wstępne zabezpieczanie zabytków,
2. odbudowa zabytków.

W pierwszym etapie prac konserwatorskich główny nacisk położono na remont drobnych uszkodzeń obiektów zabytkowych przede wszystkim na obszarze przywiślańskim koło Sandomierza na odcinku tzw. „przyczółka” — terenu najbardziej zniszczonego wskutek działań wojennych (linia frontu stałego od lipca 1944 r. do stycznia 1945 r.).

W drugim etapie prac konserwatorskich odbudowa objęła obiekty o wysokiej klasie artystycznej i zabytkowej. Prace te wymagały studiów historycznych w oparciu o zachowany publikowany materiał naukowy oraz wymagały sporządzenia planów odbudowy i remontu obiektu w okresie długofalowym.

Nie tylko jednakże zniszczeniom uległy zabytki w czasie działań wojennych. Do liczby obiektów skreślonych przez wojnę z kartoteki zabytków doliczyć trzeba i obiekty zniszczone z premedytacją przez okupanta w latach 1939 do 1944. W sumie zupełnemu zniszczeniu (100%) uległy kościoły w miejscowościach: Muiszew, Świerze Górne, Kargów, Łukowa, Połaniec, Mydlów, Malice; bożnice w Janowcu, Lipsku oraz dwór drewniany w Rogowie. Z wyżej wymienionych obiektów największą niepowetowaną stratą jest spalenie drewnianego dworu w Rogowie (z 1685 r.) z bogatą szyberką w opracowaniu szczegółów.

W okresie wyżej wymienionym przeprowadzono większe prace konserwatorskie przy następujących zniszczonych w większym procencie budynkach zabytkowych.

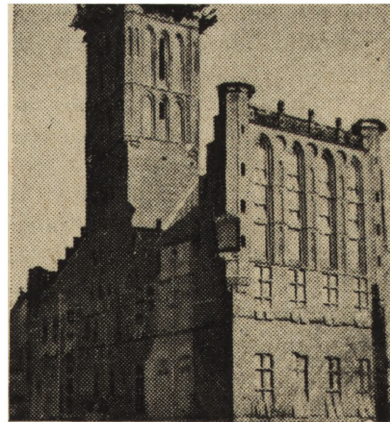
Zawichost pow. sandomierski. Kośc. pofranciszkański XIII/XIV w. (Ryc. 156). Kościół zniszczony ok. 70%. Oczyszczono elewację wschodnią i zachodnią, pokryto dachem, wyremontowano zakrystię pld., wyremontowano prezbiterium (łącznie z wymianą zniszczonych kamienno-ceglanych służek o dużej wartości arty-



Ryc. 151.



Ryc. 152.



Ryc. 153

stycznej. W czasie badań zniszczonych murów dokonano odkryć szczegółów architektonicznych.

Szydłów pow. buski. Prace konserwatorskie objęły kilka obiektów. Znajdujące się w najbliższym otoczeniu nowe budynki więzienne zostały całkowicie rozebrane.

Stąpnica, pow. buski. Kościół paraf. XIV w. Kościół dwunawowy w 80% zniszczony, kubatura 4.600 m³. Pozostały tylko fragmenty murów głównych. Kościół znajduje się w odbudowie i w roku bieżącym zostanie nakryty dachem.

Jędrzejów. Kościół OO. Cystersów XII/XIII w., przeb. z pocz. XVIII w. Silnie zniszczona została kamienna okładzina wieży południowej i północnej. Wymieniono całkowicie zniszczony kamień w fundamentach i częściowo dokonano wymiany zniszczonej okładziny w portalach dolnych wież.

Akcja zabezpieczania oraz odbudowy zabytków prowadzona jest systematycznie mimo trudności spowodowanych niedostateczną ilością ludzi wykwalifikowanych oraz trudnościami natury technicznej (niedostateczna sieć komunikacyjna).

E. K.

WOJ. KRAKOWSKIE

Teren Województwa Krakowskiego w porównaniu z innymi ziemiami Rzeczypospolitej nie poniósł na skutek wojny zbyt dotkliwych strat w zabytkowym stanie posiadania. W szczególności zaś miasto Kraków, stanowiące największy i najcenniejszy zespół historyczno-zabytkowy w Polsce, poza drobnymi zadrągnięciami, wyszło niezniszczone z działań wojennych. Niemniej lista strat i zniszczeń wykazuje na całym obszarze krak. okręgu konserwatorskiego 153 obiekty. Do najcięższych strat wypadnie zaliczyć wysadzenie w powietrze renesansowego zamku w Nowym Sączu wraz z zbiorami miejscowego muzeum regionalnego, oraz rozebranie do wysokości 8 m murów cennego i bogato wyposażonego w dekorację stiukową ze stylowym jednolitym urządzeniem wczesnobarokowego kościoła po-

karmelickiego z 2 ćwierci wieku XVII w Wiśniczu Nowym. W samym Krakowie prócz częściowo uszkodzonej bombą lotniczą kaplicy Mariackiej (Batorego) z 2 ćwierci XV w. i już odbudowanej, do większych strat zaliczyć trzeba zniszczenie najstarszej synagogi z XIV w. na Kazimierzu (przy ul. Szerokiej), z której zostały jedynie mury zewnętrzne. Z pałaców i dworów uległy zniszczeniu obiekty mniej wybitne (Chrzanów-Kościelec, Poręba Wielka, Poręba Żegoty, Mordarka, Żerosławice). Natomiast poważnym ciosem było spalenie dalszych 6 drewnianych kościołów wraz z całym urządzeniem (Grybów, Lubień, Skomielnia Biała, Słupiec, Stary Żywiec, Tłuczań). Dane te trzeba uzupełnić zniszczeniami powstałymi w czasie okupacji, na skutek zaniedbania i braku konserwacji oraz niewłaściwych przeróbek i „restauracji” podejmowanych tu i ówdzie przez okupanta (np. zamek na Wawelu, pałac pod Baranami i kamienica pod Janem Kapistranem w Krakowie, dwór renes. w Wysockiej, niefortunne arkady podcieniowe przy ul. Grodzkiej i Krakowskiej).

Miniony okres czteroletni charakteryzuje się dwoma fazami. W pierwszej, mniej więcej do 1947 r. włącznie, główny wysiłek szedł w kierunku doraźnego zabezpieczenia obiektów uszkodzonych lub zniszczonych. Okres drugi, trwający do chwili obecnej, wypełnia realizacja długodystansowego programu konserwatorskiego, obejmującego przede wszystkim prace poszukiwawcze i naukowo-odkrywcze. I na tym polu działalność konserwatorska wykazuje poważne osiągnięcia.

Opiece konserwatorskiej podlega tu ok. 1200 zabytków architektury. Roboty były prowadzone przy 250 obiektach. Subwencje Ministerstwa Kultury i Sztuki wyniosły prawie 142.000.000 zł. Do najciekawszych i najważniejszych zalicza się następujące prace: rekonstrukcja pierwotnej romańskiej bryły i wyglądu kościoła św. Andrzeja z XI w. w Krakowie (kier. dr inż. arch. S. Świszczowski), odbudowa części skrzydła wsch. i pld. opactwa w Tyńcu (ryc. 159), gdzie jednocześnie przeprowadza się stale badania naukowe