
Województwo warszawskie

Ochrona Zabytków 5/2 (17), 126-138

1952

Artykuł został zdigitalizowany i opracowany do udostępnienia w internecie przez **Muzeum Historii Polski** w ramach prac podejmowanych na rzecz zapewnienia otwartego, powszechnego i trwałego dostępu do polskiego dorobku naukowego i kulturalnego. Artykuł jest umieszczony w kolekcji cyfrowej bazhum.muzhp.pl, gromadzącej zawartość polskich czasopism humanistycznych i społecznych.

Tekst jest udostępniony do wykorzystania w ramach dozwolonego użytku.



Ryc. 126. Toruń — fragment muru obronnego w czasie konserwacji w r. 1949.



Ryc. 127. Pułtusk — domy w Rynku z końca XVIII i początku XIX w. Stan przed konserwacją z r. 1947.



Ryc. 128. Płock — dom przy ul. Narutowicza 8, zwany „Pod Opatrznością“. Stan po wykonaniu częściowej konserwacji.

sius (z lat ok. r. 1576) z kościoła p. w. św. Jana w Toruniu, malowane temperą z laserunkami olejnymi na desce. Koncepcja obrazu zapożyczona jest z „Św. Hieronima“ Dürera. Liczne wyluszczenia gruntówki (ryc. 122) oraz pęcherze składały się na zły stan zachowania obrazu, pokrytego jeszcze grubą warstwą zczerniałego werniksu olejnego. Konserwację epitafrum przeprowadzał P. K. Z. Zakład w Toruniu (ryc. 123).

5. Poza pracami wykonywanymi w terenie prace Urzędu Konserwatorskiego obejmowały również zbieranie materiałów naukowych i opracowywanie dokumentacji dla obiektów objętych pracami konserwatorskimi lub do nich przewidzianymi. I tak przeprowadzono inwentaryzację pomiarową i fotograficzną 30 chat podcieniowych pow. chojnickiego, romańskiego kościoła N. M. P. w Inowrocławiu (przy którym przeprowadzano również prace badawcze), gotyckiego z XIV w. w Świeciu wraz z projektem, szkicową inwentaryzację zamku w Gołubiu (XIV pocz. XVII), oraz bramy Człuchowskiej i murów w jej otoczeniu w Chojnicach.

W zakresie przygotowania dokumentacji technicznej dużą pomocą stało się zorganizowanie w r. 1951 Oddziału P. K. Z. w Toruniu.

J. F.

WOJEWÓDZTWO WARSZAWSKIE

W pierwszych latach po zniszczeniach wojennych dążono do powstrzymania postępującej dewastacji i ruiny zabytków przez przeprowadzenie jak najliczniejszych zabezpieczeń. W następnym etapie można było skoncentrować wysiłek i przystąpić do odbudowy zwartych zespołów.

1. Konserwacja zespołów urbanistycznych. Miasto Płock jako zespół zabytkowo-urbanistyczny zajmuje poczesne miejsce w hierarchii miast mazowieckich. Szczęśliwym zrządzeniem dzieła wojenne i lata okupacji nie naruszyły jego całości, a zniszczenia były stosunkowo małe. Ogniwa składowe zespołu zabytkowego doznały jednak dotkliwych uszczerbków z powodu braku konserwacji w ciągu wielu lat. Czas bowiem dezoluje budowle zabudowy miejskiej, zwłaszcza powstałe w początkach wieku XIX, a to na skutek gorszego systemu budowania niż w wiekach dawniejszych.

Wznoszone na słabych fundamentach kamienniczkami (z pocz. XIX w.) na „starym mieście żydowskim“ przy małej uliczce Jerozolimskiej, od dawna nie konserwowane, uległy w znacznym stopniu katastrofalnej zagładzie. Pęknięcie ścian kapitałnych zmusiło ówczesny zarząd miejski do częściowych rozbiórek, jednak udało się zachować frontowe elewacje jako parawany bez pełnego zaplecza. W r. 1949 odbudowano dom nr 12, a rekonstrukcja innych jest w trakcie prac przygotowawczych. W najbliższym czasie poddane zostaną konserwacji również charakterystyczne domy przy Placu 13 Straconych.

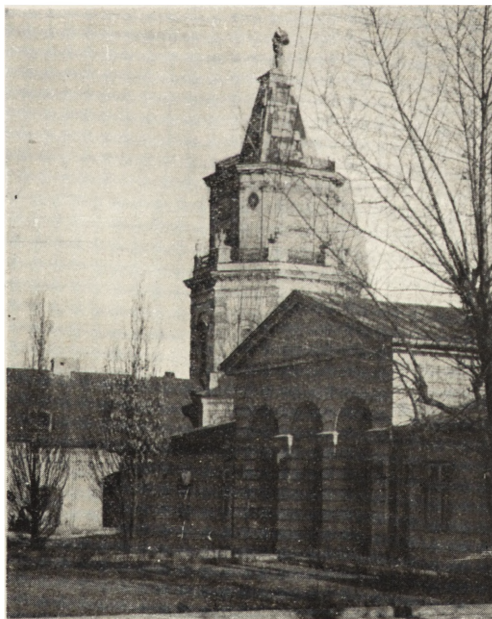
W Rynku (starym) został poddany gruntownej konserwacji budynek Ratusza o oznaczonych rozmiarach (z pocz. XIX wieku), który wymagał reperacji tynków częściowo murów, wykonania konstrukcji wieżyczki zegarowej z pocięciem blachą miedziowaną. Prace te wykonano w r. 1949. Na tymże Rynku przeprowadzono również szereg ważnych prac zabezpieczających od ruiny domy zabytkowe z w. XVIII oraz z pocz. XIX (np. nr 7, 15, 17), a także budynek narożny przy Rynku i Grodzkiej (nr 2). Niektóre z nich, o specyficznych szczytach półkolistych, zwracały uwagę swą charakterystyczną sylwetą (dom Rynek 17 i Grodzka 2). Niemniejszego znaczenia było podtrzymanie „rozsypującego się“ niemal budynku narożnego przy Rynku i ul. Bielskiej, gdzie musiano dostawić całkowicie boczną ścianę, wzmocnić skarpy, gdyż budynek rozchodził się od tej strony. Remont w w. domów rozpoczęto w r. 1949. W 1952 r. zostanie przeprowadzony kapitalny remont budynku Grodzka 2 i dalszych pięciu budynków w mieście. Prace będą wykonane przy współdziałaniu dwóch kredytów tj. konserwatorskiego oraz funduszy F. G. M. Poza tym wykonano również poważny remont przy zespole budynków b. klasztoru i kościoła poreformackiego (z XVIII w.) przez uzupełnienie konstrukcji dachów, pokrycia i wnętrza. Przy placu Narutowicza (nr 2 i 8) (ryc. 128) przeprowadzono remont domów Towarzystwa Naukowego Płockiego, jeden z nich (nr 8) mieszczący zbiory biblioteczne o charakterze XVII-wiecznym otrzymał przekrycie dachu. W budynku przy pl. Narutowicza 2 (z r. 1800) w roku bieżącym zostanie ukończony remont gruntowny konstrukcji dachowej i pokrycia; równocześnie przeprowadzi się remont elewacji usuwając sklepy



Ryc. 129. Góra Kalwaria — budynek podziemny w Rynku z pocz. XIX w. Stan z r. 1951.



Ryc. 130. Pułtusk — fragment Rynku z ratuszem gotyckim z XV—XVI w. Stan z r. 1947.



Ryc. 131. Siedlce — ratusz zwany „Jakiem“ z poł. XVIII w., odbudowany w l. 1946—52.



Ryc. 132. Brochów, pow. sochaczewski — kościół późnogotycki z XVI w. Stan z r. 1949 po konserwacji. Ryc. 133. Czerwińsk, pow. płoński — d. opactwo kanoników regularnych z XII wieku po konserwacji w r. 1948.

i przywracając dawną architekturę. Budynek zostanie przeznaczony na cele muzealno-wystawowe.

Do ważnych prac, z uwagi na wartość architektoniczną budowli oraz wyposażenie wnętrza (ołtarze), należą roboty przy

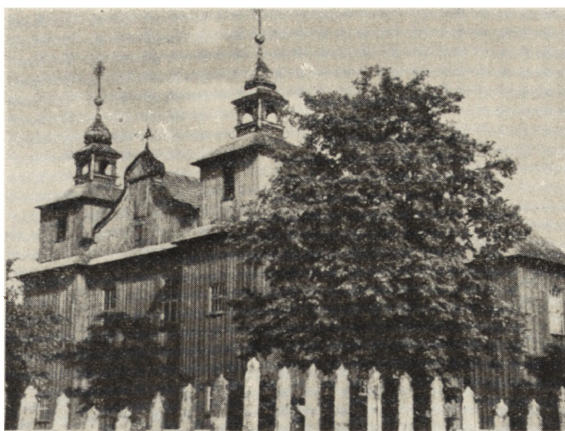


Ryc. 134. Stężyca (por. ryc. 137) — fragment portalu renesansowego z XVI w. Stan z r. 1948.

odbudowie romańskiej katedry (ryc. 142), przebudowanej w gotyku, renesansie, klasycyzmie i w pocz. XX w. Zasadnicze prace budowlane były prowadzone w latach 1945—47, a obejmowały odbudowę kaplicy południowej z zasklepieniem i pokryciem, uzupełnienie pokrycia blachą miedzianą apsydy katedry i naw bocznych. Zrekonstruowano i odbudowano w 50% sklepienia nawy głównej oraz naw bocznych, wykonano tynki, a okna uzyskały nowe żelazne ramy, zaszkłone szkłem katedralnym. Rekonstrukcji poddano kompletnie zdewastowany portal wejściowy oraz odrzwia do zakrystii, wewnątrz katedry wyposażono w ławki dębowe (projekty rekonstrukcji wykonał B. Zborowski). Wykonano (w l. 1948—49) remont dachów b. opactwa benedyktyńskiego, w którym poważniejsze prace zamierzone są po ukończeniu badań nad elewacjami zewnętrznymi i od strony dziedzińca, w r. 1953.

Wśród innych prac wyliczyć należy konserwację dachów i rekonstrukcję wnętrza kościoła podominikańskiego (w. XVIII) wraz z remontem konstrukcji i pokrycia drewnianej dzwonnicy. Przy jednej z ulic odsłonięto w r. 1950 fragment murów z czasów kazimierzowskich. Do pilnych zadań (1952—53 r.) zaliczyć trzeba konserwację (dachy, mury zewnętrzne i tynki) oraz adaptację na cele użytkowe budynków b. rogatek: Dobrzyńskich i Warszawskich (pocz. XIX w.), a także wieży Ariańskiej.

Cały zespół urbanistyczno-zabytkowy w Pułtusk u wraz z Rynkiem znaj-



Kościół drewniany z w. XVIII po konserwacji. Ryc. 135. Gąsiorowo, pow. pultuski, ryc. 136. Goźlin, pow. garwoliński.

dował się w stanie niezwyklego zniszczenia. Samo ukształtowanie Rynku z jego zabudową, między odnogami rzeki Narwi, stanowi interesujący zabytek urbanistyczny. W latach 1946—51 przeprowadzono zabezpieczenia gotycko - renesansowej kolegiaty, gotycko - barokowego kompleksu zamkowego, przy którym prace badawcze i rekonstrukcja zamierzone są w latach 1952—54, odbudowę kaplicy zamkowej u podnóża zamku (XVI—XVII w.), rekonstrukcję i konserwację gotyckiej wieży po środku prostokątnego Rynku (długiego 400 m) jako jedyne wartościowego fragmentu dawnego ratusza. W roku bieżącym, po wykonaniu dokumentacji w r. 1951, prowadzi się odbudowę gmachu ratuszowego (ryc. 130) w formie czworoboku, związanego z wieżą prześwietową galerią. (Projekt rekonstrukcji wieży opracował M. Rzepecki, projekt odbudowy ratusza — T. Kornacki).

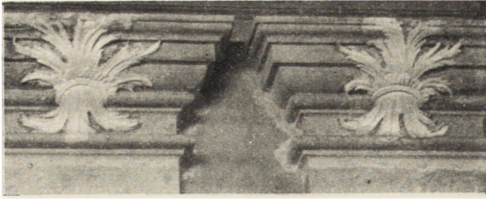
W latach 1948—52 prowadzono stopniową odbudowę i rekonstrukcję gotycko-klasycystycznej¹ (XV — XVIII w.) dzwonnicy w Rynku, która z uwagi na eksponowane usytuowanie oraz znaczną wysokość (ok. 40 m) stanowi wybitny akcent na tle masywu kolegiaty. Prace zostaną ukończone w roku bieżącym. W l. 1948—50 przeprowadzono odbudowę (z kredytów własnych użytkownika) barokowego kościoła pojezuickiego. Po wzmocnieniu niższych kondygnacji wież

¹ W końcu XVIII w. gotyckie mury obudowano i dodano obeliskowe zwieńczenie.

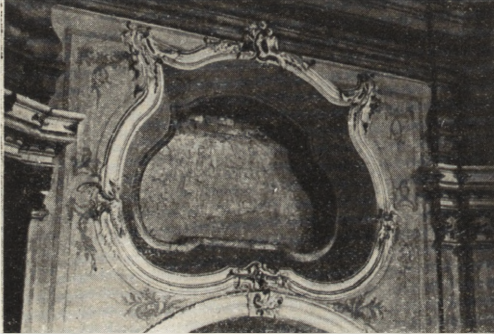
odbudowano je aż do hełmów. Równocześnie pokryto dach kościoła i odbudowano sklepienie w trzech nawach, przeprowadzono rekonstrukcję elewacji frontowej przez odślonięcie wnękowań i nisz, zamu-



Ryc. 137. Steżyca, pow. garwoliński — kościół gotycki z XIV—XV w. Stan w czasie prac konserwatorskich w 1949 r.



Ryc. 138. Kobyłka, pow. radzyński — kość. pojezuicki. Fragment dekoracji z poł. XVIII w.



Ryc. 139. Kobyłka — okno rokokowe na wy głównej.



Ryc. 140. Mała Wieś, pow. grójecki — fragment dekoracji Sali Białej z końca XVIII w.

rowanych przypuszczalnie po objęciu kościoła przez benedyktynów w końcu XVIII w.

Równolegle prowadzono odbudowę zniszczonych kamieniczek dwukondygnacyjnych w dłuższych pierzejach Rynku po stronie wschodniej i zachodniej. Przeprowadzono więc zabezpieczenie domów jak np. Rynek nr 3, 5, 7 (ostatni na ukończeniu), 9, 11, 13, 21, 37; odbudowano dom zabytkowy na rogu Kotlarskiej i Rynku (użytkowany na bibliotekę powiatową). Większość z wymienionych kamieniczek pochodzi z lat 1826—29, z XVIII w. zachowało się zaledwie kilka. Z pośród w. w. do szczególnie charakterystycznych należy kamieniczka Rynek 11, zwana popularnie domem „Organka“, z pilastrowaną elewacją i dekoracyjnymi maskami lwów w narzucie (ryc. 127). Poza tzw. „wyspą“ pułtuską wykonano w r. 1948 zabezpieczenie kościoła poreformackiego z XVII w. przy Starym Mieście przez wykonanie pokrycia dachów oraz oszklenie; w r. 1951 zrekonstruowano niskie ogrodzenie murem, wiążąc je z zachowaną barokową bramką.

Przeprowadzono odbudowę, centralnego w założeniu, kościoła na cmentarzu grzebalnym (z XVI w.), który był w stanie b. wielkiej ruiny (w l. 1946—48). Wykonano uzupełnienia murów kapitałnych, przy czym całość murów opasano podwójnymi ścianami żelaznymi, wykonano więźbę dachową z pokryciem dachówką. Wyreperowano prowizorycznie okna i oszkłono, zrekonstruowano wnętrze. Konieczne jest przywrócenie gotyckiej formy okien w apsydzie oraz elewacjach, zniekształconych przez przeróbki z w. XIX.

Na Starym Mieście wykonano w 50% zabezpieczenie byłego kościoła N. M. P. z XV—XVIII w. Trwają roboty przy dalszej odbudowie więźby na nawie oraz rekonstrukcji stropu belkowego. Wykonano zamurowanie wyrw w murach apsydy, zrekonstruowano otwory okienne przy przemurowaniach glicyfów (1951 r.). Zabytek z chwilą ukończenia prac budowlanych i konserwatorskich zostanie przeznaczony na muzeum regionalne. W roku bieżącym zostaną przeprowadzone prace przy oczyszczeniu spod tynków fragmentów baszty miejskich murów obronnych (XVI w.) — przy szpitalu powiatowym. Zwieńczenie baszty zostanie zrekonstruowane.

Rynek w Siedlcach, stanowiący wraz z otaczającą go zabudową

interesujący zespół urbanistyczny, był także przedmiotem zabiegów konserwatorskich. Odbudowano więc ratusz (ryc. 131) zwany „Jackiem“ (z poł. XVIII w.), rekonstruując stropy oraz sklepienia (1946), wykonując wieżbę dachową wieży oraz skrzydeł (1947—50), tynki zewnętrzne, wewnętrzne, otwory okienne i podłogi (1951 r.). W roku bieżącym zostaną założone balustrady kute przy dwóch kondygnacjach wieży oraz zwieńczenie hełmu figurą „Jacka“, dźwigającego glob ziemski, wys. 4 m. Figura została już wykonana w modelu gipsowym. Budynek użytkuje w części Biblioteka Miejska.

Z dawnego wartościowego zespołu urbanistycznego miasta Warkiej t.j. z Rynku oraz jego zabudowy pozostało b. niewiele, a mianowicie budynek Magistratu (pocz. XIX w.), kościół parafialny (w. XVIII) oraz kościół z klasztorem po franciszkańskim (w. XVIII); w Rynku zachowały się częściowo domy z poł. XIX w. Jako cenniejsza spośród tych budowli monumentalnych zasługuje na wymienienie bryła pofranciszkańskiego zespołu o dominującej w panoramie miasta sylwecie dzięki dwóm wysokim wieżom, zwieńczonym bogatymi hełmami. W l. 1946—47 przeprowadzono prace murarskie i dekarские przy kościele i b. klasztorze. Wówczas też wykonano w klasztorze remont wnętrz z uwzględnieniem odbudowy sieni z klatką schodową oraz rekonstrukcję kominka w narzucie (poł. XVIII w.) w jednej z cel. W latach 1947—1950 kontynuowano prace budowlane przy remoncie wieżby dachowej klasztoru, przy czym dokończono krycia dachówką; założono brakujące otwory okienne. W roku 1951—52 prowadzone są prace przy rekonstrukcji innych partii wieżowych. Doprowadzi się do czystości fakturę piaskowcowego portalu głównego w kościele (poł. XVIII w.), wykonanego wg projektu Jakuba Fontany.

W Górze Kalwarii ośrodek urbanistycznego zespołu zabytkowego stanowi również Rynek, obudowany w części domami z w. XVII, XVIII i pocz. XIX. W r. 1949 zabezpieczono budowle sakralne (klasztor z kościołem pobernardyńskim z 1755 r. — dzieło Jakuba Fontany, kościół pod dominikański z koń. Józefa i Jakuba Fontanów) i częściowo ca XVII w., przeb. w XVIII w. — dzieło budynek magistratu z pocz. XIX w. We wszystkich tych obiektach przeprowadzono remont dachów. W budyn-



Ryc. 141. Młóchów, pow. grodzisko-mazowiecki — pawilon w parku z przełomu XVIII/XIX w.

kach magistratu w l. 1950 — 51 odsłonięto od frontu dawne parterowe podcienia (ryc. 129), flankujące dwupiętrowy korpus centralny budynku. Spod pobiały tynku odsłonięto i zrekonstruowano dekorację plastyczną w formie głów, festonów i wstążeczek (wykonał rzeźbiarz St. Janowski jun.). W r. 1951 przygotowano do-



Ryc. 142. Płock — katedra. Fragment odbudowy ściany południowej i kaplicy św. Zygmunta. Stan z r. 1945.



Ryc. 143. Górzno, pow. garwoliński — dwór z XVIII w. założony w podkowie. Stan z 1949 r.



Ryc. 144. Młochów, pow. grodzisko-mazowiecki — pałac z przełomu XVIII/XIX w. Stan z r. 1950.



Ryc. 145. Radziejowice, pow. grodzisko-mazowiecki — dworek z pocz. XIX w. w otoczeniu parku. Stan z r. 1950.

kumentację dla rekonstrukcji domu zabytkowego z w. XVII—XVIII przy ul. Ks. Sejny 1 (wg projektu J. J. Fontanów).

2. **Konserwacja zespołów pałacowych.** Z prac przy architekturze pałacowej do najważniejszych należały w miejscowościach: Obory, Natolin, Wilanów, Ursynów, Stara Wieś, Mała Wieś, Drwalew, Jasieniec, Winiary k. Warki, Otwock Wielki, Jabłonna, Chrzęsne, Dębinki, Rybienko, Pruszków, Trąbki, Radziejowice (ryc. 145), Sterdyń, Studzieniec, Słubice, Szczawin k. Goworowa, Mińsk Maz., Starożreby, Młociny, Tarchomin, Podzamcze, Helenów, Młochów, Rozalin, Pęcice. Większość zabytków pochodzi z wieku XVIII oraz pocz. w. XIX, prace zaś konserwatorskie, prowadzone w l. 1947—51, częściowo będą kontynuowane nadal.

Prace w Wilanowie prowadzone przez U. K. woj. Warsz. w l. 1945—51 (w r. 1952 Wilanów znalazł się w rozszerzonych granicach m. st. Warszawy) objęły nie tylko budynki położone na terenie parku (oraz sam park), ale również ściśle z Wilanowem związany Morysin. Prace te były prowadzone ze znacznym wysiłkiem finansowym i dużym rozmachem. Kierownictwo spoczywało w rękach prof. G. Ciołka i inż. St. Deubla, roboty wykonywał B.M.W. K.A.M. Prace z uwagi na szczególne znaczenie Wilanowa były poprzedzone badaniami naukowymi i technicznymi. W parku usunięto zniszczone drzewa i krzewy, a dosadzono nowe. Uporządkowano i umocniono nadbrzeże łąchy wiślanej. Przeprowadzono konserwację muru oporowego tarasu, jego częściową rekonstrukcję architektoniczną, wykonano konserwację rzeźb tego tarasu oraz rzeźb monumentalnych sprowadzonych dla parku z Brzezia. (Dolny Śląsk). Przeprowadzono prace hydrotechniczne w związku z budową basenów ogrodowych i fontanny (rzeźbiarze: Jaworski, Kiliszek i Zdunek). Ponadto zostały wykonane rzeźbiarskie elementy dekoracyjne dla balustrady ogrodowej i muru oporowego tarasu.

Przeprowadzono pełną odbudowę w stanie surowym Altany chińskiej i Oranżerii, przeznaczonej na czasowe pomieszczenie zbiorów P. M. A., odbudowę d. Figarni i Mostu Rzymskiego.

Wśród robót konserwatorsko-budowlanych przy pałacu należy wyliczyć wymianę stropów drewnianych na ognio-

trwale nad wielką sienią (częściowo) i pokojem chińskim oraz w galeriach prawej i lewej. Równocześnie pokryto dach blachą nad galerią prawą. W skrzydle zajmowanym przez Prezydium Rady Ministrów wykonano rekonstrukcję Białej Sali, przywracając jej pierwotny charakter, jak również wymianę stropu nad salą jadalną i rekonstrukcję tej sali. W kuchni królewskiej poza remontem dachu przeprowadzono adaptację parteru na mieszkania personelu administracyjnego. Pracami była objęta również Stajnia Królewska i Wozownia.

W Morysinie wykonano częściową rekonstrukcję budynków na terenie zniszczonego parku. W pobliżu Wilanowa leżące Obory z pałacem jeszcze z końca XVII w. i późniejszą oficyną, służą obecnie jako miejsce pracy twórczej Związku Literatów Polskich. Główne roboty dotyczyły oficyny pałacowej przeznaczonej na cele mieszkalne.

Pałac w Jabłonie k. Warszawy został wypalony w 1944 r. Przeprowadzone tam roboty dotyczyły wykonania przemurowań murów kapitałnych, założenia nowej konstrukcji dachowej i pokrycia blachą miedziowaną, wymurowania wieżyczki frontowej z hełmem. Równocześnie przeprowadzono rekonstrukcję attyk na części pałacu projektowanej przez D. Merliniego. Wykonano odbudowę wszystkich stropów (żelbet) i sklepień (Kleina). Po wykonaniu pełnego zabezpieczenia jeszcze w r. 1949 (otwory okienne) w r. 1951 wykonano tynki zewnętrzne. Równocześnie w latach 1950—51 przeprowadzono remont konstrukcji dachowej i pokrycie dachówką karpiówką oficyny królewskiej. W roku bieżącym zostaną ukończone prace przy elewacji pałacu (tynki szlachetne z dodaniem mączki piaskowcowej), rekonstrukcja tarasu oraz odbudowa budynku Oranżerii i rekonstrukcja Altany Chińskiej na wzór parkowym. Zespół będzie przeznaczony na cele kulturalno-szkoleniowe. Naprzeciw alei wlotowej do parku odbudowuje się od trzech lat tzw. Starą Karczmę z końca XVIII w. Po przeprowadzeniu rekonstrukcji budowli zdewastowanej w r. 1944, należącej historycznie do zespołu pałacowego, część budynku zostanie w tym roku oddana do użytku Prezydium Gminnej Rady Narodowej i na cele kulturalne; (pierwotny projekt S. B. Zuga).

Pałac w Otwocku Wielkim k. Karczewia, położony w rozległym parku.



Ryc. 146. Rudno, pow. mińsko-mazowiecki — spichlerz z kolumnienkami z XVIII—XIX w.



Ryc. 147. Papatnia, pow. sochaczewski — dawna kuźnia, charakterystyczny zabytek polskiego budownictwa z pocz. XIX w. Stan z r. 1949.



Ryc. 148. Górzno, pow. garwoliński — spichlerz z XVII w., zabytek budownictwa drewnianego, w otoczeniu parku. Stan z 1949 r.



Ryc. 149 i 150. Góra Kalwaria — kościół pobernardyński. Osiemnastowieczny portret fundatora Franciszka Bielińskiego przed i po konserwacji wykonanej w pracowni prof. Marconiego w 1948 r.

stanowił ongiś własność Bielińskich (XVII i XVIII w.). Posiadał dwie oficyny gospodarcze, związane z pałacem arkadami. Odbudowa i rekonstrukcja tego zespołu zabytkowego ma bardzo doniosłe znaczenie dla kultury architektonicznej rejonu warszawskiego. Wykonano pełne zabezpieczenie w r. 1950 oficyny parterowej z XVIII w. po drugiej stronie jeziora. Po odbudowie lewej oficyny pałacu (w 1951 roku) na starych odkrytych fundamentach, całość została oddana w użytkowanie Min. Kultury i Sztuki¹.

W Małej Wsi k. Grójca przeprowadzono remont dachu przy budynku pałacowym i czterech pawilonach (z XVIII w.). W pałacu prace dotyczyły robót wewnętrznych (tynki, posadzki), w oficynach musiano wykonać w znacznej mierze nowe konstrukcje dachowe oraz w części nowe klatki schodowe. Przeprowadzono równocześnie konserwację schodów i baz kolumnowego podjazdu pałacu, a także rekonstrukcję w piaskowcu tarasu ogrodowego. W pałacu uzupełniono ponadto klatkę schodową, dębową, oraz instalację wodociągową, kanalizacyjną i centralnego ogrzewania. Zasadnicze roboty zakończono w 1951 r. (ryc. 140).

¹ Zob. Ochrona Zabytków nr 2, r. 1949, s. 122.

W zespole zabytkowym w Rybieniu k. n. Bugiem (koło Wyszkowa) prace polegały na częściowej odbudowie pałacu i dwóch oficyn, ustawionych pod kątem prostym do pałacu. Wyremontowano konstrukcję dachową z pokryciem dachówką falistą, ściany konstrukcyjne, otwory okienne i drzwiowe, posadzki piaskowcowe, kominki. Niektóre wnętrza gorzej zachowane pod względem zabytkowym zostały adaptowane na cele stacji opieki nad dzieckiem upośledzonym. Oficyny, po wymianie pokrycia dachowego i otworów okiennych, zaadaptowano do celów mieszkalnych dla personelu opiekuńczego oraz na kuchnię i pralnię.

Młochów (pow. Grodzisk Mazowiecki) posiada pałac, pawilon i oranżerię — projektowane przez J. Kubickiego. Budowle są sytuowane w rozległym parku ze stawem. Prace konserwatorskie dotyczyły głównie pałacu, który uzyskał przede wszystkim nowe pokrycie. W r. 1951 został objęty w użytkowanie przez stację hodowli roślin parter budynku, w r. 1952 wykona się część pomieszczeń piętra przez rekonstrukcję eliptycznej klatki schodowej (bocznej). Przywraca się równocześnie rysunek dawnych fasad wg zachowanych fragmentów. Zrekonstruuje się również d. sień kolumnową oraz monumentalnie po-



Ryc. 151 i 152. Węgrów — kościół parafialny. Portret fundatorki z I poł. XVIII w. Stan przed i po konserwacji wykonanej w pracowni prof. Marconiego w 1948 r.

łożoną centralną klatkę schodową (ryc. 141, 144).

3. **Konserwacja budynków podworskich i wiejskich murowanych.** Z pośród zabezpieczonych dworów wymienić należy dwory w miejscowościach: Błędów (budynek z pawilonami), Górzno, Kaski, Głuchy, Zółwin, Łazy, Żelazowa Wola, Tarchomin, plebania w Kłoczewie, Jordanowice, Rudzienko, Kampinos; w większości przypadków pochodzą one z wieku XVIII, niekiedy z poł. XIX w. Prace były wykonywane w latach 1946—1950. Przeprowadzono też remont Zajazdu i Starej Kuźni z pocz. XIX w. w Paprotni, pow. sochaczewski (ryc. 147), kryjąc dach gontem. Wyremontowano także dwa spichrze; w Rudnie XVIII—XIX w. (ryc. 146) i w Górznie, XVIII w. (ryc. 148).

4. **Konserwacja budownictwa sakralnego.** Pod nadzorem konserwatorskim wykonano w latach 1945—51 remont i pokrycie dachów w katedrze w Płocku oraz prace remontowe w kościołach: w Pułtusku, Mi-

szewie Murowanym, Lipiu, Górznie, Przasnyszu, Zakroczymiu, Ratowie, Szreńsku, Sierpcu, Lipkowie, Wawrzyszewie, Luszyńcu, Iłowie, Serocku, Brochowie (ryc. 132), Malużynie, Trojanowie, Strzegocinie, Kacicach, Winnicy, Ciechanowie, Makowie, Nieporęcie, Tarchominie, Pomiechowie, Nowym Dworze, Ciekusynie, Czerwińsku (ryc. 133), Kobyłce, Kłoczewie, Jasięncu (arch. Jakub Fontana), Bobrownikach, Broku, Sępcy (ryc. 137), Drwalewie (arch. Jakub Fontana, Piotr Perkowski), Guminie, Górze Kalwarii, Warce, Belsku, Węgrowie, Łęczycach, Michałowicach, Radzyminie, Wyszkwowie, Brańszczyku, Miedniewicach, Siennicy, Różanie (kaplica gotycka), Ostrołęce, Kleczkowie, Andrzejewie, Piskach, Nowym Mieście, Kobylnikach, Karczewie, Kępie Polskiej, Rokitnie. Do robót szczególnie interesujących należą przeprowadzone w latach 1947—51 przy odbudowie szczytów oraz wież kościoła w Kobyłce (z lat 1741—63, architektki G. A. Longhi i J. Fontana). Rekonstrukcja elewacji wieżowej, prezbiterialnej oraz wnętrza klasztoru wg projektu B. Zborowskiego (ryc. 138, 139).



Ryc. 153. Brzeziny, pow. garwoliński — kośc. par. Figura św. Zofii z poł. XVI w.



5. K o n s e r w a c j a b u d o w n i c t w a d r e w n i a n e g o. Z a b e z p i e c z o n o s p i c h r z w G ó r z n i e (XVII w.) będący unikatem na terenie woj. warszawskiego (ryc. 143). Ponadto przeprowadzono w latach 1947 — 51 zabezpieczenie przez pokrycie dachów gontem przy zabytkach architektury rodzimej — kościołach i dzwonicach drewnianych stanowiących typowe przykłady polskiej architektury ludowej, jak w Słupnie, Rembertowie Grójeckim, Wilkowie, Mogielnicy (na cmentarzu), Łopacinie, Gąsiorowie (ryc. 135), Grzepsku, Kraszewie, Węgrzynowie, Chociszewie, Smoszewie, Irene k. Dębłina, Kurdwanowie, Chynowie, Barcicach, Pilichowie, Królewie, Klukowie, Gąsewie, Daniszewie, Żukowie, Goźlinie, Brwilnie, Brzezinach, Zakrzewie. Zabytki te stanowią szczególnie interesujący typ budownictwa polskiego, mało zachowany na terenie Mazowsza i Podlasia, i posiadają niejednokrotnie cenne, pierwotne wyposażenie wnętrza, jak ołtarze i belki tęczowe z rzeźbą figuralną — często gotycką (Brzeziny — ryc. 153, Warszawa, Małuzyn — ryc. 154, Grzepsk) oraz malowidła ścienne rzadko spotykane (Goźlin z malaturą iluzjonistyczną z XVIII w., przedstawiającą architekturę, wnętrza i sceny figuralne).

6. K o n s e r w a c j a o g r o d ó w o r a z p a r k ó w z a b y t k o w y c h. Wykonano prace wstępne do rekonstrukcji parków i ogrodów w miejscowościach: a) Jabłonna (z XVII/XVIII w.) — częściowo ogrodzono i wykonano pomiar inwentaryzacyjny i projekt rekonstrukcji parku, usunięto poza tym drzewa z posuszu. b) M ł o c h ó w (XVIII—XIX w.) — wykonano pomiar. c) Pomiar terenu Grodziska w C i e c h a n o w i e, gdzie został założony częściowo park miejski. d) Pomiar parku w M ł o c i n a c h (XVIII—XIX w.). e) Pomiar oraz projekt parku w O t w o c k u W i e l k i m (XVII—XVIII w.). f) Pomiary i projekty dla Wilanowa i Morysinka — z czego większość zrealizowano. g) Pomiar i czę-

Ryc. 154. Małuzyn, pow. ciechanowski — kośc. par. Figura Matki Boskiej z pocz. XVI w.



Ryc. 155. Mała Wieś, pow. grójecki — pałac. Fragment malowidła ściennego z końca XVIII w. — panorama Warszawy — po konserwacji w 1950 r.

ściowy projekt rekonstrukcji parku w Małej Wsi, nad którym pracowali: w końcu XVIII w. J. G. de Woyten, w pocz. XIX w. L. John, w końcu XIX w. Fr. Szanior, w XX w. Fr. K. Polkowski. Wykonano rekonstrukcję parku francuskiego i konserwację szpalerów. h) Zabezpieczono zielenią wraz z ruinami zamku w Czerniechowie przez zasypianie rowów strzeleckich z czasów wojny oraz wykonanie ogrodzenia siatki obsadzonej żywopłotem. i) Uregulowano i zazieleniono zbocze wzgórza w Zakroczymiu n. Wisłą z kościołem farnym. j) Prowadzono konserwację szpalerów i regulację ścieżek w parku w Kraśniku (Fr. Szanior XIX w.).

7. Konserwacja zabytków malarstwa i rzeźby. W roku 1950 zabezpieczono sale z malowidłami ściennymi w Otwocku Wielkim (w. XVIII), a w Jordanowicach k. Grodziska poddany zostaje w roku bieżącym restauracji gabinet z malowidłami ściennymi temperowymi we dworze Mokronowskich (XVIII w.). W roku 1951 odsłonięto fresk w apsydzie kościoła par. w Węgrowie (pocz. XVIII w.). Przeprowadzono konserwację malowideł ściennych w Małej Wsi koło Grójca (z końca XVIII w.; ryc. 155). Odsłonięto z podłogi i malowideł klejowych, sprzed 50 lat, freski w kościele w Kłoczewie z połowy XVIII w. W kościele w Czerniechowie



Ryc. 156. Kłoczew, pow. garwoliński — kościół par. Fragment odkrytego fresku z poł. XVIII w.

w i ń s k u zabezpieczono częściowo malowidła ściennie w apsydzie (XIII—XVI w.) i odsłonięto malowidła romańskie i fragmenty gotyckie (XIII—XV w.) w kaplicy pd.-wsch. (r. 1951).

W latach 1946—51 zakonserwowano obrazy sztalugowe z kośc. parafialnego w Zakrocymiu (XVII w.), z Węgrowa (XVII i XVIII w. — ryc. 151, 152) m. in. dwa obrazy ołtarzowe Sz. Czechowicza i Siennicy (XVIII w.), z Marek k. Warszawy (XVIII w.), z Grodziska Maz. (XVIII w.), Płocka (XVII w.), z Góry Kalwarii (XVIII w.) — portret marsz. Bielińskiego (ryc. 149, 150), z Brochowa (XVI—XVIII w.), Pomiechowa (XVIII w.), Sarbiewa (XVII w.).

Do ciekawszych prac konserwatorsko-rzeźbiarskich należało uzupełnienie zabytkowych rzeźb tarasu parku w Wilanowie oraz sprowadzonych z Brzezia na Śląsku (XVIII w.), następnie konserwacja kominików w Rybieniu, Jordanowicach, Chrzęsnem a zwłaszcza w Małej Wsi (XVIII w.). Przeprowadzono konserwację rzeźb z C z e r s k a (XVI w.), Węgrowa (XVI), Płocka (XVI w.), Zakrocymia (XVIII w.). W trakcie prac są rzeźby ze Szreńska (XVI w.), Góry Kalwarii (XVI w.), Sierpca (XVI w.). W gotyckim (z XV w.) kościele w Steżycy przeprowadzono rekon-

strukcję i konserwację portali elewacji frontowej (ryc. 134) oraz z „babińca“ (z wapniaka kazimierzowskiego), stanowiących dzieło dużej klasy rzeźbiarskiej (XVI w.), należącej do kręgu rzeźby małopolskiej. Prace wczesniejsze były wykonane w Pracowniach Konserwatorskich dawnego G. U. K., a ostatnie w Pracowniach Konserwacji Zabytków.

M. Sz.

ZABYTKI GINĄCE

W dziale tym publikować będziemy artykuły i wzmianki o zabytkach ginących. Jedne z nich giną wskutek nieszczęśliwych okoliczności, pożarów, powodzi itp., inne — wskutek wymagań planowania urbanistycznego lub przemysłowego. Pamięć o ich wartości artystycznej lub historycznej powinna być zachowana.

Redakcja

WSPOMNIENIE O ZABYTKU ARCHITEKTURY DREWNIANEJ Z POCZĄTKU XVI WIEKU

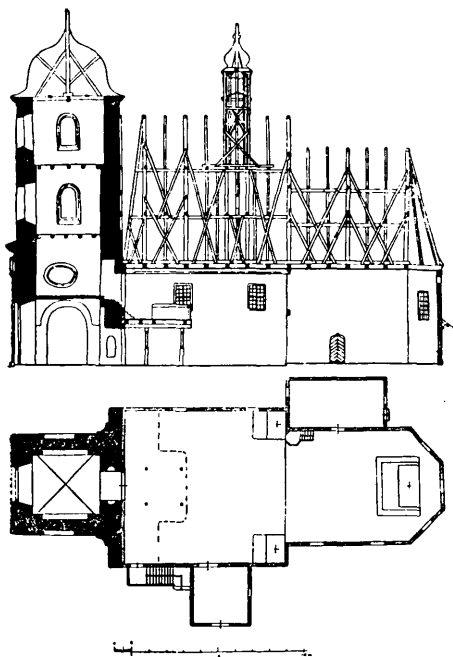
15 lipca 1949 r. spłonął od pioruna kościółek drewniany w Chechle w powiecie gliwickim, woj. śląskie (ryc. 158).

Wartość zabytkowa obiektu nie pozwala przemilczeć faktu jego bezpowrotnej utraty i zmusza do wyrażenia ostrzeżeń przed możliwością dalszych ubytków. Zagrożenie pożarem drugiego podobnego zabytku budownictwa ludowego w Boguszycach (pow. Rawa Mazowiecka) zwiększyć powinno czujność zarówno władz konserwatorskich jak i czynnika społecznego.

Choć utracony obiekt był kilkakrotnie omawiany¹ — szczególnie w pracach niemieckich — nie od rzeczy będzie za przykładem Jerzego Dobrzyckiego i Tadeusza Dobrowolskiego wspomnieć o nim raz jeszcze w literaturze polskiej.

Omawiany budynek był orientowany i składał się w rzucie poziomym z dwu prawie kwadratowych izb, z których większa stanowiła nawę, mniejsza zaś prezbiterium, zakończone od wschodu trójbocznym zamknięciem. Od strony południowej dobudowano z czasem przedsionek, a od strony północnej — u styku nawy i prezbiterium — zakrystię. Wejście na chór muzyczny prowadziło z zewnątrz kościoła (ryc. 157).

¹ Dobrowolski T., Sztuka na Śląsku. Katowice—Wrocław 1948 s. 209, 242. Dobrzycki J., Kościoły drewniane na Górnym Śląsku. Kraków 1926 s. 31—2. Kloss E., Rode H., Stepf W., Eberle H., Die Bau und Kunstdenkmäler des Kreises Tost-Gleiwitz. Breslau 1943 s. 211.



Ryc. 157. Chechło — kościół par.
Rzut i przekrój podłużny.