

Fr. Kruk

Województwo rzeszowskie

Ochrona Zabytków 6/4 (23), 240-244

1953

Artykuł został zdigitalizowany i opracowany do udostępnienia w internecie przez **Muzeum Historii Polski** w ramach prac podejmowanych na rzecz zapewnienia otwartego, powszechnego i trwałego dostępu do polskiego dorobku naukowego i kulturalnego. Artykuł jest umieszczony w kolekcji cyfrowej bazhum.muzhp.pl, gromadzącej zawartość polskich czasopism humanistycznych i społecznych.

Tekst jest udostępniony do wykorzystania w ramach dozwolonego użytku.

KRONIKA

PRACE KONSERWATORSKIE

WOJEWÓDZTWO RZESZOWSKIE

I. Zagadnienia urbanistyczne.

Biecz. W związku z opracowywaniem projektu odbudowy ratusza oraz planu uporządkowania zabudowy rynku przystąpiono do opracowania projektu planu zagospodarowania przestrzennego m. Biecza. Wyłoniła się przy tym konieczność zaprojektowania nowej drogi tranzytowej, która by omijała stare miasto. Wysunięte zostały dwie koncepcje: 1. na północ od miasta przez tereny pagórkowate, co pociągałoby za sobą konieczność wykonania wiaduktów oraz wielkich robót niwelacyjnych, 2. na południe u stóp wzgórza, na którym znajduje się miasto, co jednak wymaga przesunięcia linii kolejowej Jasło — Stróże. Sprawa ta jest nadal przedmiotem studiów.

Projekt opracowany jest przez Pracownię Konserwacji Zabytków — Zakład w Warszawie, łącznie z projektem konserwatorskim rekonstrukcji murów obronnych.



Ryc. 292. Biecz, pow. gorlicki — widok ogólny.

Ryc. 293. Biecz, pow. gorlicki — widok z wieży ratuszowej na kolegiatę.



Jarosław. Dzielnica staromiejska tworząca wielkie skupisko domów późnorenesansowych o bardzo ciekawym układzie jest zagrożona ruiną. Powodem tego są podziemne chodniki, wydrążone w XVI i XVII w. w lessie, który tworzy tutaj pokład o głęb. ok. 35 m. Poza tym w czasie ostatniej wojny wyburzono wielką ilość oficyn i przybudówek bez zabezpieczenia terenu, co spowodowało, że wody opadowe przedostały się do piwnic i podmyły fundamenty. Na skutek starań miejskich czynników Ministerstwo Gospodarki Komunalnej przyznało kredyty na inwentaryzację dzielnicy staromiejskiej. Pracę tę wykonuje Zakład Architektury Polskiej Politechniki Warszawskiej; zinwentaryzowano 17 budynków oraz przystąpiono do wykonania planu całej dzielnicy. Dalsze prace przewidziane są na r. 1954. Na podstawie inwentaryzacji oraz opisu technicznego będzie można przystąpić do opracowania planu zabezpieczenia całego miasta.

Dla Jasła, Rzeszowa i Przemyśla opracowuje się projekt zagospodarowania przestrzennego, z których plan Rzeszowa jest ukończony, pozostałe są w trakcie studiów.

Przemyśl — rekonstrukcja podcieni w Rynku. Pierwszą fazą robót objęto budynek Rynek 14—19. Wyburzono ściany działowe, wyrównano poziom przez częściowe obniżenie lub nadsypanie ciągu podcieniowego, wzmocniono mury piwniczne. Dalsze roboty wstrzymano z powodu konieczności obserwacji murów.

Na terenie woj. rzeszowskiego w ostatnich czasach zaistniał szkodliwy, z punktu widzenia urbanistycznego, fakt likwidowania rynków jako placów targowych i urządzania na nich skwerów i kwietników.

II. Zamki, pałace, dwory, kamienice.

Szymbark — renesansowy dwór obronny. Obiekt ten niezamieszkały od początku XIX w. jest poddany konserwacji od 1949 r. W latach 1951/3 zabezpieczono wzgórze, na którym stoi dwór, od podmywania przez rzekę Ropę za pomocą muru oporowego długości około 230 m. Następnie wzmocniono podłoże przez wykonanie 19-u zastrzyków cementowych, wkładając w otwory szyny kolejowe, przez co wytworzona została konstrukcja palowa. Głowice pali zostały połączone wieńcem żelbetowym spinającym fundamenty. W trakcie tych robót spięto cały budynek kotwa-

mi zewnętrznymi, obecnie zakłada się kotwy stałe oraz stropy „Kleina“. Dwór po zabezpieczeniu i doprowadzeniu do stanu surowego zostanie przejęty przez P.T.T.K. na punkt turystyczny.

Narol—pałac z 1786 r. wybudowany na planie podkowy, zniszczony w 1946 r. w czasie działalności ukraińsko-faszystowskich band dywersyjnych jest odbudowywany od r. 1951. W ciągu 2-ech lat odgruzowano budynek, przemurowano spękane i nadwyrężone ściany, założono na koronie murów wieniec żelbetowy, pokryto dachami pawilon główny i jeden boczny.

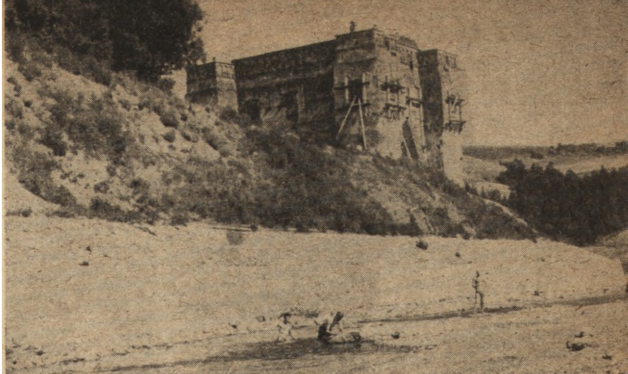
Krasiczyn — zamek. Obiekt ten, przejęty przez Wojew. Zw. Gmin. Spół. „Samopomoc Chłopska“ w Rzeszowie na Ośrodek Szkolenia Kadr Spółdzielczych jest odbudowywany od r. 1951. Wykonano w tym czasie w skrzydle zachodnim stropy „Ackermanna“, założono nową instalację elektryczną i wodno-kanalizacyjną oraz odnowiono wnętrze skrzydła północnego. Z kredytów M. K. i S. pokryto kaplicę nowym dachem gontowym.

Sanok — zamek. Zrekonstruowano na podstawie zachowanych fragmentów dwa okna renesansowe oraz wzmocniono wzgórze, na którym stoi zamek przez zabetonowanie wyrw.

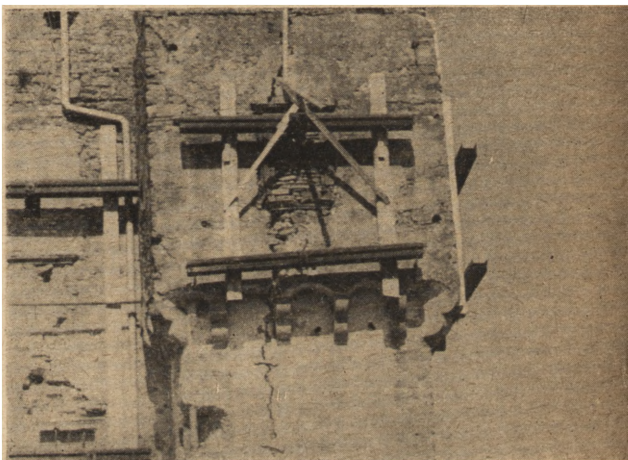
Biecz — ratusz. W ramach projektu rozbudowy ratusza i adaptacji do potrzeb Prezydium M.R.N. wybudowano w stanie surowym klatkę schodową po rozebraniu dobudówki austriackiej pochodzącej z pocz. XIX w. W latach 1950—53 wykonano nowy hełm na wieży ratuszowej. Poprzedni, pochodzący z 1709 r. spłonął w 1904 r. i odbudowany został na podstawie posiadanych fotografii. Hełm wysokości 13 m. został pokryty podwójnie gontem impregnowanym, z wyjątkiem daszku nad latarnią, który pokryto blachą miedzianą. Całość ma znaczną wysokość, sama bowiem wieża ma wys. 40 m. Dalsza odbudowa ratusza będzie prowadzona z kredytów Prezydium Rady Ministrów — Zespół II wg projektu opracowywanego przez Pracownię Konserwacji Zabytków w Warszawie.

Biecz — Baszta Katowska. Praca nad konserwacją tej baszty — patrz wzmianka na str. 244.

Jarosław — dom podcieniowy Rynek 15. Jedyne zachowany budynek o typowej dla Jarosławia zabudowie, posiadający podcienia i „wiatę“ (wewnętrzny dziedziniec). W latach 1951—53 wzmocniono fundamenty przez wybudowanie łąków na ławach żelbetowych, przemurowano ściany wewnętrzne i sklepienia, obniżono ścianę ogniową o około 6-iu metrów, przez co odsłonięto utopioną w dachach latarnię nad „wiatą“. Obecnie budynek przejęty



Ryc. 294. Szymbark, pow. gorlicki — dwór obronny. Widok od strony rzeki Ropy. Stan z r. 1951.



Ryc. 295. Szymbark, pow. gorlicki — fragment baszty w czasie prac konserwatorskich w 1951 r.

Ryc. 296. Krasiczyn, pow. przemyski — zamek. Stan z 1943 r.





Ryc. 297. Biecz, pow. gorlicki — wieża ratuszowa przed konserwacją.

Ryc. 298. Biecz, pow. gorlicki — wieża ratuszowa po konserwacji w l. 1950—53.



przez Przedsiębiorstwo Skupu Surowców Włókienniczych jest nadal odbudowywany z kredytów własnych użytkownika.

Celem zestrojenia fasad odbudowywanych domów w podcieniowych Rynek 13, 14 i 15 z całością Rynku opracowano projekt odbudowy całego Rynku opierając się na ikonografii przedstawiającej rynek po ostatniej przebudowie tj. z początkiem XIX wieku, kiedy zburzono podcienia pozostawiając je jedynie przy 4-ch budynkach.

Jarosław — dom Orsettich. Dotychczas dokonano jedynie odgruzowania piwnic, niwelację dziedzińca, instalację elektryczną w parterze i w piwnicach oraz instalację wodno-kanalizacyjną w całym budynku.

Gorlice — dom ul. Wąska 11. Parterowy budynek składający się z sieni oraz 2 izb pokrytych sklepieniami klasztorowymi z lunetami, zdewastowany w czasie wojny został odnowiony przez odmalowanie wnętrza, wybudowanie pieców oraz założenie nowej stolarki. Obecnie mieści się tam P.T.T.K.

Gorlice — kamienica empirowa, pl. Armii Czerwonej nr 6. W ramach przeprowadzonego z kredytów konserwatorskich remontu kapitalnego odnowiono fasadę od strony Rynku przywracając dawny wygląd na podstawie fotografii sprzed 1914 r.

III. Budownictwo sakralne.

Biecz — kolegiata. W ostatnim czasie ukazały się ponowne pęknięcia pionowe fasady zachodniej. Jak z tego wynika proces zachodzący w fundamentach, a który kilkadziesiąt lat temu usiłowano zahamować, jest nadal w toku. Wobec tego przedsięwzięto badania gruntu i fundamentów celem ustalenia przyczyn i powzięcia skutecznych środków zaradczych. Prace badawcze jeszcze nie ukończone.

Rzeszów — duża synagoga pochodząca z 1685 roku, jeden z nielicznych zabytków w mieście, została w r. 1944 przez cofających się okupantów spalona; uległ wtedy zniszczeniu wspaniały ołtarz (szafa na rudały) arcydzieło sztuki kamieniarskiej z XVII wieku. Ponieważ brak kredytów na odbudowę powodował pogorszenie się stanu budynku z roku na rok, Miejska Rada Narodowa wysunęła projekt zburzenia synagogi, jednakże zdołano obiekt ten wprowadzić do Planu Inwestycyjnego przewidując odbudowę i adaptację na salę odczytowo-wystawową, której brak w Rzeszowie daje się dotkliwie odczuwać. Dotychczas wykonano odgruzowanie całego budynku oraz wykonano wewnętrzne rusztowania. Niestety Przedsiębiorstwo Budowlane (Z.B.M.) uchylało się od podjęcia

robót, a nawet wskazanie przez konserwatora podwykonawstwa nie ruszyło tej sprawy z miejsca.

Rzeszów — mała synagoga. Wobec późnego dostarczenia dokumentacji technicznej, roboty rozpoczęto dopiero w październiku 1953 r. W tym czasie rozebrano do parteru, pochodzącą z 1903 r., dobudówkę od strony zachodniej, podbito fundamenty pod dobudówkę od strony południowej, uzyskując przez to pomieszczenie dla kotłowni i urządzeń sanitarnych. Dalsze prace w toku; obiekt przewidziany na siedzibę Zarządu Okręgowego P.T.T.K.

IV. Budownictwo drewniane

Ze względu na trudności w wykonawstwie objęto akcją jedynie budynek podcieniowy w Kołaczycach. Wzmocniono ściany w budynku oraz ustawiono nową więźbę dachową. Poza tym wykonano inwentaryzację jednego dworu, sześciu cerkwi i ośmiu kościółków.

V. Zabytki ruchome.

Odrestaurowano następujące zabytki malarstwa ściennego i stalugowego: Krosno — kościół parafialny. Obrazy: a) Kazimierz Jagiellończyk, b) Zabójstwo św. Stanisława Szczepanowskiego, c) Niewiasta jadąca na smoku do piekła, d) Wniebowzięcie, e) M. B. Mansjonarska, f) św. Jerzy, g) Memento mori (szlachta uczująca).

Szalowa — kościół par. — drewniany. Konserwacja polichromii i ołtarzy — odnowienie całego kościoła.

Połomia — tryptyk gotycki z końca XV w.; roboty w toku.

Binarowa — kościół par. Odnowienie polichromii prezbiterium.

Dubiecko — konserwacja obrazu Mirysa przedstawiającego rodzinę Ign. Krasickiego. Po odnowieniu obraz przekazano z d. kościoła do Muzeum Diecezjalnego.

Trzciana, pow. rzeszowski — ołtarze renesansowe. W neogotyckim kościele paraf. znajdują się dwa renesansowe ołtarze z I połowy XVII w., pochodzące z innych kościołów, prawdopodobnie zakupione przez parafię w czasie kasaty józefińskiej. Z kredytów parafii odnowiono ołtarz św. Anny Samotrzeciej. W czasie robót odkryto predellę, przedstawiającą scenę Narodzin P. Marii. Obraz ten wzbudza zainteresowanie z tego powodu, że znajdują się na nim herby Uniwersytetu Jagiellońskiego, co wskazuje, że fundatorem jego był któryś z profesorów Wszechnicy Krakowskiej.

Biecz — Kolegiata. Przeprowadzono konserwację stali renesansowych pod chórem muzycznym oraz barokowych w prezbiterium. Poza tym wykonano gazo-



Ryc. 299. Narol, pow. lubaczowski — elewacja frontowa pałacu po odbudowie więźby dachowej. Stan z r. 1952.

Ryc. 300. Sanok — fragment zamku ze zrekonstruowanymi oknami renesansowymi.





Ryc. 301. Jarosław — kamienica Rynek 15 w czasie robót konserwatorskich w 1952 r.

wanie całego kościoła oraz odczyszczono ołtarz główny.

R z e s z ó w — zegar z 1704 r. na wieżę gimnazjalnej, jedyny na terenie Województwa okaz sztuki kowalskiej, zepsuty od 40 lat został uruchomiony, jedynie brak dzwonów do sygnałów dźwiękowych.



Ryc. 302. Biecz, pow. gorlicki — wieża Katowska. Stan z 1951 r.

Ryc. 303. Biecz, pow. gorlicki — wieża Katowska. Spód wieży w czasie remontu w 1951 r.



VI. Prace wykopaliskowe.

Archeologiczne prace ratownicze na grodzisku w Wietrznie-Bóbrce, pow. Krosno prowadzono w latach 1951—53. W wyniku badań odkryto cztery niepełne pierścienie wałów okalających naturalne wzniesienie, na którym ulokowane jest grodzisko. Wały charakteryzowały się konstrukcjami drewniano-ziemnymi, podstawowym materiałem był lupek menilitowy. Wewnątrz grodziska na majdanie stwierdzono warstwę wczesnośredniowieczną (XI—XII w.) zawierającą materiał ceramiczny, narzędzia i wyroby metalowe.

Fr. Kruk.

PRACE KONSERWATORSKIE PRZY WIEŻY KATOWSKIEJ W BIECZU.

Baszta katowska położona na zachodnim krańcu miasta tuż przy drodze, wiodącej do Gorlic, należała prawdopodobnie do systemu obronnego przy d. bramie miejskiej. Przy niej, od północy dostawiony jest 16-towieczny budynek t. zw. katowni, o 2-ch kondygnacjach, z parterem sklepionym. Od zachodu prowadzi do głębi budynku brama sklepią obniżająca się do poziomu piwnic. Obecna droga przeprowadzona jest na wysokim do 1,50 m nasypie. Wody opadowe z drogi i najbliższej okolicy spływały ku pobliskiej skarpcie, częściowo przenikając w głąb i powodując splukanie wierzchnich warstw gleby na skarpcie, b. spadzistej i zaczynającej się około 1 m od baszty.

Mury okrągłej baszty wzniesione są z piaskowca miejscowego lupanego w płaskie, nieregularne bryły, łączone zaprawą wapienną. Kształt baszty jest beczkowaty, ściany mają niewiele otworów okiennych. Dostęp do baszty istniał przez 3 wejścia: jedno od zachodu, umieszczone tuż przy dawnym murze miejskim, z którego zachowały się fundamenty, prowadziło do najniższej kondygnacji. Do tego poziomu można dojść jeszcze przez furtę, umieszczoną od północy tuż przy ścianie d. katowni. Trzecie drzwi wreszcie, wiodące na drugą kondygnację dostępne są z zewnątrz schodami, umieszczonymi w grubości muru zachodniej ściany katowni, wiodącymi spod sklepionego wjazdu do piwnic katowni.

Prawdopodobnie już w końcu XVIII w. wieża katowska przeznaczona została na cele gospodarcze. Długotrwałe zaniedbanie oraz za mały występ okapu dachu prowizorycznego spowodowały, iż woda opadowa wypłukiwała zaprawę a zamarzając zimą spowodowała rozwarstwienie ścian w połowie wysokości na głębokość do 1/3 grubości ściany. Stropy wewnętrzne, obciążo-