

Ignacy Tłoczek

Zabytki architektury ludowej

Ochrona Zabytków 8/2 (29), 77-88

1955

Artykuł został zdigitalizowany i opracowany do udostępnienia w internecie przez Muzeum Historii Polski w ramach prac podejmowanych na rzecz zapewnienia otwartego, powszechnego i trwałego dostępu do polskiego dorobku naukowego i kulturalnego. Artykuł jest umieszczony w kolekcji cyfrowej bazhum.muzhp.pl, gromadzącej zawartość polskich czasopism humanistycznych i społecznych.

Tekst jest udostępniony do wykorzystania w ramach dozwolonego użytku.



Ryc. 67. Wola Mystkowska, pow. Wyszków — jednolita zabudowa wsi kurpiowskiej na terenie Puszczy Białej.

ZABYTKI ARCHITEKTURY LUDOWEJ

IGNACY TŁOCZEK

W rzędzie historycznych obiektów architektury, zachowanych na ziemiach polskich, poważną pozycję zajmują obiekty wzniesione przy bezpośrednim udziale polskiego ludu, jako wyraz jego artystycznej kultury i osiągnięć techniki, samorodnej, bądź znajdującej się w kręgu wpływów cechowego, miejscowego rzemiosła. Są to mianowicie wiejskie i małomiasteczkowe budowle wykonane z nietrwałych materiałów miejscowego pochodzenia, chłopskie, dworskie i sakralne. Rola ich w całokształcie spraw, określanym mianem kulturalnej spuścizny, jest o tyle ważna, że reprezentują one sobą pierwiastkowe wartości, mogące stanowić punkt wyjścia do badań innych dzieł architektury, a jako świadectwo stanu techniki budowlanej, upodobań artystycznych i poziomu kultury ludu są dokumentem historycznym pierwszorzędnej wagi.

Znalezienie właściwej formy roztoczenia opieki nad zabytkowymi obiektami architektury ludowej wiąże się ściśle ze specyficznymi cechami tej architektury, którymi są:

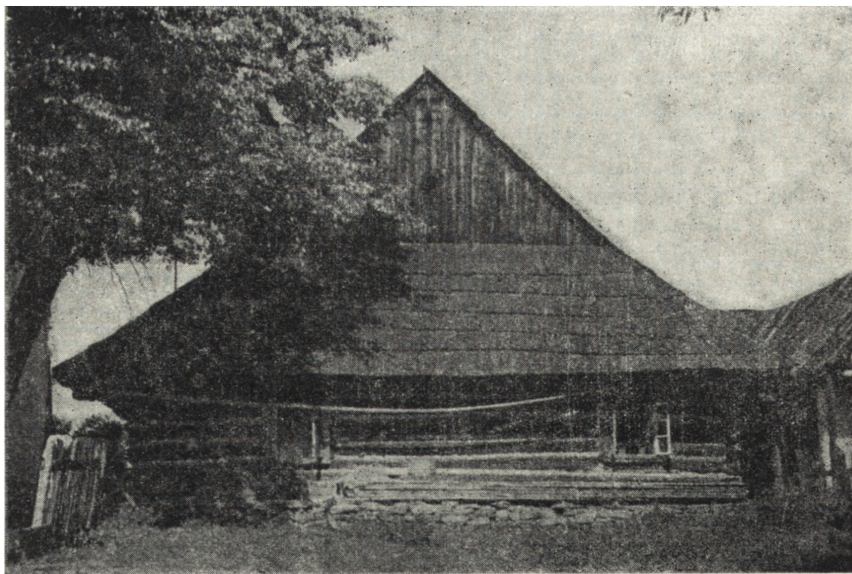
- a) znaczna liczba i terytorialne rozproszenie obiektów,
- b) nietrwałość materiałów użytych do budowy, przyspieszająca proces technicznego zużycia budynków,
- c) trudność adaptacji wobec małej przydatności użytkowej tych obiektów w stosunku do zmienionych potrzeb gospodarczych i do podnoszących się wymagań kulturalnych ludności.

Uwzględniając wymienione specyficzne cechy zabytkowych obiektów architektury ludowej, łatwo zrozumieć przyczyny bądź szybko postępującego, naturalnego niszczenia, bądź rozbiórek najstarszych zwłaszcza budynków, najmniej licznych w całej masie zabytkowych obiektów, a przez to najcenniejszych. Terytorialne rozproszenie i znaczna liczba budynków chłopskich nastęrczają

trudność rozeznania sytuacji, nie mówiąc o jej opanowaniu. Dodatkowa trudność wynika nadto z ograniczeń w dystrybucji podstawowego budulca, jakim jest drewno. Nie zawsze przy tym dadzą się pogodzić starania, zmierzające do przedłużenia żywotności technicznej obiektów, z wymaganiami stojącymi w związku z socjalistyczną przebudową gospodarstw rolnych. Należy przy tym zaznaczyć, że wzmagające się tempo przebudowy struktury agrarnej spowoduje, iż wycofywanie zabytkowych obiektów z ich dotychczasowej roli użytkowej a co za tym idzie i ich zagłada stanie się zjawiskiem masowym.

Zachowane zabytkowe obiekty architektury ludowej rozmieszczone są na terenie kraju nierównomiernie, występując w większych skupieniach w tych regionach, w których najdłużej przetrwały tradycje rodzimej sztuki ciesielskiej, gdzie nie było trudno o drewno i gdzie wreszcie przebudowa struktury rolnej dokonana po uwłaszczeniu i w okresie międzywojennym, nie pociągnęła za sobą konieczności usuwania starych budynków. Regionami takimi, w których występują tradycyjne obiekty architektury ludowej w większych skupieniach na wsiach, są głównie Kurpie, Podlasie, Łemkowszczyzna, Podhale, Orawa, Żywiecczyzna, Kaszuby i Łowickie. Obiekty zachowane w tych regionach można usystematyzować w wyodrębnione grupy, posiadające wybitnie oryginalne cechy zawarte zarówno w rozwiązaniu rzutu poziomego, jak i w konstrukcji i architektonicznej formie. W pozostałych regionach natomiast zachowała się stosunkowo niewielka ilość zabytkowych budynków wiejskich i to raczej w pojedynczych odosobnionych egzemplarzach. Najuboższą w tym względzie jest Wielkopolska. Poza tym zachowała się niewielka grupa miasteczek, których rynki lub ulice zabudowane są jednolicie typowymi budynkami, w całości lub znacznej części drewnianymi, jak np. Rakoniewice¹ i Władysławów w Wielkopolsce, Lanckorona, Ciężkowice w woj. krakowskim i inne.

¹ Por. „Ochrona Zabytków“, nr 2/54, s. 113.



Ryc. 68. Milówka, pow. Żywiec — charakterystyczny typ chałupy żywieckiej. Stan z roku 1952.



Ryc. 69. Jabłonka, pow. N. Targ — chałupa orawska z wyżką. Stan z r. 1953.

Stosunek władz konserwatorskich do obiektów architektury ludowej będzie więc w poszczególnych regionach różny i różne metody ich zabezpieczenia. W regionach, w których tego rodzaju obiekty występują w postaci większych skupień, zajdzie potrzeba dokonania selekcji i wyboru obiektów najbardziej typowych dla danego regionu. Szczupłość środków stojących do dyspozycji wskazywałaby na potrzebę skupienia uwagi na jednej wsi, co sprawi, że i efekt pracy konserwatorskiej będzie widoczny i stanie się tym sposobem bodźcem, wywołującym współdziałanie akcji społecznej. Przykładowo możnaby wskazać na następujące wsie: Durlasy na Kurpiach, Urzędów w Lubelskiem, Sułaszowa w Krakowskiem. Poza tym w grę wchodziłyby oczywiście miasteczka. Byłoby przy tym pożądané, aby wybrane wsie leżały w pobliżu uczęszczanych szlaków turystycznych, lub odwrotnie — wskazane byłoby przy trasowaniu szlaków turystycznych wybierać drogi atrakcyjne przez fakt skupienia cenniejszych obiektów architektury ludowej.

Inaczej rzecz będzie się miała w regionach, w których ocalała stosunkowo niewielka ilość obiektów zabytkowych. Decydować tutaj będzie raczej względna wartość obiektu, a przede wszystkim jego znaczenie w regionie, bądź jako typu, bądź jako rzadkiego reliktu, ważnego ze stanowiska naukowych badań. Do takich rzadkich okazów należeć będzie przykładowo biorąc, zagroda tworząca zamknięty czworobok budynków, występująca sporadycznie w kilku regionach¹, dalej — chałupa podcieniowa powtarzająca się w Wielkopolsce, na Kaszubach i na Kujawach, chałupa z konstrukcją przysłupową ścian znana na Dolnym Śląsku, w Rzeszowskiem i w Łódzkim, chałupa kurna, stodoła wieloboczna itd. O ważności decydować może nie tylko całokształt cech właściwych dla danego typu, ale i pewne rzadkie cechy konstrukcyjne lub dekoracyjne, jak np. konstrukcja dachu w chałupie żywieckiej w Ujsołach, lub zastosowana

¹ Hyża pow. Zamość, Czernięcin pow. Krasnystaw.



Ryc. 70. Łopuszna, pow. Nowy Targ — dawny dwór Tetmajerów.

belka nadokienna w chałupie kurpiowskiej we wsi Zdunek, konstrukcja sochowa, jeżeli dałaby się jeszcze stwierdzić w niektórych stodołach, konstrukcje ślegowe¹ itp.

Nietrwałość materiałów budowlanych pociąga za sobą pogarszanie wartości użytkowej obiektu w miarę upływu czasu, niezależnie od utraty jego użytkowej roli następującej w ślad za wzrostem wymagań kulturalnych ludności lub w wyniku dokonywanych przemian w strukturze agrarnej na wsi. W tym stanie rzeczy odpada z argumentacji ważny zwykle wzgląd na podniesienie wartości użytkowej obiektu, spodziewane w wyniku dokonanych zabiegów konserwatorskich. W warunkach wiejskich nie zawsze możliwa jest zmiana roli użytkowej obiektów wobec trudności znalezienia nowego użytkownika lub przystosowania budynku do nowej roli. Skupiony stan zabudowy ulic stodołnych i łatwopalny materiał użyty do budowy i zgromadzony w stodołach — nie sprzyja wykorzystaniu tych kompleksów budowlanych zgodnie z ich przeznaczeniem.

Interesujący zespół tworzą spichlerzyki w Maniowach, oparte o stok góry, niszczące wobec utraty pierwotnej roli użytkowej.

Przy wyborze obiektów, przewidzianych do konserwacji w pierwszej kolejności, wystąpi jako przyczyna bądź zły stan techniczny obiektu, najczęściej uwarunkowany przez jego wiek, czy też opuszczenie idące zazwyczaj w parze z technicznym zużyciem lub użytkową nieprzydatnością, bądź wreszcie konieczność adaptacji obiektu do nowych użytkowych wymagań. Nadmienić przy tym należy, że starsze obiekty drewniane zazwyczaj są trwalsze od nowszych z tej przyczyny, że w nowych czasach uzyskanie dobrego budulca było zwykle trudne. Fakt ten daje się zaobserwować na terenach zarówno bogatych w drew-

¹ Powróźnik i Milik — p. Nowy Sącz — spichrz (sypaniec).



Ryc. 71. Granowo, pow. Chojnice — podcieniowa chałupa kaszubska z bogato dekorowanym szczytem. Stan z r. 1949.

no jak i ubogich. Poza tym zwykle budynki dworskie, a zwłaszcza spichrze i budynki sakralne, mają budulec z reguły lepszy niż budynki chłopskie. We wsi Lipce Reymontowskie istnieje stodoła wieloboczna, pochodząca z połowy ubiegłego stulecia, założona na podwalinach z rozebranego, znacznie od niej starszego kościoła. Podwaliny, pomimo niekorzystnych warunków, zachowują po dziś dzień twardość właściwą dla odziomkowego, mocno żywicznego drewna, natomiast ściany murszeją. Stodoła ta, prócz specyficznych, opisanych wyżej cech, zasługuje na uwagę przez swą interesującą bryłę dachu.

Kierując się kryteriami wieku, należy zabezpieczyć przede wszystkim najstarsze obiekty budownictwa chłopskiego. Na zasadzie posiadanych informacji do rzędu najstarszych chałup należy zaliczyć następujące:

Czarńcin, pow. Krasnystaw, tzw. dworek Szymonowicza z r. 1607.

Monety, pow. Pisz, z r. około 1630.

Złockie, pow. N. Sącz, z r. 1697.

Biała Woda pod Szczawnicą, z połowy XVII w.

Swarzewo, pow. morski, z lat 1720—1790.

Ujsoly, pow. Żywiec, z r. 1794.

Pułkowo, pow. Wąbrzeźno, z r. 1797 (podcieniowa).

Barania, pow. Żywiec, z r. 1798.

Więclawice, pow. Lipno, z końca XVIII w. (podcieniowa).

Karnkowo, pow. Lipno, z XVIII w.



hyc. 72. nowy Targ — dom mieszkalny z ganeczkiem osłaniającym wejście. Stan z r. 1953.

Nie wiadomo oczywiście, czy wymienione obiekty jeszcze istnieją. Wypadałoby to sprawdzić i zwrócić na nie szczególną uwagę. Pomiary ich z wyjątkiem chałupy z Monet znajdują się w zbiorach Katedry Architektury Polskiej Politechniki Warsz. Byłoby pożądane stwierdzić istnienie innych najstarszych chałup, zwłaszcza pochodzących z XVII w. Obiekty tego rodzaju winny wejść do planu zabezpieczenia poza wszelką kolejnością.

Kryteria wieku nie są oczywiście najważniejszą podstawą wyboru obiektu do zabezpieczenia. Decydującym momentem będą zawsze cechy architektoniczne, wyrażone w rozwiązaniu rzutu poziomego, konstrukcji i zdobnictwa. Do rzędu zanikających osobliwości należy zaliczyć konstrukcje przysłupowe (Budziwój, pow. Rzeszów), chałupy podcieniowe, zwłaszcza typ kujawski i wielkopolski (jeżeli w Wielkopolsce jeszcze istnieje) i chałupy z nadwieszonym okapem (Winne Wypychy, pow. Bielsko-Podlaski i Zawodzie pod Kaliszem) i inne, będące świadectwem wysokiego poziomu sztuki ciesielskiej. Do arcydzieł tej sztuki zaliczyć należy spichlerz w Łodziskach pow. Ostrołęka, pobudowany wprawdzie w r. 1924, będący świadectwem nieprzerwanej ciągłości artystycznego rzemiosła i wysokiego poziomu wymagań kulturalnych ludności.

Zobrazowany specyficzny stan zabytków architektury ludowej i wymagania stawiane przez rozwój stosunków gospodarczo-społecznych na wsi nakładają na organa władz konserwatorskich obowiązek przyjęcia takich metod pracy, któreby gwarantowały osiągnięcie jak największej sumy trwałych i widocznych efektów. Uwzględniając obecny stan środków jakimi dysponują władze konserwatorskie możnaby zalecić najpierw dokonanie rejestracji zabytków, a następnie rozpoczęcie planowej akcji zabezpieczenia i rekonstrukcji.

Przy dokonywaniu rejestracji zabytkowych obiektów architektury ludowej przyjąć należy systematykę według ich charakteru użytkowego, wieku i stanu technicznego.



Ryc. 73. Zakliczyn, pow. Bochnia — dom mieszkalny o konstrukcji przysłupowej. Stan z r. 1950.

Ze względu na charakter użytkowy obiekty architektury ludowej dają się usystematyzować następująco:

- a) zagrody chłopskie z całością zabudowań i urządzeń, jako to: chałupa, spichlerz, stodoła, budynki inwentarskie, ogrodzenie, zadrzewienie,



Ryc. 74. Grzawa, pow. Pszczyna -- ośmioboczna stodoła śląska.



Ryc. 75. Łodziska, pow. Ostrołęka — spichlerzyk w zagrodzie kurpiowskiej z 1924.

- b) szałas pasterskie,
- c) budynki przemysłowe: wiatraki, kuźnie, kuźnice, olejarnie, tartaki, folusze, młyny wodne, wędzarnie, smolarnie, cegielnie itp.,
- d) zajazdy i karczmy,
- e) drewniane domy małomiasteczkowe,
- f) drewniane dworki wraz z kompleksem zabudowań,
- g) obiekty religijnego kultu,

Przy określaniu wieku oprócz należy się bądź o bezsporne dowody, jakimi są daty umieszczone na budynkach, bądź o źródła pisane, bądź wreszcie o cechy konstrukcyjne i architektoniczne, właściwe dla pewnego historycznego okresu w danym regionie.

Określenie stanu technicznego budynków uwzględniać winno obiekty:

- a) wymagające natychmiastowego zabezpieczenia i rekonstrukcji,
- b) przewidziane do zabezpieczenia lub rekonstrukcji w latach następnych,
- c) przewidziane do inwentaryzacji.

Przy układaniu planu inwentaryzacji należy uwzględnić dokonaną już inwentaryzację przez zakłady uczelniane lub placówki naukowo-badawcze. Przy podejmowaniu akcji rejestracyjnej następczą będą pewną trudność metodologiczną kryteria, służące do oceny cech niezbędnych do uznania obiektu za zabytek.



Ryc. 76. Głogoczów, pow. Myślenice — dworski lamus z XVIII w. Stan z r. 1951.

W odniesieniu do specyfiki architektury ludowej zalecałoby się przyjąć kryteria następujące:

- a) data lub okres budowy,
- b) przeznaczenie użytkowe obiektu, jako wyraz panujących w danym okresie stosunków wytwórczych widoczne w rozwiązaniu rzutu poziomego.



Ryc. 77. Podwilk, pow. N. Targ — zajazd drewniany. Stan z r. 1953, przed przeniesieniem do Zubrzycy Górnej.

- c) rodzaj zastosowanych rozwiązań konstrukcyjnych i urządzeń technicznych, jako wyraz stanu sił wytwórczych danego okresu.
- d) forma architektoniczna i jej historyczne oraz regionalne uwarunkowanie,
- e) związek z działką i osiedlem,
- f) liczebność typów,
- g) stan techniczny budynku, rozstrzygający o dalszych jego losach.

Kwalifikowanie obiektów architektury ludowej do rzędu zabytków powinno odbywać się przy udziale placówek naukowych etnograficznych.

Materiały tą drogą zebrane posłużą do ustalenia typologii określającej: 1-o cechy charakterystyczne danego typu, 2-o pokrewieństwo z innymi typami, 3-o terytorialny zasięg występowania danego typu lub formy.

Przy przeprowadzaniu rejestracji pożądane byłoby ustalenie bibliografii, odnoszącej się do danego typu lub regionu.

Nie rozpraszając sił należałoby przy rejestracji położyć nacisk przede wszystkim na skupienie danego typu tam, gdzie występuje on w większych zespołach, oraz na typy rzadkie, zanikające.

Najlepiej do tej pory zbadany jako całość, jest region kurpiowski, następnie Podhale, Orawa i Kaszuby. Obszerną lecz niekompletną bibliografię posiadają Mazury i Warmia. W roku bieżącym Katedra Architektury Wiejskiej Politechniki Warszawskiej zamierza zbadać Żywiecczynę, wstępnie już rozeznaną. Zbadania wymaga Podlasie (chałupy pańszczyźniane, dworki szlachty zaściankowej i młyny wodne). Warto byłoby zająć się typem opoczyńskim chałupy i typem łowickim, następnie chałupą przysłupową na Dolnym Śląsku i w Rzeszowskim i wreszcie chałupą podcieniową na Ziemi Lubuskiej.

Możliwość podjęcia szerokiej akcji, zmierzającej do zabezpieczenia i rekonstrukcji zabytkowych obiektów architektury ludowej jest w obecnych warunkach ograniczona wobec ogromu zadań, jakie stoją przed organami władz konserwatorskich i szczupłości środków, jakimi dysponują. Główny nacisk wypadnie położyć zatem na działanie pośrednie przez rozwinięcie propagandy i wciągnięcie organizacji społecznych do sprawy, a spośród użytkowników przede wszystkim Państwowe Gospodarstwa Rolne, Spółdzielnie Produkcyjne, Gromadzkie Spółdzielnie Samopomocy Chłopskiej itp. Należy podjąć akcję oświatową drogą popularnych wydawnictw, artykułów odczytów i pogadanek zmierzającą do zwrócenia uwagi szerokich warstw społecznych na kulturalne wartości tkwiące w zabytkach architektury ludowej, dotąd lekceważone z racji wad użytkowych i małej wartości ekonomicznej. Jest to zadanie wieloletnie, wymagające wytrwałości. Tkwiące opory i nieufność dadzą się przełamać, skoro tylko udowodnić będzie można słuszność stanowiska przez pokazanie konkretnych i widocznych efektów. Dlatego też wskazane jest skupić własne środki budżetowe na wybranych kilku osiedlach, których ludność okaże gotowość współdziałania i pomocy. Jako przykład godny uznania wymienić należy przychylne stanowisko dyrektora Zakładu Naukowo-Badawczego Instytutu Sadownictwa w Sinołęce w powiecie Mińsk Mazowiecki. Wydanie zarządzenia o objęciu ochroną części osiedla miało ten dobry skutek, że do planu inwestycji wspomnianego zakładu wciągnięty został remont wszystkich obiektów, tworzących zespół. Należy tu przy tym zaznaczyć, że utworzenie tutaj swego rodzaju żywego muzeum, lub inaczej fragmentu etnograficznego parku w niczym nie naruszyło możliwości rozwojowych Zakładu.

Zapowiedziana przez II-gi Zjazd Partii akcja inwestycyjna na wsi nakłada na władze konserwatorskie obowiązek współuczestniczenia przy opracowywa-



Ryc. 78. Zakopane-Krzeptówki — prace konserwatorskie przy chałupie Sabają. Podnoszenie chałupy dla wymiany zbutwiałych belek.

niu planów rozbudowy osiedli, mających historyczne założenie planów (okolnice, owalnice, układy osiowe i geometryczne), przy czym jako wskazanie należy wysunąć postulat, aby część osiedla, tworząca charakterystyczny zespół, nie została w swej istocie naruszona przez projekt gruntownej przebudowy.

Należy współdziałać przy określaniu nowej roli użytkowej obiektów, którym grozi zagłada przez utratę użytkowego znaczenia, jeżeli obiekty te istotnie ważne są pod względem naukowym lub artystycznym.

Bezpośrednie działania władz konserwatorskich ograniczy się niejednokrotnie do pośredniczenia w sprawie przydziału budulca. Ulegając ogólnej sytuacji gospodarczej władze konserwatorskie liczyć się muszą z trudnościami w uzyskaniu drewna, odpowiadającego požądanej jakości i wymiarom. W wielu przypadkach trzeba będzie zrezygnować ze słusznych zasad konserwatorskich i przejść na środki zastępcze, bodaj tymczasowe, jak na przykład użycie drewna z nieleśnych gatunków drzew (topola), stosowanie konstrukcji nośnych nietypowych dla historycznego okresu zabytku, konstrukcji pomocniczych, okładzin zamiast pełnych przekrojów itp. Pewnym usprawiedliwieniem takiego postawienia sprawy jest przeświadczenie, że zabieg konserwatorski ma na celu



Ryc. 79. Srock, pow. Piotrków — wiatraki drewniane z XIX w. Stan z r. 1954.

przedłużenie okresu żywotności budynku na stosunkowo krótki okres czasu, a nie trwałe zabezpieczenie, w przeciwieństwie do obiektów architektury murowanej.

Mając przy tym na względzie fakt, że główną przyczyną bezpowrotnej zagłady budynków drewnianych są pożary, którym sprzyja ciasnota zabudowy, należy dążyć do podniesienia stopnia bezpieczeństwa przeciwpożarowego obiektów zabytkowych wszelkimi środkami, jakie do tego celu służą. W pierwszym rzędzie należy zakładać zbiorniki wody do gaszenia pożaru w sąsiedztwie cenniejszych pojedynczych obiektów i w obrębie większych zespołów. Finansowaniu tej akcji dopomoże Państwowy Zakład Ubezpieczeń, który wykazuje jak najdalej idące zrozumienie wartości kulturalnej zabytków. Zdajemy sobie w pełni sprawę, że otoczenie opieką konserwatorską zabytków architektury ludowej jest trudne, gdyż sprawa ta nie jest dostatecznie rozeznana, a rozeznanie jej uzależnione jest od sposobu docierania służby konserwatorskiej do odległych nieraz zabytków wiejskich. Z wytyczonego programu prac na okres najbliższy nie wynika, że w okresie tym nastąpi ogarnięcie całokształtu sprawy. Dobrze będzie, jeżeli zostanie zainicjowana w sposób metodologicznie właściwy.