

# Ryszard Brykowski

---

## W sprawie architektury cerkiewnej województwa rzeszowskiego

---

Ochrona Zabytków 10/2 (37), 99-112

---

1957

Artykuł został zdigitalizowany i opracowany do udostępnienia w internecie przez Muzeum Historii Polski w ramach prac podejmowanych na rzecz zapewnienia otwartego, powszechnego i trwałego dostępu do polskiego dorobku naukowego i kulturalnego. Artykuł jest umieszczony w kolekcji cyfrowej [bazhum.muzhp.pl](http://bazhum.muzhp.pl), gromadzącej zawartość polskich czasopism humanistycznych i społecznych.

Tekst jest udostępniony do wykorzystania w ramach dozwolonego użytku.



Ryc. 111. Zołobek, pow. ustrzycki — cerkiew gr.-kat. z 1830 r. Widok od pd.-zach. Znajduje się pod opieką ludności. Stan z r. 1955.

## W SPRAWIE ARCHITEKTURY CERKIEWNEJ WOJEWÓDZTWA RZESZOWSKIEGO\*

RYSZARD BRYKOWSKI

Budownictwo cerkiewne interesowało od dość dawna wielu historyków sztuki, tak polskiego, jak i obcego pochodzenia. Toteż literatura poświęcona temu zagadnieniu jest stosunkowo znaczna<sup>1</sup>. W dotychczasowych badaniach wysuwano na plan pierwszy zagadnienie genezy, typu oraz różnorodność i bogactwo form architektonicznych. Stąd obok znacznej liczby publikacji posiadających charakter ogólny i syntetyczny uderza znikoma ilość opracowań monograficznych i opisowo-inwentaryza-

\* Dane cyfrowe podane w niniejszym artykule określają stan wg. posiadanych wiadomości z okresu lipiec — wrzesień 1956 r. Stan zniszczeń za okres 1950 — 55 w powiecie leskim i ustrzyckim patrz J. Batkowski i R. Brykowski, Zabytki architektury w powiatach leskim i ustrzyckim, „Wierchy“ 1956, str. 206—9.

<sup>1</sup> D. Antonowycz, Rozwój form ukraińskiej derewlanij cerkwy. „Praci Ukr. Istor.-fil. T-wa w Prazi“, 1926, t. I; M. Dragan, Ukraiński derewlani cerkwy. Lwów 1937; Z. Gloger, Budownictwo drzewne i wyroby z drzewa w dawnej Polsce, Warszawa 1907; K. Mokłowski, Sztuka ludowa w Polsce. Lwów 1903; T. Obmiński, O cerkwiach drewnianych w Galicji. „Spraw. PAU“, 1915, t. IX; S. Pawłuckij, Derewjannye i kamennye chramy. Drewnosti Ukrainy, Wypusk I. Kijów 1905; S. Czyński, Bojkowski typ derewlanych cerkow na Karpatach. Lwów 1927; Tenże,



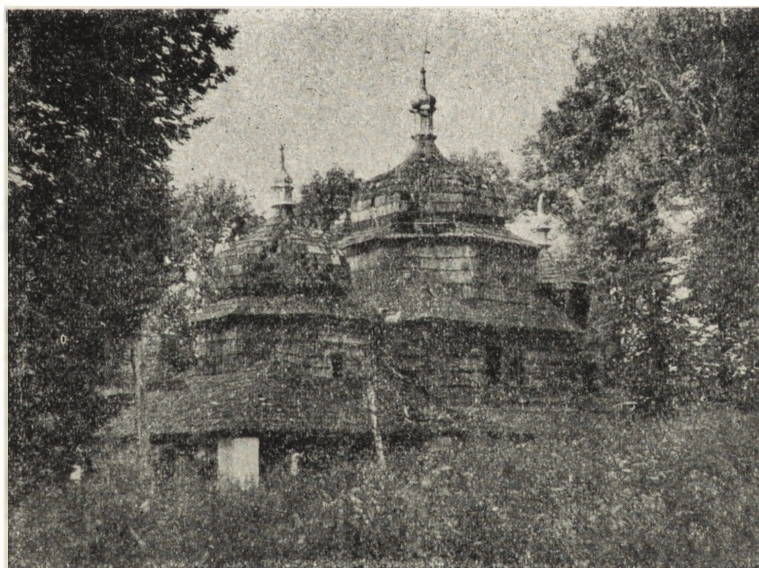
Ryc. 112. Daszówka, pow. ustrzycki — cerkiew gr.-kat. z 1835 r. Widok od pd.-zach. Magazyn PGR. Stan z 1955 r.



Ryc. 113. Sokółowa Wola, pow. ustrzycki — cerkiew gr.-kat. z 1827 r. Widok od pd. podczas „adaptacji” na magazyn PGR. Stan z 1955 r.



Ryc. 114. Rosolin, pow. ustrzycki — cerkiew gr.-kat. (d. kościół) z 1750 r.  
Widok od pd.-wsch. Opuszczona. Stan z 1955 r.



Ryc. 115. Piątkowa, pow. przemyski — cerkiew gr.-kat. 1732. Widok pd.-zach.  
Opuszczona. Stan z 1955 r.



Ryc. 116. Tarnawa Górna, pow. leski — cerkiew gr.-kat. z 1817 r.  
Widok od pn.-zach. Nieużytkowana. Stan z 1955 r.

cyjnych. Omawiany dotąd materiał zabytkowy pochodził przede wszystkim z terenów Małopolski Wschodniej. Natomiast do obszarów mało znanych i zbadanych należą południowe powiaty dzisiejszego województwa rzeszowskiego. Braków tych nie wypełniają artykuły o charakterze popularnym i popularno-naukowym, ani też prace omawiające budownictwo cerkiewne tego obszaru na marginesie innych zagadnień<sup>2</sup>.

Pierwsze próby inwentaryzacji zabytków na Rzeszowszczyźnie podejmowane w czasie wycieczek prowadzonych przez Łuszczkiewicza, Mokłowskiego i Zmarłego<sup>3</sup>,

Derewljani dzwinnyci i cerkwy halyckoj Ukrainy XVI—XIX w. Zbirka Nacionalnogo Muzeja u Lwowi. Lwów 1935; M. Sokółowski, Z powodu książki L. Dietrichsona. „Spraw. PAU”, 1895, t. V; F. Strzałko, recenzja z pracy M. Dragana, Ukraiński Derewljani Cerkwy „BHS”, 1938. J. Strzykowski, Die Baukunst der Armenier und Europa. Wiedeń 1918; W. Szczerbakiwski, Derewljani cerkwy na Ukraini i ich typy. Lwów 1906. Architektura u różnych narodów i na Ukraini. Lwów-Kijów 1910; Tenże, Cerkwy na Bojkowszczyźnie. Zapiski Naukowo Towarzystwa im. Szewczenka u Lwowi. Lwów 1915 i inne.

<sup>2</sup> Między innymi: B. Janusz, Cerkwie drewniane w okolicy Lwowa. „Ziemia”, 1911, t. II; Tenże, Cerkwie drewniane w Galicji. „Wieś Ilustrowana”, 1913, r. 4, nr 8; W. Antoniewicz, Cerkwie drewniane w powiecie Sanockim. „Ziemia”, 1911, t. II, nr 20; R. Reinfuss, Cerkiewki drewniane na Łemkowszczyźnie. „Kurier Literacko-Naukowy”, dodatek do IKC, 1933, nr 231; Tenże, Budownictwo ludowe na zachodniej Łemkowszczyźnie. Lwów 1935; Tenże, Łemkowie. „Wierchy”, 1936, r. 14; Tenże, W sprawie granicy łemkowsko-bojkowskiej. „Kurier Literacko-Naukowy”, dodatek do IKC, 1936, nr 7.

<sup>3</sup> W. Łuszczkiewicz, Sprawozdanie z wycieczki w Rzeszowskie. „Spraw. PAU”, 1896, t. V; K. Zmarły i T. Mokłowski, Sprawozdanie z wycieczki odbytej kosztem Komisji w r. 1904 w celu badania sztuki ludowej. „Spraw. PAU”, 1912, t. VIII.

oraz późniejsze badania etnograficzne, przeprowadzane przez Instytut Etnologiczny Uniwersytetu Jana Kazimierza we Lwowie<sup>4</sup>, zajmowały się jedynie pobieżnie zagadnieniem budownictwa cerkiewnego. Dopiero podjęte w roku 1955 prace inwentaryzacyjne do wydawanego przez Państwowy Instytut Sztuki Katalogu Zabytków Sztuki w Polsce dostarczą pełną inwentaryzację opisową zabytkowych obiektów cerkiewnych tego obszaru. Całkowite zakończenie prac przewidziane jest na rok 1957. Z 22 powiatów województwa rzeszowskiego zinwentaryzowano dotąd 11, a w następnych 7, prowadzone są obecnie prace terenowe<sup>5</sup>.

Ilość zabytkowych cerkwi w 1939 i 1956 r.

Lp.	Powiat	Rok	w. XVI		w. XVII		1 poł. w. XVIII		2 poł. w. XVIII		1 poł. w. XIX		2 poł. w. XIX		Razem	
			drew.	mur.	drew.	mur.	drew.	mur.	drew.	mur.	drew.	mur.	drew.	mur.	1939	1956
1	Brzozów	1939	1		1				1	1	2	1	3	1	11	
		1956	1						1	1	2	1	3	1		10
2	Gorlice	1939			1		2		9		8	2	8		30	
		1956			1		2		8		8	2	8			29
3	Jarosław	1939			2	1	4	1	3	1	3		2		17	
		1956			1	1	3	1	2	1	2		2			13
4	Jasło	1939	1		2				4	1	3		2		13	
		1956			1				2	1	1		1			6
5	Krosno	1939							3	2	1		3		9	
		1956							2	2	1		2			7
6	Lesko	1939	1						3	4	23	6	5		42	
		1956							1	2	7	5				15
7	Leżajsk	1939									1				1	
		1956									1					1
8	Lubaczów	1939			1		5	1	7		7	2	5	1	29	
		1956			1		5	1	6		7	2	4	1		27
9	Łańcut	1939			1										1	
		1956			1											1
10	Nisko	1939							1						1	
		1956							1							1
11	Przemyśl	1939		1	1		5		6	1	11	2	9		36	
		1956		1	1		4		6	1	8	1	7			29
12	Przeworsk	1939				1			1						2	
		1956				1			1							2
13	Radymno	1939			3		2		1	1	4				11	
		1956			1		2			1	3					7
14	Sanok	1939					5		4	2	27	10	12		60	
		1956					3		2	2	12	10	5			34
15	Ustrzyki	1939			1		2		16		17	4	8		48	
		1956					2		8		9	3	6			28
Razem														311	210	

<sup>4</sup> J. Falkowski i B. Pasznycki, Na pograniczu Łemkowsko-Bojkowskim. Lwów 1935.

<sup>5</sup> Tekst poszczególnych powiatów w opracowaniu: pow. zinwentaryzowane — pow. Brzozów, K. Kordecki, J. Samek; pow. Dębica, A. Fischinger; pow. Jasło, I. Trybowski, O. Zagórowski; pow. Kolbuszowa, K. Kutrzebianka; pow. Krosno, M. Lemańska-Trepińska; pow. Lesko, R. Brykowski; pow. Mielec, K. Kutrzebianka; pow. Przemyśl, T. Chrzanowski, M. Kordecki, J. Samek; pow. Przeworsk, M. Lemańska-Trepińska; pow. Tarnobrzeg, I. Trybowski, O. Zagórowski; pow. Ustrzyki Dolne, R. Brykowski; pow. w trakcie inwentaryzacji: pow. Gorlice, J. Łoziński, B. Wolff;



Ryc. 117. Smolnik, pow. ustrzycki — cerkiew gr.-kat. z 1791 r.  
Widok od pn. Opuszczona. Stan z 1955 r.

Zniszczenia wojenne, brak w wielu wypadkach użytkownika i jakiegokolwiek opieki oraz rozpoczęta mniej więcej na przełomie roku 1949/50, a trwająca do chwili obecnej, niczym nieusprawiedliwiona akcja rozbiórkowa obiektów cerkiewnych — stały się przyczyną dotkliwych i nieodwracalnych strat. Zestawienia liczbowe najlepiej zilustrują poniesione i nadal ponoszone straty, oraz choć w przybliżeniu pokażą zmniejszający się stale na niekorzyść stan posiadania.

Architektura cerkiewna województwa rzeszowskiego występuje obecnie na obszarze 15 jego powiatów, należących przed rokiem 1939 częściowo do województwa krakowskiego, częściowo do dawnego województwa lwowskiego.

Na podstawie dostępnej literatury<sup>6</sup> oraz zdjęć i niekompletnych wykazów Urzędu Konserwatorskiego w Rzeszowie na obszarze tym znajdowało się w dniu 1 września 1939 roku 514 obiektów cerkiewnych, łącznie zabytkowych i niezabytkowych. Największa ilość cerkwi zabytkowych skupiona była w pd.-wsch. powiatach województwa. I tak w powiecie sanockim na 86 cerkwi znajdowało się 60 zabytkowych, w tym 48 drewnianych; w powiecie ustrzyckim na 75 cerkwi było 48 zabytkowych, w tym 44

pow. Jarosław, J. Rutkowska; pow. Leżajsk, R. Brvkowski, Z. Winiarz; pow. Łańcut, Z. Winiarz; pow. Nisko, K. Kutrzebianka; pow. Rzeszów, A. Fischinger; pow. Sanok, K. Kutrzebianka.

<sup>6</sup> T. S p i s s, Wykaz drewnianych kościołów i cerkwi w Galicji. Lwów 1912; Szematyzm gr.-kat. duchowstwa złuczonych eparchii peremyskiej, sambirskiej i sjaniskiej, na rik bożyj 1939. Przemyśl. W trakcie zbierania materiałów korzystano również z opracowywanych Katalogów PIS, z informacji inwentaryzatorów PIS i z materiałów udostępnionych przez Wydział Dokumentacji CZMiOZ a uzyskanych w wyniku inspekcji przeprowadzonej w latach 1955 i 1956 przez inż. F. Kanclerza, inż. S. Pągowskiego i mgr M. Szymańskiego.

drewnianych; w powiecie leskim na 74 obiekty—zabytkowych było 42, w tym 32 drewnianych; w przemyskim na 57, zabytkowych znajdowało się 36, itd. Razem w ogólnej liczbie 514 obiektów było 311 cerkwi zabytkowych, z czego 263 przypadło na obiekty drewniane i 48 na murowane. Cyfry podane powyżej nie są jeszcze ostateczne i wzrosną zapewne po zakończeniu inwentaryzacji w powiatach dotąd nią nie objętych.

Przy uznawaniu obiektów drewnianego budownictwa za obiekty zabytkowe nie można stosować wyłącznie mechanicznego podziału opartego jedynie na kryterium czasu powstania danego obiektu. Cerkwie drewniane wznoszone w 2 poł. w. XIX, a często nawet na przełomie w. XIX/XX zachowują dawne formy i tradycyjny układ, niektóre natomiast posiadają nowatorskie, oryginalne rozwiązania i dlatego o ich wartości decydować winny przede wszystkim indywidualne cechy architektoniczne.

Straty jakie zostały poniesione w okresie od 1939 do 1956 roku wynoszą 101 obiektów zabytkowych na ogólną sumę 164 zniszczonych cerkwi. Liczby te nie są jeszcze całkowicie ustalone; los wielu obiektów jest nieznanym, a równocześnie każdy nowy miesiąc powiększa liczbę ubytków. Zasadniczo cały ciężar zniszczeń przesuwa się na lata 1949—56; dotychczas można przyjąć, że jedynie 6 zabytkowych cerkwi zniszczonych zostało w czasie działań wojennych lub walk prowadzonych z bandami U.P.A., a więc przed rokiem 1949. Zniszczenia i straty osiągają największe nasilenie w tych samych powiatach, które posiadały największy procent obiektów zabytkowych. Pierwsze miejsca w tym tragicznym rejestrze zajmują dwa powiaty: leski i sanocki; w pow. leskim liczba zniszczonych obiektów zabytkowych wynosi 27 cerkwi, w sanockim 26. W powiecie ustrzyckim zniszczonych zostało 20 obiektów, po 7 w jasielskim i przemyskim po 4 w jarosławskim i radymiańskim, po 2 w krośnieńskim i lubaczowskim, oraz po 1 w brzozowskim i gorlickim<sup>7</sup>. W stosunkowo więc krótkim czasie, przede wszystkim na skutek prowadzonych rozbiórek, przestało istnieć 101 wartościowych obiektów zabytkowych<sup>8</sup>, co stanowi  $\frac{1}{3}$  stanu posiadania z roku 1939 na tym terenie. W powyższej liczbie znajduje się 96 cerkwi drewnianych i 5 murowanych. Dane te wzrosłyby znacznie z chwilą wliczenia obiektów zabytkowych, które wprawdzie figurują obecnie na liście zachowanych, ale które w czasie przeprowadzanych prac „adaptacyjnych”, mających na celu przystosowanie ich do nowych form użytkowania, pozbawione zostały wszelkich cech stylowych i wartości artystycznych.

Chociaż ilość zachowanych cerkwi zabytkowych jest jeszcze pokaźna, to jednak stan ich zachowania, zabezpieczenia i użytkowania wzbudza duże zastrzeżenia i obawy na przyszłość. Wiele obiektów i to stosunkowo najwartościowszych może zostać uratowanych jedynie w wypadku, jeżeli w krótkim czasie podjęte będą prace zabezpieczające. Na plan pierwszy wysunąć należy sprawę właściwego użytkownika, tj. gospodarza i opiekuna cerkwi. Z obecnie istniejących zabytkowych cerkwi 57 obiektów znajduje się pod zarządem administracji kościelnej, a 34 użytkowane są przez Spółdzielnie Produkcyjne i PGR-y na magazyny, w większości zbożowe. Do grupy użytkowanych cerkwi należy doliczyć 13 obiektów, które znajdują się pod opieką miejscowej ludności. Brak natomiast danych o sposobie użytkowania dalszych 49 obiektów cerkiewnych. Obok tych grup znajduje się 57 cerkwi opuszczonych i niezabezpieczonych, pozbawionych zupełnie użytkownika a tym samym najbardziej narażonych na dewastację i zniszczenia. Dostarczają one w każdej chwili materiału budowlanego lub opałowego wszelkim przygodnym „opiekunom”, zwłaszcza gospodarstwom PGR, na których terenach się znajdują. Niszczony bywają często dla samej przyjemności

<sup>7</sup> Liczba zniszczonych obiektów nie zabytkowych w poszczególnych powiatach jest następująca: pow. Brzozów — 2; pow. Gorlice — 4; pow. Jarosław — 2; pow. Jasło — 2; pow. Lesko — 20; pow. Przemysł — 1; pow. Radymno — 3; pow. Sanok 12; pow. Ustrzyki Dolne — 17.

<sup>8</sup> W sumę powyższą wliczono również 6 zabytkowych cerkwi zniszczonych najprawdopodobniej w czasie działań wojennych.



niszczenia, a także na skutek poszukiwania ukrytych w nich jakoby „skarbów”. Położone przeważnie w miejscowościach obecnie niezamieszkałych i niezagospodarowanych powinny być w pierwszej kolejności zabezpieczone, zwłaszcza że w grupie tej są najliczniej reprezentowane najstarsze i najbardziej wartościowe obiekty od XVI do XVIII wieku. Stan zachowania obiektów używanych na magazyny nie jest również najlepszy. Obiekty te przez szereg lat nieremontowane, są tak długo eksploatowane, dopóki ich stan nie zagraża bezpieczeństwu, a potem beztrzęsco rozbierane. Natomiast przystosowanie niektórych obiektów do nowych potrzeb odbywa się na ogół brutalnie i polega przede wszystkim na zupełnym zniszczeniu wyposażenia, bez względu na jego wartość użytkową i kulturalną, a następnie na zrzucaniu kopuł i kopulek. Stosunkowo w dobrym stanie znajdują się obiekty będące pod troskliwą opieką miejscowej ludności i władz kościelnych.

Użytkowanie zabytkowych obiektów cerkiewnych — 1956.

Lp.	Powiat	W kulcie	Pod opieką miejscowej ludności	Opuszczone	Użytkowane jako magazyny	Brak rozeznania	Razem
1	Brzozów	5		5			10
2	Gorlice	8		5	1	15	19
3	Jarosław	3	1	3	2	4	13
4	Jasło	5	1				6
5	Krosno	4		1		2	7
6	Lesko	6	1	2	6		15
7	Leżajsk				1		1
8	Lubaczów	4		10	2	11	27
9	Łańcut			1			1
10	Nisko	1					1
11	Przemyśl	6	1	16	3	3	29
12	Przeworsk	1		1			2
13	Radymno	1		2	3	1	7
14	Sanok	11	4	3	3	13	34
15	Ustrzyki	2	5	8	13		28
	Razem	57	13	57	34	49	210

Tendencja rozbiórkowa, jaka zapanowała na terenach południowych powiatów woj. rzeszowskiego, jest wypadkową licznych przyczyn. Najsilniejszym bodźcem były niewątpliwie krwawe ekscesy band UPA i długotrwałe z nimi walki pochłaniające wiele ofiar i rozniecające w wysokim stopniu szowinistyczną nienawiść. Czynnikiem, który bezpośrednio umożliwił tego rodzaju działalność, było masowe wysiedlenie ludności pochodzenia ruskiego. Samo jednak podłoże tkwiło bezwzględnie w poglądach politycznych minionego okresu, w wypaczeniach jakie zaciążyły nad zagadnieniem mniejszości narodowych i stosunku Państwa do Kościoła. Nie można również pominąć czynników natury ekonomicznej. Odczuwany dotkliwie na rynku brak materiałów budowlanych i wielka ich atrakcyjność, szczególnie drewna i blachy, stały się przyczyną rozbiórki szeregu obiektów, zresztą nie tylko sakralnych, ale i budownictwa świeckiego. Nie mniej za ten stan rzeczy dużą odpowiedzialność ponoszą przede wszystkim gospodarze terenu — Rady Narodowe, które nie potrafiły i nie



Ryc. 118. Lopienka, pow. leski — cerkiew gr.-kat. z 1757 r. Widok ogólny.  
W trakcie rozbiórki. Stan z 1955 r.

chciały temu zapobiec. Opanowanie sytuacji leżało w mocy Powiatowych Rad Narodowych, zwłaszcza Wojewódzkiej Rady Narodowej, a świadczy o tym choćby fakt, że do akcji rozbiórkowych w sąsiednich powiatach województwa krakowskiego potrąfiono nie dopuścić. Największe nasilenie rozbiórek skoncentrowało się w trzech położonych obok siebie powiatach: leskim, sanockim i ustrzyckim. W dwóch pierwszych istniała i działała wybitnie zła wola, która cechowała właśnie członków poszczególnych Prezydiów PRN. Referenci do spraw wyznaniowych brali często osobiste udział i kierowali akcjami rozbiórkowymi lub je inspirowali. Inwentaryzatorom PIS stawiano różne przeszkody, czego najlepszym przykładem jest zabronienie dr K. Kutrzebiance przez PRN w Sanoku prowadzenia w 1956 r. prac inwentaryzacyjnych na terenie tego powiatu. Nawet interwencja WRN w stosunku do PRN okazała się bezskuteczna.

„Przykład” Rad Narodowych pociągał za sobą różne instytucje i przedsiębiorstwa. Szczególnie wiele na sumieniu mają Państwowe Gospodarstwa Rolne w osobach ich licznych kierowników i dyrektorów.

Szereg szczegółów, jak również wywiady przeprowadzone w terenie, potwierdzają niezbicie, że organizujący akcje rozbiórkowe i biorący w nich udział mieli w tym często osobiste korzyści. W pierwszym rzędzie ofiarą rozbiórek padają obiekty kryte blachą, po zdjęciu której w wielu wypadkach same ściany pozostają nadal nierozbrane, a materiał, drewno lub cegła, wystawiony na działania atmosferyczne ulega procesowi szybkiego niszczenia.



Ryc. 119. Teleśnica Oszwarowa, pow. ustrzycki — cerkiew gr.-kat.  
z r. 1826. Widok od pn.-wsch. Stan z 1955 r. Rozelbrana w 1956 r.

Dotychczasowe straty są bolesne, a dla kultury niepowetowane. Jeżeli jeszcze są uchwytnie w odniesieniu do obiektów nieruchomych, to straty poniesione w dziedzinie wyposażenia wnętrza cerkiewnych pozostaną na zawsze wielką niewiadomą. Ich wielkość i rozmiar można osądzić jedynie oglądając uratowane z pogromu dzieła sztuki i zabezpieczone w muzeach: nowosądeckim, przemyskim i sanockim a obok tego zlewastowane wnętrza cerkiewek.

Tymczasem akcja rozbiórkowa trwa nadal mimo licznych artykułów prasowych, protestów opinii publicznej oraz miejscowej ludności, mimo wysiłków dawnego i obecnego konserwatora, którzy usiłowali ratować, co tylko można. Lista obiektów rozelbranych wciąż wzrasta, obejmując nawet cerkwie już zinwentaryzowane. Jesienią ub. roku podjęto ponownie rozbiórki w powiatach sanockim i ustrzyckim, niszcząc dalsze 4 zabytkowe drewniane cerkwie w miejscowościach: Besko, Deszna, Teleśnica Oszwarowa i Wola Sękowa. Przedłużanie się obecnej sytuacji grozi zupełnym zniszczeniem obiektów zabytkowych.

Budownictwo cerkiewne znajdujące się w granicach Polski stanowi jeden z najważniejszych i wyjątkowych na terenie europejskim zespołów budownictwa drewnianego. Tworząc odrębną i zwartą grupę, posiada ono własną linię rozwojową, która mimo wpływów architektury monumentalnej i stylów historycznych nie straciła prawie do ostatnich lat swej tradycyjnej ciągłości. Dzięki utrzymaniu lokalnej tradycji w technice i konstrukcji oraz w repertuarze form artystycznych, budownictwo cerkiewne stanowi bogaty rezerwat dla badacza zajmującego się rozwojem kultury ludowej. Budownictwo cerkiewne na naszych ziemiach jest najbardziej na zachód wysuniętą grupą architektury cerkiewnej, opartą o szerokie zaplecze budownictwa cerkiewnego Rusi Zakarpackiej i Rusi Halickiej, na której terenach znajdują się dwie tak swoiste grupy jak bojkowska i huculska. To usytuowanie, jak

również zależność kościoła umickiego od Rzymu sprawiły, że tereny lemkowski stały się miejscem, gdzie ścierały się wpływy wschodu z zachodem, gdzie następowało łączenie form architektury kościelnej z cerkiewną widoczne choćby w rzucie i bryle.

Dotychczasowe straty, to nie tylko wyłącznie straty gospodarcze czy też kulturalne.

Straty te są przede wszystkim stratami moralnymi i przede wszystkim z tego punktu widzenia powinny być rozpatrywane.

\* \* \*

Pierwsze kroki na drodze ku poprawie zostały poczynione na konferencji zorganizowanej w sierpniu ub. roku w Rzeszowie, w której wzięli udział przedstawiciele KC i KW PZPR, Ministerstwa Spraw Wewnętrznych, Ministerstwa Kultury i Sztuki oraz WRN, na której m. in. zobowiązano Prezydium WRN do wydania zarządzenia wstrzymującego wszelkie dalsze rozbiórki.

Jeszcze w jesieni ubiegłego roku konserwator wojewódzki podjął pierwsze prace zabezpieczające przy trzech wartościowych obiektach: w Uluczu (z r. 1510?), w Kruhlu Wielkim (z 1630?) i w Piątkowej (1732). W bieżącym roku będą dalej kontynuowane prace konserwatorskie przy cerkwi w Uluczu, oprócz tego akcją tą zostanie objętych ok. 15 dalszych obiektów. Równocześnie prowadzona będzie akcja rozpoznawcza oraz inwentaryzacja pomiarowa pojedynczych obiektów cerkiewnych. W ostatnich latach dokonano pełnych pomiarów inwentaryzacyjnych jedynie 24 cerkwi.

W ubiegłym roku grupy rozpoznawcze dotarły do przeszło 110 miejscowości. Uzyskany tą drogą materiał pozwala na zewidencjonowanie i na ustalenie potrzeb w zakresie ich konserwacji. Akcja ta powinna być w całości zakończona w bieżącym roku.

Niektóre cenniejsze cerkwie, jak również i obiekty budownictwa świeckiego zostaną zabezpieczone przez przeniesienie ich jeszcze w tym roku do organizowanego pod Sanokiem z inicjatywy Dyrekcji tamtejszego muzeum tzw. skansenu, to jest rezerwatu budownictwa ludowego. W pierwszym rzędzie przeniesione zostaną obiekty położone w miejscowościach obecnie niezamieszkałych a narażone najbardziej na zniszczenie (np. cerkiew z Rosolina w pow. ustrzyckim z r. 1750).



Ryc. 120. Jamna Dolna, pow. ustrzycki — dzwonnica z XIX w. Stan z 1955 r. Rozebrana w 1956 r.



Ryc. 121. Kotań, pow. asielski — cerkiew gr.-kat. z pocz. XIX w. W trakcie rozbiórki. Stan z 1954 r.

LISTA ZNISZCZONYCH ZABYTKOWYCH OBIEKTÓW CERKIEWNYCH W LATACH 1939—56  
(cerkwie oznaczone gwiazdką są obiektami murowanymi)

<b>POW. BRZOSOWSKI</b>		27) Kołonicze	1832
1) Izdebbki	1660	28) Krywe ad Cisna	1845
<b>POW. GORLIICKI</b>		29) Lesko	w. XVI
2) Czertyżne	w. XVIII	30) Liszna	1833
<b>POW. JAROSLAWSKI</b>		31) Lopianka*	1757
3) Korzenica	1649	32) Łuh	1864
4) Monasterz	1719	33) Smerek	w. XVIII
5) Radawa	1850	34) Serednie Wielkie*	1810
6) Wola Czerwona	1753	35) Stężnica	1826
<b>POW. JASIELSKI</b>		36) Strubowiska	1843
7) Grab	1808	37) Sukowate	1826
8) Kotań	pocz. w. XIX	38) Uherce	1834
9) Ożenna	1857	39) Weremień	1850
10) Rozstajne	w. XVII	40) Wolkowyja	1853
11) Wyszowatka	w. XVIII	41) Zawój	1868
12) Wola Cieklińska	1768	42) Żernica Niżna*	1843
13) Żydowskie	w. XVI	<b>POW. LUBACZOWSKI</b>	
<b>POW. KROŚNIEŃSKI</b>		43) Monaster	1723
14) Ciechania	1790	44) Sieniawka	1877
15) Mszana	1865	<b>POW. PRZEMYSKI</b>	
<b>POW. LESKI</b>		45) Bachów	1848
16) Bukowiec	1865	46) Bircza	1829
17) Bystre	1825	47) Fredropol	1866
18) Cisna	1825	48) Kopyśno	1821
19) Cisowiec*	1830	49) Krajna	1882
20) Habkowce	1833	50) Łodzinka Dolna	1824
21) Horodek	1790	51) Nowosiółki Dydyńskie	1740
22) Jankowce	1850	<b>POW. RADYMIAŃSKI</b>	
23) Jaworzec	1846	52) Dmytrowice	1634
24) Kamienka	1854	53) Dusowce	1641
25) Kalnica ad Cisna	1842	54) Mięksiz Nowy	1869
26) Kielczawa	1837	55) Orly	w. XVIII



Ryc. 122. Łodzinka Dolna, pow. przemyski — cerkiew  
gr.-kat. z 1820 r. Stan z 1954 r.



Ryc. 123. Jawornik, pow. sanocki — cerkiew gr.-kat. z 1843. Stan z 1956 r.



Ryc. 124. Cisna, pow. leski — cerkiew gr.-kat. 1825 r. Widok od pd.-zach.  
Stan z 1955 r. Rozebrana w 1955 r.

**POW. SANOCKI**

56) Bahnica	1856
57) Besko	1892
58) Deszna	1738
59) Dolżyca	1840
60) Jasiel	1825
61) Jawornik	1843
62) Karlików	1840
63) Lupków	1820
64) Maniów	1841
65) Moszczaniec	1834
66) Niebieszczany	1854
67) Polany Surowiczne	1728
68) Preluki	1831
69) Prusie	1793
70) Przybyszów	1840
71) Puławy	1831
72) Szczerbanówka	1857
73) Tarnawka	1834
74) Wisloczek	1818
75) Wisłok Górny	1834
76) Wola Sękowa	1864
77) Wysoczany	1805
78) Zaluż	1807

79) Zawadka	1856
80) Zubeńko	1789
81) Żarnówka	1860

**POW. USTRZYCKI**

82) Caryńskie	1778
83) Chrewt	1670
84) Dwernik	1765
85) Dzwiniacz Dolny	1800
86) Hulskie	1820
87) Jamna Górna	1843
88) Krywe	1842
89) Kwaszenina	1777
90) Lobożew	1844
91) Ruskie	1848
92) Serebnica	1765
93) Stuposiany	1787
94) Stankowa	1888
95) Teleńnica Oszarowa	1826
96) Tworylne	1876
97) Trzcaniec	1822
98) Ustyanowa Górna	1790
99) Wołosate	1837
100) Zatwarnica	1774
101) Zawadka	1838