

# Jerzy Baranowski

---

## Neogotycki zameczek w Opinogórze : zarys historii i odbudowa

---

Ochrona Zabytków 13/1-4 (48-51), 29-43

---

1960

Artykuł został zdigitalizowany i opracowany do udostępnienia w internecie przez Muzeum Historii Polski w ramach prac podejmowanych na rzecz zapewnienia otwartego, powszechnego i trwałego dostępu do polskiego dorobku naukowego i kulturalnego. Artykuł jest umieszczony w kolekcji cyfrowej [bazhum.muzhp.pl](http://bazhum.muzhp.pl), gromadzącej zawartość polskich czasopism humanistycznych i społecznych.

Tekst jest udostępniony do wykorzystania w ramach dozwolonego użytku.

## NEOGOTYCKI ZAMECZEK W OPINOGÓRZE ZARYS HISTORII I ODBUDOWA

W odległości około 6 km od Ciechanowa, na wschód od szosy z Ciechanowa do Przasnysza, pośród równin mazowieckich, leży Opinogóra. Jest to niewielkie osiedle, złożone z kilku gospodarstw i licznych zabudowań folwarcznych, należących niegdyś do Krasińskich, obecnie do PGR.

Dzieje tej miejscowości sięgają XV wieku. Była wtedy własnością książąt Mazowieckich, którzy posiadali tu niewielki zameczek myśliwski<sup>1</sup>. Dalsze losy Opinogóry są prawie zupełnie nieznane. Być może, jak podaje Katalog Zabytków Państwowego Instytutu Sztuki, w początkach XVII wieku przeszła w ręce Krasińskich, którzy byli jej właścicielami aż do roku 1944. Ale możliwe jest także, że dopiero w pierwszej połowie XIX wieku weszła w skład rozległych dóbr Krasińskich na Mazowszu<sup>2</sup>.

Dokładniejsze dane zachowały się dopiero z XIX wieku, kiedy to, dzięki staraniom i zabiegom generała Wincentego Krasińskiego u rządu carskiego, dobra opinogórskie zostają przekształcone w ordynację a sama Opinogóra podniesiona do rangi centrum administracyjnego i siedziby ordynacji.

Budynki mieszkalne i reprezentacyjne rezydencji opinogórskiej usytuowane zostały na niewielkim wzgórzu — jedynym wzniesieniu w promieniu kilkunastu kilometrów. Zabudowania gospodarcze położone są u podnóża.

Niewątpliwie na tym też wzgórzu stał kiedyś myśliwski zameczek książąt Mazowieckich, którego dokładną lokalizację mogłyby ewentualnie wskazać prace archeologiczne. Nie wiadomo natomiast, czy przed wzniesieniem obecnie istniejących budynków istniały tu jakieś zabudowania dworskie. Wincenty Krasiński, po uzyskaniu statutu ordynacji, wznosi na nowo, względnie przebudowuje istniejący już pałac, a następnie neogotycki zameczek.

Dalszy etap rozbudowy rezydencji opinogórskiej przypada na osiemdziesiąte lata XIX stulecia. W latach 1874—1885 buduje się kościół według projektu Wincentego Rakiewicza<sup>3</sup>. W 1881 r. Julian Łubiński wznosi kaplicę grobową Krasińskich, a w roku 1884 następuje, jak podaje S. Łoza, odbudowa pałacu, którą kieruje Józef Huss<sup>4</sup>. Czy była to odbudowa w wyniku

---

<sup>1</sup> Katalog Zabytków Sztuki w Polsce, woj. warszawskie, rkp. PIS oprac. J. Rutkowska, Z. Kossakowska, s. 17.

<sup>2</sup> Słownik Geograficzny Królestwa Polskiego i Litwy — Warszawa 1892, t. VII, s. 554.

<sup>3</sup> S. Łoza, Architekci i Budowniczowie w Polsce, Warszawa 1955, s. 253.

<sup>4</sup> j. w., s. 124.

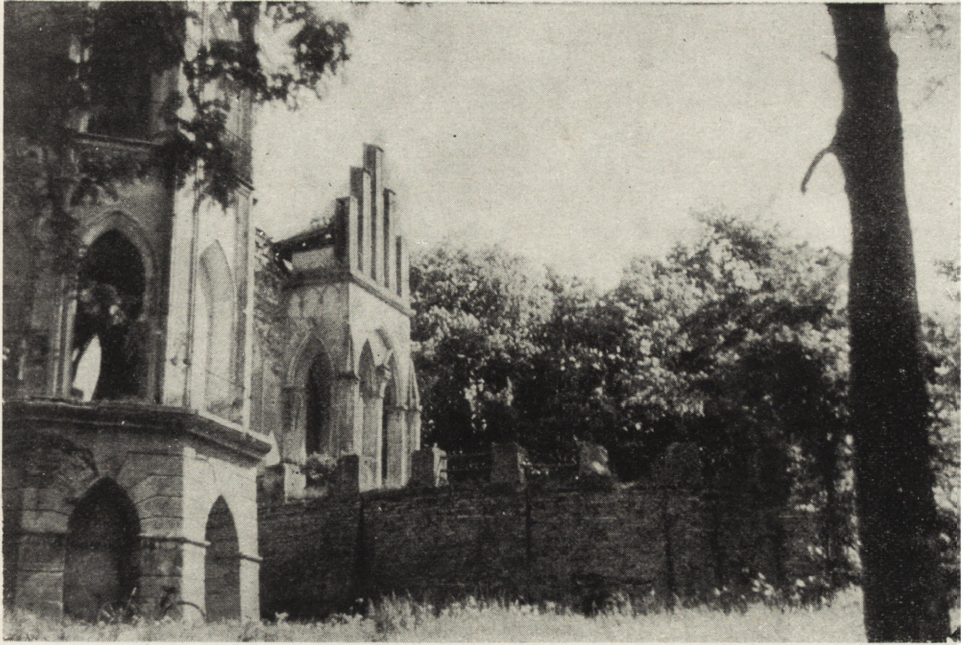


Ryc. 1. Opinogóra, zameczek, 2. ćwierćwiecze XIX w., widok od strony południowo-wschodniej wg ilustracji w „Tygodniku Ilustrowanym” II, 1877, s. 336. (Fot. Pracownia Konserwacji Zabytków)

jakichś poważnych zniszczeń, czy też tylko przebudowa i dostosowanie obiektu do panującego stylu i smaku, nie wiadomo. Wreszcie ostatnim aktem rozbudowy i upiększania rezydencji było otoczenie górnych obiektów — pałacu i zamczku na wzgórzu — parkiem, który przekomponowany został przez Waleriana Kronenberga i Franciszka Szaniora w 1895 roku<sup>5</sup>.

Jak pałac tak i zameczek ulegały kilkakrotnym przeróbkom; dokładne losy tego ostatniego obiektu podane zostaną niżej. W czasie pierwszej wojny światowej Opinogóra uległa częściowemu zniszczeniu — jak wielkie ono było, nie

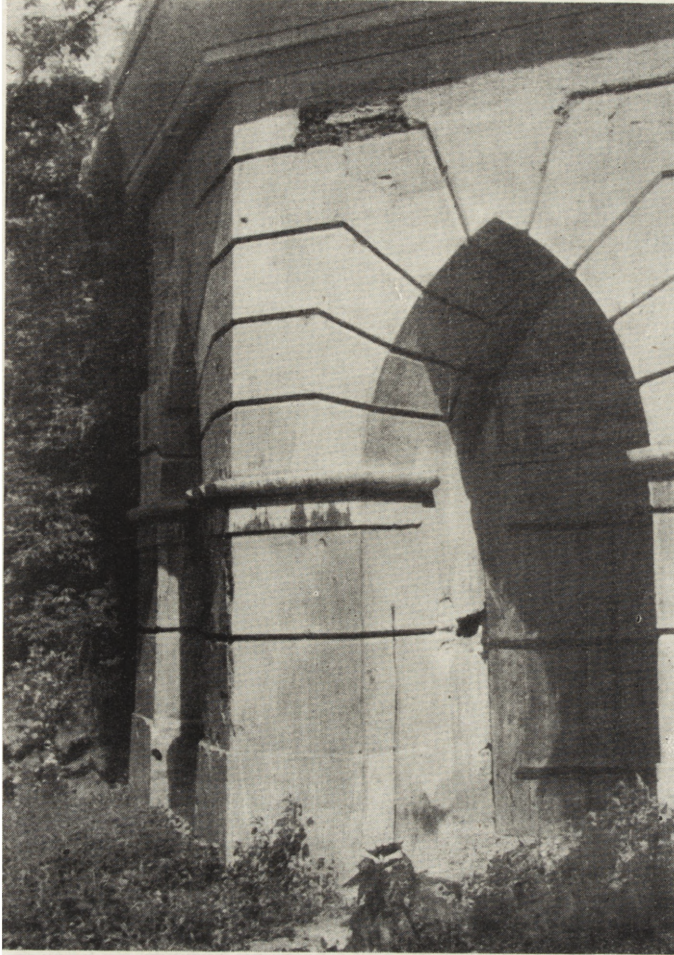
<sup>5</sup> S. Łoza, *Architekci i Budowniczy w Polsce*, Warszawa 1955, s. 160 oraz 299.



Ryc. 2. Opinogóra, zameczek, widok fasady południowej z portykiem, dolnych kondygnacji wieży i muru oporowego tarasu. (Fot. inż. S. Karpiel)



Ryc. 3. Opinogóra, zameczek, widok cokołu i dolnej części pierwszej kondygnacji wieży od strony południowej. (Fot. inż. S. Karpiel)



Ryc. 4. Opinogóra, zameczek, arkady w cokole wieży. (Fot. inż. S. Karpieł)

licząc zameczku, nie wiadomo. W czasie drugiej wojny Niemcy kompletnie przebudowali pałac i częściowo zniszczyli park. Mimo kilkakrotnych zniszczeń i przebudowy, rezydencja w Opinogórze jeszcze dziś zdumiewa swą skalą, rozmachem, pięknym usytuowaniem i otoczeniem. Najciekawszym elementem zespołu jest bezsprzecznie neogotycki zameczek. Wobec całkowitego zniszczenia w czasie wojny archiwum Krasińskich, nie można obecnie definitywnie ustalić daty powstania i nazwiska twórcy tego wybitnego dzieła architektury romantycznej w Polsce. Najprawdopodobniej powstało ono wkrótce po zatwierdzeniu ordynacji, tj. w latach czterdziestych XIX wieku. Według Katalogu Zabytków Państwowego Instytutu Sztuki, zameczek miał być wzniesiony dla Zygmunta Krasińskiego przez Viollet-le-Duc, jednakże inne publikacje ani źródła nie potwierdzają tej wiadomości. Niemniej wysoka klasa obiektu pozwala przypuszczać, że twórcą jego planów musiał być wybitny architekt. Jest to kompozycja architektoniczna wykorzystująca w sposób samodzielny pewne elementy stylu gotyckiego. Reminiscencjami tego stylu, obok oczywiście łuku ostrego, jest np. werdykalizm potężnej wieży, silnie kontra-

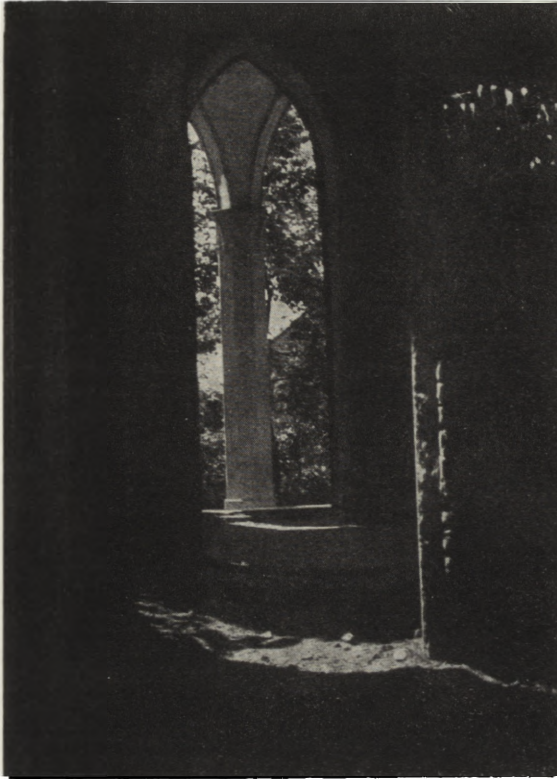
stującej z małym korpusem zameczku. Zjawisko asymetrii, silnego skontrastowania dwu elementów kompozycyjnych, tak wysoko cenione przez romantyków, znalazło tu dobre zastosowanie. Architektura zameczku spełnia doskonale wskazania teoretyczne romantyzmu Kleczkowskiego, który mówi: „Podrażnienie nerwowe — romantyczne — możemy wywołać nie tylko przez komplikację zjawisk ale także przez niesymetryczny układ jego składników. Im te składniki bardziej różnorodne, im układ ich bardziej dowolny, niesymetryczny, tem uczucie romantyzmu silniej występuje.”<sup>6</sup> Pomyślany jako element dekoracyjny, jako wyraz romantycznego ducha czasów, stanowi zameczek przykład samodzielności stylu, odcinającego się zdecydowanie od nieudolności i ciężkości, tak powszechnych w neogotyckiej architekturze Polski.

Obecna forma zameczku dosyć daleko odbiega od pierwotnego jego wyglądu. Kilkakrotne przebudowy i zmiany zatary i zniekształciły poprzednie piękno kompozycyjne, lekkość proporcji bryły i układu wnętrza. W dużym stopniu zaginęła czytelność śmiałego skontrastowania niewielkiego, prawie kwadratowego, bloku mieszkalnego z potężną i strzelistą wieżą. Dzięki jednak zachowanemu przekazom ikonograficznym oraz czytelności poszczególnych faz budowlanych w samym obiekcie, z dużą dokładnością można zrekonstruować jego pierwotny stan.

Zameczek wzniesiony został na planie prostokąta zbliżonego do kwadratu z wysoką, czterokondygnacyjną wieżą w narożniku południowo-zachodnim. Jest on podpiwniczony (kwadratowe okienka piwnic przebite są w cokole korpusu). Cokół, w wyniku gwałtownego opadania zbrocza w kierunku południowo-zachodnim, przechodzi w dolną, piątą kondygnację wieży, a następnie w mur oporowy tarasu przed elewacją południową. Elewacje wschodnia i zachodnia zameczku przeprute były czterema oknami o wykroju ostrołukowym w profilowanym obramieniu. Elewacja północna tylko dwoma, o kształcie i dekoracji jak w poprzednich. Pod gzymsem koronującym wokół budynku biegnie fryz ostrołukowych arkadek. Elewacja południowa — główna — ozdobiona była dwudzielnym ostrołukowym portykiem kamiennym, silnie wysuniętym do przodu z lica ściany. Portyk dekorowany był heraldycznymi kartuszami herbowymi Radziwiłłów i Krasieńskich oraz, w okresie późniejszym, także popiersiem Zygmunta Krasieńskiego. Koronę murów wieńczyła atyka pełna, za którą ukryty był dach pograżony. Wieża, jej podział i dekoracja elewacji nie uległy zapewne większym zmianom. Każda kondygnacja wieży, przepruta kilkoma ostrołukowymi oknami, tworzy przejrzysty azur. Elewacje dekorowane są rozetami i fryzami arkadkowymi, odlewanyymi w gipsie. Wieża, jak i korpus mieszkalny zameczku, kryta była dachem pograżonym, który wieńczył wysoki maszt z klejnotem herbowym Krasieńskich — Słepowronem. Korona murów wieży ozdobiona jest — i była zapewne — ośmioma sterczynami kamiennymi. ustawionymi na impostach, które połączone były żeliwną balustradą.

Wnętrze zameczku, przed rozbudową, składało się z pięciu niewielkich sal oraz pomieszczenia na klatkę schodową, łączącą piwnice z drugą kondygnacją wieży (nie licząc kondygnacji wieży w cokole). Sale o układzie dwutraktowym przykryte były sklepieniem krzyżowo-żebrowym. Jego dekorację stanowiły bogato profilowane żebra spływające na ozdobne imposty oraz rozety o motywach roślinnych i heraldycznych. Ściany dekorowane były fryzami

<sup>6</sup> K. Kleczkowski, „Romantyzm” — Studium estetyczne, — Warszawa 1892, s. 19.



Ryc. 5. Opinogóra, zameczek, widok od strony wnętrza na filar portyku w fasadzie południowej. (Fot. inż. S. Karpiel)

arkadek ostrołukowych w połączeniu z motywem wici roślinnej oraz polichromią, z której obecnie zachowały się nikielne resztki. Ozdobność sal podkreślały profilowane ostrołukowe otwory drzwiowe i nie zachowane kominki dłuta Tatarzkiewicza<sup>7</sup>. Tak jak kominki nie zachowała się także posadzka; wyżej wspomniane schody i, zapewne dekoracyjnie potraktowana, stolarka drzwiowa. Wnętrza wieży — poza pomieszczeniem na I. kondygnacji, w którym mieściła się kaplica — nie były użytkowane i nie posiadały żadnej dekoracji. Kaplica natomiast nosi ślady bogatej polichromii, a sklepienie jej zdobione było profilowanymi żebrami i rozetą.

Późniejsze przebudowy zameczku nie wpłynęły korzystnie tak na jego wygląd zewnętrzny jak i na układ wnętrza. Datowanie poszczególnych zmian w wyglądzie zameczku uchwycić możemy tylko w przybliżeniu, przyjmując za punkt wyjścia dla ustalenia poszczególnych dat, widoki zameczku, obrazujące kolejne zmiany.

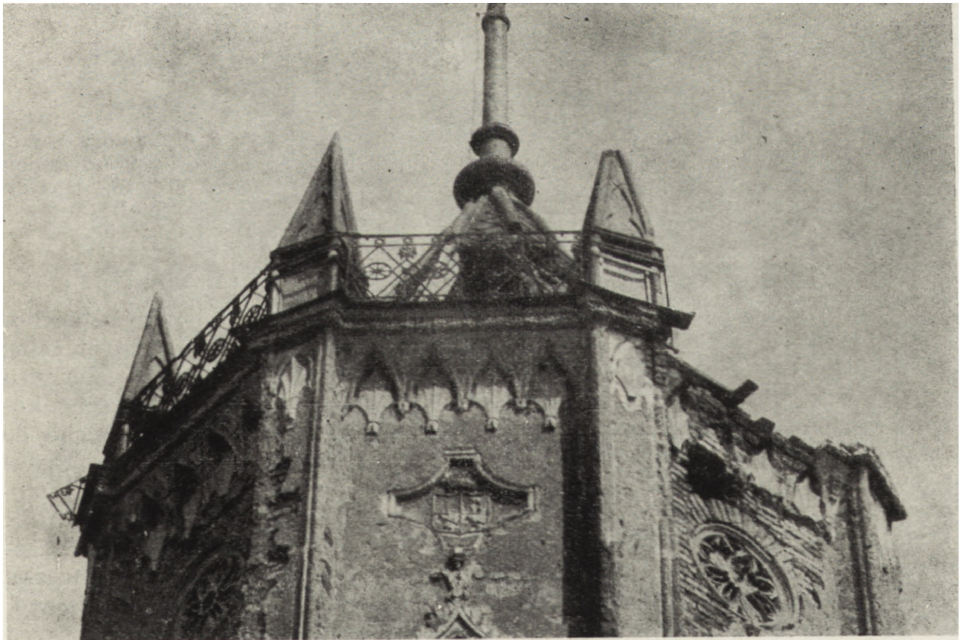
Najstarszy zachowany rysunek pochodzi z roku 1877 i pokazuje zameczek powiększony już o dwie sale od strony północnej i ozdobiony nową elewacją północną z dwiema małymi, ośmiobocznymi wieżyczkami. Najprawdopodobniej przebudowę tę datować można na lata 1875—1877.

---

<sup>7</sup> Katalog Zabytków Sztuki w Polsce, woj. warszawskie, rkp. PIS, oprac. J. Rutkowska, Z. Kossakowska, s. 17.



Ryc. 6. Opinogóra, zameczek, widok korony murów elewacji wschodniej i zwieńczenia wieży. (Fot. inż. S. Karpieł)



Ryc. 7. Opinogóra, zameczek, zwieńczenie wieży. (Fot. inż. S. Karpieł)





Ryc. 8. Opinogóra, zameczek, górna kondygnacja wieży. (Fot. inż. S. Karpiel)

Kolejna przebudowa zameczku nastąpiła przed rokiem 1912. Zdjęcie pochodzące z tego okresu pokazuje budynek o wysokim dachu krytym blachą, z wieżą przykrytą dachem namiotowym. Aby zasłonić wysoki dach korpusu głównego zlikwidowano attykę nad elewacją północną, zastępując ją schodkowym szczytem kamiennym. Najprawdopodobniej wtedy także dostawiono do elewacji wschodniej sionkę, zasłaniającą dodatkowe wejście. Trudno ustalić czy w toku tej, czy też poprzedniej przebudowy zmieniono wykrój niektórych wewnętrznych otworów drzwiowych z ostrołukowych na prostokątne.

Pierwsza wojna światowa nie oszczędziła zameczku w Opinogórze. Szczególnemu zniszczeniu uległy wtedy elewacja północna, wieża i dach zameczku (z którego zerwano blachę), kominki, piece i posadzka. W okresie międzywojennym dach przykryto dachówką, co zabezpieczyło wnętrze budowli przed dalszym zniszczeniem. W toku drugiej wojny światowej i w okresie powojennym — niezabezpieczony i zdewastowany — popadł w częściową ruinę.



Ryc. 9. Opinogóra, zameczek, fragment fryzu arkadkowego, wieńczącego pierwszą kondygnację wieży. (Fot. inż. S. Karpiel)

Zniszczenia wojenne, a następnie brak opieki i natychmiastowego zabezpieczenia budowli przed wpływami atmosferycznymi, były przyczyną poważnego zrujnowania zameczku. W 1956 roku stan obiektu był nader groźny i dalszy brak opieki konserwatorskiej mógł doprowadzić do całkowitego zniszczenia budowli.

Brak pokrycia dachów spowodował zawilgocenie korony murów, wszystkich sklepień oraz zarwanie się sklepień w części północnej tak w kondygnacji mieszkalnej, jak i w piwnicach. Wiązanie dachowe, niedostatecznie przytwierdzone do murów w wyniku zwietrzenia ich korony, przesunęło się w kierunku elewacji wschodniej grożąc zerwaniem kominów, a nawet całkowitym zsunięciem się z budynku. Ściany w wielu miejscach posiadały wyrwy i pęknięcia. Tynk na zewnątrz i wewnątrz zawilgocony, opadał dużymi płatami, niszcząc bogaty wystrój sztukatorski wnętrza. Polichromia ścian, spłukana przez deszcz, była zupełnie nieczytelna w swym układzie kompozycyj-



Ryc. 10. Opinogóra, zameczek, widok portyku przed fasadą południową.  
(Fot. inż. S. Karpień)

nym i kolorystycznym. Całkowicie zniszczona została stolarka okienna z wyjątkiem małych fragmentów w wyższych kondygnacjach wieży. Otaczający zameczek park był bardzo zaniedbany, z dużymi ubytkami w drzewostanie.

W 1956 roku Konserwator zabytków województwa warszawskiego zlecił Przedsiębiorstwu Państwowemu Pracowni Konserwacji Zabytków sporządzenie inwentaryzacji architektonicznej zameczku oraz ekspertyzy statycznej i stanu zagrzybenia murów. Dalsze zlecenie Konserwatora zobowiązywało P.P.P.K.Z. do przygotowania projektu odbudowy i opracowania dokumentacji historyczno-konserwatorskiej. Zebrany w trakcie przygotowywania dokumentacji historycznej materiał historyczny i przekazy ikonograficzne, pozwoliły na prześledzenie kolejnych faz rozwojowych i przekształceń, jakim ulegał zameczek. Gruntowna analiza materiału historycznego oraz samego obiektu pozwoliły projektantowi na opracowanie trzech alternatywnych projektów restauracji zameczku.



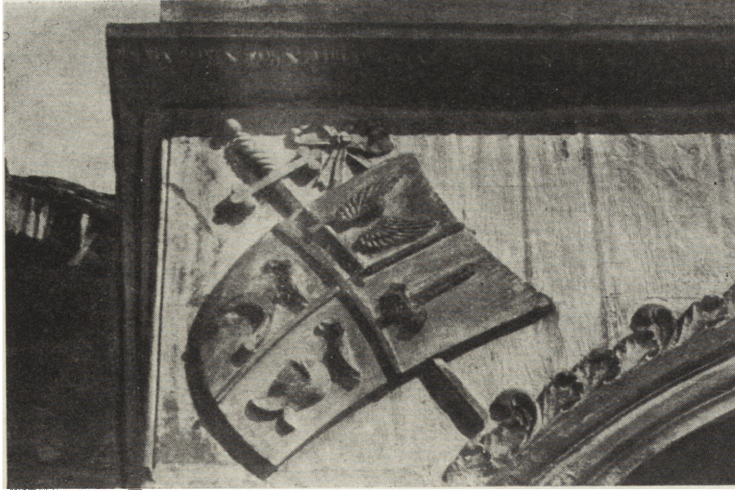
Ryc. 11. Opinogóra, zameczek, arkady portyku w fasadzie południowej. (Fot. inż S. Karpieł)

Pierwszy projekt przywracał pierwotną bryłę zameczku, a także najstarszy układ wnętrza. Przewidywał on zlikwidowanie dobudowanych w części północnej sal, przywrócenie płaskiego dachu na korpusie i wieży oraz zlikwidowanie schodkowego szczytiku nad portykiem elewacji głównej. We wnętrzu wszystkie przesunięte ściany miały powrócić na swe dawne miejsca, a zmienionym otworom drzwiowym miał być przywrócony dawny kształt. Proponowano także likwidację sionki i dodatkowego wejścia w elewacji wschodniej, jako późniejszego. Poważną trudność przy realizacji tego wariantu stanowiło zaprojektowanie elewacji północnej korpusu z powodu braku przekazów ikonograficznych pierwotnego wyglądu tej ściany. Wobec tego nadano jej formę prostą z dwoma oknami ostrołukowymi, flankowano dwoma lizenami na narożach i dekorowano arkadowym fryzmem, którego resztki zachowały się na strychu przebudowanego dachu.

Druga alternatywa zachowywała ostatnią formę zameczku z wysokim dachem oraz powiększoną bryłą korpusu.

Trzecia natomiast koncepcja łączyła obie alternatywy. W oparciu o najstarszy przekaz ikonograficzny przywracała płaski dach korpusu i wieży, zachowując powiększenie korpusu mieszkalnego zameczku. Nowum w stosunku do wymienionego wyżej przekazu było pozostawienie schodkowego szczytu nad elewacją frontową.

Te trzy alternatywy — o bardzo różnej wartości historycznej i estetycznej — przedstawiono komisjom opiniotwórczym Pracowni Konserwacji Zabytków, Konserwatora Wojewódzkiego i Centralnego Zarządu Muzeów



Ryc. 12. Opinogóra, zameczek, fragment portyku w fasadzie południowej z kartuszem herbowym Krasińskich. (Fot. inż. S. Karpieł)



Ryc. 13. Opinogóra, zameczek, fragment portyku w fasadzie południowej z kartuszem herbowym Radziwiłłów. (Fot. inż. S. Karpieł)



Ryc. 14. Opinogóra, zameczek, widok dobudówki przy wejściu w elewacji wschodniej. (Fot. inż. S. Karpieł)

i Ochrony Zabytków. Po dyskusjach i naradach zatwierdzono do realizacji wariant trzeci. Za przyjęciem tego rozwiązania przemawiała przede wszystkim konieczność uzyskania dużej stosunkowo powierzchni użytkowej, która w myśl pierwszej koncepcji została poważnie zmniejszona. Tego rodzaju warunek postawił przyszły użytkownik — muzeum romantyzmu. W ekspozycji szczególnie uwypuklona zostanie postać i twórczość Zygmunta Krasińskiego, dla którego zameczek został wystawiony. Względy estetyczne natomiast skłoniły komisję do likwidacji wysokiego dachu i chociażby częściowego — od strony elewacji frontowej, jako najbardziej eksponowanej — uzyskania pierwotnego wyglądu.

Zatwierdzona koncepcja została opracowana i przygotowana do realizacji. Projekt nie przewiduje żadnych zmian w układzie wnętrza z wyjątkiem wprowadzenia schodów do piwnicy w jednej z sal w trakcie wschodnim. Przy projektowaniu dachu poczyniono pewne zmiany. Względy praktyczne skłoniły



Ryc. 15. Opinogóra, zameczek, widok ryzalitu w elewacji wschodniej (Fot. inż. S. Karpieł)

projektanta do oparcia dachu o attykę a nie ukrywania go za nią, co utrudniłoby odprowadzanie wody i powodowało stałe przemarzanie murów na skutek gromadzenia się wody i śniegu w miejscu styku dachu i attyki. Takie zaś rozwiązanie, jakkolwiek nie daje najlepszych widokowych od strony elewacji bocznych oraz tylnej, zapewnia trwałość dachu i zlikwidowanie do minimum ewentualności awarii w wyniku gromadzenia wody czy śniegu. Usunięto także sionkę przed elewacją wschodnią zastępując ją otwartymi schodami. Zameczek będzie posiadał kanalizację, centralne ogrzewanie oraz elektryczność. Kotłownia c. o. i sanitaria zostały umieszczone w piwnicach.

W 1958 roku Dział Wykonawstwa Pracowni Konserwacji Zabytków przystąpił do realizacji przewidzianych projektem prac. Do chwili obecnej wykonano następujące prace: położono dach, wykonano tynki zewnętrzne i wewnętrzne. Tynki zewnętrzne utrzymane są w kolorze piaskowym, dekoracja sztukatorska — biała, tynki wewnętrzne — białe. Uzupełniono wszystkie bra-



Ryc. 16. Opinogóra, zameczek, widok od strony północno-zachodniej wg rysunku z 1915 r. nieznanego autora — reprodukcja w zbiorach Muzeum Narodowego w Warszawie nr 23583. (Fot. Pracownia Konserwacji Zabytków)

kujące fragmenty sztukaterii. Formy do odlewów brakujących elementów sztukaterii zostały wykonane z zachowanych oryginalnych fragmentów. W całości wykonano instalacje elektryczne i zakończone zostały przygotowania do założenia instalacji c. o. i kanalizacji. Wykonano i wmontowano w ściany całą stolarkę okienną którą zaprojektowano w oparciu o zachowane części w wyższych kondygnacjach wieży. W trakcie wykonywania są roboty kamieniarskie przy flekowaniu a częściowo i odkuwaniu impostów i sterczyn kamiennych wieńczących wieżę.

Do wielu prac jeszcze nie przystąpiono. Na wykonanie czeka cała stolarka wewnętrzna, piece, kominki, schody itp. Niemniej obecnie wykonane, najważniejsze roboty zabezpieczyły zameczek całkowicie przed niszczącymi wpływami atmosferycznymi, a zarazem przywróciły, przynajmniej na zewnątrz, dawną świetność tego pięknego przykładu polskiej architektury romantycznej.