

Stanisław Mossakowski

Pałac Krasińskich w Warszawie w świetle inwentarza z roku 1763 (65) oraz kilka uwag na marginesie jego odbudowy

Ochrona Zabytków 15/1 (56), 3-13

1962

Artykuł został zdigitalizowany i opracowany do udostępnienia w internecie przez Muzeum Historii Polski w ramach prac podejmowanych na rzecz zapewnienia otwartego, powszechnego i trwałego dostępu do polskiego dorobku naukowego i kulturalnego. Artykuł jest umieszczony w kolekcji cyfrowej bazhum.muzhp.pl, gromadzącej zawartość polskich czasopism humanistycznych i społecznych.

Tekst jest udostępniony do wykorzystania w ramach dozwolonego użytku.

PAŁAC KRASIŃSKICH W WARSZAWIE W ŚWIETLE INWENTARZA Z ROKU 1763 (65) ORAZ KILKA UWAG NA MARGINESIE JEGO ODBUDOWY

Pałac Krasińskich w Warszawie, noszący od XVIII wieku nazwę pałacu Rzeczypospolitej, był już nieraz przedmiotem badań historyków i historyków sztuki¹. Wiemy dziś, że został on wzniesiony dla wojewody płockiego Jana Dobrogosta Krasińskiego w latach 1680—1699, a głównym architektem pałacu był Tylman z Gameren. Znamy również nazwiska zatrudnionych przy jego wznoszeniu i dekoracji artystów, z rzeźbiarzem Andrzejem Schlüterem i malarzem Michelangelo Pallonim na czele. Jednakże wiele ważnych problemów związanych z tą budowlą oczekuje jeszcze rozwiązania². Jednym z nich jest

sprawa pierwotnego siedemnastowiecznego układu wnętrza pałacu.

Najwcześniejsze znane nam plany pałacu Krasińskich — przechowywane w Gabinetie Rycin Biblioteki U.W. (ryc. 1, 2)³ — pochodzą dopiero z lat 1776 i 1782/83, a więc z czasu po gruntownej przebudowie, dokonanej w latach 1766—73 pod kierownictwem architekta Jakuba Fontany, mającej na celu dostosowanie pałacu do potrzeb Komisji Skarbu i innych urzędów Rzeczypospolitej⁴. Jedynym źródłem do poznania pierwotnego rozkładu wnętrza jest zatem szczegółowy inwentarz sporządzony w roku 1763

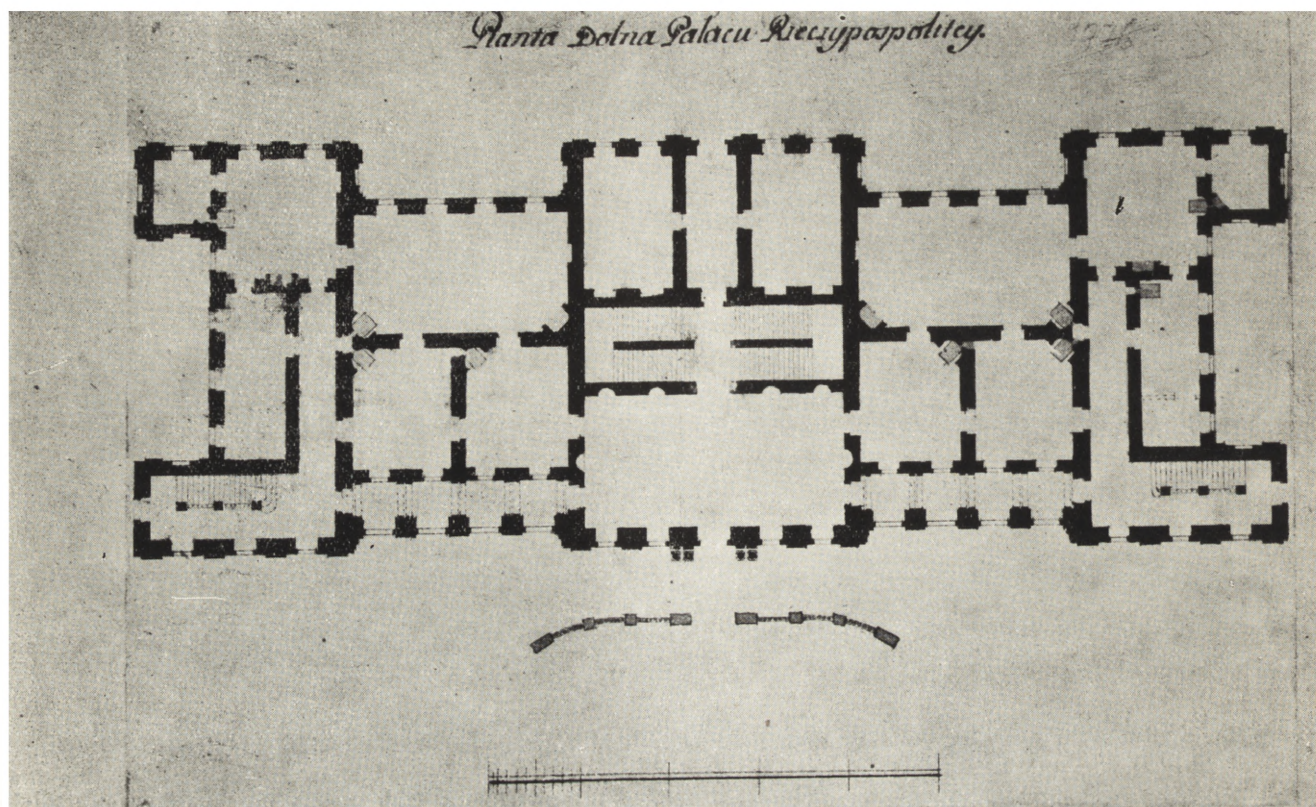
¹ Ważniejsze prace w porządku chronologicznym: F. M. Sobieszczański, *Pochodzenie nazwisk pałaców, kamienic, placów i ogrodów w mieście Warszawie...* (Odbitka z Kalendarza J. Ungra za rok 1857), s. 1—8; Tenże, *Opis historyczny niektórych gmachów warszawskich*, „Dziennik Warszawski” VIII, 1871, nr 173 i 174; Tenże, *Pałac zwany Krasińskich przy ulicy Długiej* [w:] Jana Jaworskiego „Kalendarz Ilustrowany na rok 1872”, Warszawa 1871, s. 98—101; J. Bartoszewicz, *Kronika pałacu Krasińskich w Warszawie* [w:] *Dzieła*, VIII, Kraków 1880, s. 306—348; I. T. Baranowski, *Inwentarze pałacu Krasińskich później Rzeczypospolitej*, „Collectanea Biblioteki Ordynacji Hr. Krasińskich” Nr 3, Warszawa 1910, s. III—XXVIII; A. Kraushar, *Dawne pałace warszawskie. Pałace Rzeczypospolitej, Kazimierzowski, Radziwiłłowski i Błękitny*, Poznań 1925, s. 7—22; P. Bohdziewicz, *Wnętrze pałacu Krasińskich (Rzeczypospolitej) w drugiej połowie XVIII wieku*, „Biuletyn Historii Sztuki i Kultury” X, 1948, s. 118—160 omawia najszerszą chronologię pałacu streszczając wyniki poprzednich badaczy. Monografię pałacu przy-

gotowywał w czasie wojny A. Karczewski, niestety pracy tej nie ogłosił (por. K. Piwocki, *Prace polskich historyków sztuki w czasie wojny*, „Biuletyn Historii Sztuki i Kultury” VIII, 1946, s. 141).

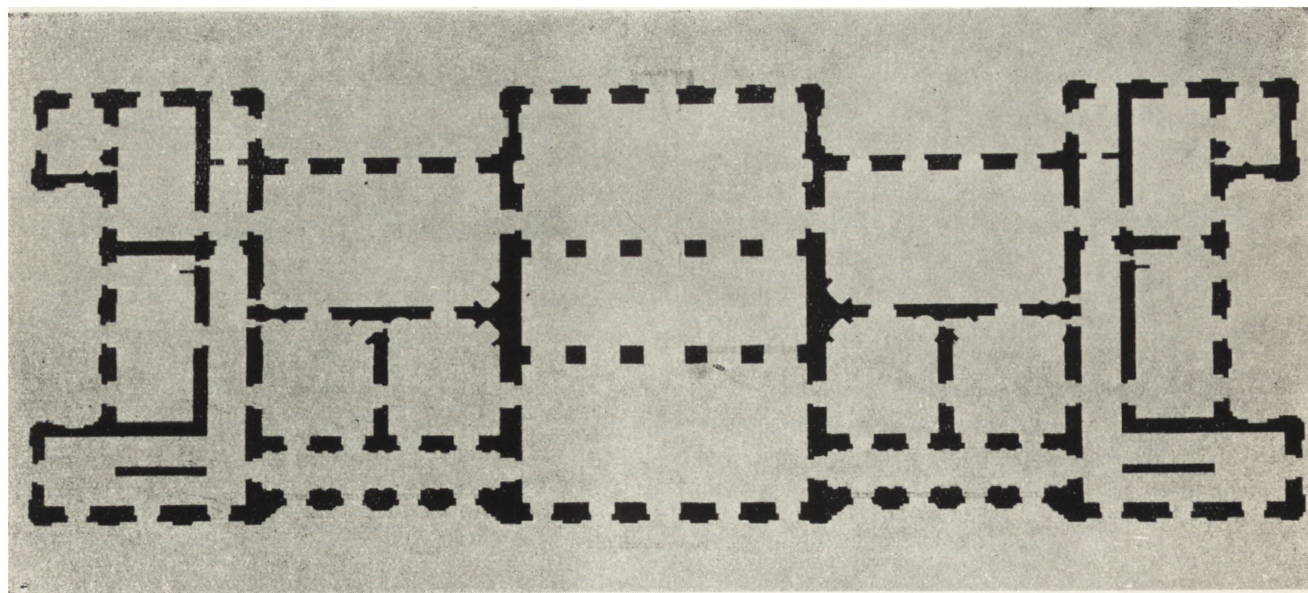
² Artykuł niniejszy powstał na marginesie większej pracy o twórczości architektonicznej Tylmana z Gameren, przygotowywanej jako rozprawa doktorska pod kierunkiem prof. dr Adama Bochnaka. W pracy tej zajmujemy się znacznie obszerniej pałacem Krasińskich.

³ Zbiory Królewskie, 187, nr-y 2—4, 6—14. O planach tych por. P. Bohdziewicz, o. c., s. 132.

⁴ P. Bohdziewicz, o. c., s. 124. Warto przypomnieć że od 16 kwietnia 1769 do 9 maja 1773 Komisja Skarbu wydała na przebudowę i restaurację pałacu aż 842.123 złp., sumę — jeśli wierzyć Baranowskiemu — większą niż wydał Krasiński na budowę pałacu (T. Baranowski, o. c., s. XX przytacza kwotę 566.590 złp opierając się o wiadomości zawarte w nieistniejącym już rękopisie Biblioteki Ord. Krasińskich nr 4250, p. 219).



Ryc. 1. „Planta dolna pałacu Rzeczypospolitej”, w zb. Gabinetu Rycin Biblioteki Uniwersytetu Warszawskiego, Zbiory Królewskie sygn. 187 nr 2. (fot. E. Kozłowska)



Ryc. 2. „Planta piętra pierwszego” pałacu Rzeczypospolitej, w zb. Gabinetu Rycin Biblioteki U.W., Zbiory Królewskie sygn. 187 nr 10. (fot. Instytut Sztuki PAN)

(lub 1765) bezpośrednio przed sprzedażą pałacu władzom Rzeczypospolitej⁵.

Stosunkowo dokładny opis inwentarza, w całych partiach niezgodny z zachowanymi planami i obecnym układem wnętrza budowli, sprawiał wiele kłopotu dotychczasowym badaczom⁶. Niemniej wnikliwa jego lektura pozwala — jak sądzimy — na przybliżoną rekonstrukcję ówczesnego wewnętrznego rozplanowania pałacu. Krasińskich⁷. Czytamy w nim mianowicie.

„[...] Przed pałacem wschody kamienne nadrujnowane, na których cztery filary kamienne, na nich ganek także kamienno. Od ogrodu także jest ganek ale filarów nie masz. Wchodząc do pałacu drzwi dębowe podwójne [...] w odrzwiach kamiennych [...]. Dalej sala (a) ze sklepieniem wymalowana, w niej posadzka marmurowa [...], w niżach na sali na postumentach statuów dużych gipsowych sześć nadpsowanych, półfigur także gipsowych całych ośm, wazów takich siedem całych. Okien w tej sali cztery z kratami żelaznymi [...]⁸.

Appartament dolny po prawej stronie⁹.

Z sali (a) na prawej ręce u drzwi odrzwia kamienne bez zamknięcia, dalej ganek (b) marmurową posadzką wyłożony. Stąd drzwi podwójne do sionki (c), gdzie także posadzka marmurowa [...] dalej drzwi podwójne dobre do pokoju (d) [...], w tym pokoju posadzka marmurowa, okien dwa [...]. Piec kaflowy, za piecem drzwi żelazne [...] do skarbu (i).

⁵ Nieistniejący już dzisiaj w oryginale inwentarz opublikował z datą 1763 T. Baranowski, o.c., s. 36—62. P. Bohdziewicz sugerował natomiast datę późniejszą 1765 (o.c., przypis nr 76 na s. 155—156). Nie wdając się w dyskusję na temat słuszności tego późniejszego datowania trzeba stwierdzić, że inwentarz tak czy inaczej pochodzi z czasu przed przejęciem pałacu przez władze Rzeczypospolitej w dniu 1 stycznia 1766.

⁶ Por. P. Bohdziewicz, o.c., 135 i nast.

⁷ W oparciu o publikację T. Baranowskiego przytaczamy tu fragment tekstu inwentarza dotyczący parteru i pierwszego piętra budowli, jako najważniejszych dla poznania rozkładu wnętrza pałacu. Pominięty został wstęp, zawierający krótki opis elewacji pałacowych, a także opis wnętrza *mezzanino* jako mniej istotnych. Pominięto również opisy strychów, piwnic, oficyn, ogrodu itp. Wykropkowane miejsca w tekście oznaczają opuszczenia fragmentów będących szczegółowymi opisami zawiasów, klamek i zamków w drzwiach lub szyb w oknach i innych nieistotnych dla nas szczegółów, zaciemniających jedynie orientację w tekście. Układ tekstu, w którym zostały oddzielone opisy poszczególnych pomieszczeń oraz litery w nawiasach odsyłające do reprodukowanych szkiców rekonstrukcji (ryc. 3, 4) pochodzą od autora niniejszego artykułu.

Z tego pokoju drzwi podwójne do pokoiku (e) [...]. W tym pokoiku okno jedno [...] posadzka z tarcic ułożona.

Z tejże sionki (c) wyżej wyrażonej drzwi podwójne do kuchni (f-2) [...] nade drzwiami pół okna w olów oprawnego z kratą żelazną. W tej kuchni posadzka z tarcic, kapa do komina [...]. Z kuchni przeforsztowanie z tarcic do

izdebki (f-1)¹⁰ do której drzwi pojedyncze [...]. Okno jedno [...] z kratą żelazną, piec zielony kaflowy, posadzka z tarcic stara.

Z tejże sali (a)¹¹ na lewej¹² ręce drzwi drugie w odrzwiach kamiennych podwójne [...] do pokoju (g) pustego, u którego ani okien dobrych, prócz krat i okiennice [...] ani sufitu ani posadzki nie masz, kominek z ramami marmurowymi. Tamże odrzwiów dwoje marmurowych jedne zamurowane, u drugich drzwi proste podwójne [...]. Po tym pokój (h) pusty także, w którym okien dwa z kratami [...] komin jeden z ramami marmurowymi. W tym pokoju co jest ram do okien i drzwi żelaznych te do pałacu należą.

Na wylot przez salę (a)¹³ przeforsztowanie z tarcic przed schodami do

salki (i)¹⁴, w której drzwi pojedyncze [...], w tej posadzka marmurowa. Na prawej ręce drzwi podwójne z odrzwiami kamiennymi [...] z tej salki do piwnice. Drzwi podwójne na wylot [...] odrzwi onych kamienne do

sali (j) wielkiej tylnej, w której okien cztery z kratami żelaznymi [...] posadzki i sufitu nie masz. W tej sali odrzwi dwoje na prawej ręce marmurowe, trzecie drzwi proste podwójne do ogrodu [...], most z tarcic ułożony przed niemi, schody kamienne nadrujnowane pokrywający. Wyszędzisz do ogrodu idąc na prawej ręce wschody kamienne popsute do

⁸ Sala ta to westybul pałacu.

⁹ Przy lekturze inwentarza trzeba pamiętać, że był on sporządzony w trakcie obchodu pałacu wg z góry powziętej metody. Opisujący obchodził mianowicie najpierw pomieszczenia prawej, a potem lewej części każdej kondygnacji. Za każdym razem rozpoczynał on od sal środkowych, a następnie wchodził przez pierwsze drzwi po danej (prawej lub lewej) stronie do pomieszczeń bocznych, przechodząc z jednego do drugiego tak długo, jak mu na to pozwalały przejścia między nimi. Gdy już wszystkie dostępne pomieszczenia odwiedził, zwracał do wyjściowej — środkowej — sali i z kolei wchodził przez drzwi następne po danej stronie. W ten sposób opis pałacu najczęściej po trzy razy wraca do tej samej sali środkowej, co utrudnia orientację w inwentarzu.

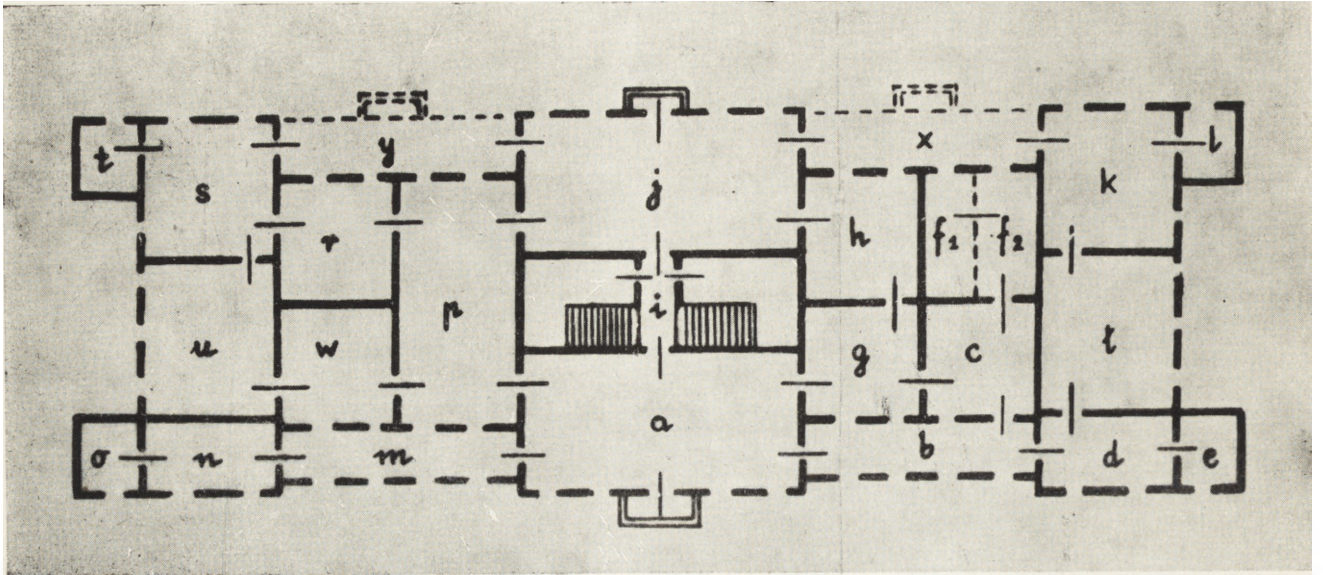
¹⁰ Izdebkę stanowiła prawdopodobnie wydzielona za pomocą drewnianego przepierzenia część kuchni.

¹¹ Opisujący wraca do westybulu (a).

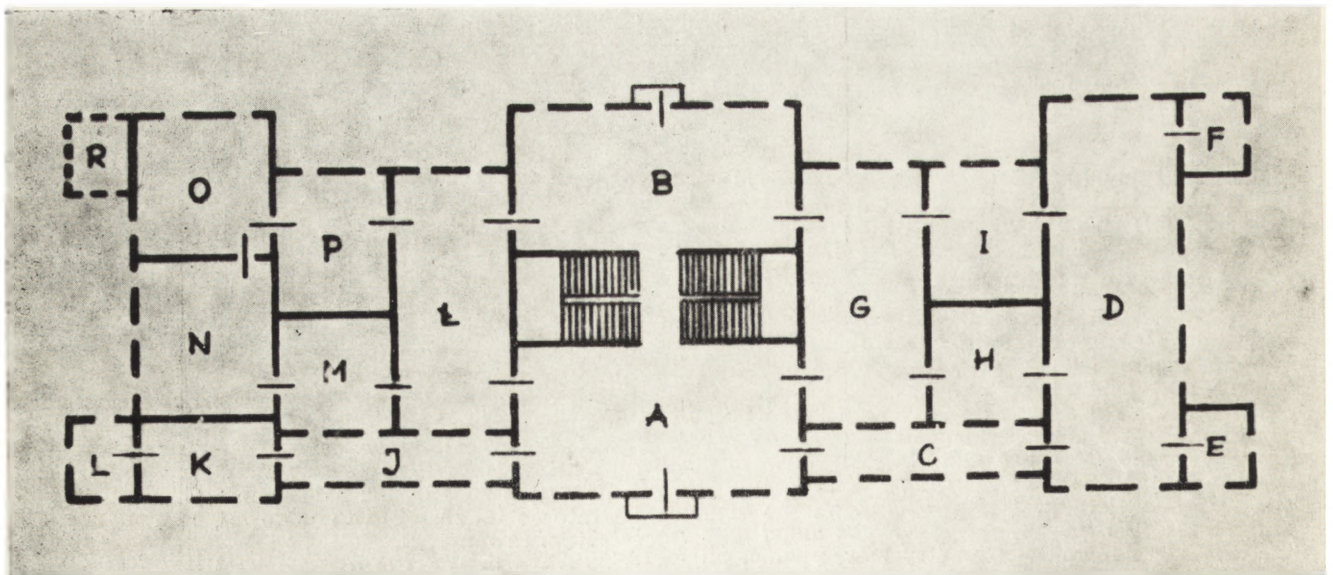
¹² Oczywiście pomyłka, chodzi o drzwi po prawej ręce, gdyż opis ten dotyczy prawej strony pałacu.

¹³ Opisujący wraca do westybulu (a).

¹⁴ „Salką” nazywa opisujący korytarz, który łączy westybul (a) z salą od ogrodu (j).



Ryc. 3. Warszawa, pałac Krasińskich, rekonstrukcja układu wnętrza parteru wg inwentarza z 1763 (65) roku.
 a — westybul, b — „ganek”, c — sionka, d — pokój o dwu oknach, e — pokoik, f₁ — izdebka, f₂ — kuchnia,
 g — pokój pusty, h — pokój z dwoma oknami, i — „salka”-korytarzyk, j — sala od ogrodu, k — pokój
 pusty o trzech oknach, l — pokoik, ł — skarbiec, m — „ganek”, n — pokój o dwu oknach, o — pokój o jednym
 oknie, p — pokój wielki, r — pokoik o dwu oknach, s — gabinet o trzech oknach, t — pokój wielki
 o trzech oknach, w — sionka, x, y — „galeryjki”.



Ryc. 4. Pałac Krasińskich, rekonstrukcja układu wnętrza pierwszego piętra — *piano nobile* — wg inwentarza z 1763 (65) roku.

A—B — sala przez całą szerokość pałacu ciągnąca się, C — galeryjka, D — pokój ciągnący się wszcz przez cały pałac, E — gabinet, F — gabinet, G — pokój ciągnący się wszcz przez cały pałac, H — sionka, I — pokój o dwu oknach, J — galeryjka, K — pokoik o dwu oknach, L — gabinecik, Ł — pokój ciągnący się wszcz przez cały pałac, M — sionka, N — pokój o trzech oknach, O — pokój „ku ogrodzie” o trzech oknach, P — pokój poboczny o dwu oknach, R — gabinecik pominięty w inwentarzu.

galeryjki (x)¹⁵. Z tej galeryjki odrzwi kamienne do pokoju (k) pustego [...]. W tym pokoju okien trzy z kratami żelaznymi [...] kominek z obwolutą marmurową, z tego pokoju do drugiego pokoju (l) drzwi proste podwójne z odrzwiami marmurowymi [...], w którym okno jedno [...] z kratą żelazną [...]
(pokój k) Piec zielony, posadzka marmurowa; z tego pokoju (k) drzwi żelazne [...] do skarbca (t), w którym posadzka z tarcic oraz sklepienie dobre w nim [...] okien troje całych [...] z kratami i okiennicami, szaf trzy w framudze orzechowo malowanych z podwójnymi drzwiczkami i zamkami, czwarta szafa także w murze lecz ślepa.

Appartement dolny po lewej ręce.

Z sali (a) na lewej ręce drzwi pojedyncze [...] z odrzwiami kamiennymi do

ganku (m) w tym sklepienie nadpsute, posadzki nie masz, okien cztery tarcicami pozabijane, z ganku do pokoju (n) drzwi podwójne z odrzwiami kamiennymi [...], w tym pokoju sklepienie całe, posadzka marmurowa dobra, piec biały i kominek bez ramów, okna dwa [...] z kratami żelaznymi [...] z tego pokoju do drugiego

pokoju (o) drzwi podwójne z odrzwiami kamiennymi [...] w tym pokoju sufit dobry i posadzka marmurowa, okno [...] z kratą żelazną [...].

Z wyżej wyrażonej sali (a)¹⁶ drzwi podwójne [...] do pokoju (p) wielkiego,

dalej drzwi na wylot już wspomniane do

salki (i) z tej także podwójne o [...] odrzwiami kamiennymi [...] do zamykania piwnic. Item drzwi już opisane do

sali (j) tylnej, w której na lewej ręce odrzwi dwoje marmurowych [...] komin jeden z ramami marmurowymi, dalej

pokoju (p) także pusty bez posadzki o czterech oknach z kratami żelaznymi [...] w tym pokoju komin z ramami marmurowymi, odrzwi marmurowe [...] do

pokoiku (r), w którym dwa okna z kratami żelaznymi [...] komin i odrzwi marmurowe, posadzki nie masz, dalej

gabinet (s) także pusty z oknami trzema, kratami żelaznymi [...] i kominem marmurowym; w tym ga-

binecie drzwi troje, jedno na ogród zamurwane z odrzwiami kamiennymi, drugie do pokoiku (t) bez odrzwiów, w którym posadzki nie masz okno jedno z kratą żelazną [...],

trzecie¹⁷ zabite tarcicami do pokoju (u) wielkiego bez odrzwiów, w tym posadzka marmurowa, okien trzy z kratą żelazną [...], z tego pokoju drzwi nazad ku sali (a)¹⁸ pojedyncze do

sionki (w) w odrzwiach kamiennych [...] w około tarcicami obite. Z sionki do sali (p) odrzwi same marmurowe bez zamknięcia.

Wychodząc z sali (j)¹⁹ na ogród po lewej ręce jednokowe schody nadpsute i

galerya (y) jako i na prawej ręce już opisała się.

Pierwsze piętro. Appartement na prawej ręce.

Z sali najpierwszej dolnej (a) wyszedłszy do salki (i) schody kamienne na górę ze wszystkim dobre, w około nich palisady także kamienne [...] nad schodami z obu stron sklepienie żadnej nie potrzebujące reperacji, wyszedłszy na górę ze schodów

sala (A-B) przez całą szerokość pałacu ciągnąca się²⁰, w niej posadzka nadpsuta mocno z tarcic, okien pięć²¹ [...] na drugiej stronie od ogrodu okien tyleż [...]. Z obu stron tej sali są ganki palisadami kamiennymi otoczone²², do tych ganków odrzwi kamienne [...], u góry w murze w tej sali jest ośm sztuk drzewa na rusztowanie do sufitu którego nie masz. Z sali (A) do

galeryjki (C) odrzwi kamienne bez zamknięcia, na tej galeryjce od dziedzińca są palisady kamienne dobre, okien cztery [...], posadzki nie masz, z tej drzwi podwójne do

pokoju (D) z odrzwiami kamiennymi [...]. Pokój ten ciągnie się wszcz przez cały pałac, okien w nim nisko ośm z obu stron rachując cztery [...], cztery w górze [...], komin jeden z marmuru, belków sosnowych dziewięć w murze wysoko na rusztowanie do sufitu nagotowane²³. Z tego pokoju drzwi marmurowe jedne do gabinetu (E), w którym dwa okna zamurwane, w górze wiązanie na sklepienie, drugie drzwi do drugiego

gabinetu (F), w którym tyleż okien i także wiązanie.

Z wyżej opisanej sali (A)²⁴ odrzwi drugie kamienne do

¹⁵ O galeryjkach od ogrodu por. uwagi w tekście poniżej.

¹⁶ Opisujący wraca do westybulu (a).

¹⁷ Oczywiście w gabinecie (s).

¹⁸ Tzn. w stronę sali (a).

¹⁹ Opisujący wraca do sali (j).

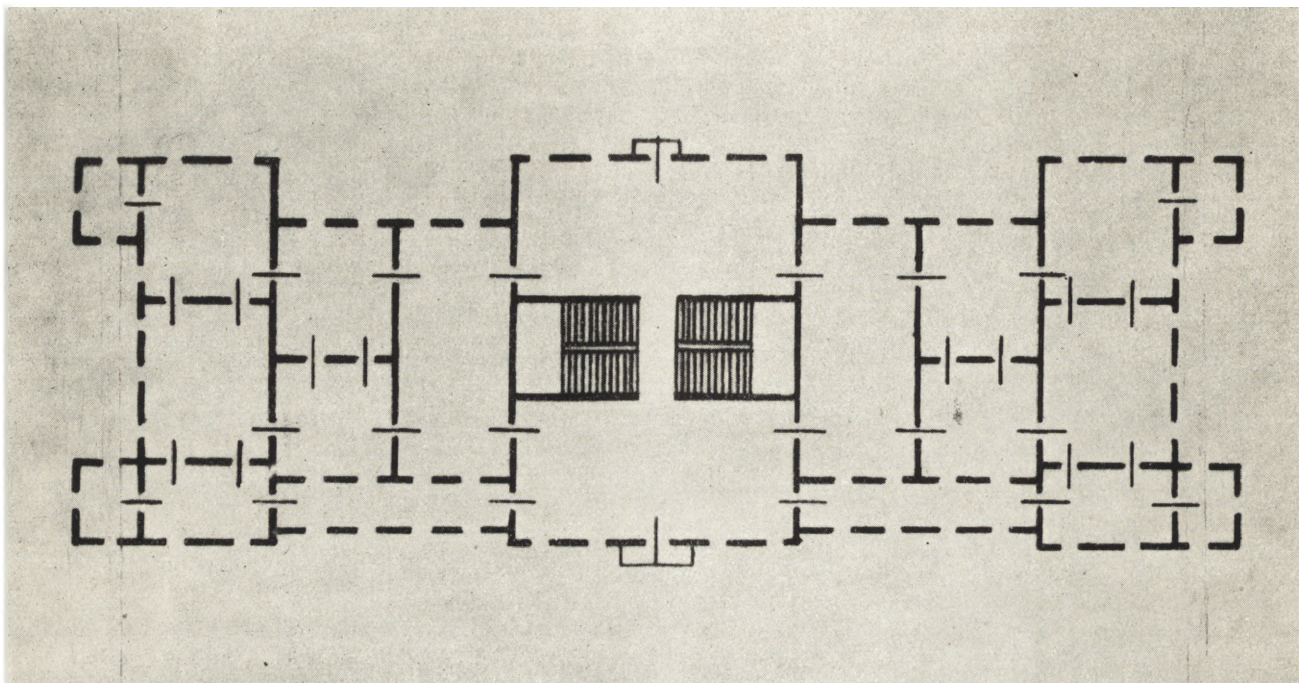
²⁰ Tłumaczy to P. Bohdziewicz, o. c., s. 134—135: „Informację inwentarza 1765 r., według której obie sale środkowe wraz z klatką schodową tworzyły jedną wielką salę, należy rozumieć w tym sensie, że pierwotne otwory między filarami po obu stronach schodów nie były wypełnione ramami okiennymi.”

²¹ Oczywiście razem z środkowym *porte fenêtre*.

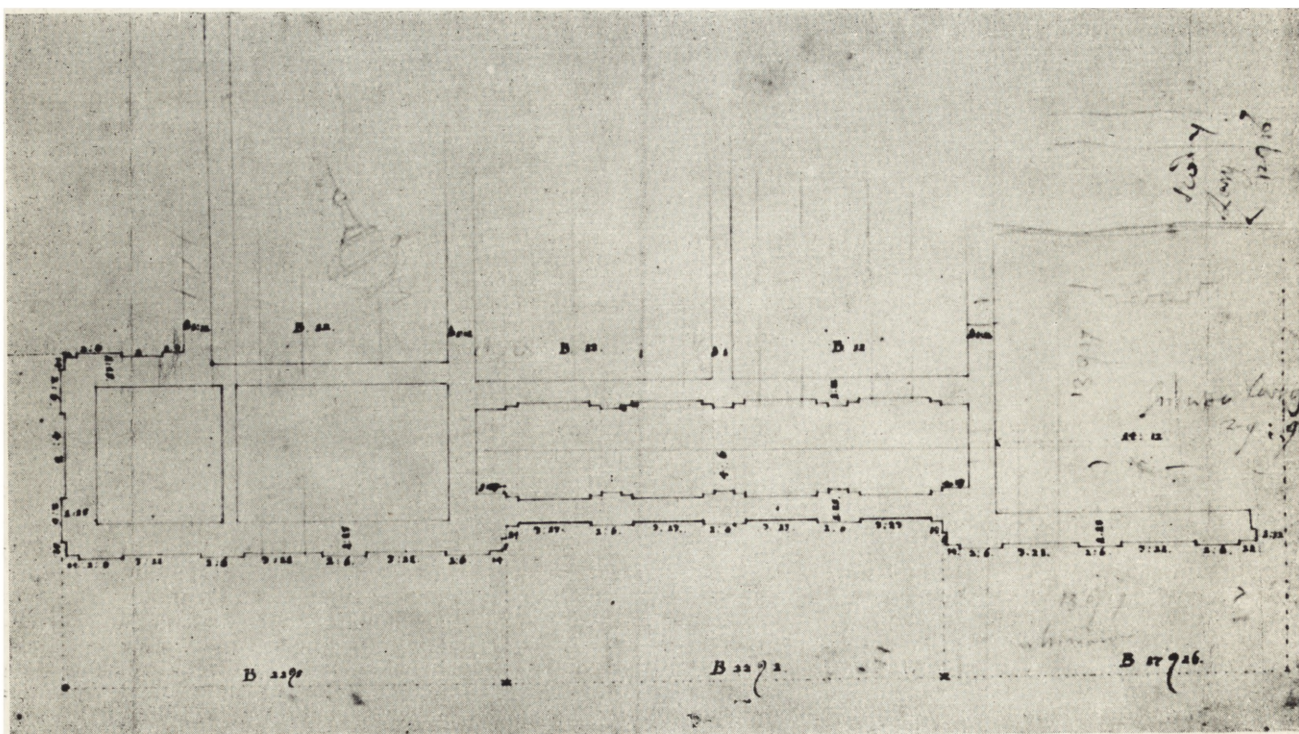
²² Chodzi tu o ganki umieszczone ponad wejściami do pałacu od strony dziedzińca i od ogrodu, które znamy z opisu zewnętrznej strony budowli (por. pierwsze cytowane zdanie inwentarza).

²³ Pokój ten, znajdujący się w stanie ruiny, powstał prawdopodobnie na miejscu pierwotnie zaprojektowanych trzech pokoi: jednego dwuokiennego i dwu trzyokienne, takich jakie są na parterze oraz na piętrze po przeciwnej stronie. Większa ilość okien wymieniona w inwentarzu tłumaczy się brakiem sufitu, dzięki czemu opisujący wliczył również okna *mezzanino*.

²⁴ Opisujący wraca do sali (A).



Ryc. 5. Pałac Krasieńskich, przypuszczalny wygląd pierwotnego, tylmanowskiego układu wnętrz pierwszego piętra — *piano nobile*.



Ryc. 6. Pałac Krasieńskich, fragment rzutu w archiwum planów Tylmana z Gameren w zb. Gabinetu Rycin Biblioteki U.W. nr 201 r. (fot. Instytut Urbanistyki i Architektury)

pokoju (G) także przez cały pałac wszerz ciągnącego się, w tym okien cztery [...], komin z ramami marmurowymi, odrzwi troje marmurowych jedne z tamtej strony od ogrodu są nazad do sali (B), drugie z podwójnymi drzwiami [...] do pokoju czyli sionki (H), w której jest dwa okna [...], schodów w nim dwoje jedne na dół drugie do góry²⁵, z tej sionki odrzwia marmurowe do opisanego szerokiego pokoju (D) tarcicami zabite, trzecie drzwi²⁶ [...] do pokoju (I), w którym jest dwa okna [...], komin marmurowy i drzwi z odrzwiami marmurowymi do wyżej opisanego szerokiego pokoju (D) tarcicami zabite.

Na tymże pierwszym piętrze. Apartament lewej strony.

Z salki dolnej (i) wchodząc do góry schody kamienne dobre [...] nad schodami sala (A-B) już w apartamencie na prawej ręce opisana, z tej odrzwie kamienne bez zamknięcia do

galeryjki (J) w której jest sklepienie i palisady kamienne dobre, okien cztery [...], posadzki nie masz, z tej odrzwie kamienne do

pokoiku (K) w którym jest okien dwa [...] z tego pokoju miejsce w murze na drzwi bez odrzwiów do ostatniego

gabineciku (L) od rogu, w którym okien trzy zamurowanych i sufitu nie masz żadnego ale dziura aż do drugiego piętra i wiązanie z drzewa na sklepienie.

Item z wyżej opisanej sali (A-B)²⁷ dwoje odrzwiów kamiennych do

pokoju (Ł) pobocznego ku galeryjce ciągnącego się wszerz przez cały pałac, w tym jest okien cztery [...] komin jeden marmurowy, odrzwi marmurowe, przez które wchodzimy do innego pokoju czyli

sionki (M), w tym okien dwa do połowy z okiennicami i schodów dwoje jedne do góry na drugie piętro drugie schody na dół, odrzwi marmurowe jedne [...]²⁸

w tym pokoju (N) jest ckin trzy zamurowanych [...], komin marmurowy jeden, posadzka z tarcic zła [...]. Z tego pokoju drzwi zabite tarcicami do

pokoju (O) ku ogrodzie, w którym okien trzy zamurowanych [...]²⁹, z tego nazad idąc odrzwie marmurowe do

pokoju (P) pobocznego [...] w tym oknie dwa zamurowanych, komin marmurowy jeden, z tego drzwi podwójne z odrzwiami marmurowymi [...],

z którego to pokoju wychodzi się do pokoju (Ł) szerokiego już opisanego, gdzie odrzwia kamienne do sali (A-B) i drugie także w murze dla kształtu i komin kamienny”.

Przytoczony tu tekst inwentarza pozwala na rekonstrukcję układu wnętrza pałacu z lat około 1760 (por. ryc. 3, 4). Układ ten różnił się znacznie od tego, który znamy z planów przechowywanych w Gabinecie Rycin B.U.W., a także od obecnego rozplanowania wnętrza budowli. Przede wszystkim odmienne było usytuowanie dwu czterookiennych sal, przytykających do przestrzeni środkowej części budynku, przechodzących dawniej w poprzek osi podłużnej pałacu przez całą jego szerokość. Wreszcie bardziej logiczny i jaśniejszy był układ pokoi w częściach ujętych przez ryzality boczne, do czego przyczyniał się między innymi brak klatek schodowych w ryzalitach od strony dziedzińca³⁰.

Od chwili śmierci fundatora pałacu, w roku 1713, do lat sześćdziesiątych XVIII wieku nie przeprowadzano żadnych znaczniejszych prac budowlanych w jego wnętrzach³¹. Dlatego na podstawie zrekonstruowanego rozkładu wnętrza budowli z lat ok. 1760 możemy odtworzyć — przynajmniej w ogólnym zarysie — pierwotną, tylmanowską koncepcję wnętrza pałacu Krasieńskich (ryc. 5).

Środkową część budynku, wyodrębnioną ryzalitami, zajmowały główne pomieszczenia reprezentacyjne — westybul i sala terrena na parterze oraz dwa salony na piętrze — połączone umieszczoną pośrodku monumentalną klatką schodową. Od tej reprezentacyjnej części rozchodziły się w obie strony, amfiladowo połączone, apartamenty, kończące się w narożnych ryzalitach. Pierwsze piętro miało charakter reprezentacyjnego *piano nobile*, natomiast na parterze i na drugim piętrze umieszczone były po-

²⁵ Przy opisie parteru, znajdujące się tam sionki (c, w) były zaledwie wymienione, dlatego dopiero tutaj spotykamy się ze schodami.

²⁶ Oczywiście w pokoju (G).

²⁷ Opisujący wraca do sali (A—B).

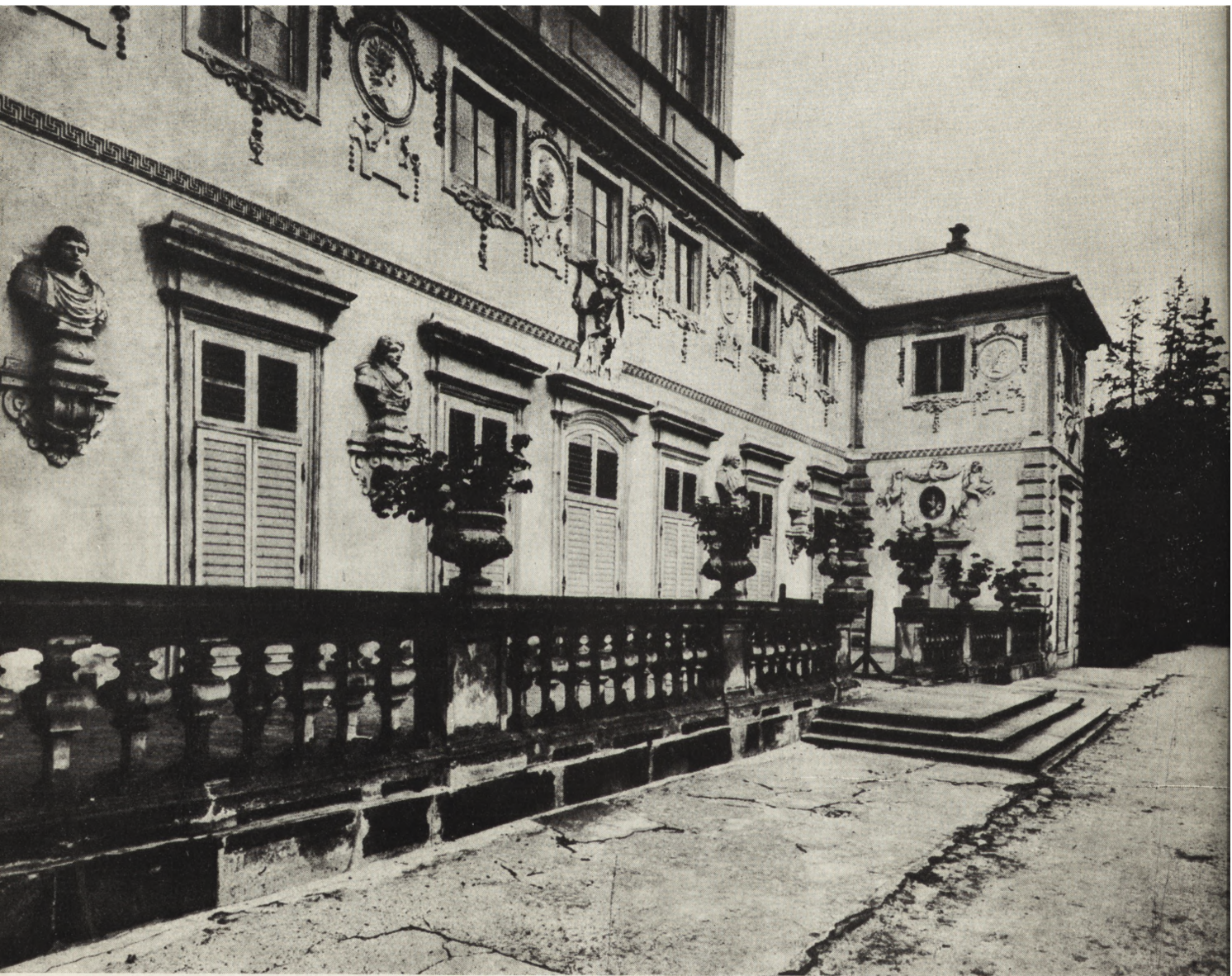
²⁸ Drzwi te prowadzą chyba do pokoju (N). Następuje tu jakby przerwa w inwentarzu, po której omawiany pokój o trzech oknach jest na pewno pokojem N.

²⁹ Pominięty został w opisie ostatni gabinecik (R), najprawdopodobniej przez przeoczenie. Jest on wy-

mieniony natomiast w opisie *mezzanino* (por. T. Baranowski, o.c., s. 45).

³⁰ Podesły międzykondygnacyjne klatki schodowych przypadają w połowie wysokości okien. Świadczy to wyraźnie o ich późniejszym powstaniu i należy się dziwić, że fakt ten uszedł dotąd krytycznej uwagi badaczy. Pierwotny brak klatek schodowych w ryzalitach potwierdza również rysunek Tylmana nr 201 recto, przechowywany w zbiorach Gabinetu Rycin Biblioteki U. W., przedstawiający fragment rzutu pałacu Krasieńskich od strony dziedzińca (ryc. 6).

³¹ Por. P. Bohdziewicz, o.c., s. 123—124.



Ryc. 7. Pałac w Wilanowie, fragment elewacji ogrodowej

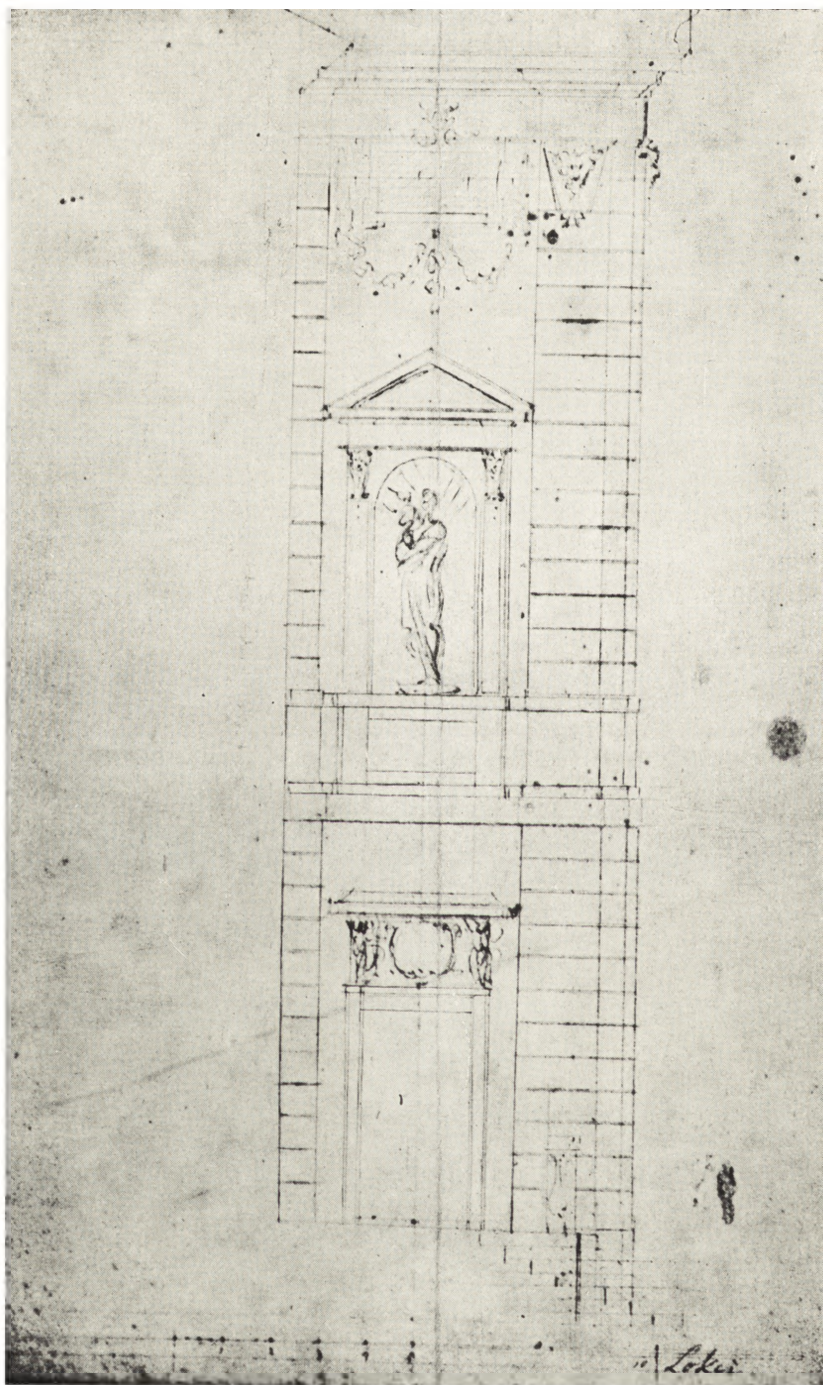
(fot. T. Poddębski)



Ryc. 8. Pałac Krasieńskich, elewacja ogrodowa — stan w 1938 r. przed zniszczeniem. (fot. M. Moraczewska)



Ryc. 9. Pałac Krasieńskich, fragment elewacji ogrodowej — stan w 1960 r. po odbudowie. (fot. St. Mossakowski)



Ryc. 10. Pałac Krasieńskich, projekt elewacji bocznej srodkowego ryzalitu od strony ogrodu w archiwum planow Tylmana z Gameren w zb. Gabinetu Rycin Bibl. U.W. nr 160. (fot. Inst. Urbanistyki i Architektury)

mieszkania gospodarcze i pokoje dla służby. Zasadniczy układ pomieszczeń, czytelny zwłaszcza na pierwszym piętrze, był w centralnej części dwutraktowy a dalej symetrycznie po obu stronach jedno-, dwu- i trzytraktowy. Komunikację wewnątrz gmachu ułatwiały, poza główną reprezentacyjną klatką schodową, wewnętrzne schody umieszczone w tzw. sionkach a także galerie łączące bezpośrednio sale reprezentacyjne części środkowej z apartamentami w ryzalitach bocznych od strony dziedzińca.

Z odtworzeniem pierwotnego planu pałacu wiąże się niejasna sprawa galerii od strony ogrodu. Inwentarz z roku 1763 (65) wymienia od tej strony „galeryjki“, łączące salę ryzalitu środkowego z pokojami apartamentów w ryzalitach bocznych, będące odpowiednikami „ganków“ od strony dziedzińca. Przed wojną „galeryjek“ tych nie było (ryc. 8), nie ma ich również na znanych nam XVIII-wiecznych planach pałacu (ryc. 1); dopiero w czasie ostatniej odbudowy po zniszczeniu wojennym dobudowano od tej strony arkadowe, rustykowane galerie z tarasami na piętrze (ryc. 9). Wobec braku dokumentacji naukowej tej odbudowy nie mogliśmy ustalić na jakiej podstawie dokonano „rekonstrukcji“³². Można przypuszczać że podstawą była mylna

interpretacja inwentarza z 1763 (65) r. W inwentarzu tym nie znajdujemy jednak żadnej wzmianki o tarasach na piętrze, lub choćby o drzwiach, które by na nie prowadziły. Należy zatem przyjąć, że opisane w inwentarzu „galeryjki“ to raczej parterowe tarasy, takie jakie dziś jeszcze istnieją w Wilanowie (ryc. 7)³³. Na podwyższone zapewne, w stosunku do ogrodu, tarasy prowadziły, wzmiankowane w inwentarzu, schody. Za słusznością takiej właśnie interpretacji tekstu inwentarza decydująco przemawia rysunek Tylmana nr. 160 (ryc. 10), przedstawiający jeden z projektów rozwiązania bocznej ściany środkowego ryzalitu pałacu Krasieńskich. Widzimy na nim w przekroju podwyższony w stosunku do ogrodu taras, ujęty tralkową balustradą.

A zatem przeprowadzona w trakcie odbudowy rekonstrukcja ogrodowej elewacji pałacu Krasieńskich jest, niestety, fałszywa. Stanowi ona przykład błędu, do jakiego może doprowadzić odbudowa nawet najbardziej znanych zabytków, jeżeli nie jest oparta o poprzednio sumiennie przeprowadzone badania.

mgr Stanisław Mossakowski
Biblioteka Jagiellońska,
Kraków

³² W Urzędzie Konserwatorskim Miasta Warszawy poinformowano mnie, że do odbudowy pałacu Krasieńskich, podobnie jak do wielu odbudowywanych w pierwszym okresie po wojnie zabytkowych budowli Warszawy, nie wykonano dokumentacji naukowej. Przechowywany w tymże Urzędzie projekt architektoniczny odbudowy pałacu Krasieńskich, wykonany przez inż. M. Kuzmę, przewiduje budowę galerii zaznaczając zresztą, że będą one stały na nowych fundamentach.

Za udostępnienie projektu i informacje dziękuję uprzejmie zastępcy Konserwatora Miasta Warszawy panu mgr inż. St. Krasieńskiemu.

³³ Dlatego właśnie mogły one stosunkowo łatwo ulec likwidacji w późniejszych czasach. Analogię Wilanowa brał pod uwagę P. Bohdziewicz, (o.c., s. 134), który jednak doszedł do odmiennego wniosku: „Trudno [...] pod nazwą „galerie” rozumieć tarasy, w takim charakterze, jak to widzimy w Wilanowie”.