

# Zofia Medwecka

---

## Inwentaryzacja malowideł ściennych w kościele w Dębnie Podhalańskim

---

Ochrona Zabytków 15/2 (57), 19-39

---

1962

Artykuł został zdigitalizowany i opracowany do udostępnienia w internecie przez Muzeum Historii Polski w ramach prac podejmowanych na rzecz zapewnienia otwartego, powszechnego i trwałego dostępu do polskiego dorobku naukowego i kulturalnego. Artykuł jest umieszczony w kolekcji cyfrowej [bazhum.muzhp.pl](http://bazhum.muzhp.pl), gromadzącej zawartość polskich czasopism humanistycznych i społecznych.

Tekst jest udostępniony do wykorzystania w ramach dozwolonego użytku.

## INWENTARYZACJA MALOWIDEŁ ŚCIENNYCH W KOŚCIELE W DĘBNIE PODHALAŃSKIM

Z ramienia I Katedry Studium Konserwacji Dzieł Sztuki Akademii Sztuk Pięknych w Krakowie, na zlecenie Konserwatora Zabytków województwa krakowskiego, wykonano prace inwentaryzacyjne polichromii kościoła p.w. św. Michała Archanioła w Dębnie Podhalańskim<sup>1</sup>. Prace przeprowadzili art. malarze konserwato-

rzy Zofia Medwecka, Janina Suder-Wróblewska i Jerzy Wróblewski w lecie 1961 r. Celem prac było: poznanie warsztatu technicznego, analiza i odtworzenie poszczególnych motywów polichromii oraz dokumentacja stanu zachowania.

### WARSZTAT TECHNICZNY

Malowidło pokrywa całą powierzchnię stropów, w prezbiterium ściany północną, południową i wschodnią, w nawie ścianę wschodnią, parapet chóru muzycznego przy ścianie zachodniej, belkę tęczy i fartuch nad nią, część ściany północnej i południowej od strony prezbiterium, ambonę i ławkę kolatorską (ryc. 1, 2, 3, 4).

Polichromia składa się z zestawu motywów ornamentalnych. Rodzaj dekoracji dostosowany został do konstrukcji stropów, chóru muzycznego, belki tęczowej i fartucha nad nią. Każda deska i listwa stanowi oddzielny pas dekoracyjny. Na ścianach natomiast pasy biegną pionowo,

prostopadle do poziomego układu belek; wyjątkowo wzdłuż belek. Malowidło wykonano za pomocą ażurowych patronów z wyciętym wzorem, przykładanych do ściany i pociąganych po całej powierzchni pędzlem z farbą. Wycięcia patronu dawały zamierzony rysunek i plamę. Poszczególne motywy wykonywane były przy użyciu jednego lub kilku patronów, nakładanych kolejno na siebie, w rezultacie czego uzyskiwano cały motyw. Rozróznilo 77 motywów-wzorów w dwunastu różnych układach nawarstwiających się patronów. Niektóre z motywów uzupełniane były odręcznie.

<sup>1</sup> Dotychczasowe opracowania polichromii kościoła: St. Barabasz, „Dębno” — Sztuka Ludowa na Podhalu, Warszawa 1932; F. Kopera, „Dzieje Malarstwa w Polsce” t. I, Kraków 1925, s. 125; F. Kopera i L. Lepszy, „Kościoły drewniane Galicji Zachodniej”, Kraków 1916, s. 95 i nast.; W. Łuszczkiewicz, i „Polichromia kościółka drewnianego w Dębnie pod Nowym Targiem”, Sprawozdania Komisji

do Badań Historii Sztuki, t. V, s. 173—192; lub wzmianki o polichromii: T. Dobrowolski, „Kościół św. Stanisława w Starym Bielsku”, Katowice 1932, s. 70 i nast.; J. E. Dutkiewicz, „Malowidła ścienne w budownictwie drewnianym” — Wiadomości Konserwatorskie V, Kraków 1958, s. 15; T. Szydłowski, „Zabytki Sztuki w Polsce”, Inwentarz Topograficzny — powiat nowotarski, Warszawa 1938, s. 41.

Wariantów kolorystycznych zanotowano 31. Polegają one na zmianach barw w tym samym motywie przy użyciu tych samych patronów. Np. motyw „ostu“ (tablica kolorystyczna I,

motyw 8) w pierwszym wykonaniu ma liście zielone, w następnym czerwone, lub w pierwszym środkową partię czerwoną, w drugim — niebieską, w trzecim — białą.

Układy patronów przedstawiają się następująco:

*układ I:*

tło patron I	a) biel czern	b) biel czerwień jasna czerwień ciemna błękit zieleń	c) zieleń czern
tło patron I	d) biel zieleń czern	e) biel czerwień ciemna czern	f) czerwień jasna czern

(tablice kolorystyczne IV i V — motywy: 41, 43, 48, 49, 54, 55, 56, 58, 59, 60, 61, 62, 63, 73).

*układ II:*

tło patron I malowane odręcznie	a) biel czern czerwień	b) biel czern czerwień jasna biel	c) czerwień jasna czern biel
---------------------------------------	------------------------------	--	------------------------------------

(tablice kolorystyczne III, IV, V — motywy: 26, 27, 34, 36, 40, 42, 46, 51).

*układ III:*

tło malowane odręcznie patron I	a) biel zieleń czerwień jasna czern	b) biel czerwień jasna czern
---------------------------------------	--	------------------------------------

(tablice kolorystyczne IV i V — motywy: 47, 53)

*układ IV:*

tło patron I	a) biel zieleń błękit czerwień jasna i ciemna czern	b) biel czerwień jasna zieleń czern	c) zieleń czerwień jasna biel czern
patron II tło patron I patron II	d) czerwień jasna czern biel	e) czerwień jasna czern czern	f) błękit czerwień jasna czern

(tablice kolorystyczne I—V — motywy: 1, 2, 3, 4, 5, 8, 9, 10, 13, 14, 15, 16, 17, 18, 19, 20, 22, 23, 24, 25, 28, 29, 30, 31, 32, 33, 35, 37, 39, 44, 50, 52, 57, 64, 65, 67, 69)

*układ V:*

tło patron I	a) biel zieleń czerwień jasna i ciemna czern	b) biel czerwień jasna czern
patron II malowane odręcznie	błękit	czerwień ciemna

(tablice kolorystyczne I i IV — motywy 11, 45)



1.



5.



9.



2.



6.



10.



3.



7.



11.



4.



8.



12.



**Tablica kolorystyczna I. Dębno, kościół, motywy polichromii, skala 1:10**

*u k ł a d VI:*

tło  
patron I                   a) biel  
                              czerwień ciemna  
                              zieleń  
                              żółć  
malowane odręcznie       czerwień jasna  
patron II                   czerń  
(tablica kolorystyczna I — motyw 6)

*u k ł a d VII:*

tło  
patron I                   a) biel  
                              czerwień jasna  
                              zieleń  
patron II                   czerń  
patron III                  czerń  
(tablica kolorystyczna I — motyw 7)

*u k ł a d VIII:*

tło  
patron I                   a) deska                   b) deska  
                              czerń                      czerń  
  biel  
(tablice kolorystyczne IV i V — motywy: 38, 74, 75, 76, 77)

*u k ł a d IX:*

tło  
patron I                   a) deska                   b) deska                   c) deska  
malowane odręcznie       czerń                      czerń                      czerń  
  czerwień jasna            zieleń  
  czerwień jasna  
(tablica kolorystyczna V — motyw 66)

*u k ł a d X:*

tło  
patron I                   a) deska                   b) deska  
                              błękit                     czerń  
                              zieleń  
                              czerwień jasna  
patron II                   czerń                      biel  
(tablice kolorystyczne I i V — motywy: 12, 70, 71)

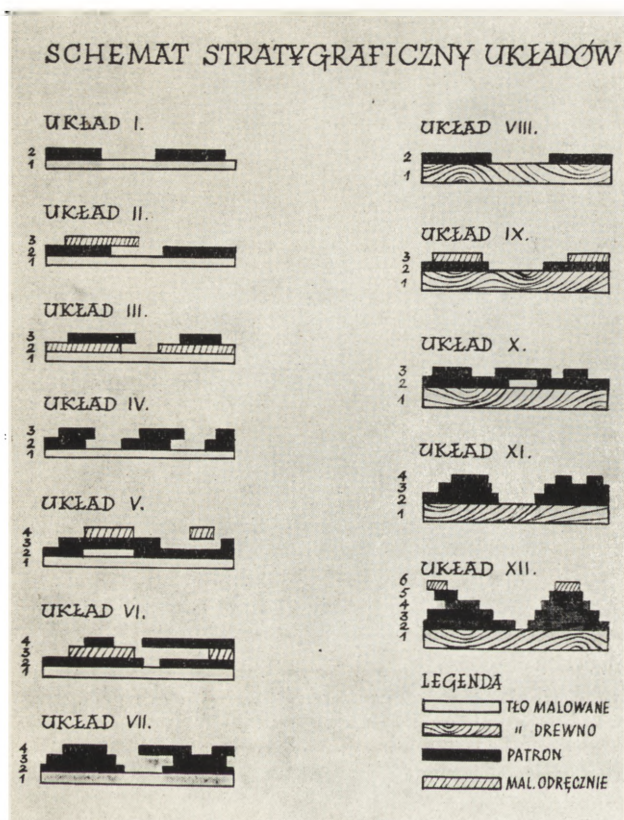
*u k ł a d XI:*

tło  
patron I                   a) deska  
                              czerwień jasna  
                              zieleń  
patron II                   biel  
patron III                  czerń  
(tablica kolorystyczna V — motyw 68)

*u k ł a d XII:*

tło  
patron I                   a) deska  
patron II                   biel  
patron III                  czerwień ciemna  
                              błękit  
                              zieleń  
                              czerwień jasna  
patron IV                  czerń  
malowane odręcznie       czerń  
(tablica kolorystyczna II — motyw 21)

Sposób nawarstwiania się patronów i motywów ilustruje poniższy schemat:



*Technika wykonania.* Motywy ornamentalne układane były pasami w ten sposób, że albo powtarzano motyw wzdłuż deski albo prostopadle do układu belek. Patrony układano podłużnie lub poprzecznie w stosunku do pasa. Często patron odwracano, dając jego spodnią stronę na wierzch, co pozwalało na uzyskanie odmiennych efektów kompozycyjnych. Patrony wykonane były prawdopodobnie ze skóry, zezwalającej z racji swej elastyczności na dokładne przyłożenie do nierównej powierzchni deski, belki lub spoin belek. Odczytanie zniekształceń form powtarzającego się motywu potwierdza przypuszczenie, że malarz posługiwał się patronami ze skóry. Skóra, w trakcie malowania nasycana wodoczułym spoiwem, rozciągała się, powodując odkształcenia plamy określonej wycięciem w patronie. Spoiny desek przykrywają listwy polichromowane, zachodzące na malowidło pasem szerokości od 1 do 3 cm. Brak warstwy malowidła na gwoździach pierwotnych, którymi uchwycono deski stropowe, oraz brak zacieków gruntu i farby pozwala na stwierdzenie, że i listwy i deski zostały pokryte malowidłem przed ich przybiciem na belki stropowe.

*Badania malowidła pierwotnego*<sup>2</sup>. Ogółem wykonano 33 analizy chemiczne: 13 — na

barwik	reakcja chemiczna	wniosek
biel	$\text{CaCO}_3 + 2\text{HCl} \rightarrow \text{CaCl}_2 + \uparrow \text{CO}_2 + \text{H}_2\text{O}$ $\text{Pb}^{2+} + \text{S}^{2-} \rightarrow \text{PbS}$ $\text{Pb}^{2+} + \text{J}^- \rightarrow \text{PbJ}_2$	węglan wapnia ołowiowy ołowiowy
błękit	substancja na druciku Pt zwilżona HCl w płomieniu utleniającym zabarwia go na zielononiebieski kolor $2\text{Cu} + \text{FeCy}_6^{3+} \rightarrow \text{Cu}_2\text{FeCy}_6$	miedziowy
zieleń	substancja na druciku Pt zwilżona HCl w płomieniu utleniającym zabarwia go na zielononiebieski kolor $2\text{Cu} + \text{FeCy}_6^{3+} \rightarrow \text{Cu}_2\text{FeCy}_6$	miedziowy
czerwień jasna	$\text{Pb}^{2+} + \text{S}^{2-} \rightarrow \text{PbS}$	ołowiowy
czerwień ciemna	$\text{Fe}^{3+} + 3\text{CNS}^- \rightarrow \text{Fe}(\text{CNS})_3$ $4\text{Fe}^{3+} + 3(\text{FeCy}_6)^{3+} \rightarrow \text{Fe}_4(\text{FeCy}_6)_3$	żelazowy żelazowy
żółty	$\text{Fe}^{3+} + 3\text{CNS}^- \rightarrow \text{Fe}(\text{CNS})_3$ $4\text{Fe}^{3+} + 3(\text{FeCy}_6)^{3+} \rightarrow \text{Fe}_4(\text{FeCy}_6)_3$	żelazowy żelazowy
spoiwo	molibdenowo-amonowa-benzydowa	kazeina





13.



17.



21.



14.



18.



22.



15.



19.



23.



16.



20.



24.

Tablica kolorystyczna II. Dębno, kościół, motywy polichromii, skala 1:10





25.



29.



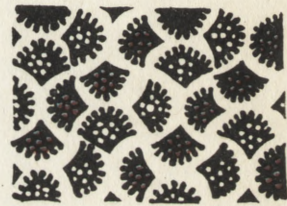
33.



26.



30.



34.



27.



31.



35.



28.



32.



36.

Tablica kolorystyczna III. Dębno, kościół, motywy polichromii, skala 1:10

określenie spoiwa malowidła, 2 — na określenie barwika błękitnego, 4 — na określenie barwika zielonego, 2 — na określenie barwika czerwonego jasnego, 2 — na określenie barwika czerwonego ciemnego, 3 — na określenie bar-

wika czarnego, 6 — na określenie barwika białego i 1 — na określenie barwika żółtego.

Wyniki badań ujawniły w części technikę malowidła i paletę mistrza<sup>3</sup>.

## INWENTARYZACJA CAŁOŚCI

### I WYODRĘBNIENIE POSZCZEGÓLNYCH MOTYWÓW POLICHROMII

a) Wykonano rysunki kolorystyczne całości polichromowanych ścian nawy<sup>4</sup> w skali 1:10 na podkładach architektonicznych (ryc. 5, 6, 7, 8), z oznaczeniem lokalizacji odtwarzanego motywu.

b) Sporządzono inwentaryzację poszczególnych motywów. W tym celu odrysowano w skali 1:1 — przez przyłożenie do malowidła przezroczystego pergaminu — każdy motyw polichromii osobno. Na uzyskanym konturowym rysunku opracowywanego motywu zaznaczono rozłożenie kolorów oraz odczytano układ nawarstwień patronów i uzupełnień odrębnych<sup>5</sup>.

*Określenie motywów.* Na polichromię składa się 77 motywów o różnym wymiarze i układzie. Najmniejszy motyw ma 5 cm średnicy, największy — 92 cm długości. Wykonano zestaw wszystkich wyodrębnionych motywów (tablice kolorystyczne I—V). Próba podziału tematycznego motywów przedstawia się następująco: 1. człowiek, 2 motyw zwierzęcy, 3. motyw roślinny, 4. motyw architektoniczny, 5. motyw he-

raldyczny, 6. motyw geometryczny, 7. tkanina. W wyliczonych motywach pojawiają się luźne lub zgrupowane litery w minuskułowej frakturze.

*Odtworzenie patronów i wykonanie za ich pomocą kopii motywów.* Patrony, konieczne do wykonania motywów, odtworzono posługując się rysunkami w skali 1:1, wykonanymi na pergaminach (o czym wyżej). Z nich przeniesiono rysunek poszczególnych motywów na folię plastikową, z której wycięto patrony. Wykonano 140 patronów. Nimi posłużono się przy odtwarzaniu kopii. Kopie namalowano wg oryginalnej receptury, na deskach modrzewiowych o wymiarach 65 × 100 cm, przy powtórzeniu pierwotnej techniki wykonania (ryc. 9, 10). Każdy motyw został namalowany na osobnej desce (mniejsze, o wymiarach do 20 cm długości i 10 cm szerokości, zgrupowano po kilka). Dla uzyskania ciągłości wzoru, patron powtórzono dwu- lub trzykrotnie.

<sup>2</sup> W 1935 r. przeprowadzono prace uzupełniające i rekonstrukcyjne polichromii kościoła. Wykonawcami byli art. malarze Maria Ritter i Tadeusz Sas-Terlecki. Wg informacji otrzymanej w r. 1961 od Marii Ritter, uzupełniono w tym czasie zniszczone malowidło na stropie prezbiterium oraz całkowicie zrekonstruowano na ścianach północnej, południowej i wschodniej prezbiterium i nawy. Tak uzupełnienie jak i rekonstrukcja zostały wykonane w technice temperowej przy użyciu spoiwa o składzie: jajo — 1 część, olej lniany — 1/3 części, ocet 5-proc. — 1/2 części, woda — 1/2 części, kwas karbolowy — parę kropel, przy następującym zestawie barwików: biel cynkowa, czerń słoniowa (w wypadku czerni, do spoiwa dodawano żółc wołową), cynober, pucoła, róż wenecki, żółc chromowa, zieleń chromowa, błękit kobaltowy.

<sup>3</sup> Badania przeprowadziła mgr Maria Wejmanowa.

<sup>4</sup> Opracowanie kolorystyczne polichromii stropów nawy i prezbiterium oraz ścian prezbiterium w skali 1:10 przewidziane jest w lecie 1962 roku.

<sup>5</sup> Niektóre motywy źle zachowane, sprawiły trudność w prawidłowym odczytaniu ich rysunku. Rekonstruowano wtedy rysunek, przykładając pergamin do tego samego motywu w różnych jego rozmieszczeniach na ścianach i stropach. W ten sposób część wzoru można było odrysować na pergaminie z motywu namalowanego na stropie, drugą część tego samego motywu namalowanego na ścianie. Nie można było odczytać motywu, znajdującego się na ścianie północnej prezbiterium, po stronie zachodniej drzwi, prowadzących do zakrystii — zniszczony jest prawie całkowicie. Nie wykonano również patronu motywu niebieskich lilijek, znajdujących się poniżej listwy poziomej, oddzielającej ścianę północną prezbiterium od stropu, opierając się na ustnej informacji otrzymanej od M. Ritter, że motyw ten został przez nią zakomponowany w czasie prac w 1935 roku jako uzupełnienie malowidła, bez oparcia się na jakichkolwiek śladach oryginalnych.

## DOKUMENTACJA STANU ZACHOWANIA

Dokumentacja ta obejmuje rysunki architektoniczne w skali 1 : 10 z naniesieniem określonych rodzajów schorzeń, zniszczeń i uszkodzeń malowidła (ryc. 11, 12, 13, 14), wśród których uwzględniono: *zniszczenia mechaniczne* — a) porysowania i zadrapania, b) wypłukania częściowe lub całkowite; *zniszczenia biologiczne* — a) owady (ryc. 15, 16), b) pleśń (ryc. 17), c) zabrudzenia kurzem i pyłem; *zniszczenia chemiczne* — a) rozkład spoiwa, b) odpryski poszczególnych lub wszystkich warstw (ryc. 18). c) zabarwienia zaciekowe (ryc. 19), d) krystalizację środków chemicznych, użytych do konserwacji drewna budowlanego, e) uszkodzenia drewna przez barwiki miedziowe (ryc. 20); *przemalowania* — a) uzupełnienia odręczne ubytków farby wierzchniej w miejscach zniszczeń wszystkich warstw malowidła (ryc. 21); b) powtórne namalowanie przez patron form malowanych czarnym barwikiem (ryc. 22).

<sup>6</sup> Fragment malowidła patronowego na chórze muzycznym ściany zachodniej nawy kościoła w Podolu odkryto podczas prac konserwatorskich, prowa-

Wykonanie inwentaryzacji według podanego wyżej systemu, zostało — o ile wiadomo autorce — podjęte po raz pierwszy. W przyszłości, pożądane byłoby uzupełnienie jej odтворzeniem motywów w innych, podobnie jak kościoł w Dębnie, dekorowanych obiektach architektonicznych (w Binarowej, Iwkowej, Harkłowej, Krośnie, Krydlinie, Lipnicy Murowanej, Łopusznej, Małujowicach, Podolu<sup>6</sup>), względnie z ocalałych ich fragmentów (z Ostrowska, Szalowej, Toszowic na Śląsku Opolskim) czy nawet sprzętów, pokrytych tego rodzaju polichromią, (jak np. w Starym Bielsku). Przyczyniłoby się to niewątpliwie do poznania i zrekonstruowania warsztatu późnośredniowiecznego malarza drewnianych kościołów Podkarpacia, Śląska, a może i pozostałych okolic Polski.

art. kons. adj. Zofia Medwecka  
Akademia Sztuk Pięknych  
Kraków

dzonych w roku 1961 — wg ustnej informacji otrzymanej od prof. dr Józefa E. Dutkiewicza.

## ИНВЕНТАРИЗАЦИЯ СТЕННОЙ ЖИВОПИСИ В КОСТЁЛЕ В ДЕМБНЕ (у подножия Татр)

Инвентаризация стенной живописи а именно полихромии в костёле в Дембне, проведена была с целью познания технического мастерства, определения отдельных мотивов полихромии и определение её состояния в пределе сохранения.

Богатое убранство свода, стен и оборудований костёла исполнено при помощи 77 различного вида патронов, в двенадцати разных расположениях, частично дополненных вручную. Различается тут 31 колоритный вариант. Тематика полихромии включает в себе человеческие фигуры, а также мотивы: звериные, растительные, архитектурные, геральдические и геометрические. Использованные патроны, по всей вероятности, изготовлены были из кожи, на что обращает внимание характеристическая деформировка колоритных пятен, возникших вследствие растяжимости шаблона под

влиянием красок. Исследования техники исполнения орнаментов, указывают, что доски и планки, покрывающие спаянные места, перед прикреплением их на стропильные балки, были поданы полихромии. К воспроизведению патронов, необходимых для приобретения копии мотивов, исполнено 140 образцов из пластиковой массы, на которую нанесено приготовленные в шкале 1 : 1 узоры полихромии, заключающие в себе одновременно определение цвета красок, положение шаблонов и дополнений, исполненных вручную. При помощи этих патронов исполнено отдельные копии каждой темы, находящейся на досках листовницы, сохраняя и удерживая притом первоначальную технику и рецептуру.

При составлении документации на архитектурных узорах, принято во внимание все повреж-





37.



41.



45.



38.



42.



46.



39.



43.



40.



44.



47.



Tablica kolorystyczna V. Dębno, kościół, motywy polichromii skala 1:10

дения, возникшие вследствие механических, биологических и химических разрушений, а также отмечено перекрашивания.

Метод инвентаризации полихромии в костёле в Дембне, насколько известно автору, был применён впервые. Автор требует использования этого метода в исследованиях веденных в инных дере-

вянных костёлах на территории Польши, которых внутреннее убранство было исполнено идентично так, как в костёле в Дембне, что дало бы возможность к точному определению технического мастерства художника из эпохи позднейшего средневековья.

## INVENTORY OF THE WALL PAINTINGS IN THE CHURCH AT DEBNO IN PODHALE

Inventory of the polychrome in the Dębno church was carried out with the aim to get information on the technical methods, its artistic patterns and its present condition.

Rich paintings on the ceiling on the walls and the church-plate were executed using 77 kinds of patterns, in twelve various orders, partly completed by hand. There were 31 colouristic variants. The polychrome depicts human beings, animals, plants as well as architectonic, heraldic and geometrical motifs.

The patterns were probably made of leather. This is suggested by a characteristic changing in shape in colouristic spots caused by the stretching of the pattern under the influence of the wet paint. Research-work on the pattern-making technique for the ornaments reveals that the polychrome had been put on the planks and the strips for covering the points prior to fixing then on the ceiling beams. To recreate 140

plasticfolio models were made in order to reconstitute the patterns necessary for the reproduction of the motif. The polychrome drawings, including colours, orders of the patterns and manual supplements, were transferred on the models in 1:1 scale. Thanks to these patterns some motifs were reproduced on the larch planks in the actual technique and recipe.

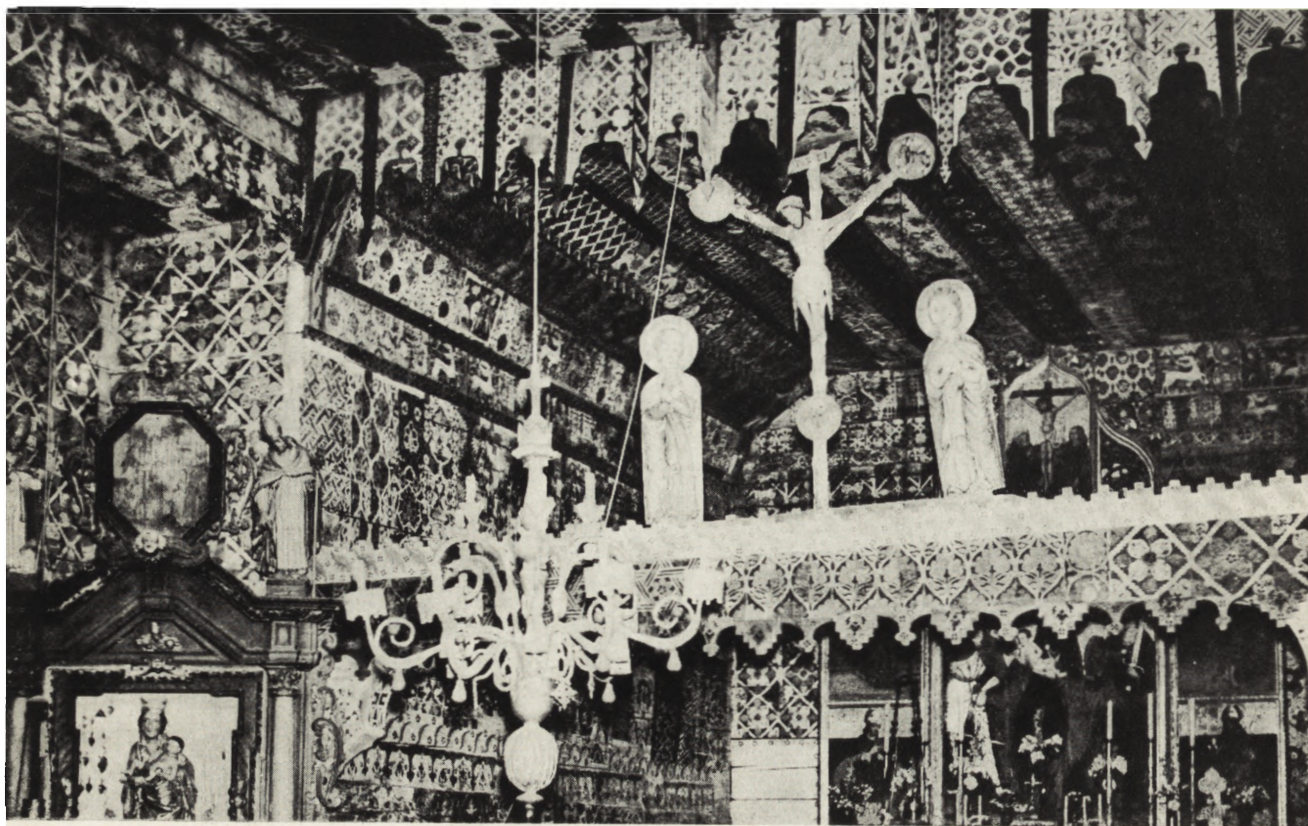
In the work on the documentation of the architectonic drawings all defects caused by mechanical, biological and chemical reasons as well as repaintings were indicated.

As far as the author knew the method of the polychrome inventory in the Debno church was used for the first time. The author suggests this method in the research work on the other wood-work churches with similar ornamentation throughout Poland which would permit to define the painters technique in the late Middle Ages.



Ryc. 1. Dębno, kościół, nawa

(fot. T. Chrzanowski)



Ryc. 2. Dębno, kościół, ściana wschodnia nawy z widokiem na prezbiterium

(fot. W. Werner)



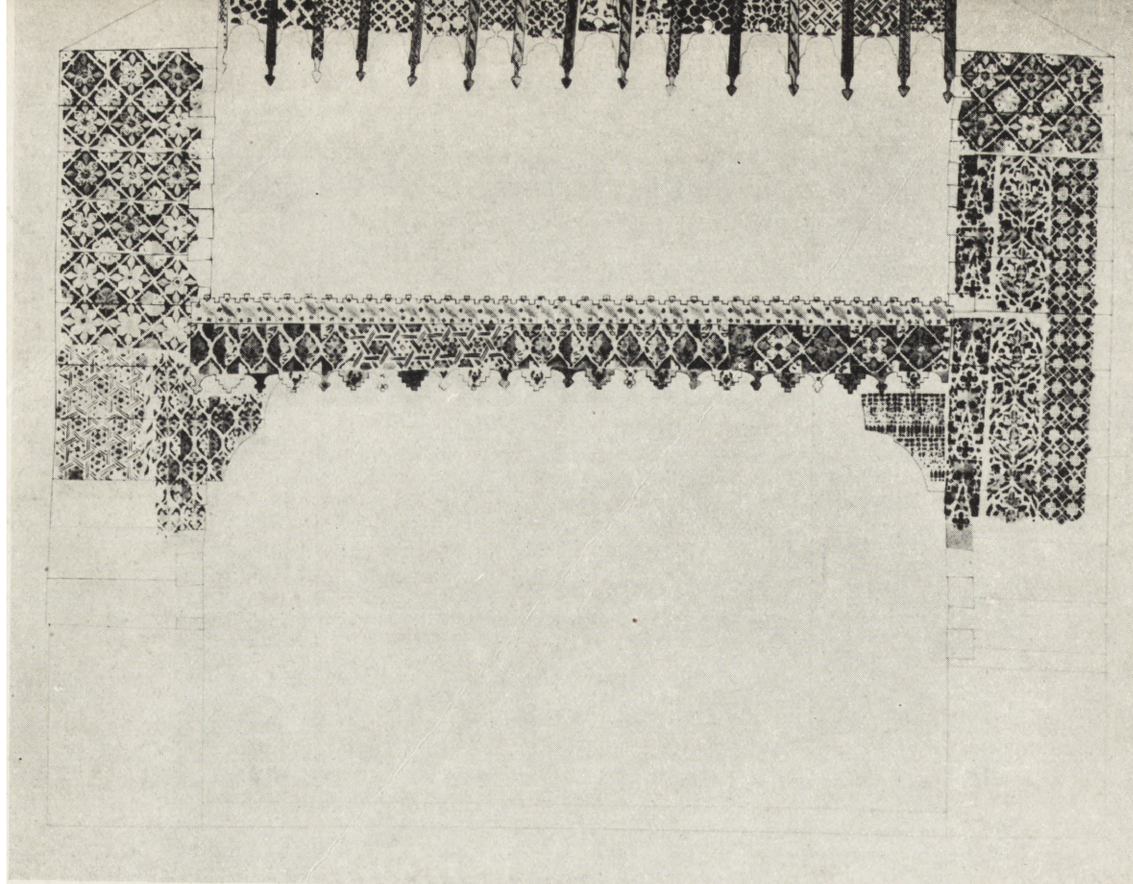


Ryc. 3. Dębno, kościół, prezbiterium, fragment polichromii stropu i ściany północnej (fot. W. Werner)

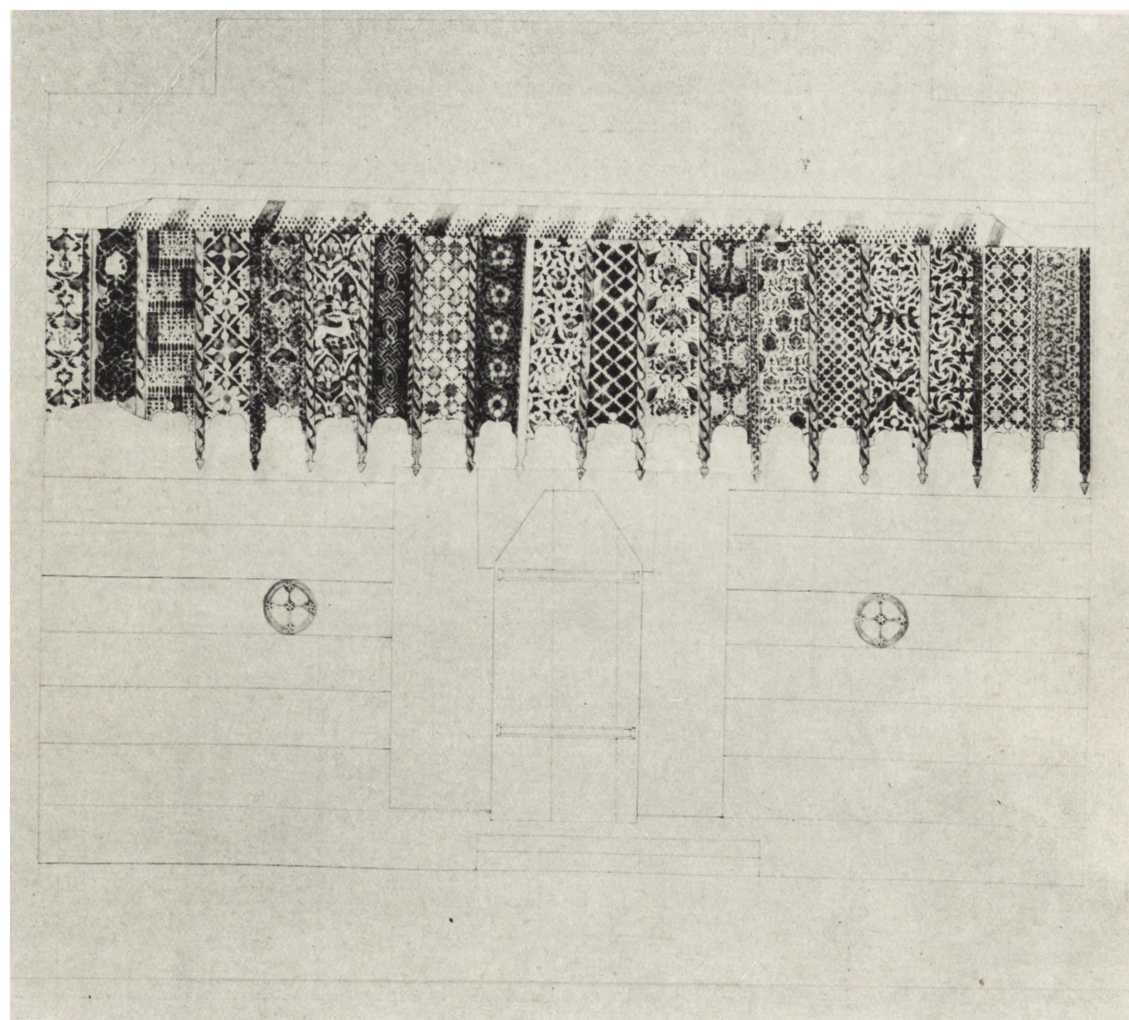


Ryc. 4. Dębno, kościół, nawa, fragment polichromii stropu (fot. W. Werner)



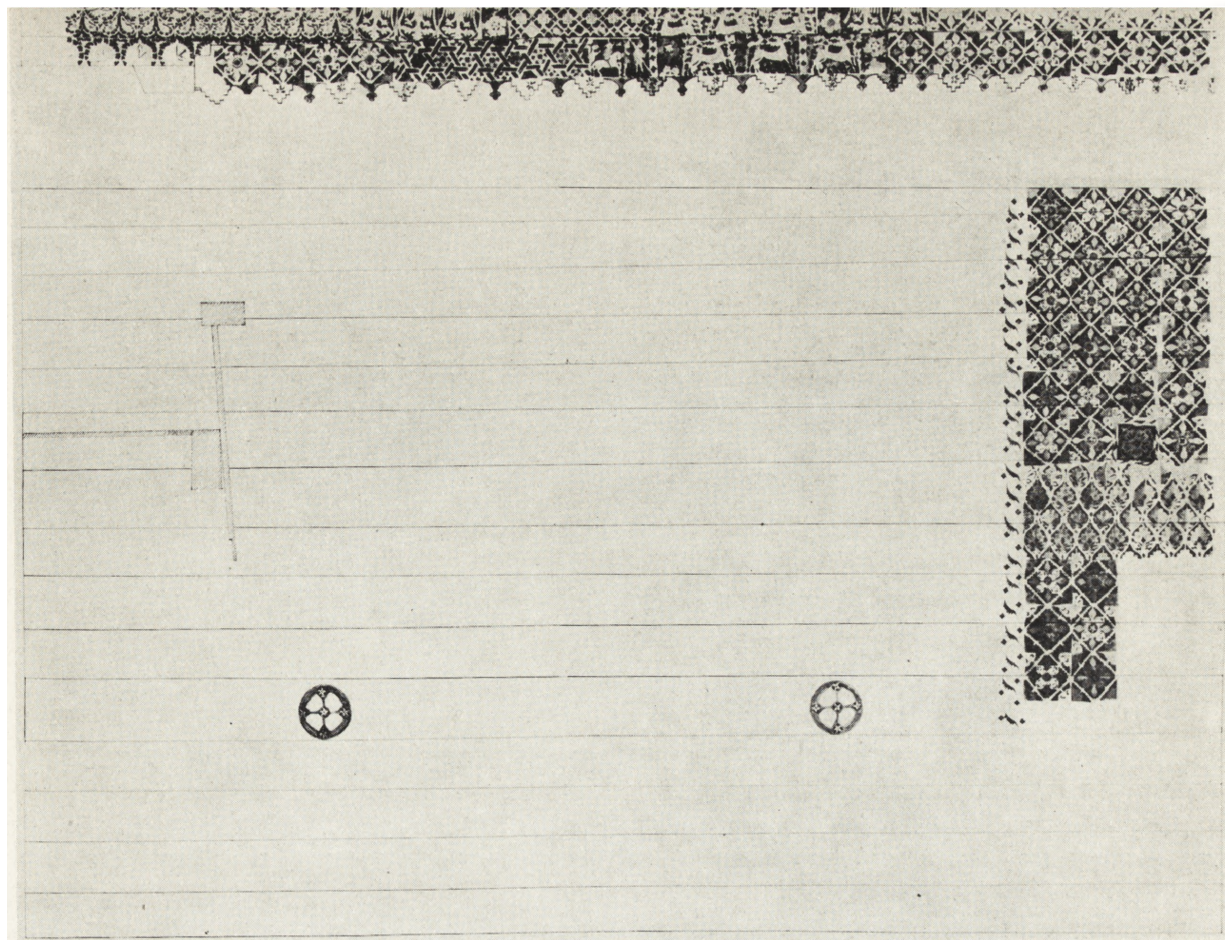


Ryc. 5. Dębno, kościół, nawa, ściana wschodnia, rysunek inwentaryzacyjny kolorystyczny poli-  
chromii (fot. E. Rachwał)

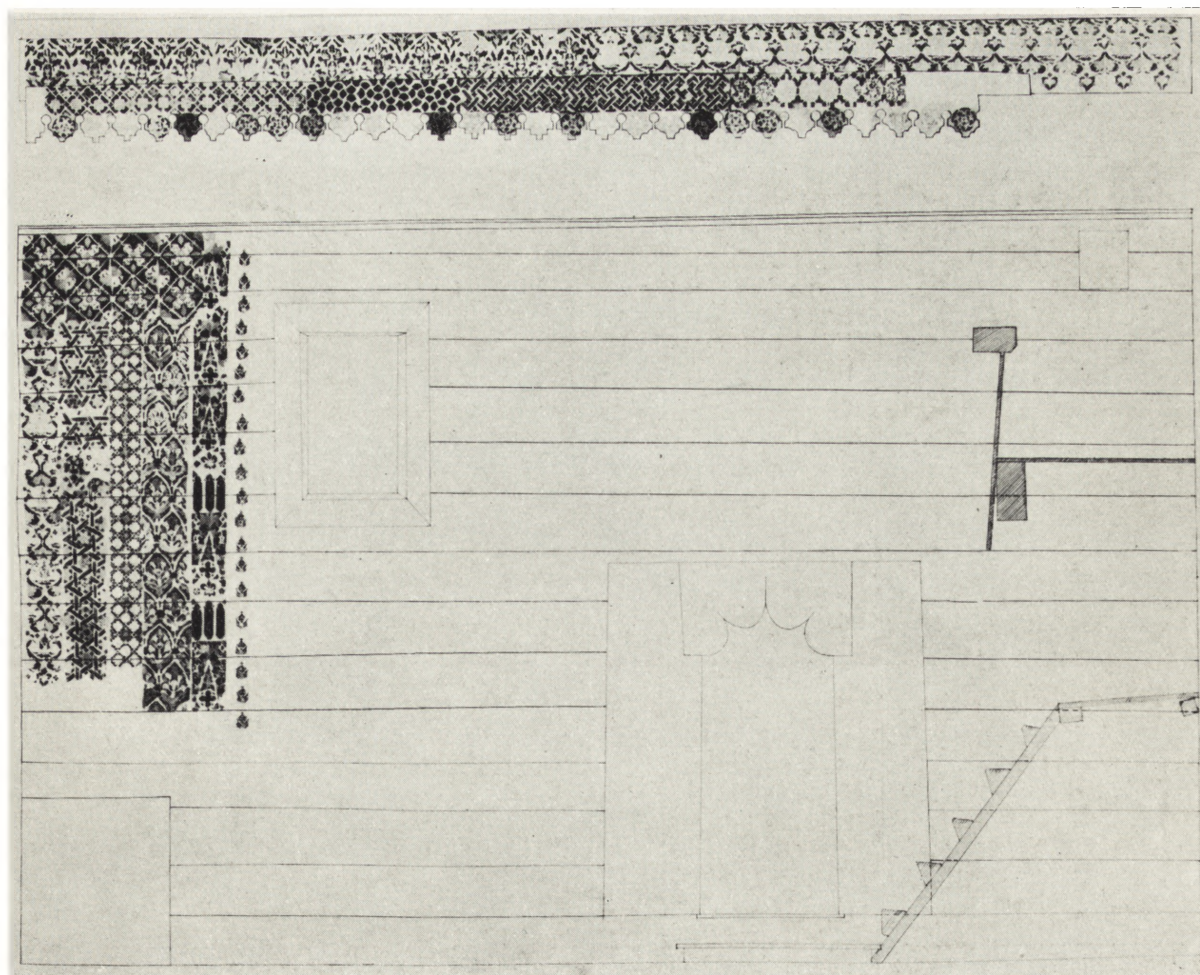


Ryc. 6. Dębno, kościół, nawa, ściana zachodnia, rysunek inwentaryzacyjny kolorystyczny poli-  
chromii (fot. E. Rachwał)



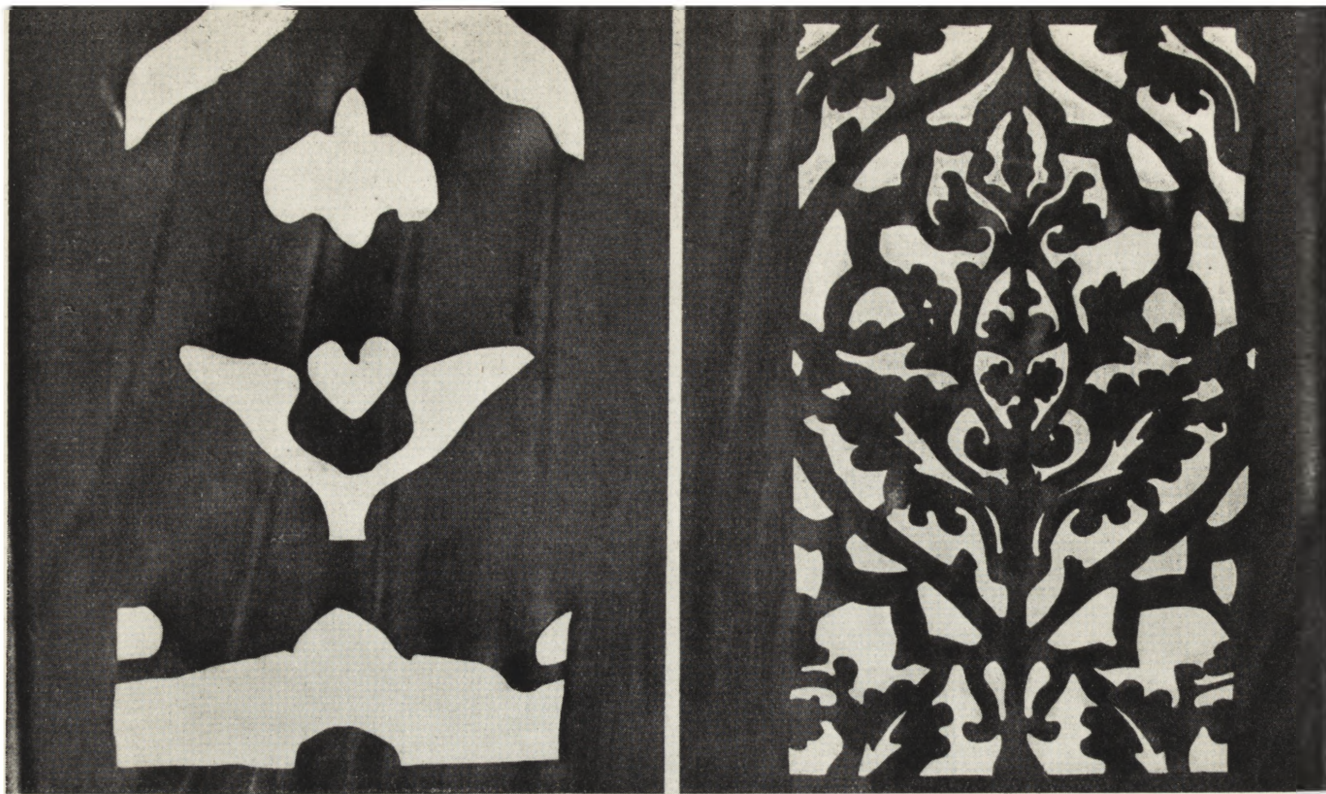


Ryc. 7. Dębno, kościół, nawa, ściana północna, rysunek inwentaryzacyjny kolorystyczny polichromii (fot. E. Rachwał)



Ryc. 8. Dębno, kościół, nawa, ściana południowa, rysunek inwentaryzacyjny kolorystyczny polichromii (fot. E. Rachwał)





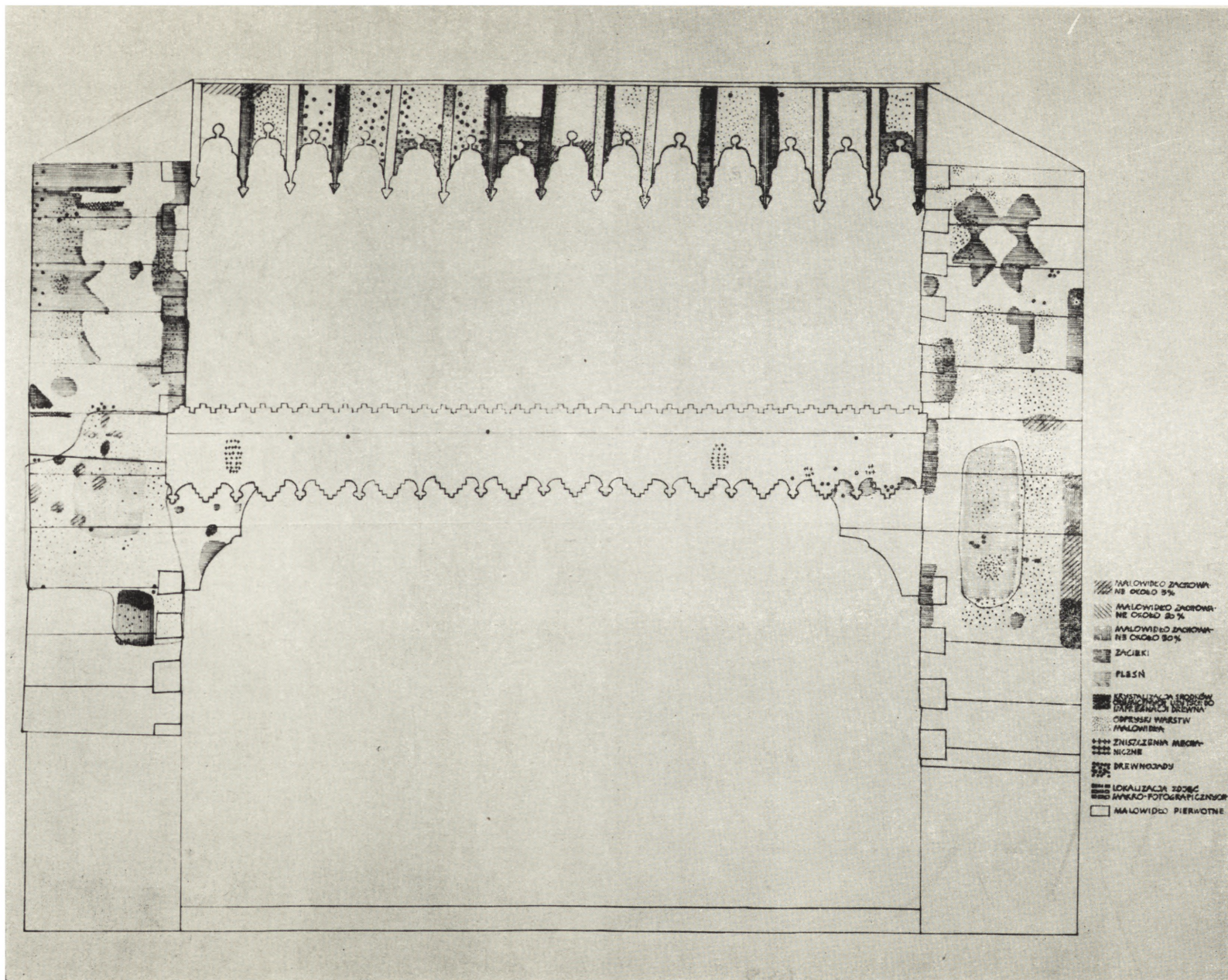
Ryc. 9. Wykonywanie kopii motywu dwupatronowego: pas górny — patrony wycięte z folii plastikowej; pas dolny — leska z namalowanym przez patrony motywem  
(fot. T. Knaus)





Ryc. 10. Wykonywanie kopii motywu dwupatronowego: strona lewa -- patrony wycięte z folii plastikowej, strona prawa -- deska z namalowanym przez patrony motywem (fot. T. Knaus)





Ryc. 11. Dębno, kościół, nawa, ściana wschodnia, rysunek inwentaryzacyjny stanu zachowania

(fot. E. Rachwał)

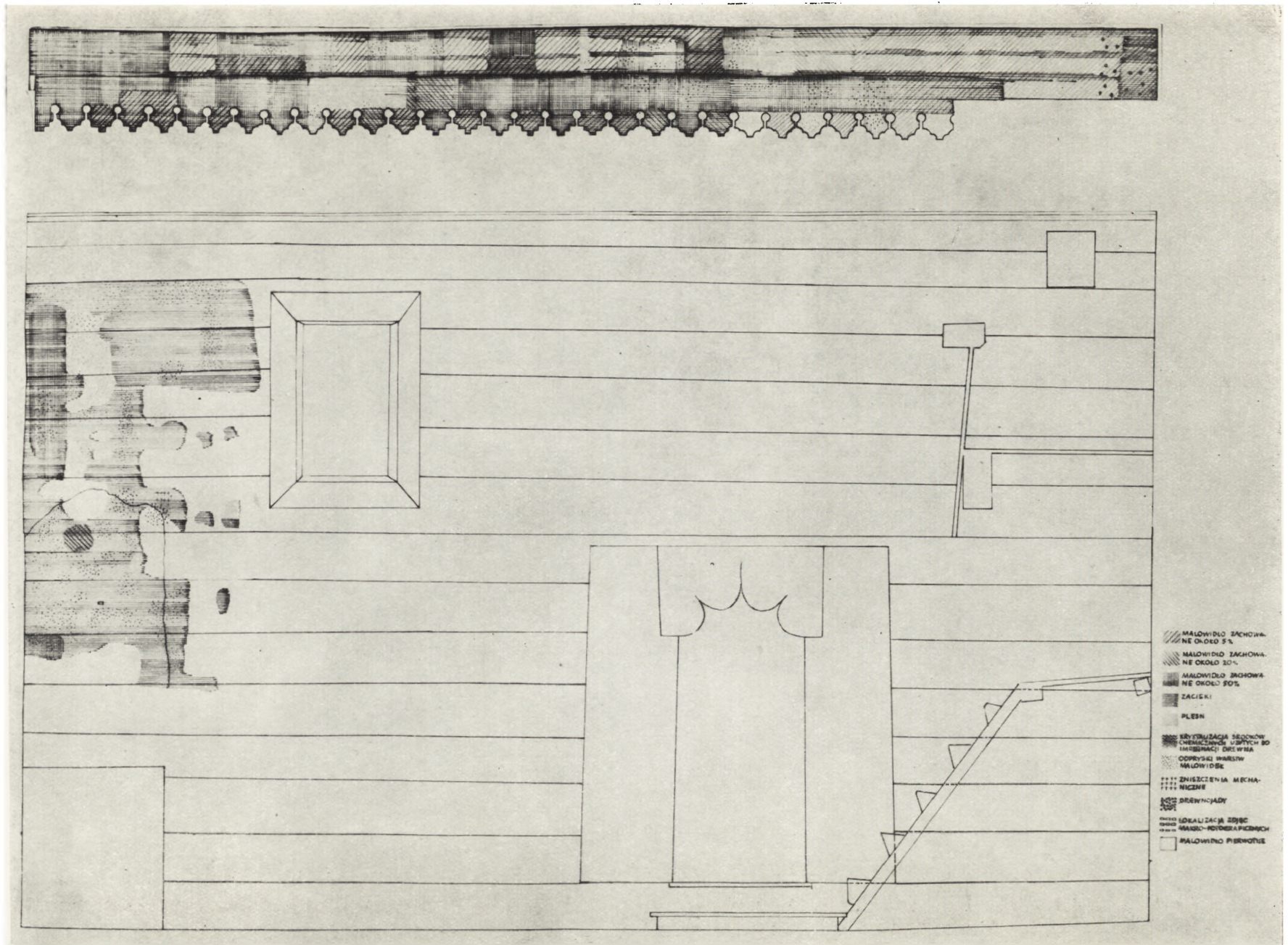












Ryc. 14. Dębno, kościół, nawa, ściana południowa, rysunek inwentaryzacyjny stanu zachowania

(fot. E. Rachwał)



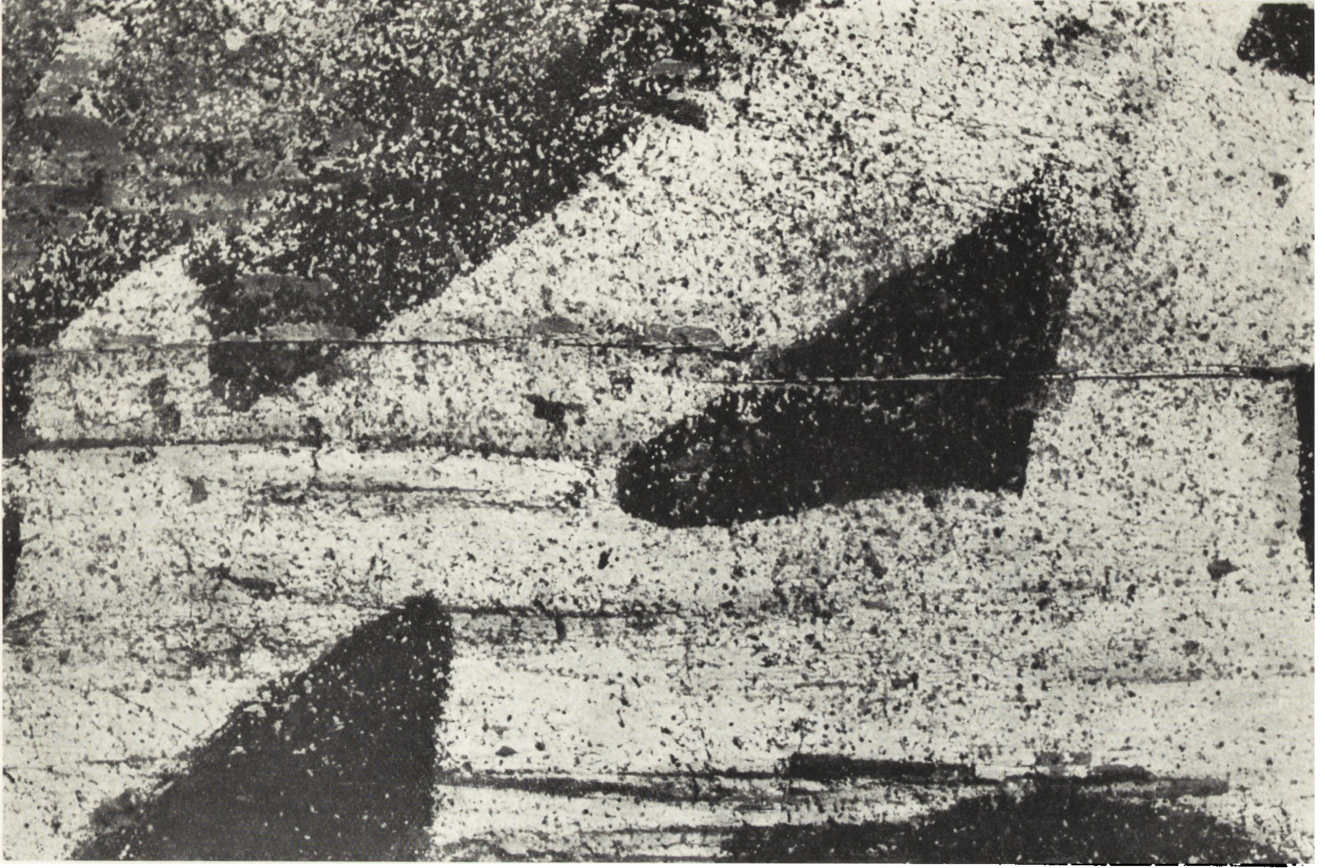


Ryc. 15. Dębno, kościół, nawa, ściana wschodnia -- otwory wylotowe drewnojadów (makrofotografia; fot. J. Wróblewski)



Ryc. 16. Dębno, kościół, nawa, zaskrzynienie północne — otwory wylotowe drewnojadów (makrofotografia; fot. J. Wróblewski)





Ryc. 17. Dębno, kościół, nawa, ściana wschodnia — pleśń

(makrofotografia; fot. J. Wróblewski)



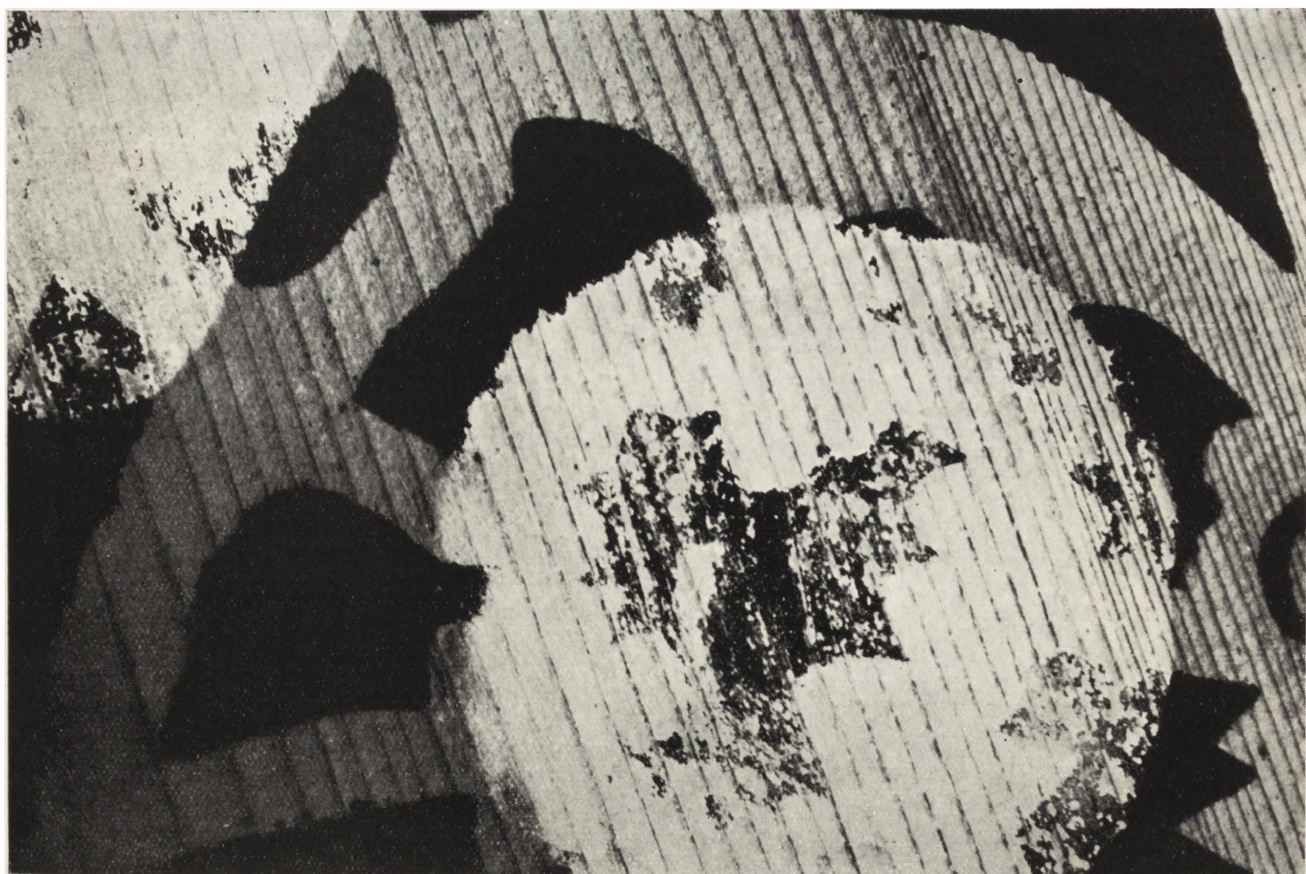
Ryc. 18. Dębno, kościół, nawa, ściana wschodnia — odpryski warstw malowidła

(makrofotografia; fot. J. Wróblewski)





Ryc. 19. Dębno, kościół, nawa, koronka zaskrzynienia północnego — zabarwienie zaciekowe (makrofotografia; fot. J. Wróblewski)



Ryc. 20. Dębno, kościół, nawa, strop — zniszczenia drewna przez barwik miedziowy (makrofotografia; fot. J. Wróblewski)





Ryc. 21. Dębno, kościół, nawa, ściana wschodnia — ściemniałe uzupełnienia polichromii, wykonane w 1935 roku.  
(makrofotografia; fot. J. Wróblewski)



Ryc. 22. Dębno, kościół, prezbiterium, ściana południowa — powtórne nałożenie i namalowanie patronu w 1935 r.