
Toruń - zamek krzyżacki.

Ochrona Zabytków 15/2 (57), 75-76

1962

Artykuł został zdigitalizowany i opracowany do udostępnienia w internecie przez **Muzeum Historii Polski** w ramach prac podejmowanych na rzecz zapewnienia otwartego, powszechnego i trwałego dostępu do polskiego dorobku naukowego i kulturalnego. Artykuł jest umieszczony w kolekcji cyfrowej bazhum.muzhp.pl, gromadzącej zawartość polskich czasopism humanistycznych i społecznych.

Tekst jest udostępniony do wykorzystania w ramach dozwolonego użytku.

*Ostrów Lednicki — prace
archeologiczne*

W roku 1961 na Ostrowiu Lednickim (pow. Gniezno) kontynuowano prace z uprzednich lat, prowadzone pod kierunkiem mgr. J. Łomnickiego (patrz „Ochrona Zabytków”, 1961, nr 1—2, s. 127). Zespół pletwonurków prowadził badania dna wzdłuż mostu. W odległości 180—200 m od wyspy odkryto pewne nieregularności w budowie i fragmenty konstrukcji, które nasuwają przypuszczenia o istnieniu tu strażnicy lub części zwodzonej. Na wyspie, od strony wsi Latalice, odkryto przyczółek mostowy silnie umocniony palami. Za palami natrafiono na resztki budowli kamiennej. Podobne resztki w postaci zwalonej ściany (której wysokość świadczy o dwóch kondygnacjach budynku), odkryto pod warstwą próchnicy przy palatium, a w odległości 70—80 m od niego, za wałem obronnym, natrafiono na nowe ciekawe elementy w postaci resztek murów, będących fragmentem wielkiej zapewne budowli. Na jednym z progów w odkrytych murach znaleziono żarna.

Piątkowa — cerkiew drewniana

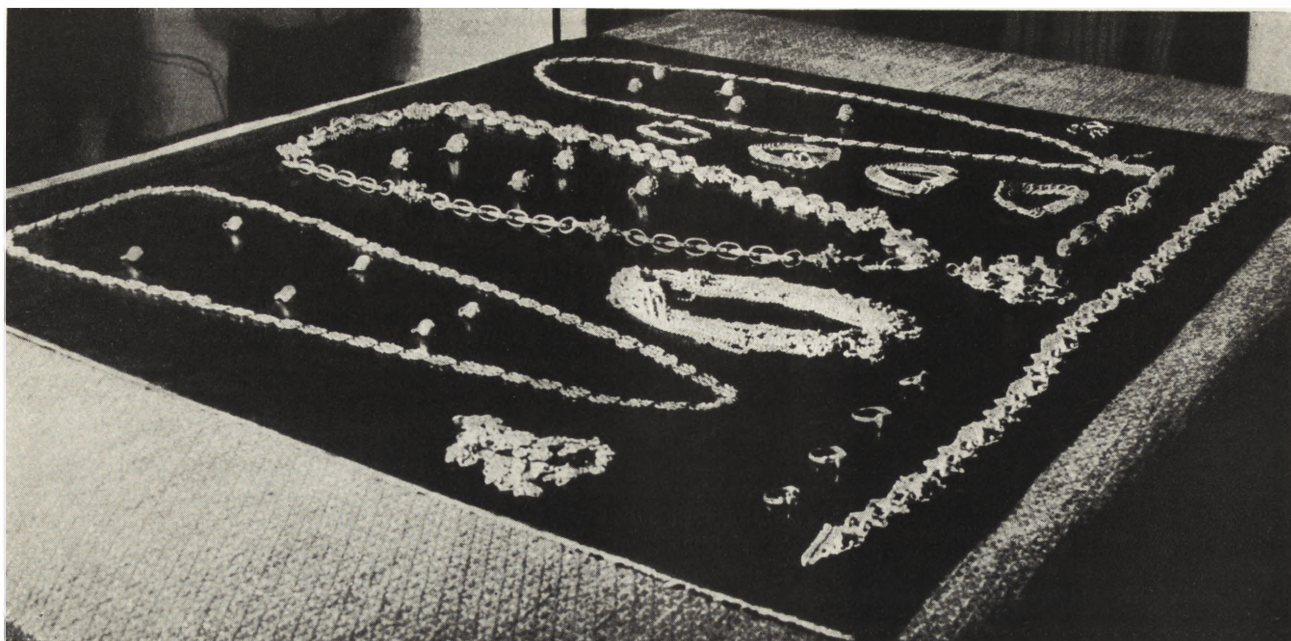
Drewniana cerkiewka w Piątkowej (pow. przemyski) pochodząca z XVII w. na skutek wieloletniego nieużytkowania uległa zniszczeniu. Przegnicie podwalin i zbutwienie drewna w konstrukcyjnych partiach budynku naruszyło jej równowagę statyczną, a poważne ubytki w pokryciu gontem połączy dachowych i kopuł oraz w oszalowaniu ścian powodowały dalsze zawilgacanie i zamakanie wnętrza. Cenny ten zabytek został w 1961 r. poddany całkowitemu remontowi, poprzedzonemu wykonaniem inwentaryzacji w skali 1:25 oraz ekspertyzy mykologicznej. Uzupełniono i wymieniono zniszczone elementy konstrukcyjne ścian, sklepień i wieżby dachowej, wymieniono pokrycie cerkwi, przeprowadzono odgrzybienie i zaimpregnowano drewno. Przeprowadzono również odwodnienie terenu wokół budynku.

Skarb ze Skwirlna

W czasie prac archeologicznych na terenie grodziska wczesnohistorycznego w Skwirlnie ekipa pracowników Muzeum Toruńskiego natrafiła na tzw. skarb, który, jak wykazały dalsze badania, należał w XVII w. do Jana Piwo podkomorzego płockiego i został ukryty prawdopodobnie w czasie wojen szwedzkich. Na skarb ten składa się niezwykle cenna biżuteria i wyroby artystyczne pochodzące głównie z końca XVI i 1 poł. XVII w. Przedmioty srebrne są znaczone cechą warsztatu toruńskiego H(ans) N(ikel).

Toruń — zamek krzyżacki

Zamek toruński należy do najstarszych zamków wybudowanych na terenie ziemi chełmińskiej po przekroczeniu w 1231 r. Wisły przez Krzyżaków. Zburzony został przez mieszczan w 1454 r. w czasie powstania miast przeciw Krzyżakom. Teren zamku, z wyjątkiem północnej części podzamcza, nie został zabudowany: zachował się do dziś w postaci zdeprecjonowanego i zaniedbanego zaułku miasta średniowiecznego. Z zasypanego gruzem i ziemią przyziemia zamku krzyżackiego odsłonięto znaczną część dziedzińca XV w. oraz skrzydła wschodnie i południowe. Na dziedzińcu arkadowym przeprowadzono konserwację jego detalu żywicami sztucznymi (części maswerków, posadzek, ceramiki). Odkryto mury głównej wieży o rzucie ośmiobocznym, budowanej w wątku polskim a występującej w źródłach w 1255 r. W wykopie archeologicznym odnaleziono na głębokości 230 cm konstrukcję drewnianą (kierat ?) i ślad drugiego bruku. Wykopy sondażowe na międzymurzu (parchamie) oraz na dziedzińcu zamku odkryły warstwy kulturowe, zawierające ułamki naczyń z IV okresu brązu oraz ujawniły ciągłość osadnictwa od VIII w.



Ryc. 5. Skarb ze Skrwilna, biżuteria

(fot. A. Jarmułowicz)



Ryc. 6. Skarb ze Skrwilna, misa srebrna augsburska z 1617 r.

(fot. A. Jarmułowicz)