

---

# Łagiewniki Wielkie - spalenie drewnianego kościoła.

---

Ochrona Zabytków 15/2 (57), 78-80

---

1962

Artykuł został zdigitalizowany i opracowany do udostępnienia w internecie przez **Muzeum Historii Polski** w ramach prac podejmowanych na rzecz zapewnienia otwartego, powszechnego i trwałego dostępu do polskiego dorobku naukowego i kulturalnego. Artykuł jest umieszczony w kolekcji cyfrowej [bazhum.muzhp.pl](http://bazhum.muzhp.pl), gromadzącej zawartość polskich czasopism humanistycznych i społecznych.

Tekst jest udostępniony do wykorzystania w ramach dozwolonego użytku.

i wody podskórnej spowodował konieczność wymiany całego ceglanego cokołu. Wymiany tej dokonano odcinkami podtrzymując stemplami nadwieszane części ścian i belki stropowe piwnicy. Wymiana części uszkodzonych belek ścian o konstrukcji wieńcowej nie nastęczała szczególnych trudności, natomiast konieczność wymiany bocznego legara ściany ryglowej podcienia zmusiła do czasowego usunięcia ceglanych wypełnień rygli. Dopiero po ich usunięciu i zmniejszeniu obciążeń można było wymienić zmurszałą belkę i przywrócić ścianie formę pierwotną. Przełożenie dachówki, wyprostowanie i przemurowanie ryglowego szczytu południowego, impregnacja ksylamitem drewnianych części budynku zabezpieczyły jego bryłę w trwały sposób.

W dniu 3 października 1961 r. uległ pożarowi jeden z wartościowszych zabytków architektury drewnianej na Śląsku — pochodzący prawdopodobnie z końca XVI lub początku XVII w. — kościół filialny p. w. Jana Chrzciciela w Łagiewnikach Wielkich (pow. lubliniecki). Przyczyną powstania pożaru była wadliwa instalacja elektryczna, co jest ostatnio nader częstym zjawiskiem i wymaga podjęcia odpowiednich kontroli i zastosowania środków zaradczych.

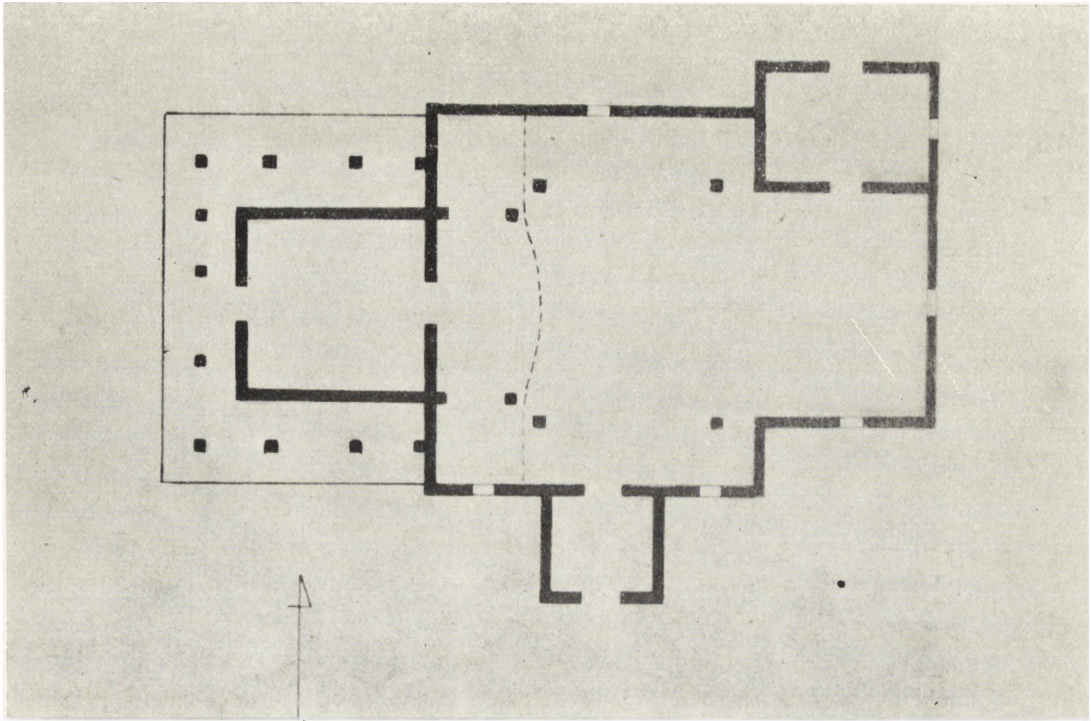
Orientowany, konstrukcji zrębowej na podmurówce, kościół miał nawę w planie zbliżoną do kwadratu, krótkie zamknięte prosto prezbiterium oraz kwadratową wieżę (w partii górnej o konstrukcji słupowej) otoczoną sobotami. Wewnątrz — nawa i prezbiterium nakryte były pozornymi sklepieniami kolebkowymi z zaskrzynieniami. W bogatej dekoracji wnętrza wyróżniały się cztery masywne portale profilowane, z których jeden był zdobiony płasko rzeźbionymi postaciami św. Jana Chrzciciela i św. Jana Ewangelisty.

Wraz z budynkiem spłonęło także barokowe wyposażenie wnętrza, szereg obrazów i rzeźb, wśród nich cenna późnogotycka figura Chrystusa Zmartwychwstałego z pierwszej połowy XVI w. i inne. Ocalono jedynie gotycką monstrancję z XV w.

*Łagiewniki Wielkie —  
spalenie drewnianego kościoła*

*(opracowano na podstawie materiałów  
dostarczonych przez Jerzego Frycza,  
Przemysława Gartkiewicza, Wojciecha  
Jankowskiego, Feliksa Kanclerza, Hen-  
ryka Kondzielę, Lecha Krzyżanowskie-  
go, Mariana Paździora, Adama Piesio,  
Ignacego Płazaka, Wandę Tomicką)*

W. T.

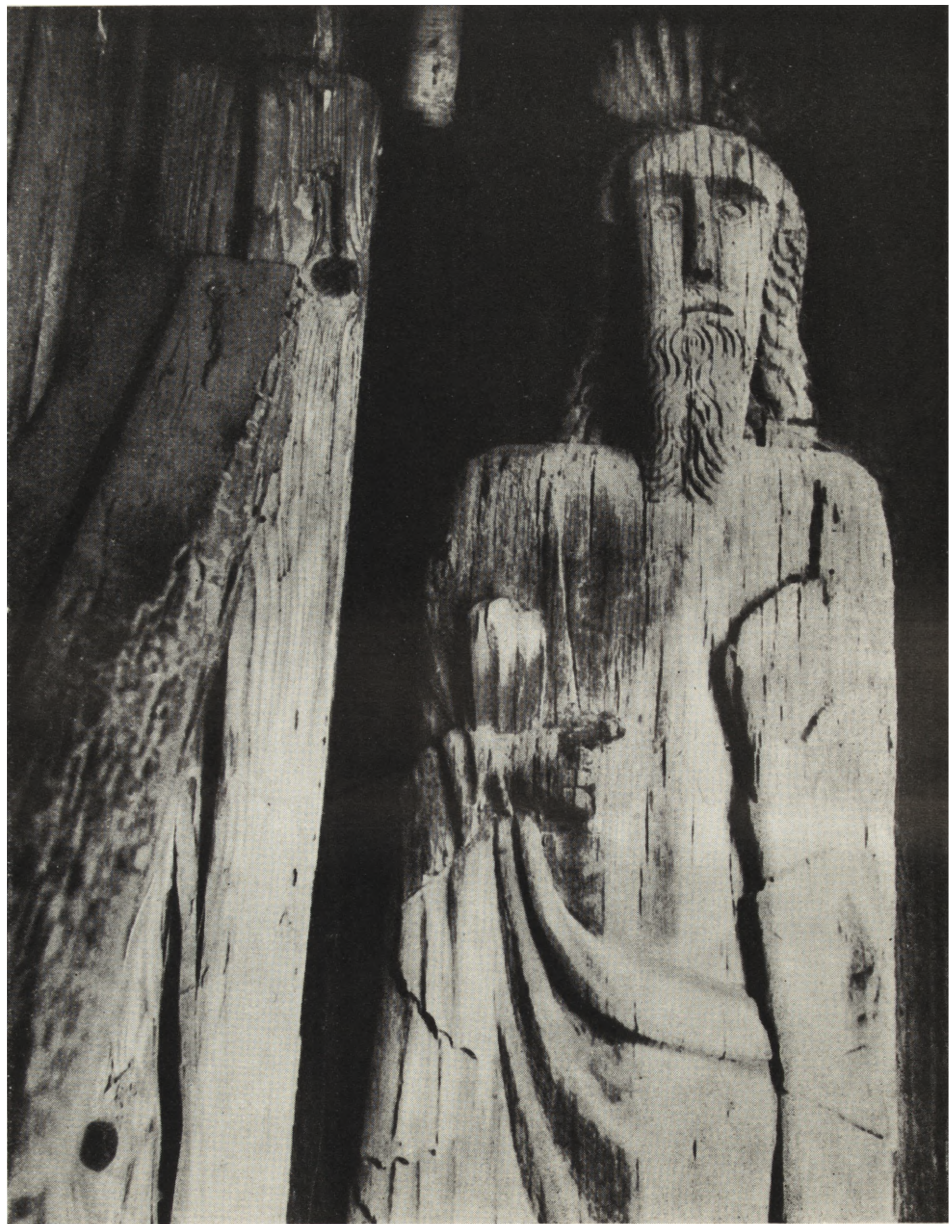
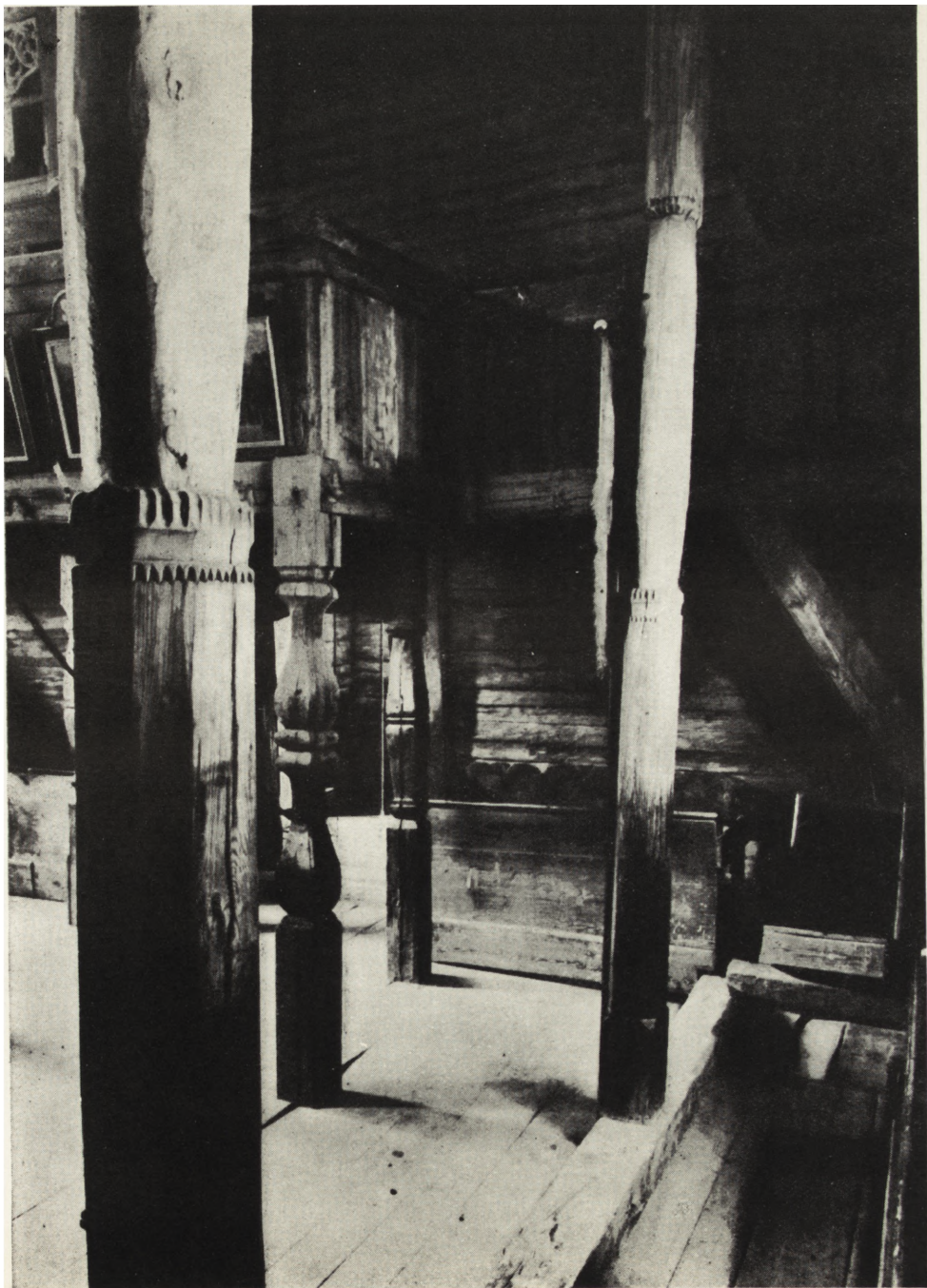


Ryc. 7. Łagiewniki Wielkie, kościół filialny, — plan

(rys. I. Płazak)



Ryc. 8. Łagiewniki Wielkie, kościół filialny, — widok ogólny od południowego zachodu (fot. Archiwum Górnośląskie)



Ryc. 9. Łagiewniki Wielkie, kościół filialny — fragment wnętrza (fot. Archiwum Górnośląskie)

Ryc. 10. Łagiewniki Wielkie, kościół filialny — fragment ościeży południowego portalu nawy (fot. I. Płazak)