

Janina Paszkiewicz, Irena Voise

Prace konserwatorskie przy wyposażeniu historycznym

Ochrona Zabytków 15/3 (58), 107-114

1962

Artykuł został zdigitalizowany i opracowany do udostępnienia w internecie przez Muzeum Historii Polski w ramach prac podejmowanych na rzecz zapewnienia otwartego, powszechnego i trwałego dostępu do polskiego dorobku naukowego i kulturalnego. Artykuł jest umieszczony w kolekcji cyfrowej bazhum.muzhp.pl, gromadzącej zawartość polskich czasopism humanistycznych i społecznych.

Tekst jest udostępniony do wykorzystania w ramach dozwolonego użytku.

PRACE KONSERWATORSKIE PRZY WYPOSAŻENIU HISTORYCZNYM

Równocześnie z realizowanymi od lat pracami przy restauracji pałacu wilanowskiego podjęte zostały w 1960 r. prace konserwatorskie przy historycznym wyposażeniu wewnątrz pałacowych tj. przy obrazach i przedmiotach rzemiosła artystycznego.

W wyniku parokrotnej wędrowki zbiorów wilanowskich, wywiezionych przez Niemców w czasie okupacji, braku odpowiedniej nad nimi opieki, złych warunków przechowywania eksponatów, większość z nich uległa poważnemu zniszczeniu. Po rewindykacji odzyskanych dzieł zaistniała konieczność jak najszybszego ich zabezpieczenia i przygotowania do ekspozycji we wnętrzach pałacowych. Podjęcie racjonalnej konserwacji i opracowania eksponatów umożliwiły nowo urządzone magazyny i pracownie. Konserwację zbiorów pałacowych, poza własnymi pracownikami konserwatorskimi Muzeum w Wilanowie, przeprowadzały pracownice PKZ, PP „Desa”, Doświadczalne Pracownie Plastyczne Związku Polskich Artystów Plastyków, Spółdzielnia Pracy Zegarmistrzów, Złotników i Grawerów, oraz Rzemieślnicza Spółdzielnia „Szkło”. Prace te były wykonywane przy stałych konsultacjach pracowników naukowych i konserwatorskich Muzeum Narodowego i Muzeum w Wilanowie.

Konserwacja malarstwa

Większość prac w zakresie malarstwa, zwłaszcza przy tych obrazach, które wymagały przeprowadzenia dokładniejszych badań i studiów, wykonała pracownia konserwatorska Muzeum w Wilanowie, pod kierunkiem konserwatora J. Bursze. Nowo powstała pracownia wyposażona została w szereg nowoczesnych urządzeń i aparatów, umożliwiających przeprowadzenie wnikliwych badań, zdjęć fluorescencji wzbudzonej promieniowaniem pozafioletowym, zdjęć makroskopowych, w podświetleniu itp. W wyniku przeprowadzonych prac stwierdzono bardzo zły stan obrazów. Wiele z nich oprócz uszkodzeń mechanicznych, silnego łuszczenia warstwy farby, pozostałości lub rozłożonego werniksu, posiadało zmienione wymiary, duże przemalowania i ślady wadliwej konserwacji z XIX wieku. W pracowni wilanowskiej przyjęto zasadę powrotu, w miarę możliwości, do oryginalnego formatu i przywrócenia obrazom ich pierwotnego wyglądu. Tak więc np. w obrazie przedstawiającym Madonnę z Dzieciątkiem J. Gossaerta po zdjęciu przemalowań spod ciemnego, jednostajnego tła odsłonięto fragment architektury z widocznym poza nim górzystym pejzażem (ryc. 1, 2, 3). Podobnie w obrazie szkoły włoskiej — Madonny z Dzieciątkiem i św. Janem — spoza ciemnej kotary w tle odkryto niszę z kolumnami po obu stronach (ryc. 4, 5). Podczas prac badawczych przy pejzażu klasycznym Daniela Vertangen, na pierwszym planie odsłonięto zamalowane dotychczas trzy postacie





3

Ryc. 1. J. Gossaert, Madonna z Dzieciątkiem, stan przed konserwacją (zbiory wilanowskie) (fot. J. Bursze)

Ryc. 2. J. Gossaert, Madonna z Dzieciątkiem, stan w trakcie zdejmowania werniksu i przemalowań (zbiory wilanowskie) (fot. J. Bursze)

Ryc. 3. Gossaert, Madonna z Dzieciątkiem, stan po oczyszczeniu (zbiory wilanowskie) (fot. J. Bursze)



Ryc. 4. Szkoła włoska, Madonna z Dzieciątkiem i św. Janem, stan przed konserwacją (zbiory wilanowskie) (fot. J. Bursze)

obiece. Zmiany formatów stwierdzono głównie w portretach, które, stosownie do potrzeb dekoracyjnych wewnątrz pałacu, dowolnie powiększono lub zmniejszono. Tytułem przykładu można wymienić powiększony portret Jana Karola Chodkiewicza, któremu w wieku XIX nadano format 120×95 a obecnie przywrócono autentyczne wymiary 86×70 , lub portret Augusta Czartoryskiego, którego zmniejszony niegdyś format 193×130 skorygowano na 245×138 przez odwinięcie założonych partii błotna.

Do chwili obecnej poddano konserwacji 107 obrazów, w tym 91 sztuk malarstwa obcego i 16 sztuk malarstwa polskiego. Spośród dzieł malarstwa polskiego były to, między innymi, siedemnastowieczne portrety wykonane przez Jana Triciusza, Marcina Altomonte i Jerzego Eleutera Siemiginowskiego; zaś z malarstwa obcego brazy mistrzów XVII i XVIII wieku jak np. Willem van Aelst, Jan Gossaert, Gerrit Dou, Francesco Albani, Louis de Silvestre, Nicolas Poussin i inni.

Wraz z pracami konserwatorskimi prowadzona była dokumentacja według, opracowanego przez Muzeum w Wilanowie, wzoru. Typ tej dokumentacji oparty został na przyjętych w tym zakresie zasadach w pracowniach najnowocześniejszych muzeów agranicznych i obejmuje dokładny opis przebiegu prac konserwatorskich, użytych do nich materiałów, analiz chemicznych i badań w promieniach pozafioletowych, w podczerwieni i rentgenowskich. Zawiera także tablice okresowego sprawdzania stanu obiektu po przeprowadzonej konserwacji oraz bogaty materiał fotograficzny, lustrujący poszczególne fazy pracy.



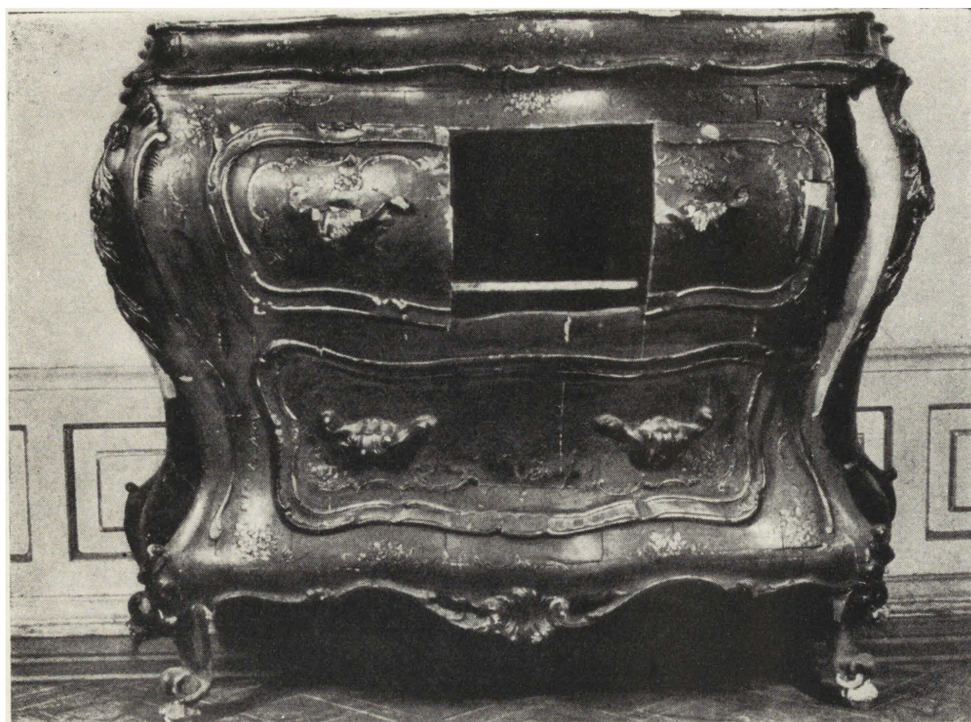
Ryc. 5. Szkoła włoska, Madonna z Dzieciątkiem i św. Janem, stan po oczyszczeniu (zbiory wilanowskie) (fot. J. Bursze)

Pracownia Konserwacji Malarstwa wykonała ponadto szereg skomplikowanych prac przy polichromowanych meblach chińskich, polskich i saskich gdzie natrafiono na bardzo nieudolne reperacje, uzupełnienia i przemalowania, trudne nieraz do zlikwidowania (ryc. 6, 7).

Konserwacja mebli

Większość znajdujących się obecnie w pałacu wilanowskim przedmiotów rzemiosła artystycznego była w bardzo złym stanie i wymagała gruntownych prac konserwatorskich. Ogółem odnowiono około 120 obiektów, w czym 72 sztuki mebli. Konserwację przeszło m.in. 6 taboretów francuskich, garnitur wyplatanych krzeseł i foteli angielskich oraz 5 taboretów polskich z XVII w., 7 komód, 15 szafek kątowych, 5 ekranów francuskich, 7 lusterek angielskich w rzeźbionych, złożonych ramach, garnitury foteli polskich i saskich, taborety oraz bankietki złożone, stoliki do kart, szafki zegarowe z XVIII w. Zasadą konserwacji rzemiosła artystycznego było zachowanie w maksymalnym stopniu wszystkich autentycznych i charakterystycznych dla danej epoki cech, usunięcie śladów późniejszych przeróbek i uzupełnień.

Meble rzeźbione i złożone z XVII i XVIII w. jak taborety farnuskie, saskie, polskie, ekrany, ramy do lusterek oczyszczono z zanieczyszczeń i dorobiono braku-



Ryc. 6. Komoda z XVIII wieku, stan przed konserwacją (zbiory wilanowskie) (fot. B. Seredyńska)

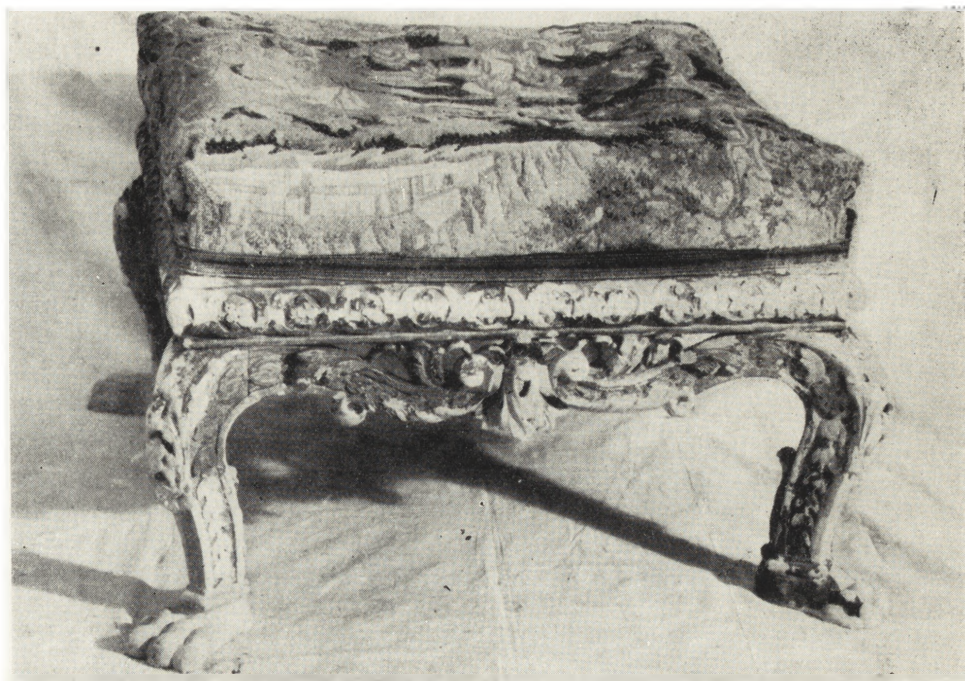


Ryc. 7. Komoda z XVIII wieku, stan w czasie konserwacji (zbiory wilanowskie) (fot. B. Seredyńska)

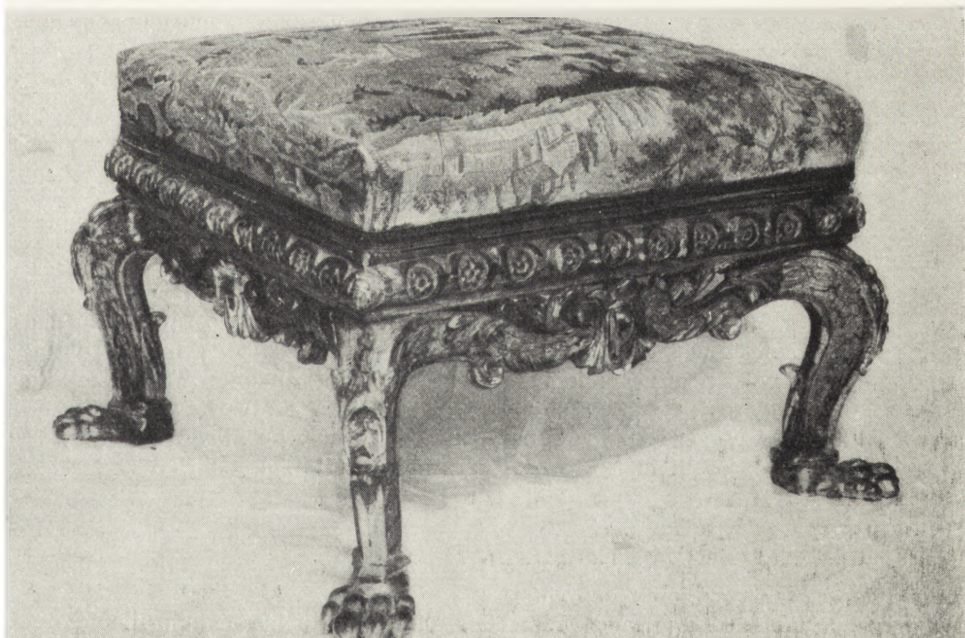
jące części. Pozłożono jedynie dorobione fragmenty i widoczne ubytki, pozostawiając natomiast przelarcia złocień (ryc. 8, 9).

Intarsjowane meble z XVIII w., jak komody, szafki kątowe, stoły-biurka, zegary szafkowe, poddano gruntownym zabiegom konserwatorskim, usuwając przede wszystkim dodane w czasie poprzednich dorywczyczych i niefachowych napraw, nieodpowiednie forniry, przemalowania, brązy, wzmocnienia osłabionej konstrukcji

Ryc. 8. Taboret rzeźbiony i złocony francuski z XVII w., stan przed konserwacją (zbiory wilanowskie) (fot. R. Kazimierski)



Ryc. 9. Taboret rzeźbiony i złocony francuski z XVII w., stan po konserwacji (zbiory wilanowskie) (fot. R. Kazimierski)



w postaci drewna, gwoździ i kawałków metali. Uzupełniono brakujące części drewna drewnem zdrowym ale starym i w tym samym gatunku, i to jedynie w tym przypadku, jeżeli nie udało się wzmocnić zniszczonych fragmentów mebla, mając na uwadze konieczność zachowania jak najwięcej oryginalnych części. Dodano brakujące forniry, dobierając odpowiednio ich gatunek, kolor grubość i rysunek. Brzozowym fotelom i kanapie, pochodzącym z przełomu XVIII i XIX w. a prze-malowanym na kolor drzewa jesionowego, przywrócono ich pierwotny wygląd. W tym celu usunięto poprzednią farbę, położono grunt i pomalowano kryjącą farbą

olejną w kolorze starego drzewa mahoniowego, jaki udało się ustalić na podstawie resztek starej farby zachowanej pod tapicerką. Osiemnastowieczne krzesła i fotele dębowe, pierwotnie woskowane, oczyszczono z pokrywającej je, późniejszej politory i po uzupełnieniu brakujących fragmentów zawoskowano.

We wszystkich meblach usunięto gwoździe i metalowe wkrećki (o ile nie pochodziły z okresu powstania przedmiotu) i zastąpiono kołkami. Do naprawy wypłatających oparć i siedzeń w krzesłach i fotelach siedemnastowiecznych użyto trzoiny odpowiedniej grubości i koloru, uzupełniając jedynie braki, bez zdjęcia oryginalnej plecionki z XVII w.

Brakujące brązy uzupełniono albo autentycznymi brązami z zapasów „Desy“, albo wykonanymi kopiami, które, w miarę możliwości, umocowano w mniej widocznych miejscach. Otwory na klucze, nieodpowiednio albo dodatkowo umieszczone zostały usunięte bądź też zastąpione właściwymi. Popękane blaty marmurowe sklejono, wzmocniono metalowymi klamrami lub siatką drucianą. Tapicerkę wykonano w sposób typowy dla epoki, zachowując, o ile to było możliwe, autentyczne obicia.

Zabytkowe tkaniny obiciowe oczyszczono z brudu, a najbardziej zniszczone ułożono na płótnie i połączono przez zasnućie osnowy i wprowadzenie wątku. Do mniej zniszczonych wprowadzono osnowę, względnie zasnućie wątkiem. Całość przemyto płynem przeciwmolowym.

Osiemnastowieczne lustra, których rtęciowa polewa i powierzchnia szkła zostały zniszczone pod wpływem działania czasu, poddano następującym zabiegom konserwatorskim: usunięto zniszczoną polewę, wypolerowano dwustronnie powierzchnię, przeszlifowano obrzeża, podlano azotanem srebra i zabezpieczono specjalną farbą. W tych lustrach, które posiadają ramy lustrzane zestawione z szlifowanych i ozdobionych ornamentami części, zastąpiono zniszczone nowymi, dobrano zbliżone barwą szkło i doszlifowano identyczne motywy. Biorąc pod uwagę, że w XVIII w. tafle dużych lusterek zestawiano, ze względów technicznych, z dwóch części, w tych lustrach, które na przełomie XIX i XX wieku miały zmienione tafle na pojedyncze, przywrócono dwudzielność, doszlifowując linie styku pod kątem na jakie wskazywały zachowane wzory.

Konserwacja lusterek

Zegary i barometry z XVII i XVIII w. potraktowano nie tylko jako zabytki rzemiosła artystycznego, ale jako funkcjonujące instrumenty. Doprowadzono do właściwego stanu nie tylko ich artystyczną obudowę ale i przeprowadzono generalną konserwację i uzupełnienia mechanizmów (wagi, wahadła, mostki kurantów), pozwalające na ich uruchomienie i stałe dokładne funkcjonowanie. Programem prac konserwatorskich zostały objęte m.in.: zegary z XVII w. w kształcie wieży, zegary z XVIII w. zegarmistrzów paryskich jak Lenoir Le Fils, W. Blakey, Foullet oraz londyńskich William Barrow, Henry Thornton i Cha. Cabrier.

Konserwacja zegarów i barometrów

Oczyszczono z rdzy, zmontowano i zabezpieczono od korozji kilka kompletów wilków i przyborów kominkowych.

Wszystkie konserwowane przedmioty otrzymały pełną dokumentację opisową i fotograficzną, opracowaną według typowych dla rzemiosła artystycznego zasad.

Konserwacja wyrobów metalowych

*mgr Irena Voise, mgr Janina Paszkiewicz
Muzeum Narodowe, Oddział w Wilanowie*