

Gerard Ciołek

Odbudowa ogrodu

Ochrona Zabytków 15/3 (58), 86-106

1962

Artykuł został zdigitalizowany i opracowany do udostępnienia w internecie przez Muzeum Historii Polski w ramach prac podejmowanych na rzecz zapewnienia otwartego, powszechnego i trwałego dostępu do polskiego dorobku naukowego i kulturalnego. Artykuł jest umieszczony w kolekcji cyfrowej bazhum.muzhp.pl, gromadzącej zawartość polskich czasopism humanistycznych i społecznych.

Tekst jest udostępniony do wykorzystania w ramach dozwolonego użytku.

ODBUDOWA OGRODU

Trwające od 20 lat studia i badania przekazów historycznych oraz prowadzone ze zmieniającym nasileniem od 15 lat prace realizacyjne przy odbudowie ogrodu w Wilanowie pozwalają na podsumowanie dotychczasowych wyników i na ustalenie wytycznych programowych dla ich kontynuacji. Zarówno studia projektowe, jak i realizacje w terenie, stały się niejako warsztatem doświadczalnym, w którym znalazły odbicie skomplikowane problemy konserwatorskie, kompozycyjne i techniczne.

Stosunkowo obszernie omówienie przemian dziejowych rezydencji wilanowskiej, jej rozwoju terytorialnego i kolejnych przekształceń stylowych znalazło swój wyraz w opublikowanym w 1947 roku artykule „Ogród w Wilanowie. Badania i zagadnienia konserwatorskie”¹.

Artykuł ten stanowił podsumowanie ówczesnego stanu badań i dał wstępne sugestie w kierunku prowadzenia prac konserwatorskich i rekonstrukcyjnych w ogrodzie. Większość przedstawionych wówczas poglądów na historię procesów ewolucyjnych założenia oraz proponowanych ustaleń programowych dla jego odbudowy nie straciła dotąd na swej aktualności.

W zakresie dokumentacji historycznej, opracowanej w latach 1942—1944, czasy późniejsze nie wniosły wiele nowego i istotnego, natomiast zaburzenia końcowego okresu wojny i reorganizacja zbiorów archiwalnych spowodowały zaginięcie kilku podstawowych przekazów historycznych, fragmentarycznie ocalałych w kopiach i replikach projektowych.

PZEGLĄD DOKUMENTACJI HISTORYCZNEJ I WSPÓŁCZESNEJ

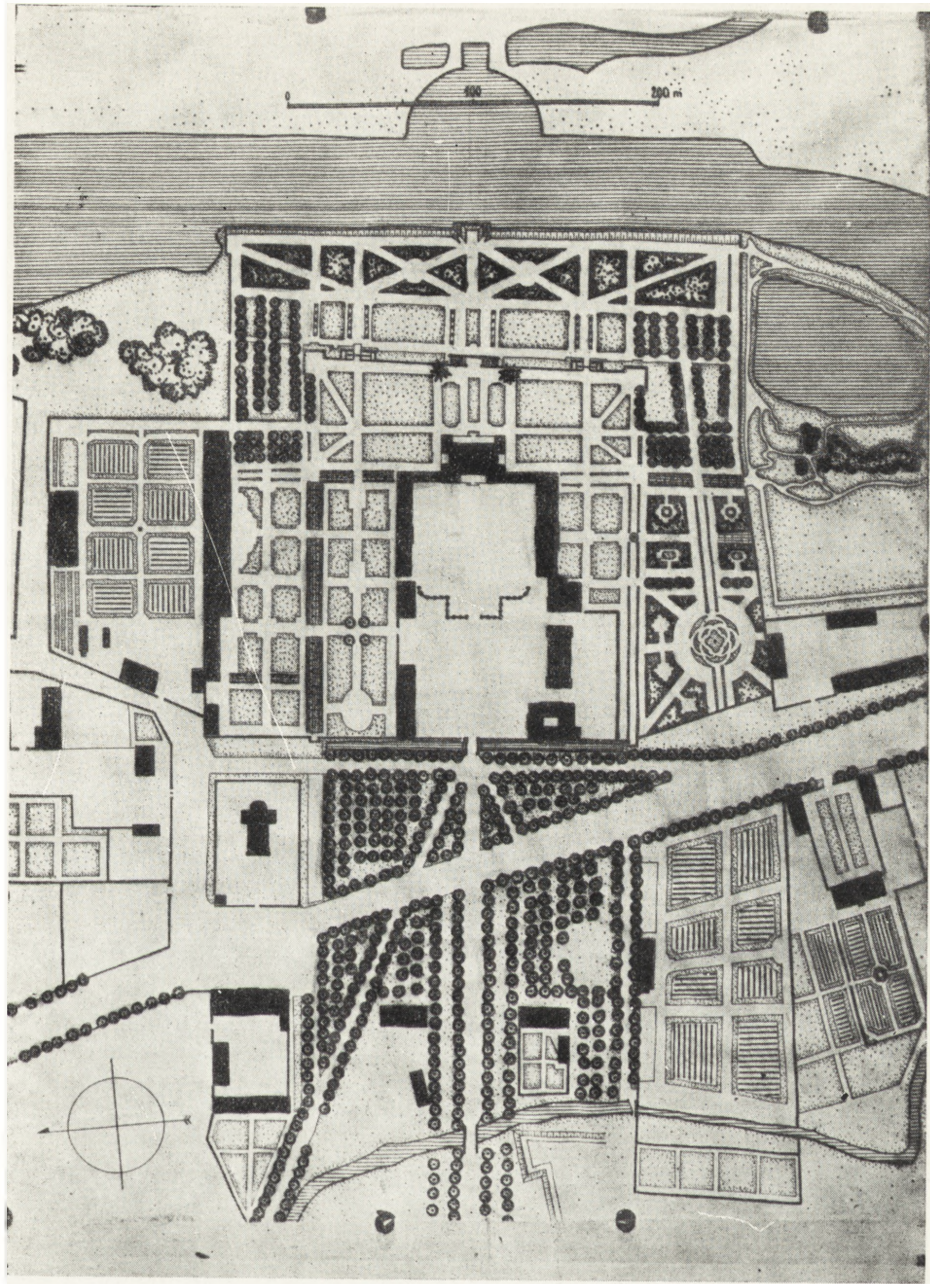
Najstarszym znanym planem Wilanowa z epoki Jana III jest plan Adolfa Boya z 1782 roku², reprodukowany w skorygowanej wersji w pracy Juliusza Starzyńskiego 1933 r. Obszar

dóbr wilanowskich wraz ze schematycznym planem ogrodu przedstawia zaginiony plan Pircha, wykonany w 1747 roku³. Punktem wyjścia dla rekonstrukcji barokowej części

¹ Ciołek Gerard, *Ogród w Wilanowie*, „Biuletyn Historii Sztuki”, IX, nr 1/2, Warszawa 1947.

² Starzyński Juliusz, *Wilanów. Dzieje budowy pałacu za Jana III. Studia do dziejów sztuki w Polsce*, t. V, Warszawa 1933. — Plan Boya opracowano w Zakładzie Architektury Polskiej Politechniki Warszawskiej wg oryginału w Bibliotece Narodowej w Warszawie.

³ Archiwum Wilanowskie (A. W.). Dział Gospodarczy, Mapy i plany nr 5. (sygnatura podana wg stanu z 1944 roku). „Spezial Plan Sn. Hoch Fürstlichen Durchlaucht Fürsten und Herrn Czartoryski... von dem Dorffe Willanow. Brzeżan die 30 Jully 1747. fc. de Pirch.”



Ryc. 1. Plan Wilanowa z końca XVIII wieku

(opr. autor)

ogrodu stał się, również zaginiony plan anonimowego autora, być może Szymona Bogumiła Zuga, „Planta Generalna Pałacu Wilanowskiego z Ogrodem“⁴ (ryc. 1), reprezentujący szczególne rozplanowania i wyposażenia całej rezydencji w czasach Lubomirskich, pod koniec XVIII wieku. Z roku 1810 pochodzi schematyczny plan geometry Jana Beniusiewicza⁵, związany z okresem wielkich przekształceń terytorialnych i stylowych ogrodu, jakie miały miejsce pod rządami Stanisława Kostki Potockiego od roku 1799, kiedy to Wilanów przeobraził się w park romantyczny. Z połowy XIX wieku datuje się zespół fragmentarycznych materiałów planistycznych, dotyczących działalności Franciszka Marii Lanciego⁶ oraz Bolesława Pawła Podczaszyńskiego⁷. Obejmują one poza licznymi projektami architektonicznymi plany przebudowy węzła komunikacyjnego na obszarze przedpałacowym, w tzw. lipinie, oraz projekty parterów w duchu eklektycznym, akcentów plastycznych i fontann na tarasie wschodnim i południowym przy pałacu. Do tej grupy zaliczyć należy również plany wodociągów ogrodowych, wykonane przez berlińskiego architekta Schramckego z 1856 roku⁸. Pochodzące z przełomu XIX i XX stulecia materiały planistyczne i mapowe posiadają charakter pomiarów gospodarczych i prawnowłasnościowych, a do interesującej nas problematyki nie wnoszą nic istotnego. Stan ogrodu wilanowskiego wraz z jego zniszczeniami wojennymi przedstawia pomiar inwentaryzacyjny, opracowany w latach 1942—1943⁹ (ryc. 2). Pomiar ten stał

się podstawą pierwszej fazy dokumentacji projektowej, uzupełnionej w latach 1946—1948 dodatkowymi, lecz fragmentarycznymi pomiarami wysokościowymi¹⁰. Powstałe w tym okresie zmiany w ukształtowaniu ogrodu znalazły swe odbicie w pomiarze sytuacyjno-wysokościowym, wykonanym w 1957 roku¹¹, w związku z ponownym podjęciem prac konserwatorskich przy pałacu i w ogrodzie wilanowskim.

Mniej bogato przedstawiają się przekazy ikonograficzne do dziejów Wilanowa. Dla jego układu barokowego najpoważniejszym źródłem informacji jest zespół obrazów Belotta Canaletta z lat 1775—1786, przedstawiający cztery widoki rezydencji z lotu ptaka¹². Mają one charakter wiernej dokumentacji stanu istniejącego, z wyjątkiem obrazu, obejmującego widok tarasów i fontann, który nosi znamiona fantazji architektonicznej, uzupełniającej zamierzone, a nie zrealizowane elementy dekoracyjne tej części ogrodu (ryc. 3). Z początku XIX wieku pochodzi szereg widoków pałacu, dziedzińca i ogrodu, wprowadzających widza w klimat i nastrój parku romantycznego: sztychy Vogla-Richtera¹³, gwasze Kasprzyckiego¹⁴ i inne (ryc. 4, 5). Ikonografię drugiej połowy XIX stulecia reprezentują liczne drzeworyty, zamieszczane w czasopismach warszawskich i krajowych, w monografii Skimborowicza i Gersona¹⁵, by wreszcie przejść od czasów pierwszej wojny światowej na ogromną ilościowo i również ceną dokumentację fotograficzną, stale zresztą narastającą¹⁶.

⁴ A. W. Dział Gospodarczy. Mapy i plany nr 27. „Planta Generalna Pałacu Wilanowskiego z Ogrodem“ (bez podpisu i daty).

⁵ A. W. Dział Gospodarczy. Mapy i plany (brak numeru). „Plan Willanowa z okolicą“ 1810.

⁶ A. W. „Plany architektoniczne zabudowań wilanowskich przez F. Lanci od roku 1845 do 1855“.

⁷ A. W. Warianty rozwiązań południowego tarasu kwiatowego i inne.

⁸ A. W. „Plan von der Wasserkunst und deren Röhrensystem in Willanow bei Warschau angelegt und errichtet 1851 und 1852 durch T. Schramcke...“

⁹ Pomiar wykonany metodą stolikową na zlecenie ówczesnych właścicieli Wilanowa, Branickich, w skali 1 : 1000 i 1 : 500, przez dr inż. arch. Gerarda Ciołka. Oryginał w zbiorach autora.

¹⁰ Pomiaru uzupełniające wykonywał współpracownik autora przy pracach wilanowskich, inż. Stanisław Miłoszewski.

¹¹ Pomiar sytuacyjno-wysokościowy 1 : 500, wykonany na zlecenie Pracowni Konserwacji Zabytków w Warszawie przez zespół mierniczy pod kierownictwem inż. Leona Sylbera.

¹² Muzeum Narodowe w Warszawie. Antonio Belotto Canaletto. Cztery widoki Wilanowa. Por. prace monograficzne S. Kozakiewicza o malarstwie Canaletta.

¹³ Muzeum Narodowe w Warszawie. Zbiory graficzne. Widok galerii gotyckiej w Wilanowie. rys. Z. Vogel, ryt. Frey.

¹⁴ Tamże. Widok pałacu wilanowskiego od strony południowej. Gwasz Kasprzyckiego.

¹⁵ Skimborowicz H. i Gerson W., *Willanów*, Warszawa 1877.

¹⁶ Na uwagę zasługuje cenna kolekcja fotograficznych zdjęć inwentaryzacyjnych Henryka Poddębkiego z 1915 roku, wykonana przed zagrożeniem wysadzenia pałacu przez wojska rosyjskie, ustępujące przed Niemcami. Relacja prof. Tadeusza Tołwińskiego.



Ryc. 2. Wilanów i Marysin, plan sytuacyjny z 1952 r.

(opr. autor)



Ryc. 3. Ogród wilanowski od strony dziedzińca, obraz Belotto-Canaletta



Ryc. 4. Ogród wilanowski w początkach XIX wieku akwarela J. Richtera

Znane do dziejów Wilanowa źródła pisane, obejmujące relacje, korespondencje, inwentarze i księgi gospodarcze są w pewnej mierze odpowiednikiem chronologicznym przekazów planistycznych. Do epoki Sobieskiego i prac Lociego i Boya uzupełnienie stanowią materiały publikowane we wzmiankowanej już pracy J. Starzyńskiego, a ponadto fragmenty nieznanych dotąd dokumentów z końca XVII wieku, odnalezione ostatnio w zespole archiwum Radziwiłłów Archiwum Głównego Akt Dawnych¹⁷. Cennym komentarzem do planu Boya jest również niepublikowany dotąd inwentarz z roku 1729, wyjaśniający użytkowy podział ogrodu na ogród „włoski” i „fruktowy” oraz znaczenie poszczególnych symboli, umieszczonych w planie z 1682 roku, a niewłaściwie dotąd interpretowanych¹⁸. Pełne odbicie problematyki planu z czasów Lubomirskich reprezentuje inwentarz z roku 1793, będący niejako opisowym jego potwierdzeniem¹⁹. Przedstawione na planie Beniusiewicza przemiany ukształtowania ogrodu znajdują wyczerpujący komentarz i wyjaśnienie w ogromnym zespole dokumentów, dotyczących prac inżynierskich, ogrodniczych, budowlanych i rzeźbiarskich w latach 1799—1830. Składają się na nie „Pamiętniki interesów” Stanisława Potockiego,

„Rachunki Dóbr Willanowskich“, „Akta Potoczne“, „Książka do spisywania Expensy Pięniężnej na Pałac Willanowski“ i inne²⁰. Również w archiwum parafialnym w Wilanowie znalezione zostały interesujące materiały, dotyczące zmian terytorialnych ogrodu jeszcze w czasach Jana III i przejęcia terenów cmentarza grzebalnego i kościelnego pod ogród pałacowy²¹. Stosunkowo skromnie przedstawiają się archiwalia, odnoszące się do drugiej połowy XIX wieku i początków obecnego stulecia, zrozumiałe ze względu na brak większych inwestycji i ograniczenie się do bieżących rocznych zestawień rachunkowych na utrzymanie i konserwację ogrodu. Brak ten uzupełniony jest coraz bardziej narastającymi pozycjami bibliograficznymi, zapoczątkowanymi wzmiankami opisowymi Zuga²² i Niemcewicza²³, relacjami pamiątkarskimi z lat dawniejszych, cytowanymi przez Niemcewicza²⁴, Liskego²⁵, Kraushara²⁶, Czołowskiego²⁷ i innych. Prace monograficzno-opisowe inicjuje bogato ilustrowane dzieło Skimborowicza i Gersona²⁸, po którym ukazują się rozmaitego typu opracowania na temat Wilanowa, jak np. Kleczkowskiego²⁹, Drege’a³⁰, Jankowskiego³¹, Starzyńskiego³², Ciołka³³ oraz kilka przewodników po pałacu i parku³⁴.

¹⁷ Archiwum Główne Akt Dawnych. Archiwum Radziwiłłowskie, teka 154, nr 6931, dz. 5, *Listy J. Kochanowicza, zawiadowcy ogrodami królewskimi 1687—1696*.

¹⁸ Muzeum Narodowe w Krakowie. Biblioteka Czartoryskich „*Inwentarz Ogrodu Włoskiego Willanowskiego... A. 1729 na Gruncie wypisany*“.

¹⁹ A. W. rkp. 746. „*Inwentarz Pałacu Wilanowskiego... Diebus Septembri 1793 spisany*“.

²⁰ Tamże. Dział Gospodarczy.

²¹ Urząd parafii wilanowskiej. „*Visitatio Parochialis... Anno 1728*“.

²² Zug Szymon Bogumił, *Ogrody w Warszawie i jej okolicach. Opisane w roku 1784 przez... Z objaśnieniami F. M. Sobieszczańskiego, napisanymi w 1847 r.*, Warszawa 1848. Tłumaczenie z niemieckiego tekstu, zamieszczonego w dziele Hirschfelda „*Theorie der Gartenkunst*“ B. V. 1785.

²³ Niemcewicz Julian Ursyn, *Podróże historyczne*, Warszawa 1818.

²⁴ Tenże. *Zbiór pamiętników historycznych o dawnej Polsce... t. I—IV*. Warszawa 1822.

²⁵ Liske Xawery, *Cudzoziemcy w Polsce*, Lwów 1878.

²⁶ Kraushar Aleksander. *Pamiętniki kawalera de Beaujeau 1698*. Kraków 1883.

²⁷ Czołowski Aleksander, *Dawne zamki i twierdze na Rusi Halickiej*. „Tekę konserwatorską... Galicji Wschodniej“, Lwów 1892, ponadto *Urządzenie pałacu wilanowskiego za Jana III*, Lwów 1937.

²⁸ Skimborowicz i Gerson, o. c.

²⁹ Kleczkowski Kazimierz, *Estetyka Wilanowa*, Biblioteka Warszawska 18..

³⁰ Drege Józef, *Ogrody w Polsce*, Wielka Encyklopedia Powszechna Ilustrowana, Warszawa 1912.

³¹ Jankowski Edmund, *Dzieje ogrodnictwa w Polsce*, Warszawa 1923.

³² Starzyński J., o. c.

³³ Ciołek Gerard, *Polskie ogrody XVII wieku*. Warszawa 1944. *Ogród w Wilanowie o. c. ponadto Ogrody polskie*, Warszawa 1954 i *Zarys historii kompozycji ogrodowej w Polsce*, Warszawa 1955.

³⁴ Zawadowski Kazimierz.



Ryc. 5. Ogród wilanowski od strony południowej wg akwareli W. Richtera z 1850 r.



Ryc. 6. Taras południowy (fot. autor)

GENERALNE ZAŁOŻENIA KONSERWATORSKIE

Zgodnie z głównymi fazami rozwoju terytorialnego całe założenie dzieli się na trzy zasadnicze części.

Najstarszą z nich jest część centralna, zawierająca w sobie pierwotne założenie z czasów Jana III i jego rozwinięcia dokonane przez Czartoryskich i Lubomirskich w ciągu XVIII stulecia. Poza dziedzińcem, całkowicie zmienionym przez Stanisława Potockiego, w tej części ogrodu zachowały się zasadnicze elementy barokowego jego układu w postaci sieci dróg, alei, szpalerów, tarasu ze schodami i rzezbami, bosketów nadwodnych i zarysu parterów. Zmianom uległo natomiast pasmo północne, położone przy oranżerii i figarni, w którym zachowały się ślady bylinowego ogródka skalnego i basenu, urządzonego przez Zygmunta Hellwiga około 1930 roku, a przekształconego w roku 1961 na ekspozycję rzeźby polskiej XX wieku, w formie wielkiego parteru wgłębionego³⁵. Z połowy XIX wieku pochodzi tzw. Gaj Akademosa, z posągami Kochanowskiego i Karpińskiego oraz murowaną eksedrą, położony w kwaterze między ogrodem przy figarni a dziedzińcem. Całkowitemu przekształceniu uległa ta część dawnego ogrodu barokowego, która otaczała pałac od południa. Jej miejsce zajął taras z parterem bukszpanowym, okólny murem parapetowym, z centralnie położoną fontanną — dzieło Bolesława Podczaszyńskiego (ryc. 6), oraz zabudowania stajni i wozowni z małym dziedzińczykiem gospodarczym, a dalej na południe położony teren wszedł w obręb parku krajobrazowego, narastającego tu od końca XVIII wieku.

W stosunku do omawianego obszaru postulowane są następujące założenia konserwatorskie (ryc. 7), pokrywające się zresztą z nowym programem funkcjonalnym:

a) rekonstrukcja elementów założenia barokowego tam, gdzie się one zachowały w formie mniej lub bardziej czytelnej, a więc na tarasach, wzdłuż północnego skrzydła pałacu, na dziedzińcu. Ten ostatni punkt, budzący sporne opinie, jest, zdaniem autora, bardzo istotny z uwagi na konieczność przywrócenia zespołowi pałacowemu właściwej skali, zdeprecjonowanej obecną formą i wymiarami dziedzińca. Wydaje

się, że przywrócenie jego dawnego, dwudzielnego układu oraz możliwość wprowadzenia widza w niedostępne obecnie centrum dziedzińca, skąd mógłby z właściwego dystansu ogarnąć wzrokiem korpus, wieże i skrzydła pałacowe, dałyby najbardziej pożądane rozwiązanie (ryc. 8);

b) zachowanie w konwencji rozwiązań z połowy XIX wieku Gaju Akademosa oraz tarasu południowego, z niezbędnymi jedynie korektami kompozycyjnymi i technicznymi;

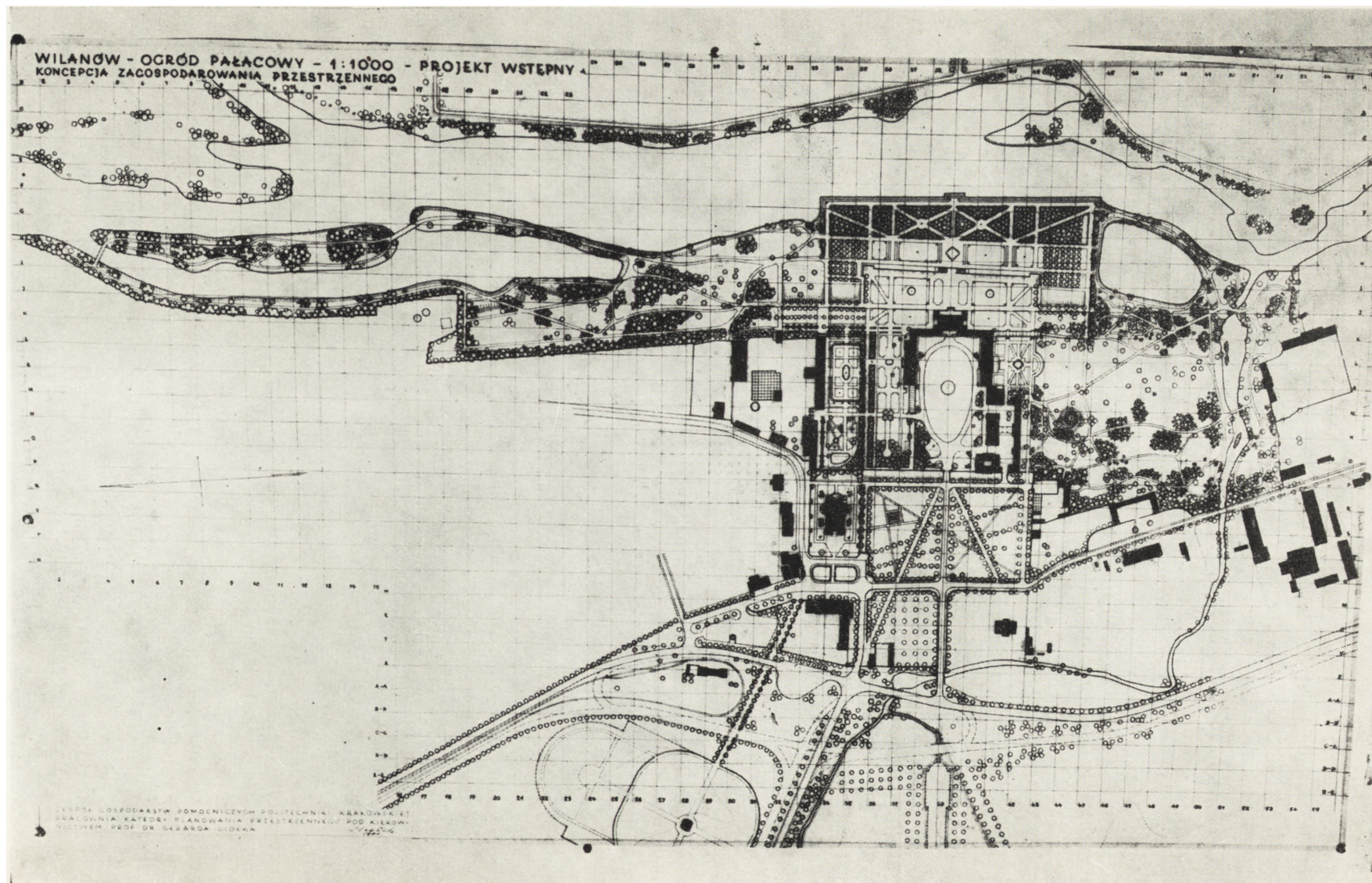
c) urządzenie kwater przy oranżerii i figarni jako rozwiązań nowych, ze względu na nie zachowane na gruncie elementy dawnego ich podziału oraz z uwagi na nowe przeznaczenie użytkowe — ekspozycji rzeźby. Wobec częściowej, już wykonanej realizacji w kwaterze przy oranżerii, postulat ten dotyczy kwatery przy figarni;

d) zachowanie w niezmienionym stanie ciągu tarasów i pergoli wraz z tzw. bramą rzymską, oddzielających dziedzińiec od Gaju Akademosa i kwatery przy północnym skrzydle pałacu.

Do centralnej części ogrodu zaliczyć należy również obszar przedpałacowy, zawarty między bramą główną i drogą Warszawa—Jeziorna. Dla jego obecnego układu, stworzonego przez F. Lanciego, postuluje się utrzymanie bez zmian, z wyjątkiem rekonstrukcji dwóch skrajnych ramion, trójpromiennego wachlarza dróg, zbiegających się u bramy. Ponadto zabiegom konserwatorskim powinny być poddane wszystkie elementy architektoniczne, występujące na jego obszarze lub w jego sąsiedztwie, a które ongiś stanowiły integralną część zespołu wilańskiego: mauzoleum Potockich, portiernia, ujeżdżalnia, wozownie, ogrodzenia, karczma, domek Lanciego i inne. Uzupełnieniu należy poddać aleje przy drogach oraz szeregi drzew, stanowiących tzw. lipinę.

Na południe od części centralnej rozciąga się ogród romantyczno-krajobrazowy, który

³⁵ Na parterze tym wystawione zostały dzieła Dunikowskiego, Kuny, Wittiga, Szapocznikow i innych.



Ryc. 7. Ogród wilanowski, koncepcja zagospodarowania przestrzennego. Projekt wstępny (opr. autor)

narastał w ciągu kilku etapów, od końca XVIII do połowy XIX wieku. Najstarsza jego partia, zwana ogrodem angielsko-chińskim, obejmowała obrzeże sadzawki, sięgając na południe do strumienia i na zachód do połowy dzisiejszego zasięgu parku. Dalszy jego rozwój objął południowy brzeg strumienia, w oparciu o romantyczną architekturę holenderski i domu ekonomicznego, by wreszcie w połowie XIX wieku, z okazji przebudowy układu drogowego przez Lanciego osiągnąć dzisiejsze granice, przy jednoczesnym ujednoczeniu charakteru ogrodu, jako naturalistyczno-krajobrazowego.

Dla tej części postulowane są następujące założenia konserwatorskie:

a) wobec możliwości wykorzystania śladów, zachowanych po pierwotnym angielsko-chińskim ogródku, należałoby dążyć do jego rekonstrukcji poprzez uzupełnienie brakującej sieci ścieżek, wprowadzenie odpowiednich zespołów roślinnych i drobnych akcentów plastycznych (głazy), odbudowę kaskady, ustawienie w jej sąsiedztwie przeniesionych z Gucina elementów plastycznych: sarkofagu i obelisku³⁶;

b) uporządkowanie pozostałej partii ogrodu, z zachowaniem jego charakteru naturalistyczno-krajobrazowego, z nieznacznym przekształceniem sieci drożnej, dostosowanej do obsługi publiczności, w związku ze zmianą dotychczasowej funkcji zamkniętego parku prywatnego na park publiczny.

Północna część ogrodu wilanowskiego powstała w całości w początkach XIX wieku wraz ze sztucznie zbudowanym półwyspem i wyspą na jeziorze, połączonych ze sobą mostem rzymskim. Ta partia posiada cechy koncepcji romantycznej, a jej głównymi składnikami kompozycji są wielkie płaszczyzny wodne (ryc. 9), jak też i wiążące się ze sobą osie widokowe, biegnące od altany chińskiej do mostu rzymskiego, do pomnika bitwy raszynskiej i do rotundy w Morysunku, wzdłuż osi kanału morysińskiego. Lądowy obszar tego parku, położony na tarasach naturalnych, w swej części północnej i w pasie przylegającym od zachodu do zabudowań wsi Wilanowa, wykazuje ogromny

stan zniszczenia, wobec wieloletniego braku ogrodzenia. Wyznaczenie granic lokalizacji w 1960 roku uszczupliło powierzchnię ogrodu w jego północnej części, zważając drastycznie zachodni brzeg przesmyku przy wyspie. Zmiany te nie pozwalają na pełną rekonstrukcję pierwotnego założenia, lecz zmuszają w północnej części tego obszaru na zastosowanie szeregu redukcji w wymiarach terenowych i wodnych, przy ogólnej tendencji utrzymania podstawowych składników dawnej koncepcji.

Wytyczne konserwatorskie dla północnej części ogrodu wilanowskiego obejmować powinny następujące pozycje:

a) zachowanie i uporządkowanie wszystkich istniejących elementów kompozycyjnych, stanowiących istotną wartość dla tej części założenia, wraz z rekonstrukcją przebiegu dawnych dróg i układu wód dziś zanikłych;

b) prawidłowe powiązanie sieci drożnej tego obszaru z drogami barokowej części centralnej, na odcinku między oranżerią i budynkiem pompowni;

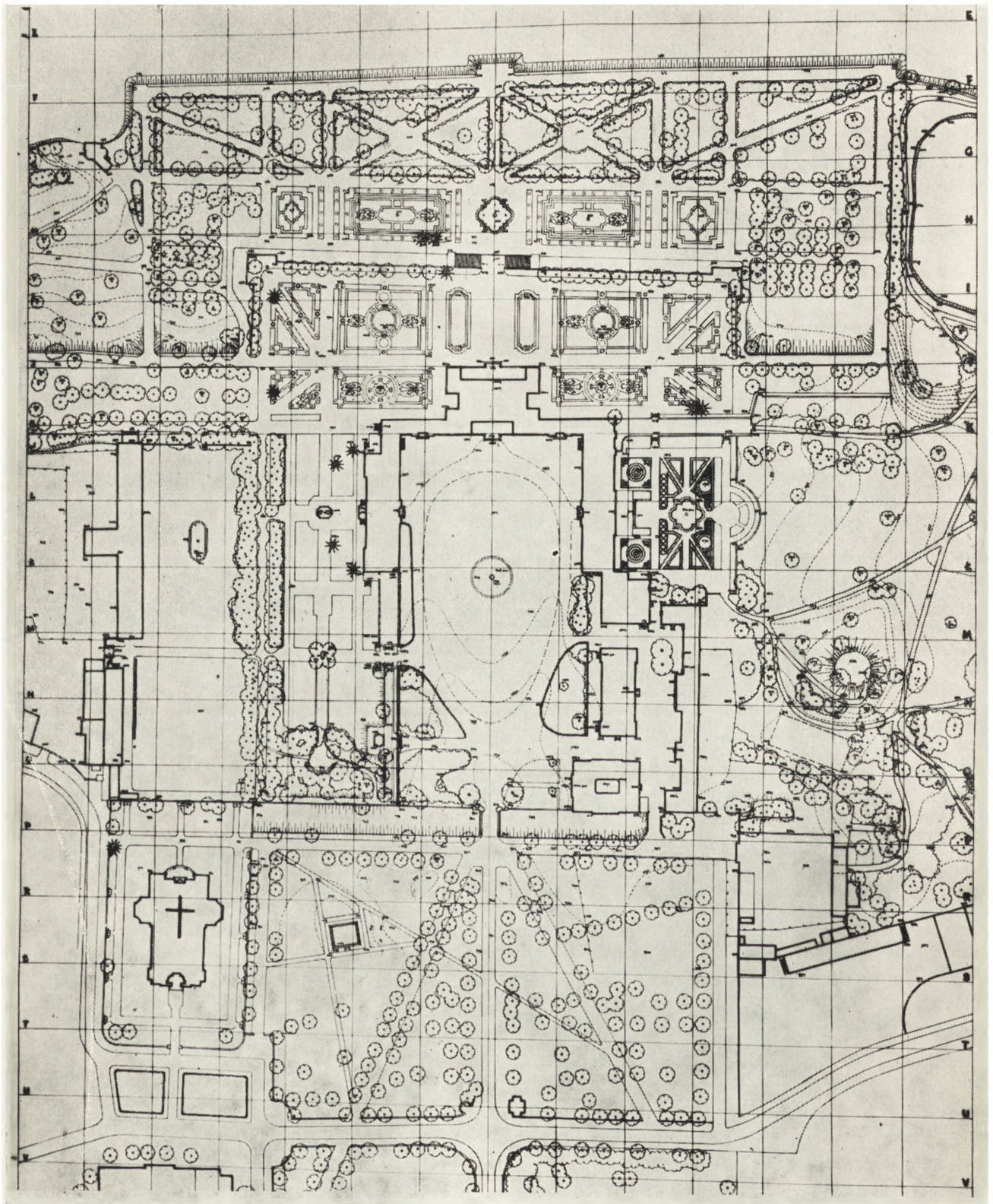
c) wobec zmian w przebiegu granic wprowadzenie logicznego układu sieci drożnej dla północnej partii tego obszaru, zachowując sieć istniejącą na półwyspie i wyspie, a ponadto połączenie mostem wyspy z brzegiem zachodnim;

d) wprowadzenie przesłon z drzew i krzewów od strony zabudowań wiejskich, celem odcięcia ogrodu od szpetnej formy tej zabudowy.

W zakresie prac budowlanych zabiegom konserwatorskim powinny być poddane wszystkie istniejące budynki i budowle ogrodowe, stanowiące kluczowe elementy kompozycyjne założenia. Program prac ogrodniczych powinien przewidywać uregulowanie rzeźby terenu w miejscach, w których została ona zniekształcona, korekturę linii brzegowej wód i jej utrwalenie, oczyszczenie dna wód otwartych i wybagrowanie koryt dla wód zabagnionych lub na odcinkach, gdzie woda w ogóle zanikła, budowę nowych nawierzchni na drogach, z uwzględnieniem zróżnicowania jej faktury, w zależności od charakteru partii ogrodowej.

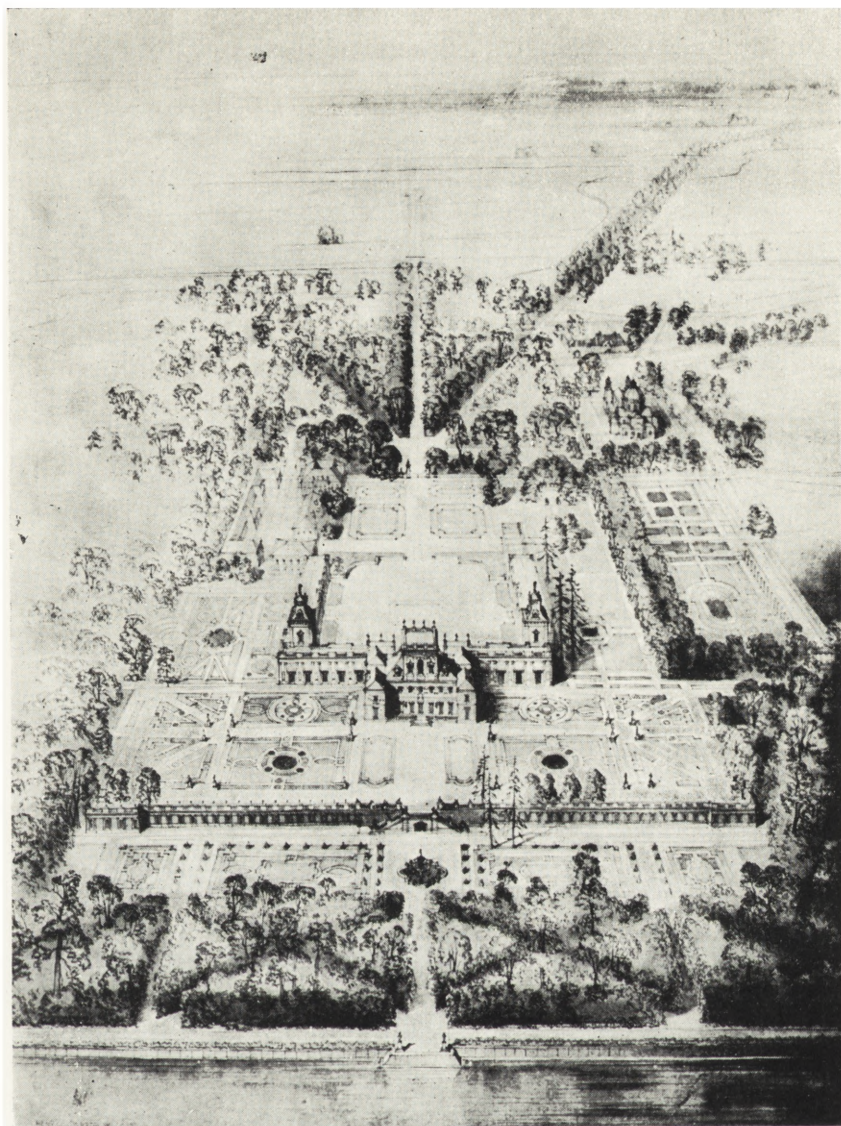
³⁶ W tzw. Gaju w Gucinie, użytkowanym obecnie przez gospodarstwo rybactwa, zachowały się pomniki, wzniesione ku czci Stanisława i Ignacego Potockich.

Wobec zniszczenia ogrodu postulat przeniesienia sarkofagu i obelisku do Wilanowa wydaje się być uzasadniony.



Ryc. 8. Ogród wilanowski, część środkowa, projekt techniczny

(opr. autor)



Ryc. 9. Widok rekonstrukcji parku z lotu ptaka (rys. H. Dąbrowski)

Drzewostan należy uzupełnić oraz zabezpieczyć egzemplarze nadwątlone, a jednocześnie należy przeprowadzić niezbędne czyszczenie klombów i grup z przypadkowo narosłych samosiej-

wów, otworzyć widoki i perspektywy, podsadzić krzewami klomby i skupiny, wydobyć plastyczne wartości grup i soliterów roślinnych.

DOTYCHCZASOWY PRZEBIEG PRAC KONSERWATORSKICH I REKONSTRUKCYJNYCH

W myśl powyższych założeń, ustalonych w głównych zarysach w 1947 roku, prowadzone były pierwsze prace konserwatorsko-rekonstrukcyjne w centralnej części ogrodu, między pałacem i jeziorem (ryc. 10), oraz w niektórych partiach części północnej i południowej. Główne nasilenie tych prac miało miejsce w latach 1948—1950, natomiast w latach następnych, na skutek ograniczeń finansowych i nieustannych fluktuacji organizacyjnych i programowych, ograniczały się one do stosunkowo niewielkich zabiegów porządkowych, a nawet, okresami żadnych prac nie wykonywano, powodując narastanie procesów dewastacyjnych i stany ogromnego zaniedbania. Przez kilka lat, do roku 1960 ogród nie figurował w planach finansowych i dopiero pod wpływem nacisku opinii publicznej został uznany za obiekt wymagający opieki i nakładów pieniężnych.

W pierwszym etapie wykonano następujące prace:

a) założono sieć wodociągowo-kanalizacyjną, wraz ze zbiornikami podziemnymi i basenami fontann, o łącznej kubaturze około 500 m³ konstrukcji żelbetowych³⁷;

b) wykonano niwelację terenu na obszarze obu tarasów między pałacem i jeziorem, na powierzchni przeszło 40.000 m²;

c) uregulowano i umocniono wybrzeże nad jeziorem, wzdłuż bosketów, wraz z wykonaniem okładziny na burcie z płyt betonowych i odarniowaniem, na długości około 300 mb (ryc. 11);

d) przebudowano sieć drogową zgodnie z projektem rekonstrukcji jej układu barokowego na obu tarasach i wykonano oba odcinki wachlarza dróg w lipinie, z nawierzchnią

z gruzu i mialu ceglanego lub żwiru o powierzchni około 15.000 m²;

e) sprowadzono, poddano zabiegom konserwatorskim i rekonstrukcyjnym i ustawiono na tarasie 22 posągi o treści mitologicznej z połowy XVIII wieku, pochodzące z barokowego ogrodu w Brzezince pod Oleśnicą (ryc. 12, 13, 14, 15). Jednocześnie sprowadzono kilkanaście wazonów późnobarokowych, przeznaczonych do ustawienia na dolnym tarasie, po odnowieniu i uzupełnieniu uszkodzonych partii;

f) poddano odbudowie lub remontom generalnym budynek altany chińskiej, most rzymski, pomnik bitwy raszynskiej, a w latach 1957—1960 przeprowadzono pełną odbudowę oranżerii, o kubaturze przeszło 8000 m³, konserwację budynku pompowni, mauzoleum Potockich (ryc. 16), wielkiej pergoli przy dziedzińcu, bramy wjazdowej do dziedzińca gospodarczego oraz ogrodzeń z gąsiorów ceramicznych w lipinie³⁸;

g) wykonano przebudowę schodów kamiennych na tarasie, na osi pałacu, wraz z przemurowaniem ściany licowej grotyny, generalnym remontem balustrady i rzeźb, jak również wykonano balustradę ciosową na pełnej długości tarasu, około 260 mb (ryc. 17);

h) wykonano rekonstrukcję parterów barokowych dywanowych i trawnikowych na obu tarasach (ryc. 18), wraz z obszywkami z bukspanu, obsadzeniem rabat piramidalnymi ciśmami, o łącznej powierzchni około 5.400 m²;

i) wysadzono w ogrodzie przeszło 200 drzew piennych i kilka tysięcy krzewów szpalerowych w barokowej części ogrodu i na obszarze przedpałacowym;

³⁷ Wg projektów inż. S. Dobrowolskiego.

³⁸ Prace te zostały wykonane przez Pracownię Konserwacji Zabytków w ramach wieloletniego pla-

nu realizacyjnego odbudowy zespołu wilanowskiego pod kierunkiem inż. arch. Stefana Deubla a następnie inż. arch. Jacka Cydzika.



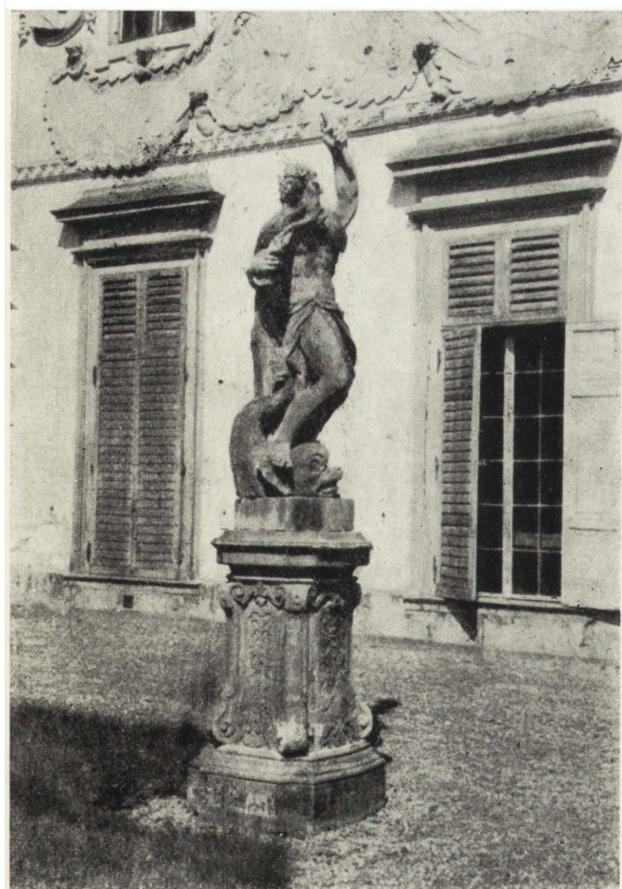
Ryc. 10. Wilanów, ogród północny

(fot. A. Lebień-Kodurowa)



Ryc. 11. Prace regulacyjne wybrzeża

(fot. A. Lebień-Kodurowa)



Ryc. 12, 13, 14, 15. Rzeźby z Brzezinki

(fot. autor)



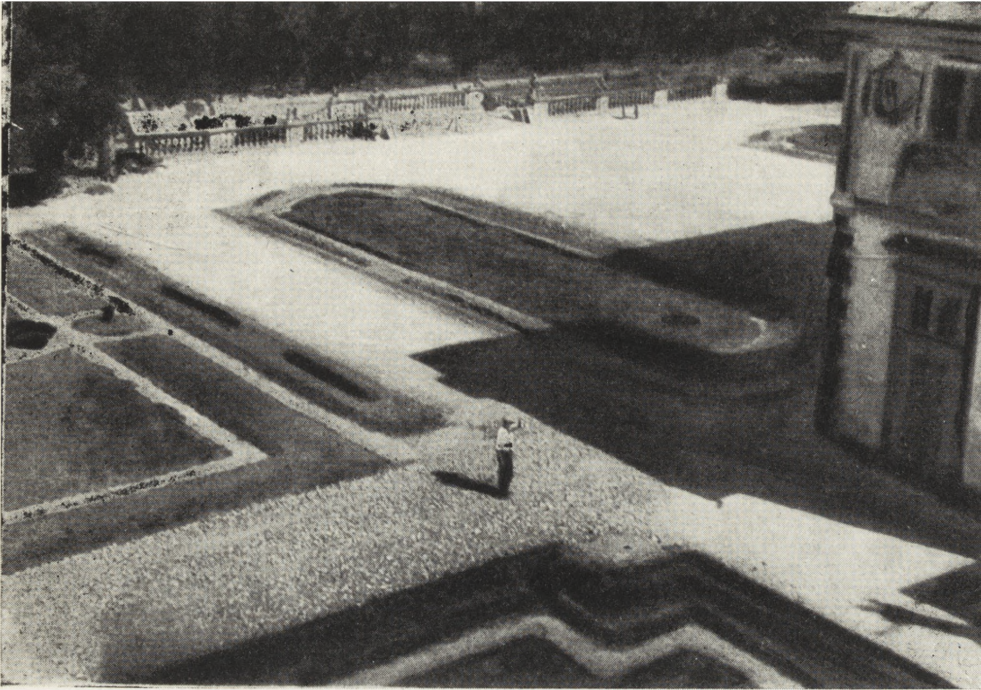
Ryc. 16. Mauzoleum Potockich po rekonstrukcji

(fot. B. Seredyńska)



Ryc. 17. Rekonstrukcja balustrady na tarasie pałacowym

(fot. autor)



Ryc. 18. Rekonstrukcja parterów na tarasie głównym

(fot. autor)



Ryc. 19. Galeria rzeźby współczesnej otwarta w 1961 r.

(fot. autor)

j) zrealizowano w 1961 roku ogród przy oranżerii, dla pomieszczenia wystawy rzeźby polskiej, wraz z trzema biegami stopni ceglanych schodzącymi do wgłębionego parteru, uruchomieniem fontanny, wystawieniem cokół pod eksponaty rzeźbiarskie itd. (ryc. 19).

W ramach podstawowych inwestycji, realizowanych przez Pracownię Konserwacji Zabytków, na terenie ogrodu wilanowskiego została przeprowadzona sieć wodociągu gospodarczego, kanalizacji sanitarnej i opadowej oraz założono częściowo sieć kabli elektrycznych.

WYTYCZNE URBANISTYCZNE

Związki przestrzenne i komunikacyjne (ryc. 20) z najbliższymi osiedlami: Wilanowem i Powsinkiem, jak też z dalszymi dzielnicami południowymi Warszawy zostały opracowane w oparciu o plan ogólny Wilanowa 1:5000, udostępniony przez Pracownię Urbanistyczną Dzielnicowej Rady Narodowej Warszawa-Południe z 1961 r. Między powyższym planem zagospodarowania przestrzennego tej dzielnicy, a postulatami planistyczno-konserwatorskimi zespołu zabytkowego nie wystąpiły żadne istotne różnice.

W porozumieniu z projektantami zespołu za-

bytkowego opracowano koncepcję i zrealizowano w 1961 roku węzeł komunikacyjny u zbiegu Alei Królewskiej i drogi Wilanów—Jeziorna, przewidujący obsługę ruchu turystycznego i lokalnego, wraz z przystankami dla autobusów komunikacji miejskiej i parkingami dla autokarów wycieczkowych i samochodów osobowych. Parking ten znalazł miejsce obok budynków dawnej karczmy i kuźni, przewidzianych do adaptacji na bar samoobsługowy i restaurację. Również dla budynku Lanciego przygotowywana jest dokumentacja przebudowy na kawiarnię turystyczną.

OPRACOWANIA PROJEKTOWE I PERSPEKTYWY REALIZACYJNE

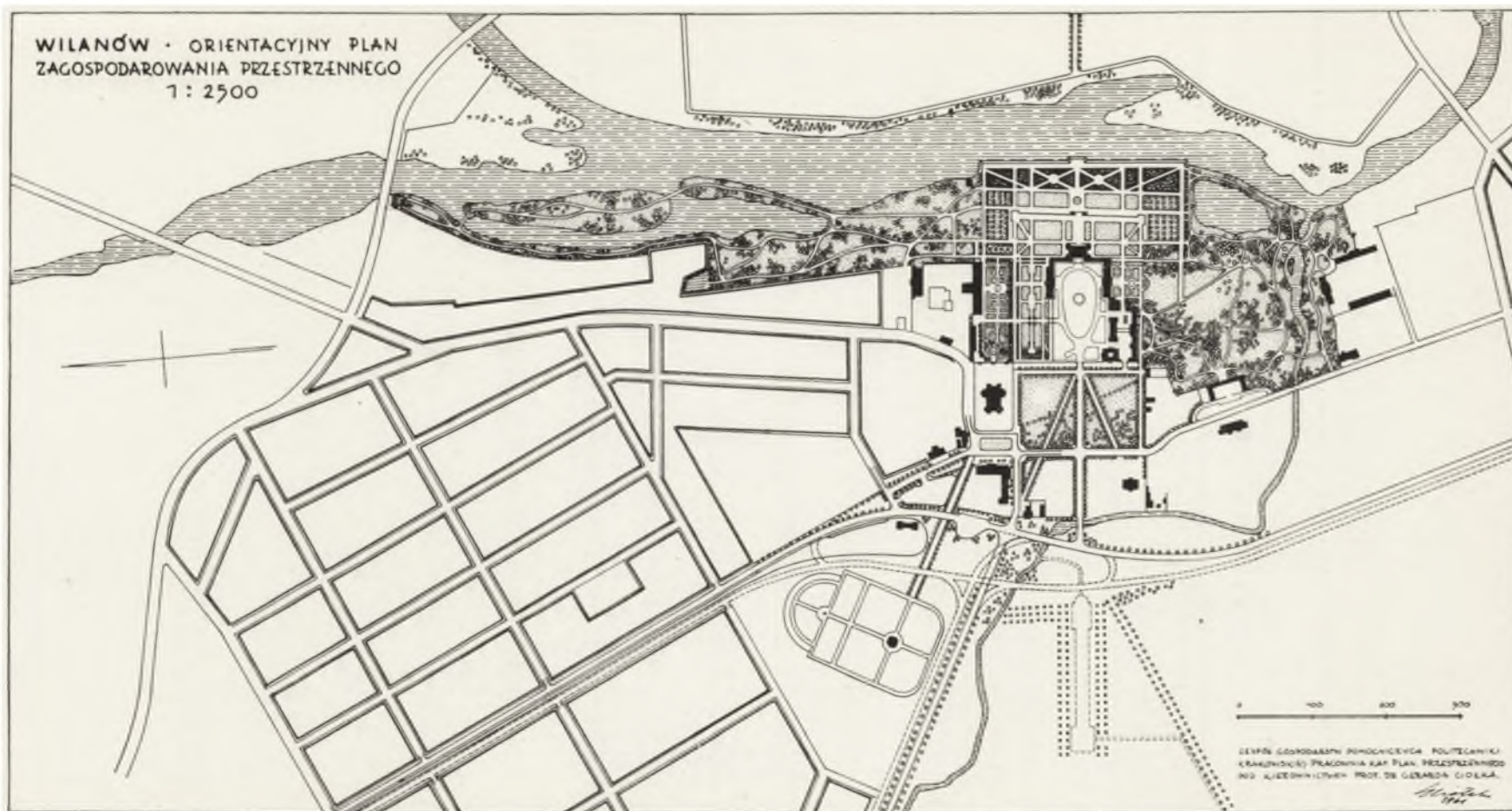
Prace projektowe³⁹, poza koncepcjami zagospodarowania przestrzennego całego obszaru ogrodowego, jak również i niektórych terenów przylegających, w których wystąpiły omawiane już zagadnienia konserwatorskie i rekonstrukcyjne, objęły również szereg zagadnień inżynierskich i technicznych, niezbędnych do prawidłowego funkcjonowania całego organizmu.

Jednym z ważniejszych zadań projektu było ustalenie zasad gospodarki wodnej, zarówno dla zbiorników i cieków wewnętrznych, jak i dla sąsiadującego z parkiem jeziora. Przeprowadzone w latach ubiegłych prace wodno-me-

lioracyjne w górnym biegu Wilanówki, jak też i odwodnienie terenów z okazji budowy elektrociepłowni na Siekierkach spowodowały trwałe obniżenie średniego stanu wód powierzchniowych, a co za tym idzie i wód gruntowych na obszarze parku wilanowskiego, pociągając za sobą szereg ujemnych skutków dla warunków wegetacji roślin, jak i szkody techniczne w umocnionych wybrzeżach. Z opracowań projektowych można było wyciągnąć realne wskazania i wytyczne dla poprawy stosunków wodnych, ustalić optymalne rzędne spiętrzenia zwierciadła wody w jeziorze i uzależnić

³⁹ Jakkolwiek królewska rezydencja w Wilanowie istnieje od prawie 300 lat, aby przystąpić do sporządzenia planu zagospodarowania przestrzennego ogrodu, należało wystąpić o wydanie lokalizacji, która dopiero w 1960 roku została pozytywnie załatwiona przez Wydział Nadzoru Architektonicznego w Warszawie. W oparciu o ten dokument, ustalający również aktualne granice wilanowskiego zespołu zabytko-

wego, Zarząd Inwestycji Obiektów Zabytkowych m. st. Warszawy, sprawujący obowiązki inwestora, zlecił w roku 1961 opracowanie pełnej dokumentacji projektowo-kosztorysowej dla odbudowy ogrodu Zespołowi Gospodarstw Pomocniczych Politechniki Krakowskiej, pracowni Katedry Planowania Przestrzennego pod kierunkiem autora niniejszego sprawozdania.



Ryc. 20. Orientacyjny plan zagospodarowania przestrzennego

(opr. autor)

od tego poziomy wód w sadzawkach parku południowego. Odpowiednie wnioski, zawierające również postulaty ochrony strumienia, idącego ze Służewca, od zanieczyszczeń, złożone zostały w odpowiednich resortach, które ze swej strony podjęły się przejąć realizację prac i zabiegów melioracyjnych, odciążając w ten sposób kwoty, przeznaczone na prace ogrodowe.

Na pograniczu robót wodno-melioracyjnych i ziemnych znajdują się postulowane przez projekt prace nad rekonstrukcją dawnego układu wód w północnej części parku, gdzie przy odtworzeniu kanału między wyspą a brzegiem zachodnim kubatura wykopów osiąga 12.000 m³. Poważne objętości mułu i zanieczyszczeń konieczne do usunięcia, zawierają dna sadzawek i obrzeże jeziora. Inne roboty ziemne, związane raczej z korekturą niwelet dróg i trawników, mieszczą się w kategorii prac plantacyjnych i nie przekraczają po stronie wykopów i nasypów kubatury 2.500 m³.

Wieloletnie zaniedbanie ogrodu odbiło się ujemnie na jakości jego gleby, co szczególnie jaskrawo występuje na trawnikach i gazonach. Całkowitą melioracją, a więc nawożeniem i odkwaszeniem gleby należy objąć przeszło 30.000 m², natomiast melioracją częściową około 50.000 m² trawników i gazonów oraz kilkanaście tysięcy m² gruntu pod klombami, szpalerami i w skupinach.

Zainstalowana i czynna już sieć wodociągu gospodarczego, przeznaczona zarówno dla potrzeb gospodarki ogrodniczej, jak i dla hydrantów przeciwpożarowych, wymaga dodatkowych podłączeń i uzupełnień do fontann na tarasach wschodnich i do zespołu źródeł w murze oporowym tarasu górnego. Sieć polewaczkowa obejmuje te partie ogrodu, które wskazują na konieczność uzupełniania wilgoci gruntowej. Również sieć kanalizacji deszczowej, czynna

w swych zasadniczych odcinkach, wymaga jeszcze pewnych podłączeń i uzupełnień.

Ogólna koncepcja oświetlenia ogrodu opiera się o ustalenia projektowe, przewidujące dla obszaru przy pałacu światło pośrednie, odbite od ścian, podświetlonych reflektorami, natomiast pozostałe obszary, jak i część przedpałacowa oświetlone mają być latarniami wolno stojącymi, z lampami rtęciowymi, o rozstawie, zapewniającym równomierne oświetlenie terenu, zwłaszcza na jego obwodzie, konieczne ze względów bezpieczeństwa⁴⁰.

Przebieg prac realizacyjnych przewidywany jest w etapach rocznych do 1965 roku, z uwzględnieniem zasady otwierania dla zwiedzających coraz to nowych, całkowicie urządzonych partii ogrodu. W pierwszym etapie przewidywane jest ukończenie dostępnych dla robót ogrodniczych terenów części centralnej, w zależności od postępu prac konserwatorskich i budowlanych przy pałacu i przylegających do niego budynkach, jak też i sukcesywne oddawanie do użytku ogrodu południowego. Prace przy ogrodzie północnym, niezależnie od limitów finansowych, uwarunkowane są poważnymi zabiegami wodno-melioracyjnymi i ich wykonaniem przez resort rolnictwa, toteż przewidywane są jako końcowy etap realizacji odbudowy całego założenia wilanowskiego. Jednocześnie projektowana jest rozbudowa własnej bazy ogrodniczej, zdolnej podjąć obowiązkowi utrzymania ogrodu, a zwłaszcza jego kwiatowej dekoracji, na poziomie odpowiadającym zarówno wysokiej randze treści zespołu wilanowskiego, jak i związanej z nim tradycji jednego z najpiękniejszych ogrodów w Polsce.

prof. dr inż. arch. Gerard Ciołek
Politechnika Krakowska

⁴⁰ Koncepcję i projekt oświetlenia wykonał inż. S. Janiszowski na zlecenie Pracowni Konserwacji Zabytków.

ПЕРЕСТРОЙКА ВИЛЯНОВСКОГО ОГОРОДА

В самом начале статьи автор представляет обширный осмотр исторической и современной документации, касающейся Виляновского огорода.

Согласно с главными фазами территориального развития, огород делится на три основные части: центральная наистаршая в стиле барокко, с южной стороны расположена часть огорода романтически-ландшафтная, а с северной стороны находится часть огорода — повставшая в XIX веке.

Консервационные работы, к которым приступлено в 1948 году имели в виду удержание стилистической особенности в отдельных партиях огорода с од-

новременным учётом полной гармонизации территории. Относилось это одинаково к работам местным, мелиоративным, озеленения, как и к работам, связанным с реконструкцией и консервацией статуй и огородных построек. В 1950 году в веденных работах наступил перерыв по причине недостатка инвестиционного фонда на обновление парка. В 1960 году снова приступлено к работам на территории огорода, согласуя реализацию консервационных закладок с разрешением с современной технической проблемы, необходимой для правильного функционирования целого комплекса.

RESTORATION OF THE WILANÓW PARK

The author begins his article with an extensive review on historical and present documentation concerning the Wilanów Park.

According to the main stages of territorial development, the park consists of three parts: the central section — the oldest and baroque in style; to the south of this is the romantic landscape part; and then there is the north part dating from the 19th century.

Conservation work began here in 1948. It provided for the preservation of the different styles pre-

valent in each section of the park but, at the same time, maintaining a harmonious whole. Conservation work covered the garden, grounds and melioration system as well as the reconstruction and conservation of the park statues and buildings. This work was interrupted in 1950 because of a lack of funds. Work was resumed in 1960 in the garden, coordinating the conservation programme with the solution of technical problems necessary for the proper functioning of the Wilanow Park.