

Maria Cichorzewska-Drabik

Polichromia w krużgankach klasztoru oo. Bernardynów w Przeworsku

Ochrona Zabytków 15/4 (59), 70-75

1962

Artykuł został zdigitalizowany i opracowany do udostępnienia w internecie przez Muzeum Historii Polski w ramach prac podejmowanych na rzecz zapewnienia otwartego, powszechnego i trwałego dostępu do polskiego dorobku naukowego i kulturalnego. Artykuł jest umieszczony w kolekcji cyfrowej bazhum.muzhp.pl, gromadzącej zawartość polskich czasopism humanistycznych i społecznych.

Tekst jest udostępniony do wykorzystania w ramach dozwolonego użytku.

POLICHROMIA W KRUŻGANKACH KLASZTORU OO. BERNARDYNÓW W PRZEWORSKU

W roku 1961 podczas prac konserwatorskich w kościele oo. Bernardynów w Przeworsku, budowanym w latach 1461—1465¹, wykonano badania i odkrywki w najstarszej, tj. wschodniej części krużganka, łączącej kościół z klasztorem.

Ściana wschodnia krużganka, podzielona oporami sklepiennymi na pięć przęseł, została przebadana za pomocą pasów sond pionowych i poziomych szerokości 10 cm, oddalonych od siebie o 50 cm. Łącznie 56 sond wykazało obecność polichromii w drugim i trzecim polu, licząc od strony kościoła. Dalsze części ściany odkrywano pasami, napotykając na liczne łaty. Ostateczne, całkowite odsłonięcie nastąpiło dużo trudności, gdyż ostatnia warstwa pobiała była silnie związana z malowidłem. Usuwano ją przy użyciu pary wodnej, zabezpieczając zagrożone krawędzie zaprawą.

Po usunięciu wszystkich warstw ukazały się dwa obrazy o wymiarach 3,20 × 3 m, malowane techniką fresco secco, przedstawiające Upadek pod krzyżem i Ukrzyżowanie Chrystusa. Ich stan zachowania był następujący: luźno związane warstwy, częściowo pozbawione spoiwa, sygnujące się, miejscami bardzo słabe (grubość za-

prawy dochodzi do 3 mm), co utrudniało następnie wykonanie zastrzyków. Zasadnicze zniszczenia zostały spowodowane przez instalację elektryczną² (przeprucia pionowe, poziome, skośne oraz umieszczenie szafki z przelącznikami elektrycznymi); wykucie otworu drzwiowego³ po prawej stronie Ukrzyżowania; umieszczenie kotwy⁴ w górnej części sceny Upadku oraz kilka łat z różnych okresów. Poza tym stwierdzono drobne ubytki warstwy zaprawy wraz z malowidłem, bardzo liczne pęcherze, szczególnie groźne w górnych partiach, gdzie przeciętna grubość zaprawy wynosi 1—2 mm.

Najgorsze w skutkach jest zniszczenie spowodowane elektryfikacją. Poziomy pas wypadł na twarzach Matki Boskiej i św. Jana, pionowy — uszkodził częściowo twarz Chrystusa.

Upadek pod krzyżem (pole trzecie) — centralną i pierwszoplanową postacią jest Chrystus klęczący. Po stronie prawej Szymon Cyrenejczyk podtrzymuje dłuższe ramię krzyża; po stronie lewej stoją dwaj rycerze. Tuż obok Chrystusa dwie postacie pacholców, z których jeden lewą ręką ciągnie za włosy Chrystusa, w prawej trzymając rodzaj dzidy. Z boku obrazu, po stronie prawej, Matka Boska i św. Jan.

¹ O. Norbert Golichowski, *Przed nową epoką. Materiały do historii oo. Bernardynów w Polsce*. Kraków 1899, s. 107: „W dziesięć lat po śmierci św. Jana Kapistrana pod wezwaniem św. Barbary P. M. p. r. 1465 Rafał, syn Rafała z Jarosławia, kasztelana i starosty sandomierskiego, marszałka W. K.

fundował klasztor, ze swym dziedzicem w mieście Przeworsku”. O. Czesław Bogdalski, *Bernardyni w Polsce*, Kraków 1933, s. 11.

² Wykonana w roku 1958.

³ Przeróbka z XVIII w.

⁴ Zabezpieczenie pochodzące z XVIII w.

Postacie lekko przytulone do siebie; św. Jan prawą ręką podtrzymuje Matkę Boską.

Górna część kompozycji przedstawia po stronie prawej dalszą część orszaku drogi na Golgotę, w tym grupę czterech mężczyzn. Jeden z nich to setnik, na białym koniu, w czerwonej szacie. Obok, na białym osiołku, pacholek, dwaj pozostali na drugim planie zwróceniu do przodu. Wszyscy trzej trzymają rodzaj proporców o długich drzewcach, zakończonych czerwonymi wstęgami. Środek kompozycji, jak wspomniano wyżej, uległ zniszczeniu; natomiast po stronie lewej znajduje się grupa trzech osób. Dwie z nich nagie, z opaskami biodrowymi, wiedzione na sznurze, z powiązаныmi rękami, to postacie łotrów. Za nimi pacholek z batem w ręce, a nieco powyżej tej grupy człowiek ubrany w czerwoną szatę. Pozostałą część kompozycji wypełnia architektura.

Całość obrazu zamknięta ramą, szerokości 20 cm. Jest to pas ornamentu na zielonym tle rysowany czarnym konturem. Zachowany słabo i nie na całej przestrzeni. Najlepiej zachowany w dolnej części obrazu.

Sąsiednią kompozycją jest *Ukrzyżowanie*. Wymiary i technika jak w poprzedniej. Szerokie ramiona umieszczonego pośrodku krzyża ograniczają kompozycję od góry. Postać Chrystusa najwyższa — wraz z aureolą wynosi 2,20 m. Po stronie lewej krzyża Matka Boska w ciemnoczerwonej sukni i niebieskim płaszczu; po stronie prawej św. Jan, postać tej samej wielkości co Matka Boska — sądząc z poziomu nimbów (św. Jan jest zachowany jedynie do pasa; dolną część zniszczono wykuwając otwór drzwiowy). Ubrany w czerwony płaszcz i spodnią szatę ciemnobrązową. U stóp krzyża klęczy Maria Magdalena, rękami obejmując drzewo. Twarz zwrócona ku górze, zachowana w połowie. Po drugiej stronie krzyża mała klęcząca postać fundatora. Głowa wzniesiona ku górze, twarz okrągła, usta pełne, lekko uśmiechnięte. Ubrany w brązowy habit. Ręce złożone do modlitwy. Tłem kompozycji jest górzysty pejzaż. Po stronie lewej, przy krawędzi malowidła, za

głową Matki Boskiej, słabo zachowana postać klęczącego zakonnika ze złożonymi rękami. Zachowane pół twarzy i kawałek nimbu. Dalej, szarougrowe wzgórza i skąpy rysunek konturów miasta. Krawędzie boczne malowidła zniszczone, prawdopodobnie, w czasie przesklepienia krużganków, w XVIII wieku. Zachowane fragmenty ramy wykazują podobieństwo do sąsiedniej.

Obie kompozycje są malowane płasko, wszystkie formy określone czarnym konturem. W górnej części kompozycji (luk) brak zupełnie ramy. Oryginalna warstwa zaprawy i malowidła kończy się przy styku ze sklepieniem.

Całość zachowana pozornie dobrze. Główne niebezpieczeństwo polegało na całkowitym braku spoiwa, tak w samej zaprawie jak i rozwarstwieniu między zaprawą i cegłą. Konserwacja polegała na zabezpieczeniu narzutu i wzmocnieniu go w miejscach pęcherzy przy użyciu kazeiny boraksowej z wypełniaczem. Utrwalanie i regenerację wykonano używając ok. 5-procentowej emulsji wodnej polioctanu winylu. Malowidło doczyszczono mechanicznie. W miejscu usuniętych drewnianych drzwi (między polem drugim a trzecim) wstawiono XVI-wieczne kute, przeniesione z klasztoru. Odrzwia wykończono gładko zaprawą.

Odkryte sceny są prawdopodobnie pozostałością drogi krzyżowej (via crucis), która początkowo składała się zaledwie z kilku scen. Były to sceny pochodzące z opisów ewangelistów i doszły do liczby 9. (Zwyczaj odprawiania „via crucis“ datuje się od XV wieku i był wprowadzony w Europie przez Franciszkanów. W Polsce kult ten zaczęli szerzyć właśnie Bernardyni, ostrzejszy odłam Franciszkanów, zwany Obserwantami⁵. Początek ich działalności datuje się na rok 1453⁶. Do roku 1467, klasztory Bernardynów w Polsce, Czechach i Austrii podlegały wspólnej prowincji⁷).

Kostiumy występujących osób wskazują na wiek XV⁸. Szerokie opończe kobiet i rękawy przecięte na łokciach (Maria Magdalena), głowy przykryte chustami, spadającymi poniżej

⁵ Dr Hieronim Wyczawski, *Dzieje Kalwarii Zebrzydowskiej*, Kraków 1947, s. 8.

⁶ Ks. Kamil Kantak, *Bernardyni polscy*, Lwów 1933, s. 1.

⁷ Jan Komorowski, *Monumenta Poloniae Historica*, t. V, s. 195—197.

⁸ Maria Gutkowska, *Historia ubiorów*, 1932, s. 44—50.

ramion, krótkie ubiory męskie, włosy do ramion, twarze ogolone, kapelusze stożkowe (setnik) i okrągłe (Cyrenejczyk) wskazują na drugą połowę XV wieku. Zbroje dwóch rycerzy są również typowe. Szerokie ramiona z okrągłymi naramiennikami, silne wcięcie w pasie i ząbkowane wykończenie wskazywałyby na wpływ mody niemieckiej.

W poszukiwaniu autorstwa malowideł przeworskich można wskazać na dzieła miniaturstwa, wykonane przez zakonników bernardyńskich w drugiej połowie XV wieku, zachowane w Archiwum Prowincji⁹. Szczególnie wyróżnia się mianitura ze sceną Ukrzyżowania kolorystycznie i kompozycyjnie bliska koncepcji przeworskiej, w sygnowanym i datowanym Graduale Bernardyna z Żarnowca¹⁰. Poza tym warto wskazać, że wśród licznych, działających na polu sztuki zakonników, na pierwsze miejsce wybija się bernardyn Franciszek z Sieradza¹¹. Malarz, złotnik, z pewnością i miniaturzysta wykonał liczne prace. Przypisuje mu się tryptyk z Warty¹², jak również polichromię w kruż-

ganku oo. Bernardynów w Warcie. Jest rzeczą możliwą, że właśnie Franciszek z Sieradza, najwybitniejszy w tym czasie artysta uprawiający, obok innych rodzajów malarstwa, malarstwo ścienne¹³, był autorem polichromii w Przeworsku. Jako „pictor conventualis“ miał możliwość swobodnego poruszania się po prowincji i zaspokajania potrzeb domów zakonnych.

Franciszek z Sieradza umiera w roku 1516 w Warcie¹⁴. Najstarsza ceglana część klasztoru w Przeworsku, budowana wyłącznie rękami braci zakonnych, została ukończona około 1489 r.¹⁵. Polichromia stanowi pierwszą warstwę na wątku ceglanym. Można przypuszczać, iż powstała ona w latach 1489—1500.

Z analogii warto wskazać na podobną re-dakcję sceny Upadku pod krzyżem z 1493 r. na ścianie prezbiterium drewnianego kościoła w Haczowie koło Krosna w niedalekiej odległości od Przeworska¹⁶.

art. kons. Maria Cichorzewska-Drabik

⁹Archiwum Prowincji OO. Bernardynów w Krakowie, dział rękopisów.

¹⁰ Arch. Prow. Bern. „*Catalogus fratrum mortuorum*” 1531, rękop. W20, s. 9.

¹¹ „*Memoriale ordinis fratrum minorum*”. „*Frater Franciscus de Syradia, pictor homo devotus et religiosus qui Vartha ecclesiam imprimis tantem Bydgostiae totam ecclesiam similiter in Cobillino, in Slappe, in Opatov, Cracoviae ad Sanctam Annetem et in clauastro capellam et pinacula circa portam ornavit et depinxit, laboravit etenim iuxta regulam fideliter et devote*”. A. Bielański, *Monumenta Poloniae Historica*, t. V, s. 240.

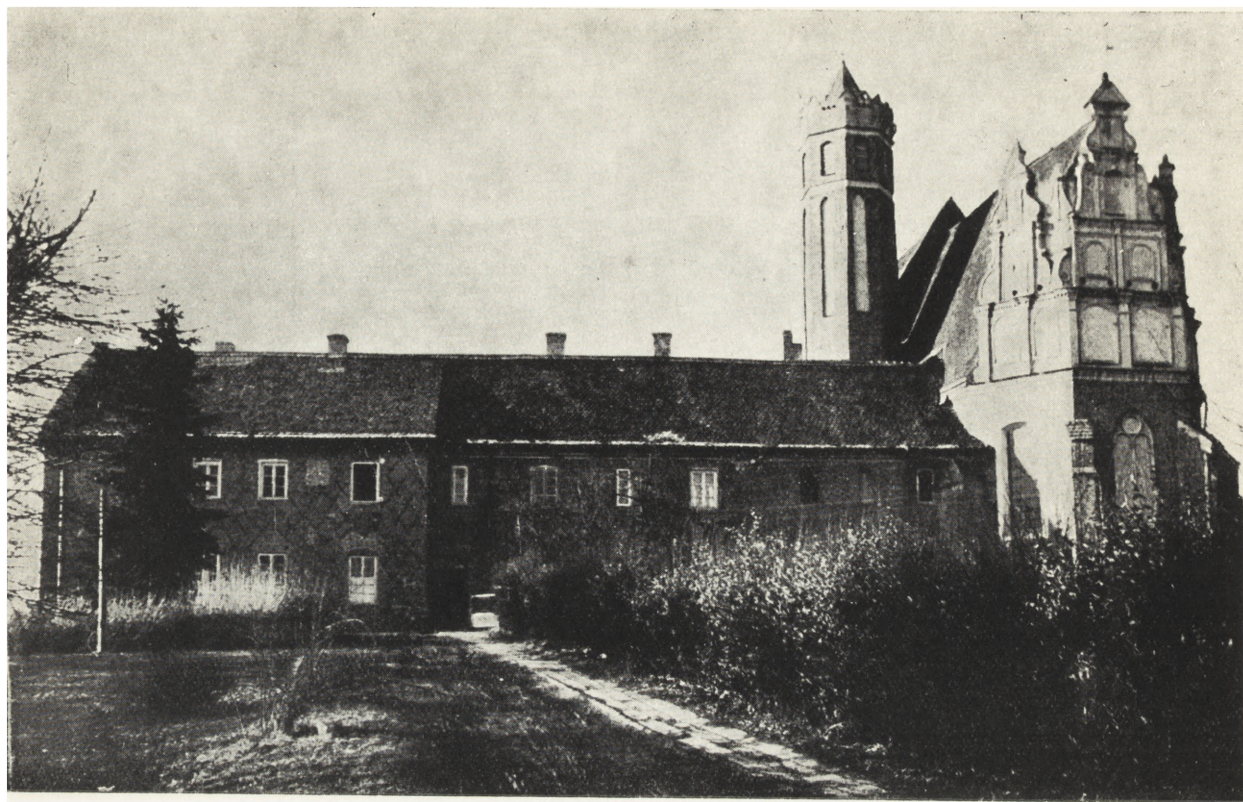
¹² Michał Walicki, *Studia muzealne*, Wrocław 1957.

¹³ Michał Walicki, *Malarstwo Polskie w XV wieku*, Warszawa 1938, s. 129.

¹⁴ Archiwum Prowincji OO. Bernardynów w Krakowie, rękopis W20, s. 61: P. Innocentius Costensis, *Catalogus fratrum mortuorum Ordinis minorum de Observantia Beati Francisci in Provincia Polona 1531*. „*Fr. Franciscus de Syradia pictor, qui multas ecclesias ex oboedientia decoravit suo artificio, mortuus est 1516 Vartha*”.

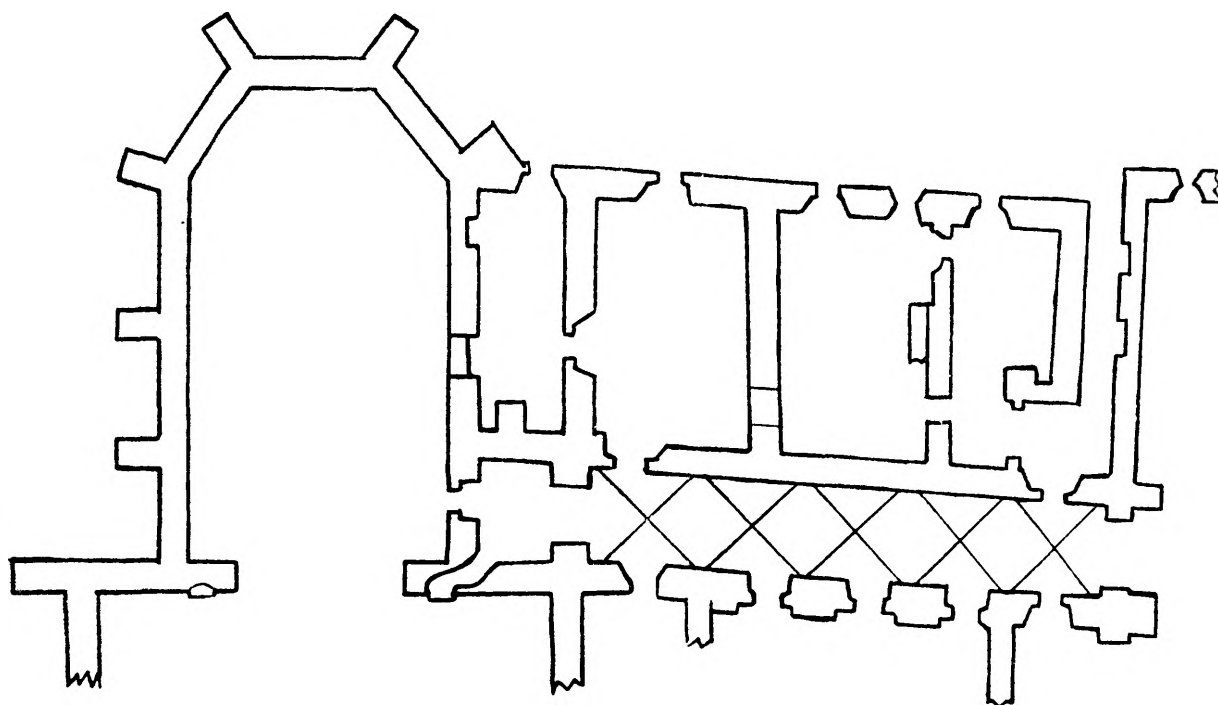
¹⁵ O. Czesław Bogdalski, op. cit. s. 25.

¹⁶ J. Gadomski, *Malowidła średniowieczne w drewnianym kościele w Haczowie*, Rkps.

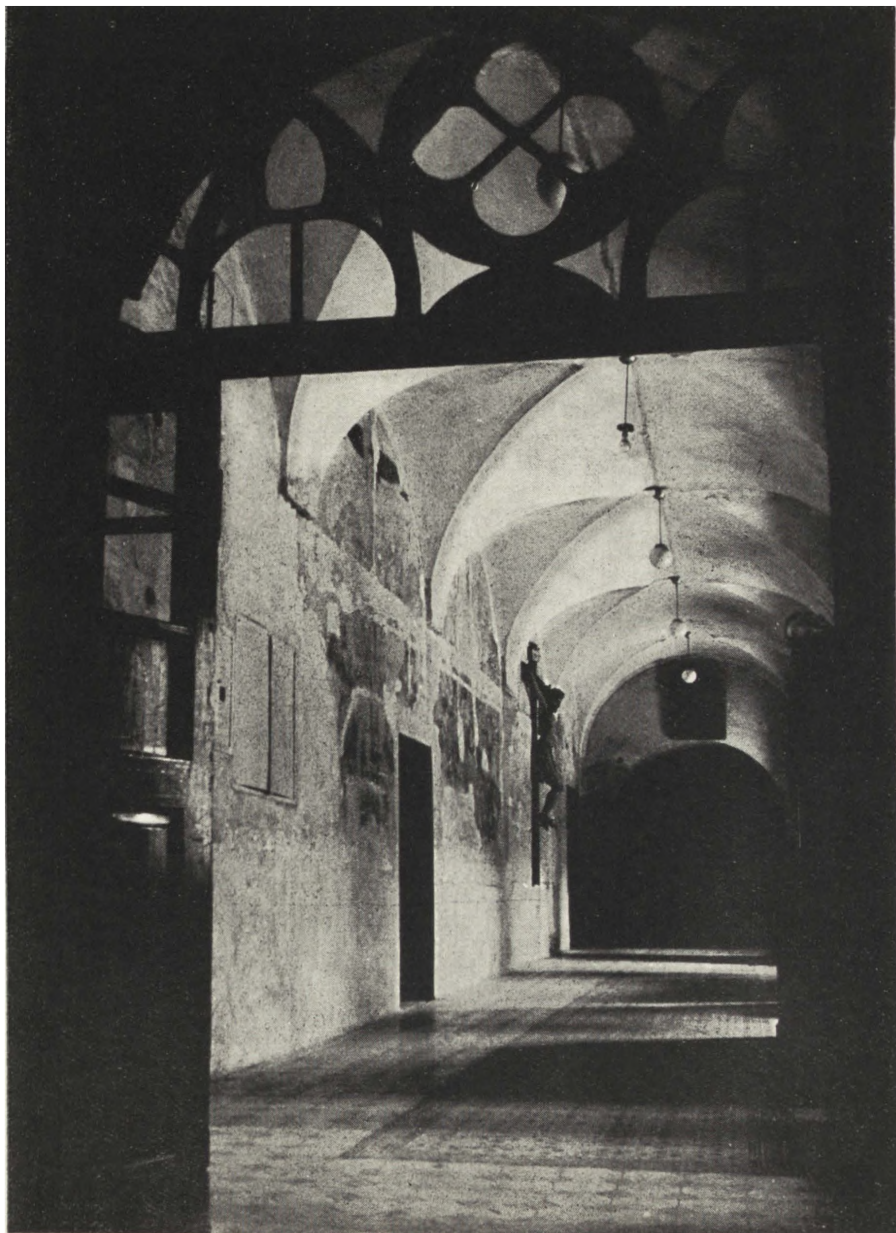


Ryc. 1. Przeworsk, kościół i klasztor Bernardynów

(fot. M. Kopeć)



Ryc. 2. Przeworsk, klasztor Bernardynów, wschodnia część krużganku, skala 1:200



Ryc. 3. Przeworsk, klasztor Bernardynów, krużganek z odkrytymi malowidłami (fot. M. Kopeć)



Ryc. 4. Przeworsk, klasztor Bernardynów, malowidło w krużganku — scena Upadku pod krzyżem (fot. M. Kopeć)



Ryc. 5. Przeworsk, klasztor Bernardynów, malowidło w krużganku — scena Ukrzyżowania (fot. M. Kopeć)



Ryc. 6. Przeworsk, klasztor Bernardynów, malowidło w krużganku — fragment sceny Upadku (głowa Chrystusa); stan po konserwacji przed punktowaniem (fot. M. Kopeć)