
Z działalności Pracowni Konserwacji Malarstwa PKZ Warszawa

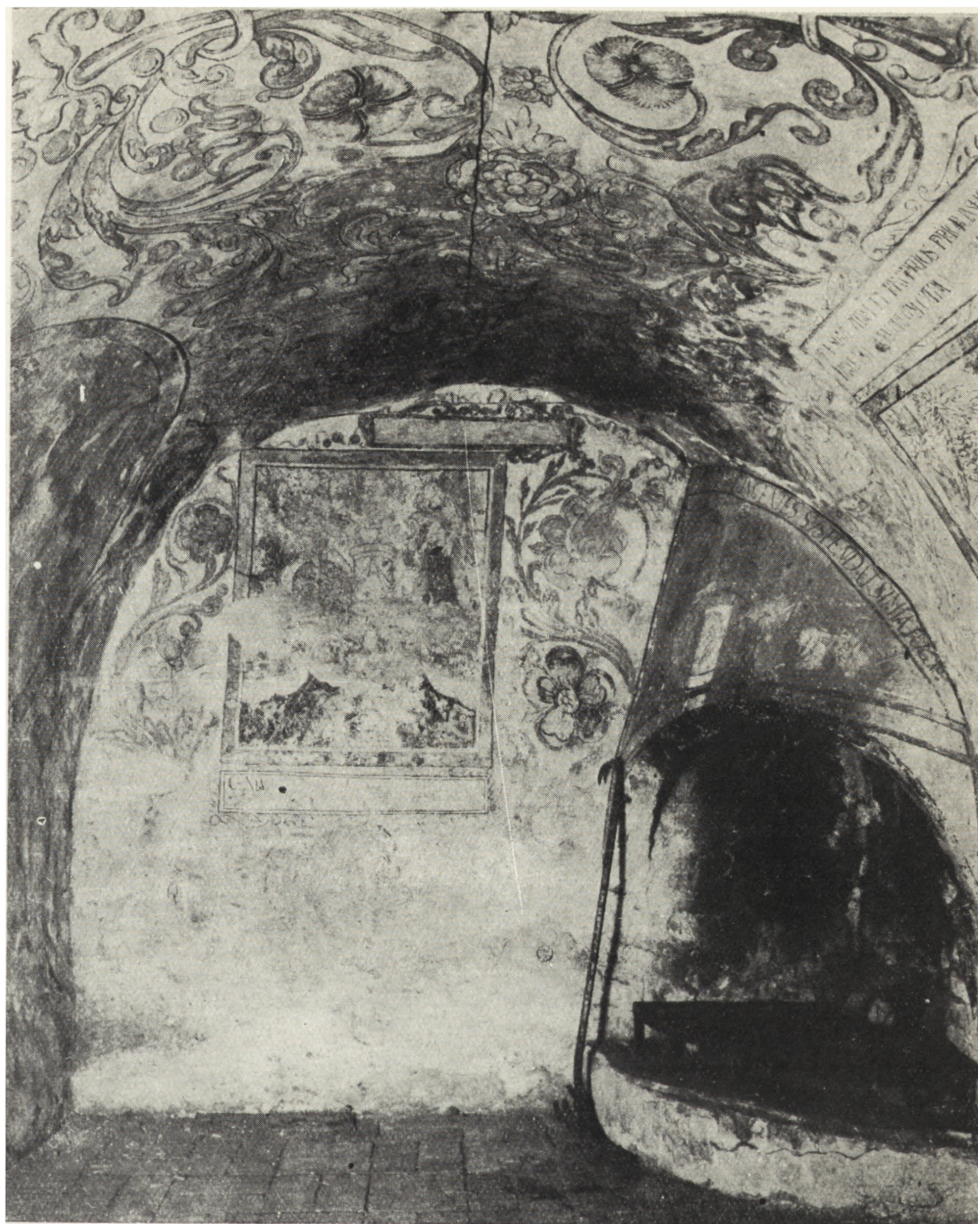
Ochrona Zabytków 15/4 (59), 81-84

1962

Artykuł został zdigitalizowany i opracowany do udostępnienia w internecie przez **Muzeum Historii Polski** w ramach prac podejmowanych na rzecz zapewnienia otwartego, powszechnego i trwałego dostępu do polskiego dorobku naukowego i kulturalnego. Artykuł jest umieszczony w kolekcji cyfrowej bazhum.muzhp.pl, gromadzącej zawartość polskich czasopism humanistycznych i społecznych.

Tekst jest udostępniony do wykorzystania w ramach dozwolonego użytku.

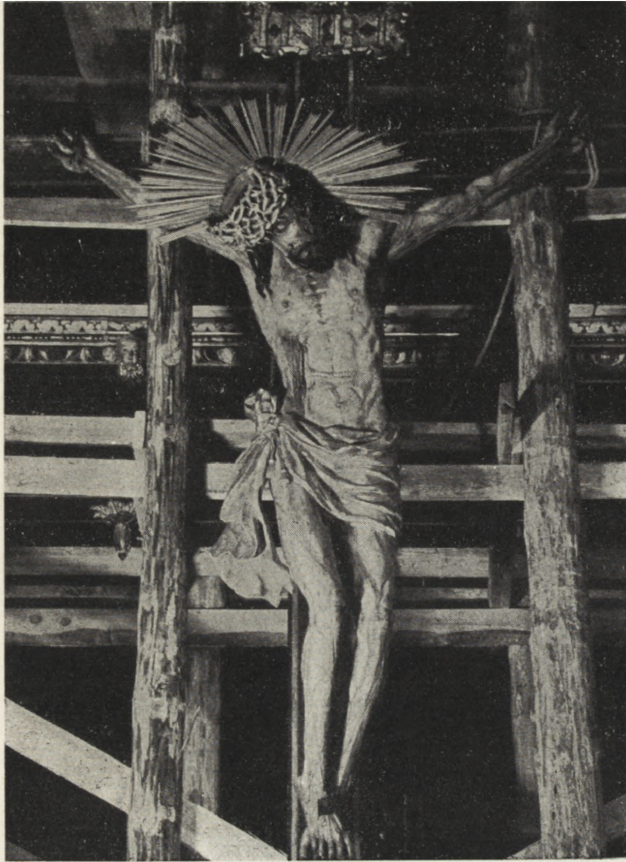
Ryc. 3. Lublin, „winiarnia”, renesansowe malowidła ścian, stan po konserwacji (fot. PKZ — K. Kowalska)



Z działalności Pracowni Konserwacji Malarstwa PKZ Warszawa

Z ważniejszych prac, wykonywanych przez Pracownię Konserwacji Malarstwa przy Pracowniach Konserwacji Zabytków w Warszawie należy wymienić:

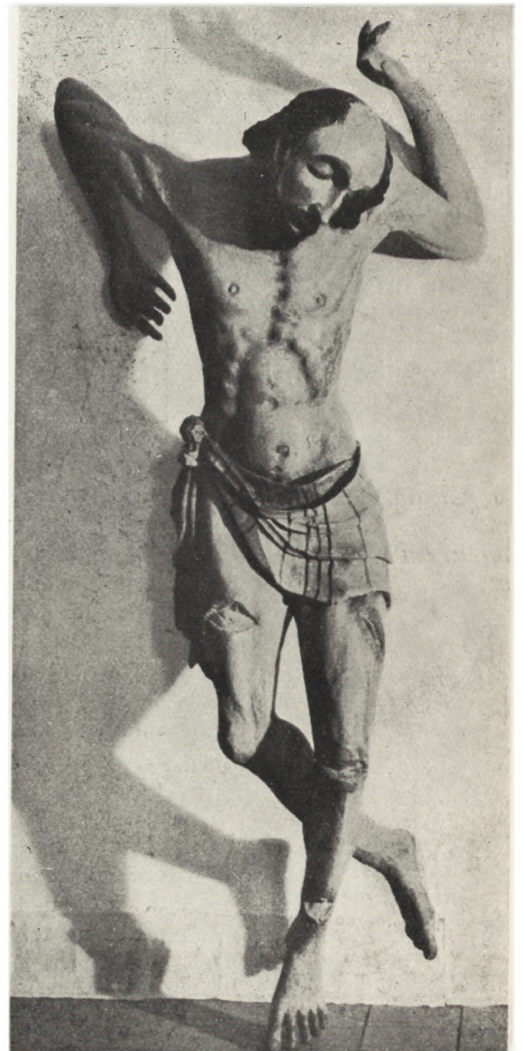
W zakresie *malarstwa ściennego* w Warszawie — kontynuację prac na terenie oddanego częściowo w bieżącym roku do użytku Muzeum Narodowego pałacyku w Łazienkach (sala Salomona, supraporty), trwające nadal prace w Białym Domku na terenie tegoż zespołu; odkrycie i przeprowadzenie konserwacji malowideł o charakterze pierschowskim na filarach sali w pałacu Tyszkiewiczów. W Boguszycach k. Rawy Mazowieckiej zakończono żmudne odślanianie i konserwację malowideł ściennych kościoła drewnianego z XVI w. oraz znajdującego się w nim wystroju (patrz omówienie M. Prosnakowej i M. Puciaty, „O. Z.” 1961, nr 3—4). W pałacu w Gostkowie (woj. łódzkie) prowadzona jest konserwacja iluzjonistycznych malowideł z początku XIX wieku. W Lublinie zakończona została konserwacja XV-wiecznych malowideł w kaplicy św. Trójcy na Zamku oraz renesansowych w „Winiarni” na Rynku. Na Śląsku zakończono prace w Rudzieńcu i Sierotach. Wielorakich zagadnień konserwatorskich dostarczyły prace na terenie pałacu w Wilanowie (omówienie patrz „O. Z.” 1962, nr 3).



Ryc. 4. Biecz, kolegiata, Chrystus ukrzyżowany z tęczą, stan po konserwacji w trakcie montażu (1960 r.)
(fot. PKZ — R. Kazimierski)

Ryc. 5. Biecz, kolegiata, postać łotra z tęczą, stan przed konserwacją (1959 r.)
(fot. PKZ)

Ryc. 6. Biecz, kolegiata, postać łotra z tęczą, stan po konserwacji (1960 r.)
(fot. PKZ — R. Kazimierski)





Ryc. 7. Fragment tryptyku pocysterskiego z Bukowa Morskiego, stan w czasie konserwacji

(fot. PKZ)

Ryc. 8. Fragment tryptyku pocysterskiego z Bukowa Morskiego, stan po konserwacji

(fot. PKZ)

Ryc. 9. Fragment tryptyku z Rychnowa — św. Rodzina, stan w czasie konserwacji, widoczne partie odczyszczane

(fot. PKZ — J. Szandomirski)



Spośród ciekawszych przykładów malarstwa sztalugowego i rzeźby polichromowanej, poddanych zabiegom konserwatorskim należy wymienić: grupę Ukrzyżowania (7 rzeźb) tęczy kościoła w Bieczu; ocalałe skrzydła malowane z pcysterskiego poliptyku z Bukowa Morskiego (rzeźby zaginęły); krucyfiks z XVI wieku i portret Katarzyny von Bonin z ok. połowy XVII wieku z Iwieńcina; późnorennesansowy ołtarz z kościoła w Piotrowinie oraz 37 obrazów dewocyjnych z kaplicy św. Stanisława przy tymże kościele, pochodzących z ok. połowy XVII wieku; ikony z muzeum w Przemyślu i Sanoku; tryptyk Maryjny z Rychnowa z pierwszej ćwierci XVI wieku; osiem ołtarzowych obrazów z zespołu pokamedulskiego w Rytwianach z XVII wieku, wśród nich obraz fundacyjny klasztoru portrety trumienne ze Skrzatusza k. Wólca z XVII i XVIII wieku; późnogotyckie stalle z Tumu k. Łęczycy wreszcie blisko 30 portretów związanych z fundacją Domu ks. Baudouin w Warszawie.

M. P.

W ramach prowadzonej w latach 1960—1962 akcji porządkowania czterech pierzei Rynku w Bytomiu Odrzańskim przeprowadzono pełny remont zabytkowego hotelu pod Złotym Lwem. Objął on m. in. konserwację belkowanych stropów parteru i wymianę pozostałych; remont wnętrza i ich adaptację oraz uzupełnienie rzebiarskie i opracowanie kolorystyczne bogato dekorowanej elewacji. Obiekt przeznaczony jest na pomieszczenie hotelu miejskiego.

M. Pa.

*Hotel pod Złotym
Lwem w Bytomiu
Odrzańskim*

Projekt konserwacji korpusu nawowego kolegiaty w formie trwałej ruiny (przygotowany przez PKZ Warszawa) wszedł w drugie stadium realizacji. Po wstępnym etapie ubiegłorocznym (odgruzowanie, wstępne zabezpieczenie, budowa rusztowań wokół korpusu wieży), przystąpiono do generalnego remontu wieży. Korona muru przykryta została żelbetową płytą, zabezpieczającą przed działaniami atmosferycznymi i pełniącą zarazem funkcję elementu wiążącego mury obwodowe. Wymiana zniszczonego lica i uzupełnienie wyrw po działaniach wojennych zakończą prace elewacyjne. We wnętrzu wieży remont obejmie klatki schodowe i stropy poszczególnych kondygnacji. Zapewnienie równowagi statycznej pozostałym murom i filarom naw poprzez specjalnie opracowaną stalową konstrukcję wzmacniającą oraz założenie instalacji odgromowej zakończy etap tegorocznych prac. W roku przyszłym przewidziane jest zabezpieczenie murów naw korpusu ławami i ściągami żelbetowymi a następnie wmontowanie we wnętrzu wieży ocalałych kilkudziesięciu płyt nagrobnych. Przewidziana jest również odbudowa lectorium.

L. K. F. P.

*Kolegiata w Koło-
brzegu*

Jesienią 1961 r. oddano do użytku, po zakończeniu odbudowy, gotycki ratusz w Pasłęku. Wśród ratuszy północnej Polski zajmuje on szczególne miejsce. Wzniesiony w XIV wieku przebudowany w XV i XVII, a następnie częściowo regoty-cyzowany do chwili zniszczenia w 1945 r. zachował proporcje bryły gotyckiej i istotne elementy pierwotnego układu wnętrza.

Ratusz w Pasłęku

Intencją konserwatorską było doprowadzenie bryły budynku do jej stanu pierwotnego. Problemem była nowa jej ekspozycja jako obiektu wolno stojącego (przed znieszeniem — wtopiony w pierzeję). Z zachowanej ściany frontowej usunięto tynki, a zastosowano je jedynie na zrekonstruowanym szczycie i obramieniach neogotyckich okien drugiej kondygnacji. Pozostałe elewacje wykonano w cegle nowej, o odmiennej fakturze, tak, by nie konkurowała ona z zachowanymi partiami autentycznymi. W trakcie odbudowy odkryto w południowo-zachodnim filarze jego pierwotną formę kamienną, obudowaną w XV wieku i specjalnie zastosowanym „okienkiem” zostawiono do niego dostęp. Stan techniczny zachowanego sklepienia gwiaździstego z XV wieku zmusił do jego przemurowania. Pozostałych sklepień, z braku dostatecznych przekazów, nie rekonstruowano, pozostawiono jednak ich relikt w formie fragmentów wsporników i żeber.

L. K.