
Zamek w Świdwinie

Ochrona Zabytków 15/4 (59), 86-89

1962

Artykuł został zdigitalizowany i opracowany do udostępnienia w internecie przez **Muzeum Historii Polski** w ramach prac podejmowanych na rzecz zapewnienia otwartego, powszechnego i trwałego dostępu do polskiego dorobku naukowego i kulturalnego. Artykuł jest umieszczony w kolekcji cyfrowej bazhum.muzhp.pl, gromadzącej zawartość polskich czasopism humanistycznych i społecznych.

Tekst jest udostępniony do wykorzystania w ramach dozwolonego użytku.

Od kilku lat prowadzone są prace konserwatorskie w zamku pobiskupim w Lidzbarku. W 1961 r. przeprowadzono m. in. konserwację malowideł we wnętrzach oraz adaptowano szereg pomieszczeń dla klubu stowarzyszenia „Pojezierze”, sale wystawowe dla przewidzianej tu stałej ekspozycji Muzeum Mazurskiego i inne. W toku są dalsze prace remontowe w lewym skrzydle zamku a w roku bieżącym przewidziana jest także konserwacja malowideł ściennych w krużgankach.

Zamek w Lidzbarku

E. Ł.

W 1961 roku zakończona została odbudowa dawnego zamku biskupiego w Reszlu, zainicjowana przez Ministerstwo Kultury i Sztuki przy wydatnym współdziałaniu stowarzyszenia społeczno-kulturalnego „Pojezierze”.

Zamek w Reszlu

Budynek poddano odgrzybieniu, przeprowadzono kapitalny remont, częściową wymianę stropów i wiązań dachowych, a wewnątrz adaptowano dla pracowni przemysłu ludowego oraz na pomieszczenie wystaw czasowych. W ramach współpracy stowarzyszenia „Pojezierze” z Muzeum Narodowym w Warszawie, otwarto w nich w dniu 2 czerwca 1962 r. wystawę: „Polskie malarstwo historyczne XIX wieku”.

E. Ł.

W 1962 r. rozpoczęto odbudowę podupadłego i częściowo spalonego (skrzydło północne) zamku w Świdwinie, jednego z cenniejszych zabytków na terenie województwa koszalińskiego. Początki jego sięgają XIII wieku. Opracowane studium historyczne obiektu oraz przeprowadzone badania terenowe pozwoliły ustalić formę jego pierwotnego założenia oraz kolejne fazy rozbudowy — stan obecny jest głównie wynikiem przebudowy, przeprowadzonej przez Joannitów w XVIII wieku.

Zamek w Świdwinie

Zamek przeznaczony jest na siedzibę biblioteki powiatowej, schroniska turystycznego i młodzieżowego pałacu kultury z salą widowiskowo-odczytową.

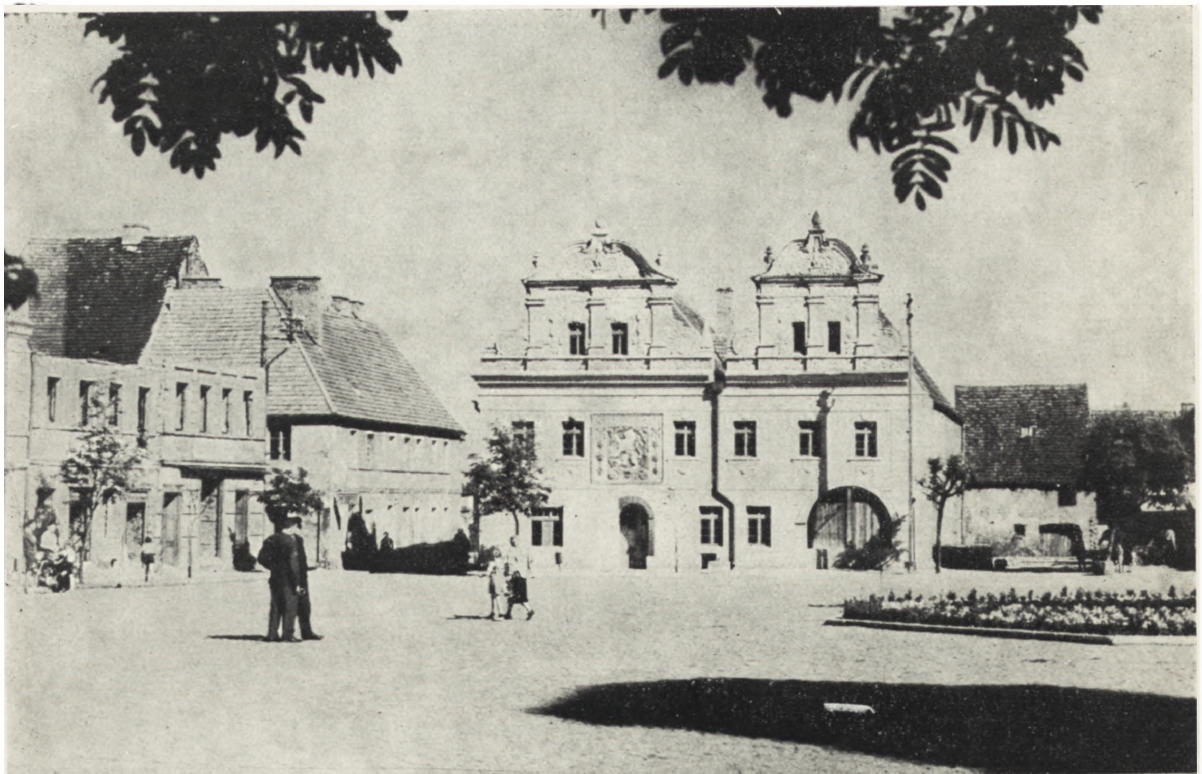
F. P.

(opracowano na podstawie materiałów dostarczonych przez Lecha Krzyżanowskiego, Ewę Łuszczynską, Mariana Paździora, Feliksa Ptaszyńskiego, Marię Puciata i Wandę Tomicką)

W. T.



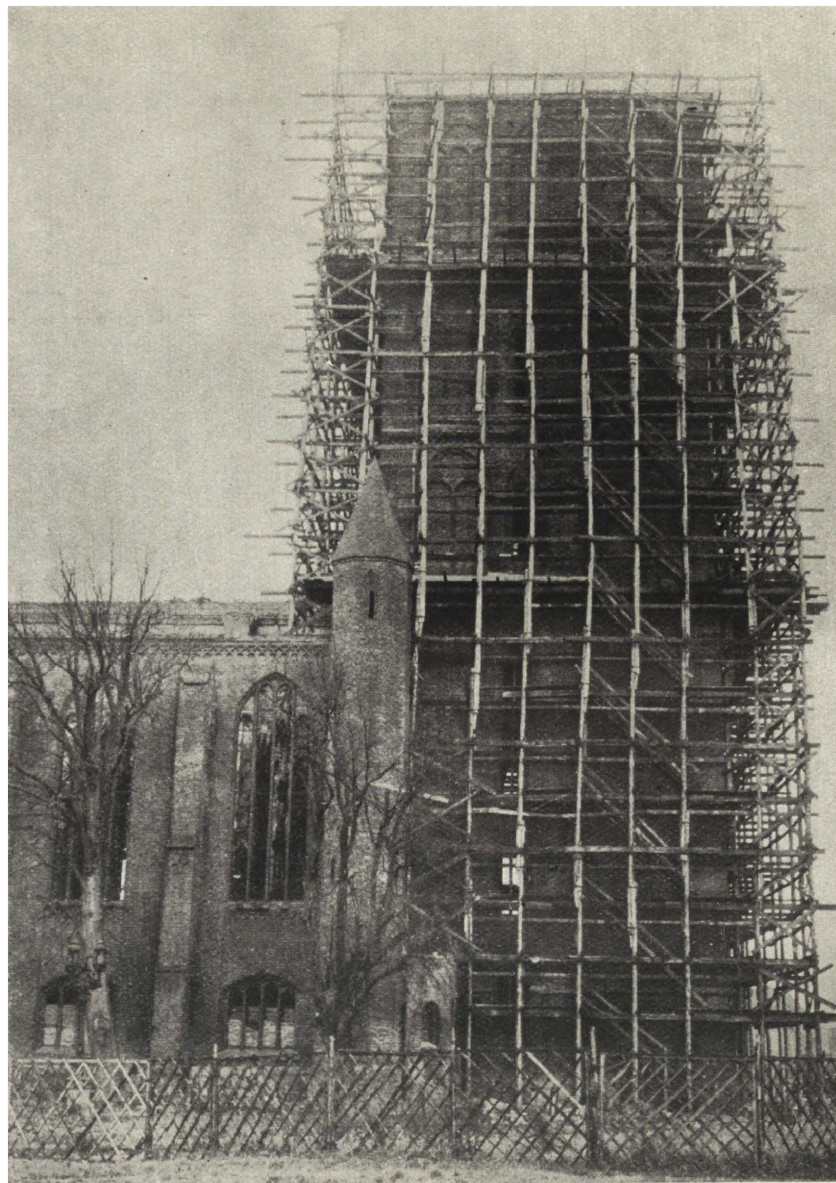
Ryc. 12. Bytom Odrzański, ogólny widok Rynku przed przystąpieniem do prac konserwatorskich. Pierwszy z prawej — budynek hotelu pod Złotym Lwem (fot. J. Szandomirski)



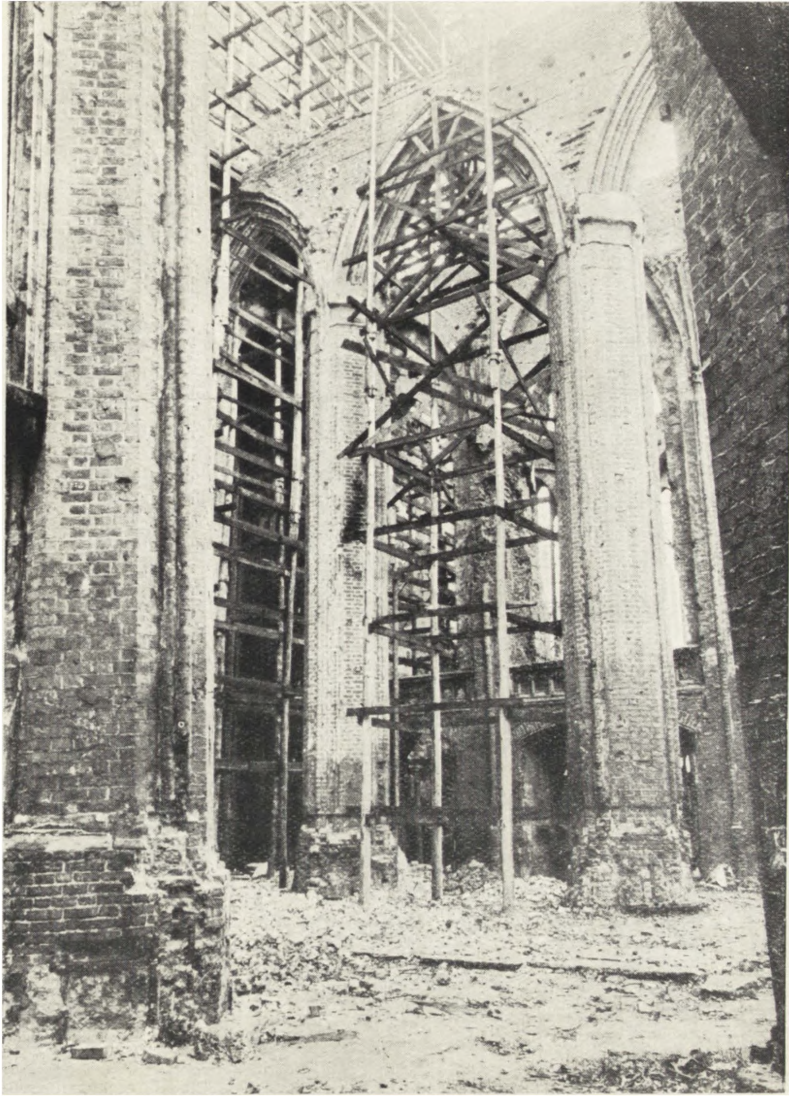
Ryc. 13. Bytom Odrzański, hotel pod Złotym Lwem, stan po przeprowadzeniu generalnego remontu (fot. S. Kowalski)



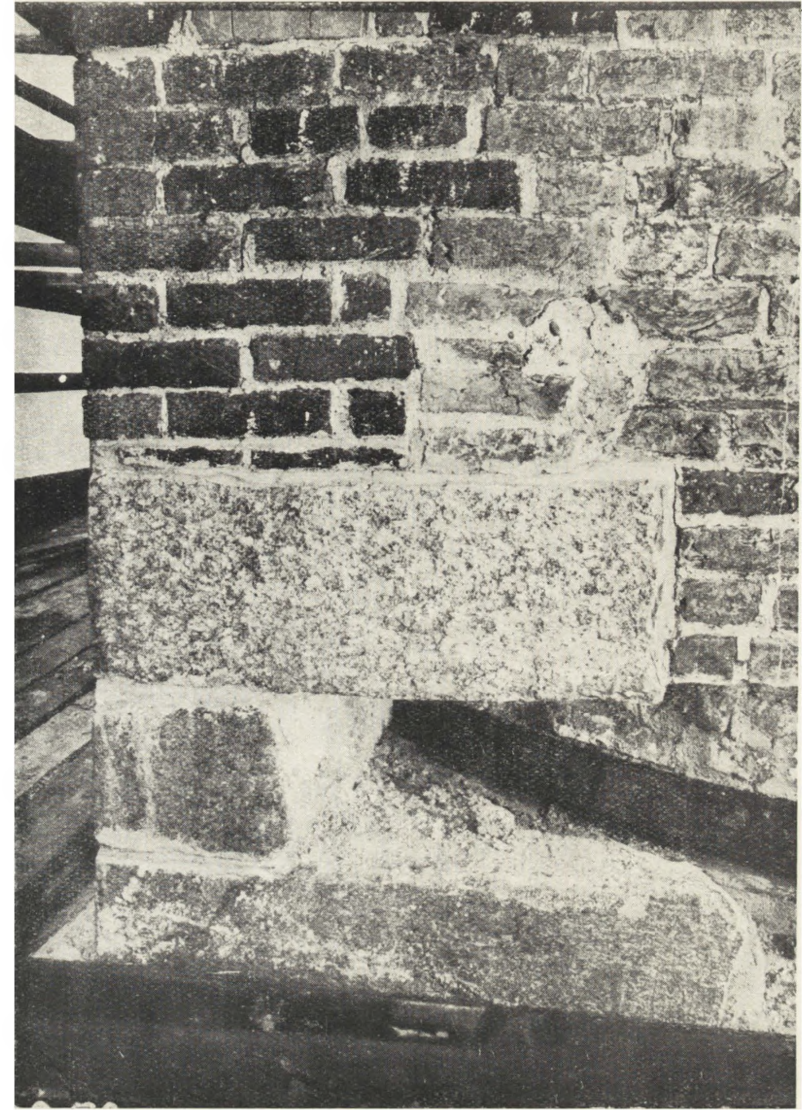
Ryc. 14. Bytom Odrzański, hotel pod Złotym Lwem, fragment elewacji, stan po konserwacji (fot. S. Kowalski)



Ryc. 15. Kołobrzeg, kolegiata, widok ogólny wieży od strony północnej, po założeniu rusztowań (fot. PKZ — R. Kazimierski)



Ryc. 16. Kołobrzeg kolegiata, podstemplowana arkada między nawą główną i boczną północną (fot. PKZ — R. Kazimierski)



Ryc. 17. Kołobrzeg kolegiata, narożnik wieży na trzeciej kondygnacji obłożony granitowymi ciosami. W wykutej bruździe (wyjęty jeden cios) założono bandaż stalowy, obejmujący całą wież, pod ním dodatkowe wzmocnienia naroża cewką ślizgającą się na podkładzie tworzywym (fot. PKZ — R. Kazimierski)