

Alfred Majewski

Odbudowa zamków - na Wawelu, w Pieskowej Skale i Baranowie

Ochrona Zabytków 16/2 (61), 53-62

1963

Artykuł został zdigitalizowany i opracowany do udostępnienia w internecie przez Muzeum Historii Polski w ramach prac podejmowanych na rzecz zapewnienia otwartego, powszechnego i trwałego dostępu do polskiego dorobku naukowego i kulturalnego. Artykuł jest umieszczony w kolekcji cyfrowej bazhum.muzhp.pl, gromadzącej zawartość polskich czasopism humanistycznych i społecznych.

Tekst jest udostępniony do wykorzystania w ramach dozwolonego użytku.

cheologicznego w Poznaniu pt. „Zabezpieczanie i magazynowanie archeologicznych znalezisk metalowych”, mgr *Anna Wojciechowska*, kierownik Laboratorium Muzeum Archeologicznego w Poznaniu — „Metodyka konserwacji metalowych zabytków archeologicznych”, mgr *Daniel Tworek* z PKZ w Warszawie, referat opracowany wspólnie z mgr. *Piotrem Rudniewskim* „Przegląd dotychczas stosowanych metod konserwacji zabytków metalowych”, mgr *Marian Lesiak*, konserwator PKZ w Warszawie — „Konserwacja kielicha srebrnego z drugiej połowy XII w. i konserwacja brązu benińskiego i sposób jego ekspozycji”, *R. M. Organ* przedstawił na przezroczach i omówił nowy budynek Laboratorium British Museum i jego urządzenia.

Podsumowania konferencji dokonał doc. dr *Kazimierz Malinowski*. Omówił w swym

przemówieniu wyniki konferencji i wnioski, wpływające z przebiegu obrad i dyskusji. Stwierdził przy tym, że konferencja osiągnęła swój cel, bo dała konserwatorom zabytków przegląd najnowszych metod badań i zapoznała przedstawicieli nauk ścisłych z problematyką konserwatorską, wykazała konieczność ścisłej współpracy między instytutami badawczymi i pracowniami konserwatorskimi i stała się platformą do dalszego współdziałania. Doc. dr *Malinowski* zamykając konferencję, zapowiedział wydanie wszystkich referatów w „Bibliotece Muzealnictwa i Ochrony Zabytków” w tej formie, jak były wydane materiały pierwszej konferencji, poświęconej konserwacji drewna.

Janusz Lehmann

ODBUDOWA ZAMKÓW — NA WAWELU, W PIESKOWEJ SKALE I BARANOWIE

Prace nad odbudową Wawelu trwają już przeszło pięćdziesiąt lat, zapoczątkowało je społeczeństwo nasze wykupując Wawel z rąk austriackich w roku 1903. Za cenę wybudowania nowych koszar w Krakowie, które społeczeństwo polskie kosztem 3 300 000 koron wzniosło na polach Olszy — załoga austriacka w lecie 1905 roku opuściła Wawel, a Wydział Krajowy przejął w posiadanie „część historyczną Zamku” i w tym jeszcze roku rozpoczął działalność pierwszy kierownik odnowienia Wawelu, architekt *Zygmunt Hendel*, przystępując do wstępnych prac związanych z odbudową Wawelu.

Stan zniszczeń był ogromny. W zygmunto-wskim renesansowym pałacu królewskim już od połowy wieku XIX mieściły się koszary dla załogi austriackiej. Bezpośrednio po likwidacji Wolnej Rzeczypospolitej Krakowskiej w roku 1846, zaborca austriacki zaczął zamieniać wzgórze wawelskie na cytadelę, a miasto Kraków na twierdzę, wysuniętą najdalej na północ w obrębie monarchii austro-węgierskiej. Zburzono w tym czasie, od strony zachodniej i południowej, średniowieczne mury obronne, które jeszcze do połowy XIX wieku stanowiły decydujący element sylwety Wawelu. Zburzono średniowieczną bramę wjazdową na Wawel wraz z dwoma flankującymi ją gotyckimi basztami, zabytkowy budynek Grodu, stojący naprzeciw katedry od strony południowej oraz

dwa kościoły gotyckie — św. Michała i św. Jerzego — wzniesione jeszcze przez *Kazimierza Wielkiego* w obrębie murów obronnych Wawelu. Adaptowano dla załogi wojskowej budynek dawnych kuchni królewskich, zamykający dziedziniec arkadowy od strony zachodniej. Zbudowany przez *Długosza* w XV wieku gotycki budynek psalterii w sąsiedztwie baszty Sandomierskiej rozebrano również, jak i kilkanaście innych zabytkowych budynków, znajdujących się w obrębie murów średniowiecznych na terenie podgrodzia, aby zrobić miejsce na plac ćwiczeń dla załogi wojskowej. Łącznie Austriacy zburzyli około 70 tysięcy m³ zabytkowych budowli na Wawelu. Zamierzano nawet katedrę wawelską zamienić na kościół garnizonowy, a groby królów polskich przenieść do kościoła św. Piotra, znajdującego się już na terenie miasta Krakowa.

Dalszym zniszczeniem dokonany przez Austriaków na wzgórzu wawelskim było niekkształcenie historycznej sylwety Wawelu przez zbudowanie na miejscu zburzonych murów średniowiecznych od południa i zachodu, trzech wielkich budynków koszarowych. Dla wzmocnienia obronności Wawelu jako cytadeli austriackiej, otoczono go murami fortecznymi, zbudowanymi z cegły oraz wzniesiono dwa bastiony od północy i wschodu. Wobec uciążliwego i zbyt stromego wjazdu od strony północnej, Austriacy założyli po stoku południowym wzgórze — nowy wjazd na Wa-



Ryc. 1. Kraków, Wawel, prace porządkowe na dziedzińcu zewnętrznym — odsłonięte fundamenty gotyckiego kościoła św. Michała (fot. E. Rachwał)



Ryc. 2. Kraków, zamek wawelski, odsłonięte średniowieczne mury obronne, widok od strony zachodniej (fot. E. Rachwał)

wel, wznosząc też nową bramę wjazdową obok baszty Sandomierskiej. Pierwotna topografia wzgórza została w tym czasie gruntownie zniekształcona, gdyż gruz z rozebranych budowli nie był wywożony poza Wawel lecz niwelowany na terenie placu ćwiczeń.

Prace konserwatorskie zapoczątkowane w 1905 roku, objęły przede wszystkim pałac królewski, któremu przywrócono jego pierwotny, renesansowy kształt. Usunięto obudowę krążganków arkadowych jaką założyli Austriacy jeszcze w początku XIX wieku, ustawiono nowy dach na całym pałacu oraz rozpoczęto odbudowę wnętrza wawelskich. W okresie międzywojennym, już pod kierunkiem arch. Szyszko-Bohusza, dokonano wielkiego dzieła odnowienia i urządzenia zabytkowymi meblami wszystkich wnętrz traktu północnego i wschodniego pałacu renesansowego, na wszystkich trzech poziomach: parterze, pierwszym i drugim piętrze. Łącznie w tych dwóch traktach odnowiono i wyposażono 57 komnat. Koszt poniesionych wydatków na odbudowę Wawelu od początku odbudowy aż do wybuchu drugiej wojny światowej wyniósł, w przeliczeniu na złote polskie przedwojenne, około 20 milionów.

Wybuch drugiej wojny światowej zamknął pierwszy okres odnowienia Wawelu. W okresie okupacji niemieckiej Wawel staje się siedzibą okupacyjnego rządu gubernatora Franka i ponownie ulega zniszczeniu. Pałac królewski adaptowany zostaje na mieszkanie gubernatora, gotyckie komnaty Kazimierza Wielkiego i Jadwigi na parterze na „Bierstube” kasy na urzędniczego a budynek dawnych kuchni królewskich na biura Franka, przy czym elewacjom tego gmachu nadano wyraz architektury okresu hitlerowskiego. Zabytkowy budynek stajni królewskich, stojący jeszcze do 1939 roku, został rozebrany. Dla podkreślenia piętna niemieckiego na Wawelu zbudowano nową bramę wjazdową od ulicy Bernardyńskiej. Jak nie liczono się z zabytkami na Wawelu świadczyć może zniszczenie przez Niemców całego lapidarium zabytkowej kamieniarki, którą potłuczono i wysypano na podkład drogowy.

Bezpośrednio po działaniach wojennych, na nowo podjęte zostaje dzieło odbudowy. Od roku 1945 zaczyna się drugi okres odnowienia Wawelu. Zmienia się rola i znaczenie tego obiektu. Kiedy jeszcze w okresie międzywojennym odnowione wnętrza pałacu renesansowego przeznaczone były częściowo na muzeum a częściowo na siedzibę ówczesnego prezydenta państwa, to od roku 1945, uchwałą Krajowej Rady Narodowej, Wawel uznany zostaje za czołowy pomnik historii i kultury narodu polskiego i oddany zostaje społeczeństwu na muzeum. Wzmaga się zainteresowanie Wawelem, coraz liczniej napływają turyści z kraju i zagranicy. Kiedy przed rokiem 1939 ilość osób zwiedzających Wawel w ciągu roku wynosiła

kilkadziesiąt tysięcy, to po drugiej wojnie światowej liczba ta wzrosła do kilkuset tysięcy a w roku 1962 osiągnęła półtora miliona zwiedzających.

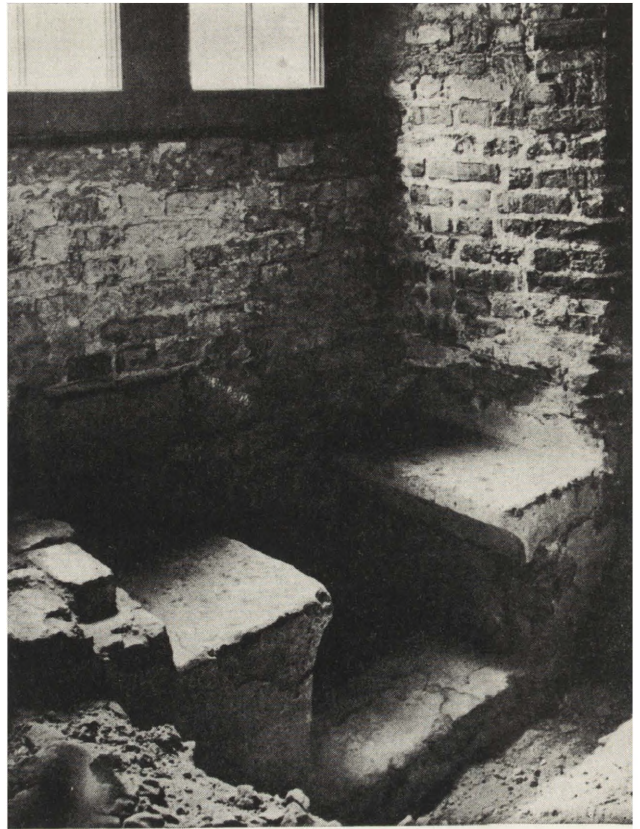
Nowa funkcja Wawelu i jego społeczna atrakcyjność wyrażająca się w masowym ruchu zwiedzających — postawiły nowe zadania. Obok dokończenia prac w ostatniej części pałacu renesansowego, tak zwanym zachodnim skrzydle, zawierającym 15 komnat, zachowanych do roku 1945 w stanie zniszczenia, w jakim je opuścili Austriacy z początkiem XX wieku — zaszła potrzeba rozszerzenia ekspozycji muzealnej na Wawelu poza komnaty pałacu renesansowego. Od roku 1945 Kierownictwo Odnowienia Wawelu podjęło zadanie uporządkowania całości wzgórza wawelskiego, usunięcia szpecących budowli i zniekształceń z okresu zaboru austriackiego i okupacji niemieckiej oraz wzbogacenia treści zabytkowej Wawelu przez wydobywanie relikwów tych zabytkowych budowli, które zostały rozebrane w ciągu XIX wieku, a których fundamenty zachowały się w gruzach i nasypach. Wynikła stąd potrzeba realizacji wielkiego programu badawczo-archeologicznego, pozwalającego na odczytanie dziejów zabudowy Wawelu. Badania takie zostały w roku 1949 podjęte i poprzedzają dziś na Wawelu wszystkie roboty, wymagające zejścia poniżej zachowanego terenu. Do kierowania pracami badawczymi powołany został specjalny dział Archeologii Wawelu przy Państwowych Zbiorach Sztuki na Wawelu.

Odsłonięcie relikwów fundamentowych dwóch kościołów gotyckich św. Michała i św. Jerzego na dziedzińcu zewnętrznym; fundamentów domu renesansowego Borka; odkrycie wczesnośredniowiecznych konstrukcji drewnianych na podgrodzium zamku, które udostępnione zostaną do zwiedzania w formie rezerwatu podziemnego, założonego przy średniowiecznym murze obronnym południowym obok baszty Tęczyńskiej; odczytanie w toku prac wykopaliskowych wielu fragmentów wczesnośredniowiecznego systemu obronnego Wawelu; wyjaśnienie sprawy ukształtowania skały wawelskiej, której topografia dziś w znacznej części została już sprecyzowana i pomierzona — oto rezultaty dotychczasowych prac badawczych archeologicznych, jakie na Wawelu zostały przeprowadzone. Oprócz tego wielka ilość wydobytych z ziemi przedmiotów kultury materialnej, monet, ceramiki, starych kafli poszerzyła znacznie wiedzę o dziejach Wawelu i życiu jego mieszkańców w wiekach minionych.

Dla realizacji dzieła uporządkowania całości zabudowań na wzgórzu wawelskim, zechodziła konieczność przeprowadzenia studiów nad stanem zabudowań Wawelu w końcu XVIII wieku, a więc w okresie gdy zespół zabudowań wawelskich nie był jeszcze zniszczony destrukcyjną działalnością zaborcy austriackiego. Ta



Ryc. 3. Kraków, zamek wawelski, skrzydło zachodnie, Sala pod Meluzyną, odbudowany strop kasetonowy (fot. E. Rachwał)



Ryc. 4. Kraków, zamek wawelski, skrzydło zachodnie, odkryte gotyckie ościeże okienne (fot. E. Rachwał)

teoretyczna rekonstrukcja zabudowy Wawelu z okresu przedrozbiorowego, przeprowadzona w oparciu o analizę starych planów i wyniki prac archeologicznych, stała się w wielu elementach wytyczną dla przygotowania przez Kierownictwo Odnowienia Wawelu projektu, stanowiącego podstawę realizacji prac budowlano-konserwatorskich na Wawelu.

Jednym z głównych zadań uporządkowania zespołu zabudowań wzgórza wawelskiego jest odbudowa jego zabytkowej sylwety. Stąd też po zburzeniu w 1945 roku dwóch wielkich poaustriackich budynków koszarowych po stronie południowej i północno-zachodniej wzgórza, odbudowano w całości obok baszty Złodziej-skiej fragment muru obronnego średniowiecznego a częściowo odbudowano mur południowy między basztą Sandomierską i Senatorską. Do zrekonstruowanego muru obronnego obok baszty Złodziej-skiej dobudowano nowy budynek przeznaczony dla wspólnych potrzeb konserwacji i administracji Wawelu. Relikty fundamentowe kościoła św. Michała zostały wyeksponowane w zieleni jako trwałe element urządzenia zespołu zabudowań wawelskich. Również odsłonięte mury obronne na odcinku między basztą Sandomierską a basztą Złodziej-ską zostały, do czasu istnienia ostatniego budynku koszarowego poaustriackiego położonego

od strony Wisły — wyeksponowane w zieleńcu przed tym budynkiem.

Porządkowanie całego zespołu zabudowań wawelskich wymaga również dostosowania jezdni, placów i pasm dla pieszych do potrzeb współczesnego ruchu, zarówno kołowego jak i pieszego, wymaga zagwarantowania bezpieczeństwa przeciwpożarowego dla całego zespołu zabudowań, przygotowania odpowiednich urządzeń dla obsługi licznej rzeszy turystów. Prace te realizowane są od kilku lat na dziedzińcu zewnętrznym.

W obecnym planie pięcioletnim wykonuje się także szereg większych zadań konserwatorskich, restauratorskich i adaptacyjnych na Wawelu. Znacznie zaawansowane są prace wykończeniowe we wnętrzach 15 komnat skrzydła zachodniego pałacu renesansowego. Wykonano już w tych komnatkach wszystkie stropy, tynki, portale kamienne, stolarkę okienną, centralne ogrzewanie i rozpoczęto układanie podłóg drewnianych, marmurowych, ceramicznych. Komnaty skrzydła zachodniego były zawsze mieszkaniem królowej, tak jak komnaty pierwszego piętra części południowej traktu wschodniego były mieszkaniem króla. Z komnat tego traktu prowadziło przejście kryte do katedry, którym król i królowa udawali się na nabożeństwa. (Do skrzydła zachodniego



Ryc. 5. Kraków, zamek wawelski, II piętro skrzydła zachodniego, odkryty fryz renesansowy w komnacie nad bramą (fot. E. Rachwał)



Ryc. 6. Kraków, zamek wawelski, skrzydło zachodnie, odkryty fryz renesansowy

(fot. E. Rachwał)

przytykał pierwotnie — rozebrany w XIX wieku — budynek łaźni królewskich, sąsiadujący bezpośrednio z komnatami królowej). Ukończenie odnowienia wszystkich 15 komnat skrzydła zachodniego przewidziane jest na rok bieżący. Szczególnie pieczołowicie prowadzoną od 5 lat pracą jest konserwacja kaplicy Zygmuntońskiej. Od czasu ostatnich zabiegów, wykonywanych pod koniec XIX wieku, nastąpiły tak poważne zniszczenia w wystroju plastycznym wnętrza kaplicy, że podjęcie prac konserwatorskich okazało się niezbędne. Prace dobiegają końca i w roku bieżącym kaplica zostanie udostępniona szerokim kręgiem turystów do zwiedzania. Prace konserwatorskie prowadzone są także przy baszcie Sandomierskiej oraz Smocznej Jamie, która, ze względu na poważny stan zagrożenia murów fortecznych, otaczających wzgórze wawelskie, została zamknięta dla turystów.

Wielkim zadaniem adaptacyjnym, związanym z potrzebą przygotowania pomieszczeń dla nowego muzeum, jakim ma być Muzeum Historii Wawelu, są podjęte w roku 1962, prace budowlane w budynku dawnych kuchni królewskich. Znajdą tam również pomieszczenie pracownie konserwatorskie Państwowych Zbiorów Sztuki na Wawelu. Przystępując do prac, związanych z urządzeniem całości wzgórza wawelskiego, rozpoczęto porządkowanie urządzeń sieciowych i energetycznych na Wawelu. W roku ubiegłym Wawel został podłączony do elektrociepłowni miejskiej, z której otrzymywać będzie energię ciepłą. Przebudowie ulegają urządzenia energetyczne elektryczne. Na skutek zwiększenia zapotrzebowania mocy elektrycznej porządkuje się też sieci wodociągowe i kanalizacyjne.

Perspektywiczne założenia inwestycyjne dla zadań budowlano-konserwatorskich, jakie mają być jeszcze zrealizowane na Wawelu, przewidują, iż prace te trwać jeszcze będą około piętnastu lat. Środki finansowe, zabezpieczone w planach resortu kultury i sztuki, sięgają poważnej kwoty około 250 milionów złotych. Dla przeprowadzenia tak poważnych zadań inwestycyjnych musiała powstać odpowiednia organizacja, zarówno dla przygotowania dokumentacji architektoniczno-konserwatorskiej jak i dla jej realizacji. Kierownictwo Odnowienia Zamku Królewskiego na Wawelu, posiadające oprócz pracowni architektonicznej także własny aparat realizacyjny z odpowiednim zapleczem zaopatrzeniowym, warsztatowym i kadrowym, jest jednostką budżetową, podległą Ministerstwu Kultury i Sztuki. Nad całością prac realizacyjnych czuwa specjalny komitet powołany przez Ministra Kultury i Sztuki, składający się z najwybitniejszych polskich historyków sztuki i konserwatorów.

Kierownictwo Odnowienia Wawelu prowadzi również prace budowlano-konserwatorskie w kilku czołowych zabytkach, a szczególnie w zamku w Pieskowej Skale, w Barano-

wie i Niedzicy. Odbudowa tych zabytków jest już znacznie zaawansowana.

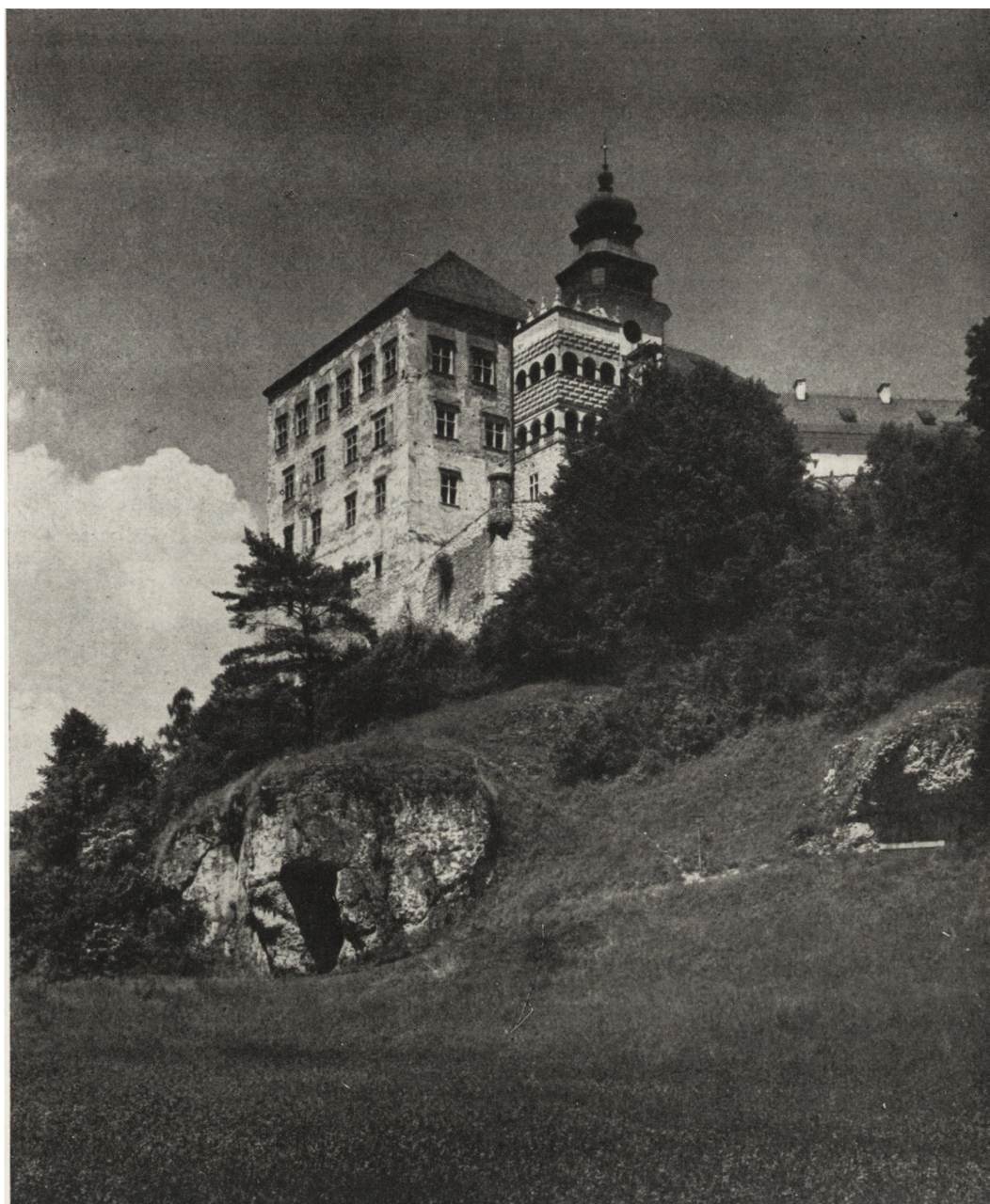
*

Prowadzona od roku 1948 odbudowa zamku w Pieskowej Skale weszła już w stadium końcowych robót wykończeniowych. W ciągu 14 lat realizowanych w tym zabytku prac konserwatorskich, wyłonił się nowy kształt tego zaniedbanego, kilkakrotnie spalonego i przebudowaniami zniekształconego, pomnika architektury renesansowej w Polsce. Dziś już, jakkolwiek prace nad odbudową nie zostały jeszcze zakończone — zamek w Pieskowej Skale stał się najbardziej atrakcyjnym zabytkiem w okolicy Krakowa.

Program prac konserwatorskich, zrealizowany już w znacznej części w zamku w Pieskowej Skale, miał na celu przede wszystkim wydobycie jego wartości zabytkowych, ukrytych w murach na skutek niewłaściwej przebudowy, dokonanej po pożarze w pierwszej połowie XVIII wieku. Od tego czasu zapomniano o istniejących w głębi murów renesansowych krużgankach arkadowych i renesansowej loggi; odkryto je dopiero w trakcie badań przeprowadzonych w roku 1949¹ i przywrócono im pierwotny renesansowy kształt, dokonując zabezpieczeń konstrukcyjnych przez założenie odpowiednich żelbetowych podciągów i skotwień ukrytych w murach. W toku prac odkrywczych i robót budowlanych wydobyto wiele fragmentów renesansowej kamieniarki, która wzbogaciła wyraz plastyczny tego zabytku.

Dla trwałego zabezpieczenia zamku przed pożarem założono w miejsce drewnianych zbutwiałych stropów, żelbetowe konstrukcje, pod którymi osadzono masywne belki drewniane lub okładziny modrzewiowe. Nad całym zamkiem ustawiono nowy dach, pokryty dachówką karpiówką. Usunięto przemurowania ościeży okiennych i drzwiowych, dokonane w ciągu wieku XVIII i XIX i odtworzono ich renesansowe formy. Brakującą kamieniarkę obramień okiennych i drzwiowych uzupełniono, wykorzystując, w wielu wypadkach, wydobyte z murów fragmenty autentyczne. Założono stolarkę okienną i drzwiową wykonaną z modrzewia, przy czym zastosowano typ stolarstwa okiennej zespolonej nie zniekształcającej pierwotnej formy ościeża. W komnatach pierwszego i drugiego piętra zastosowano podłogi z desek sosnowych, ułożonych we fryzach, w komnatach parterowych — posadzki ceramiczne. We wnętrzach zamkowych wykonano wszystkie tynki, pozostawiając jedynie te partie, na których zachowały się, zresztą nieliczne, ślady polichromii. W okresie renesansu za-

¹ Szczegółowe dane do dziejów zamku, stanu jego zachowania w 1948 r. badań i odkryć zawiera praca: A. M a j e w s k i, *Zamek w Pieskowej Skale*, „Teki Konserwatorskie”, z. 2, Warszawa 1953.



Ryc. 7 Pieskowa Skala, zamek, stan z roku 1962 (fot. E. Rachwał)

mek był niezmiernie barwny; zarówno ściany komnat mieszkalnych jak i zewnętrzne ściany krużganków i loggi były malowane, malowana była też kamieniarka. Nowe tynki zostały wykonane na elewacjach zewnętrznych od strony dziedzińca zewnętrznego. Z uwagi na muzealną funkcję zamku został on uzbrojony w nowoczesne instalacje a więc centralne ogrzewanie, wodociągi, kanalizację i elektryczność.

Na odbudowę zamku w Pieskowej Skale o kubaturze 63 tys. m³ wydatkowano w ciągu 14 lat kwotę 22 milionów złotych. Prace realizacyjne zostały wykonane przez zorganizowany na Wawelu własny aparat wykonawczy, co pozwoliło na znaczne oszczędności w przeprowadzeniu robót, przy jednoczesnym uzyskaniu wymaganej ich jakości zarówno w za-

kresie materiału jak i robocizny. W roku 1963 przewidziane jest oddanie budynku zamkowego do zaaranżowania ekspozycji muzealnej Państwowym Zbiorom Sztuki na Wawelu.

W następnych latach będą jeszcze prowadzone w zamku w Pieskowej Skale prace konserwatorskie przy bastionach obronnych i łączącej je kurtynie od strony bramy wjazdowej do zamku, jak i w budynku oficynowym, zamykającym dziedziniec zamkowy od strony północno-wschodniej. Ponadto będą kontynuowane zapoczątkowane już prace związane z uporządkowaniem otoczenia zamku, w szczególności z restytucją zabytkowych stawów, założonych w XVI wieku u podnóża góry zamkowej. Zapoczątkowano też założenie instalacji dla iluminacji zamku od strony wschodniej, południowej i zachodniej. Problemem otwar-

tym pozostaje zbudowanie odpowiedniego zaplecza gospodarczo-mieszkaniowego dla zamku jako obiektu muzealnego, dla którego nie ma miejsca na posiadanym obecnie terenie.

Odbudowany i urządzony zamek w Pieskowej Skale, z uwagi na swe położenie na terenie Ojcowskiego Parku Narodowego, w niedalekiej odległości zarówno od Krakowa jak i Śląska, będzie licznie odwiedzany przez turystów — świadczyć o tym mogą już dziś dziesiątki tysięcy turystów przybywających na zamek i z zainteresowaniem śledzących przebieg jego odbudowy.

*

Po pożarze, który w 1898 roku zniszczył zamek w Baranowie cenny ten zabytek został odbudowany na przełomie wieku XIX i XX pod kierunkiem architekta Stryjeńskiego. W czasie dwóch kolejnych wojen światowych, w 1914 i 1939 roku, zamek ocalał, wyszedł jednak z tej ostatniej opresji wojennej mocno zdewastowany. Również niewłaściwe użytkowanie zamku, bezpośrednio po drugiej wojnie światowej, przyczyniło się do tego, że kiedy w roku 1956 podjęta została pełna odbudowa zamku baranowskiego, był on w stanie wielkiego zniszczenia i zaniedbania. Powierzona Kierownictwu Odnowienia Zamku Królewskiego na Wawelu — odbudowa zamku w Baranowie prowadzona jest nieprzerwanie i od tego czasu poczyniła już znaczne postępy. W sukurs tej odbudowie przyszło w roku 1959 porozumienie dwu resortów: kultury i przemysłu chemicznego, w myśl którego zamek w Baranowie ma być odbudowany wspólnie przez oba te resorty, a po odbudowie użytkowany częściowo na cele muzealne a częściowo na cele rekreacyjno-recepcyjne dla zbudowanego w niedużej odległości od Baranowa Kombinat Siarkowego w Machowie. W 1959 roku został zatwierdzony przez Ministerstwo Kultury i Sztuki projekt odbudowy i konserwacji zamku baranowskiego, opracowany przez arch. Alfreda Majewskiego, a w zakresie projektu założenia ogrodowego w otoczeniu zamku przez arch. Gerarda Ciołka. W 1961 roku zatwierdzone zostało przez dwa zainteresowane resorty zbiorcze zestawienie kosztów budowy dla zamku i jego bezpośredniego otoczenia — na kwotę 46 milionów złotych.

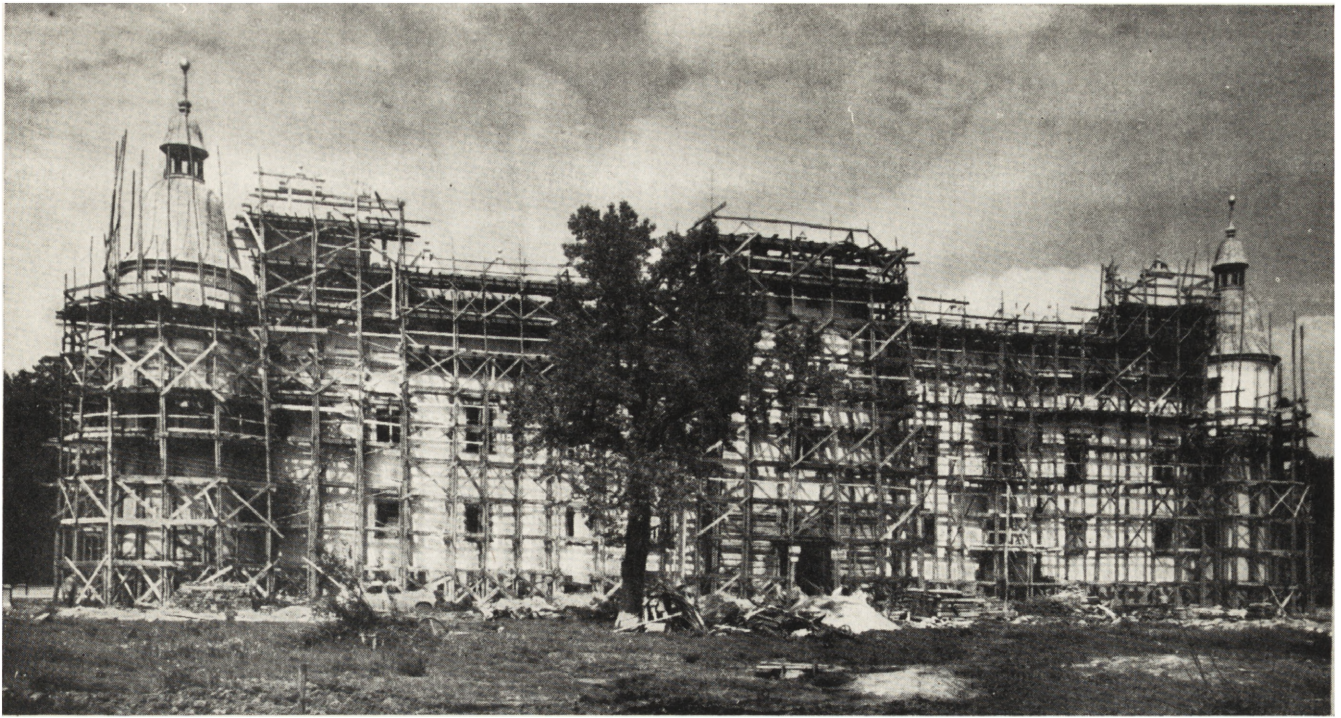
Projekt odbudowy realizowany w prowadzonych obecnie robotach przewiduje pozostawienie układu przestrzennego pomieszczeń przyziemia i parteru w niezmiennym układzie i przeznaczenie tych pomieszczeń na cele muzealne, z wyjątkiem przyziemia traktu zachodniego, gdzie mieści się kuchnia zamkowa z przyległościami. Pomieszczenia pierwszego piętra, łącznie z Galerią Tylmanowską, służyć mają resortowi chemii, z tym, iż w trakcie północnym, posiadającym od czasu przebudowy Stryjeńskiego system korytarzowy, znaj-

dować się będą pokoje gościnne. Wielka sala na pierwszym piętrze nad kaplicą, podzielona w czasie przebudowy z końca XIX wieku na kilka pokoi mieszkalnych, została przywrócona w projekcie do pierwotnych rozmiarów i przeznaczona na salę zebrań. Z uwagi na niedostateczną ilość pomieszczeń gościnnych w samym budynku zamkowym, dla potrzeb resortu przemysłu chemicznego zaprojektowano w sąsiedztwie zamku, przy stawie zachodnim, nowy budynek hotelowy wraz z potrzebnym zapleczem gospodarczym.

Realizację pełnego programu konserwacji i adaptacji zamku w Baranowie, według zatwierdzonych projektów, podjęto w roku 1960. Najpoważniejszym problemem konserwacji zamku stała się stabilizacja murów konstrukcyjnych i zabezpieczenie krużganków arkadowych. Występujące na murach nośnych traktu wschodniego i północnego, jak też na sklepieniach komnat parterowych tych traktów, rysy i pęknięcia wskazywały na ruchy poszczególnych części budowli, spowodowane nierównomiernym osiadaniem. Przeprowadzone, za pomocą szeregu studzien i wierceń, badania gruntu wskazywały, iż zamek stoi na niejednorodnym podłożu, a częściowo posadowiony jest na soczewkach mady. Ponadto stwierdzono wysoki poziom wód gruntowych, co musiało mieć miejsce już w okresie budowania zamku w wieku XVI, gdyż fundamenty murów konstrukcyjnych założono na palach. Z uwagi na niewielkie wymiary, pale te nie miały na celu przeniesienia obciążeń na grunt o większej wytrzymałości, lecz tylko spełniły rolę zagęszczenia gruntu pod fundamentami. Dla ustabilizowania murów zamkowych i krużganków arkadowych założono obecnie odpowiedni system żelbetowych ściąągów i wieńców, a spękane mury i sklepienia przecerowano. Wyboczone mury fundamentowe zewnętrznej klatki schodowej w znacznych partiach przemurowano.

Dla zabezpieczenia zamku przed pożarem założono nad całym piętrem stropy ogniochronne; ustawiono nową więźbę dachową i ułożono pokrycie z dachówki karpiówki w miejsce dotychczasowej felcówki. Zniszczone szczyty attykowe zostały odbudowane. Na okrągłych basztach narożnych zamku ustawiono nową konstrukcję hełmów dachowych i pokryto je czystą blachą miedzianą. Wykonano tynki na elewacjach zewnętrznych, przy czym, znaleziony w czasie wstępnych badań, malowany podgzymsowy fryz typu „canis currens” odsłonięto i zabezpieczono. W konserwacji znajduje się obecnie kamieniarka okien w elewacjach zewnętrznych, których stolarkę okienną już wymieniono. Po stronie zachodniej i wschodniej zamku odbudowano tarasy na starych, odkrytych fundamentach. Analogiczny taras wykonano, zgodnie z projektem od strony północnej zamku.

We wnętrzach zamkowych dokonano wyburzenia ścianek działowych założonych w



Ryc. 8. Baranów, zamek w odbudowie, stan z września 1962 r.

(fot. E. Rachwał)



Ryc. 9. Baranów, zamek, konserwacja krużganków renesansowych

(fot. E. Rachwał)



Ryc. 10. Baranów, zamek, zabezpieczanie krużganków renesansowych (fot. E. Rachwał)

trakcie zachodnim i przeprowadzono adaptację pomieszczeń traktu północnego na pokoje gościnne. W całym zamku na ukończeniu jest budowa urządzeń instalacyjnych centralnego ogrzewania, wodociągów, kanalizacji i elektryczności.

W obrębie zamku dokonano poważniejszej innowacji przez usunięcie nasypów, jakie zalegały pod powierzchnią dziedzińca wewnętrznego. Stało się to niezbędne ze względu na konieczność osuszenia murów fundamentowych krużganków i traktu północnego zamku. Usunięcie około 3-metrowej warstwy nasypów w dziedzińcu, pozwoliło na odkrycie relikwów murów piwnicznych pierwotnego zamku, zbudowanego przed wzniesieniem obecnego, renesansowego. Założenie stropu żelbetowego na całym dziedzińcu umożliwiło wykorzystanie pomieszczenia, znajdującego się pod nim, na cele ekspozycji archeologicznej, jaka jest przewidziana w przyziemiu zamku. W sąsiedztwie zamku, zgodnie z projektem, został wzniesiony budynek hotelowy z dwudziestoma pokojami i odpowiednim zapleczem. Budynek ten został już przekazany w użytkowanie Dyrekcji Kombinatoru Siarkowego w Machowie. W otoczeniu zamku założono niezbędne sieci instalacyjne i zbudowano fundamenty projektowanych dojazdów drogowych. Rozpoczęto niwelację terenu, otaczającego zamek oraz założenie zieleni wraz z projektowanym zakrzewieniem i zadrzewieniem. W roku 1964 roboty wykończeniowe w zamku powinny być zakończone, a w roku 1965 planowane jest ukończenie wszystkich prac związanych z urządzeniem terenu otaczającego zamek.

Alfred Majewski

KONSERWACJA OBRAZU MATKI BOSKIEJ ZE SKRZYNNĄ

Obraz Matki Boskiej z Dzieciątkiem z początku XVI wieku, pochodzący z kościoła parafialnego pod wezwaniem św. Szczepana w Skrzynnie w powiecie opoczyńskim, został w 1960 roku przekazany przez Ministerstwo Kultury i Sztuki do konserwacji Pracowniom Konserwacji Zabytków w Warszawie¹. Obraz o wymiarach 110,5 × 75 cm malowany jest temperą tłustą na podkładzie kredowym, tło założone jest złotem płatkowym, kładzio-

nym na pulmencie na nieco grubszej niż reszta obrazu — warstwie zaprawy. Podobrazie stanowią dwie deski lipowe z dość surowo opracowaną powierzchnią, z charakterystycznym żłobkowaniem biegnącym wzdłuż sło.

Ryc. 1. Skrzynno, obraz M. Boskiej z Dzieciątkiem, stan przed konserwacją (fot. PKZ)

Ryc. 2. Skrzynno, obraz M. Boskiej z Dzieciątkiem, odwrocie przed konserwacją (fot. PKZ)

Ryc. 3. Skrzynno, obraz M. Boskiej z Dzieciątkiem, stan po zakitowaniu ubytków (fot. PKZ)

Ryc. 4. Skrzynno, obraz M. Boskiej z Dzieciątkiem, stan po konserwacji (fot. PKZ)

¹ Wyniki poszukiwań, prowadzonych przez Dział Dok. Hist. PKZ, dotyczących proveniencji artystycznej obrazu ze Skrzynna, (która dzięki innym jeszcze analogiom obraz M. Boskiej z Dzieciątkiem z muzeum budapeszteńskiego, przypisywany Adrieonowi Ysenbrandtowi, obraz w kościele św. Jakuba w Straubing-Niederbayern i inne daje się bliżej określić) — znajdują się w opracowaniu.