
Rożnów - beluard.

Ochrona Zabytków 16/4 (63), 67-69

1963

Artykuł został zdigitalizowany i opracowany do udostępnienia w internecie przez **Muzeum Historii Polski** w ramach prac podejmowanych na rzecz zapewnienia otwartego, powszechnego i trwałego dostępu do polskiego dorobku naukowego i kulturalnego. Artykuł jest umieszczony w kolekcji cyfrowej bazhum.muzhp.pl, gromadzącej zawartość polskich czasopism humanistycznych i społecznych.

Tekst jest udostępniony do wykorzystania w ramach dozwolonego użytku.

Dobczyce — ruiny zamku

Rezultatem trwających od trzech lat prac archeologicznych prowadzonych w obrębie ruin zamku królewskiego (1 poł. XIV w., XVI w.) jest odkrycie fragmentów pierwotnego założenia (kilku izb parteru, pierwotnego poziomu dziedzińca wraz z brukiem i kanalizacją, muru oddzielającego zamek górny od dolnego) oraz fragmentów kamieniarki gotyckiej i renesansowej.

W wyniku odsłonięcia dużych partii murów należało w roku 1961 przystąpić do zabezpieczenia ich pod względem konstrukcyjnym oraz podjąć próbę uporządkowania architektonicznego. W związku z tym wykonano ekspertyzy: konstrukcyjną (inż. Florek) i architektoniczną w opraciu o nowo odkryte źródła archiwalne (mgr inż. arch. J. Smólski). Wynik tych badań posłużył za podstawę do dalszych prac prowadzonych przez Konserwatora Wojewódzkiego.

Dotychczasowe prace prowadzone są pod nadzorem doc. G. Leńczyka w czynie społecznym przez miejscowych działaczy kulturalnych (mgr Kowalski) i Koło PTTK. W odkrytych i zabezpieczonych izbach znajdzie pomieszczenie Muzeum w Dobczycach.

Toruń — ratusz

Przy odbudowie narożnych wieżyczek ratusza zastosowano środki chemiczne w zakresie konserwacji piaskowca (mgr W. Domasłowski, Uniwersytet M. Kopernika w Toruniu). W pomieszczeniach ratusza zastosowano stropy żelbetowe z podwieszeniem zachowanych, polichromowanych belek z XVIII w.

M. Pa.

Nowy Sącz — dom kanoniczy, ulica Lwowska 3

Budowla stanowi połączenie dwóch średniowiecznych domów jednorodzinnych, trójosiowych oraz domu o układzie dwustronnym, trójosiowym z pocz. XVI w. (ryc. 1). Murowany z miejscowego piaskowca w układzie nietypowym z dodatkiem cegły o fragmentach układu polskiego. Bardzo zły stan zachowania budynku spowodowany jest niestaranną techniką wątku oraz utratą spoiwości zaprawy glinianej i piaskowo-wapiennej pod działaniem wody. Projekt konserwatorski wykonany został w roku 1961 przez Oddział Krakowski PKZ (proj. mgr inż. arch. J. Ptak) dokumentację historyczną i badania konserwatorskie wykonała magister M. Dayczak-Domanasiewicz. Projekt zmierza do usunięcia późniejszych podziałów wewnątrz i do uporządkowania fasad, z częściowym przywróceniem dawnych osi okiennych oraz likwidacją późniejszych wejść sklepowych. Zachowały się nie-liczne gotycko-renesansowe elementy pierwotnej kamieniarki (portale, obramienia okienne). Kamieniarka przeniesiona z innych obiektów w czasie poprzedniej restauracji w 1914 roku pozostaje w obecnym miejscu jak np. pochodzący z kolegiaty portal późnogotycki w elewacji południowej. Odsłonięte fragmenty polichromii ściennej w jednej z izb piętra o motywach krajobrazowych z XVII/XVIII w. zostaną eksponowane. Prace remontowo-budowlane, zmierzające głównie do konstrukcyjnego wzmocnienia budynku są w toku. W kilku pomieszczeniach położono ogniotrwałe stropy nadwieszając je nad drewnianymi z XVIII w. Budynek przeznaczony jest na pomieszczenie muzeum miejskiego.

Rożnów — beluard

Wraz z częścią murów obwodowych, fosą i budynkiem bramnym stanowi pozostałość lub też zrealizowaną część obronnego założenia zamku dolnego z ok. 1560 roku. Jest wczesnym przykładem fortyfikacji bastionowej typu włoskiego (ryc. 2). Pomieszczenia podziemne beluardu były częściowo zasypane i silnie zawilgocone. Projekt konserwatorski wykonany przez Oddział Krakowski PKZ oraz Miastoprojekt Oddział w Białym Sączu przewiduje uporządkowanie terenu, odgruzowanie zasypanych pomieszczeń i zabezpieczenie całości. Od roku 1961 wykonano: odgruzowanie i zabezpieczenie poterny wiodącej od bramy ku rzece oraz innych sklepionych pomieszczeń podziemnych, wprowadzając właściwy system odwodnienia, odsłonięto mur tarczowy zagrożony wskutek obciążenia go ziemią i zawilgoce- nia, nad budynkiem bramnym wymieniono więźbę dachową. Przewiduje się re- konstrukcję drewnianego ganku i wiodącej do niego równi pochyłej, której ślady zachowały się we wnętrzu beluardu.



Ryc. 1. Nowy Sącz. Dom kanoniczy, ul. Lwowska nr 3. Elewacja południowa — stan przed konserwacją (fot. A. Domanasiewicz)

Ryc. 2. Rożnów. Beluard, widok od południowo-wschodu (fot. K. Nowacki)

Ryc. 3. Książ Wielki. Pałac, elewacja wschodnia części południowej (fot. K. Nowacki)

Ryc. 4. Krzyżtopór — Ujazd. Prace przy rekonstrukcji północnej kurtyny murów zamkowych (fot. PKZ — Kraków, K. Nowacki)

1



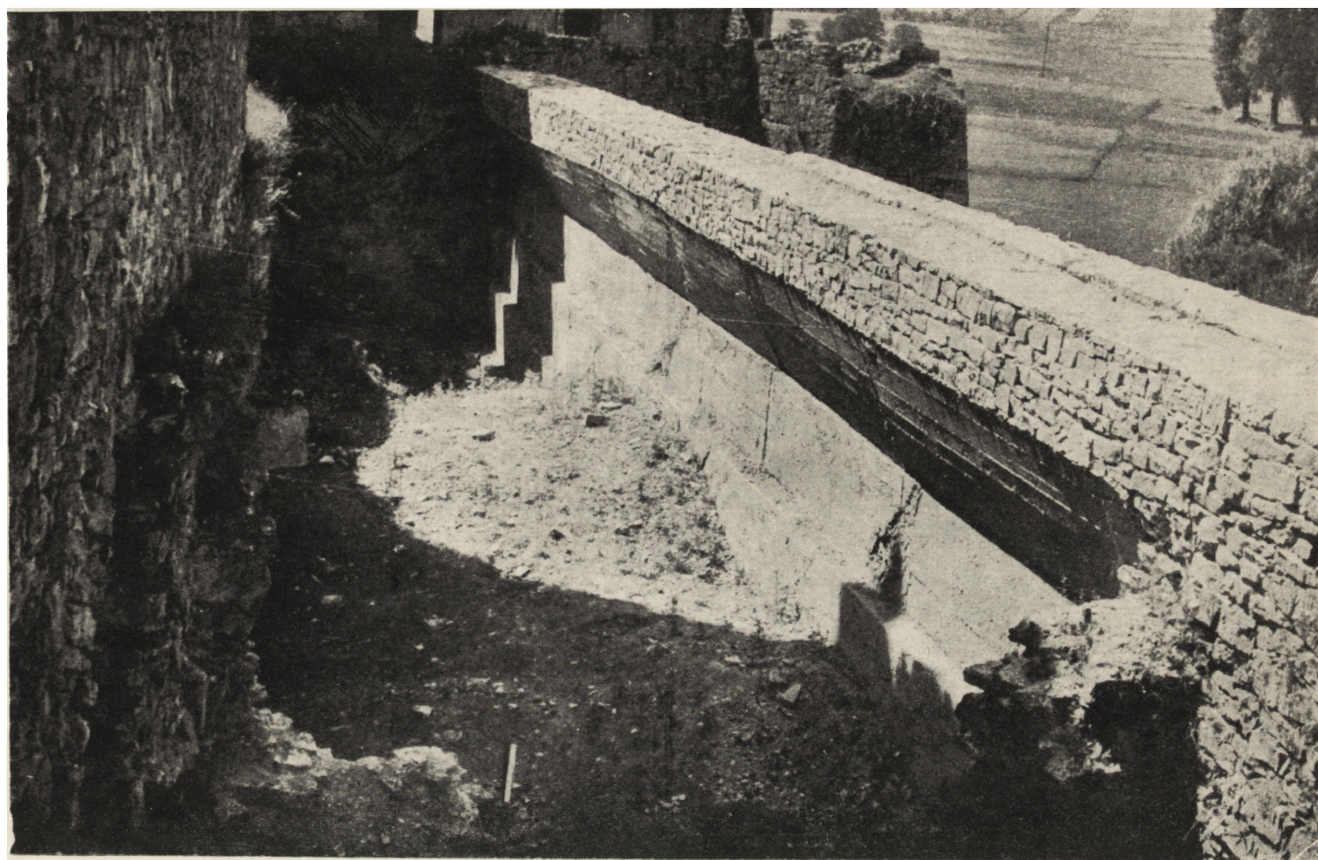
2



3



4



Ryc. 5. Krzyżtopór — Ujazd. Część zrekonstruowanej kurtyny północnej, widok od strony zamku. Stan przed rekonstrukcją nasypu ziemnego — widoczna betonowa część konstrukcyjna wraz z okładziną kamienną (fot. PKZ — Kraków, K. Nowacki)



Ryc. 6. Szydłowiec. Zamek, fragment odkrytej polichromii (fot. M. Świerczewski)



Ryc. 7. Katowice. Kościół św. Michała, motywy polichromii na ścianie południowej nawy. Fotografia wykonana w podczerwieni (fot. PKZ — Warszawa)