

Maria Malanek

Poszukiwania pierwotnych narzutów i malowideł w cysterskich kościołach Małopolski

Ochrona Zabytków 17/2 (65), 50-62

1964

Artykuł został zdigitalizowany i opracowany do udostępnienia w internecie przez Muzeum Historii Polski w ramach prac podejmowanych na rzecz zapewnienia otwartego, powszechnego i trwałego dostępu do polskiego dorobku naukowego i kulturalnego. Artykuł jest umieszczony w kolekcji cyfrowej bazhum.muzhp.pl, gromadzącej zawartość polskich czasopism humanistycznych i społecznych.

Tekst jest udostępniony do wykorzystania w ramach dozwolonego użytku.

POSZUKIWANIA[†]PIERWOTNYCH NARZUTÓW I MALOWIDEŁ W CYSTERSKICH KOŚCIOŁACH MAŁOPOLSKI *

Podjęta praca postawiła sobie za cel sformułowanie odpowiedzi na pytanie: czy małopolskie kościoły cysterskie¹ w swej najwcześniejszej fazie były we wnętrzach wyprawiane i malowane. Rozszerzając: czy zakazy w stosunku do bogatszego, zarówno malarskiego jak i rzeźbiarskiego wystroju wnętrza — wprowadzone do statutów zakonu pod wpływem św. Bernarda — znalazły swój oddźwięk w kościołach małopolskich.

UZASADNIENIE BADAŃ

Ascetyzm artystyczny kościołów cysterskich i ich wystroju genezą swą tkwi w czasach tworzenia reguły zakonu. Naczelna teza ubóstwa wpłynęła zasadniczo, aczkolwiek pośrednio na ich wyraz artystyczny. Zarówno Exordium Parvum (1115—18) jak i Carta Caritatis (1119), nie zawierały jeszcze istotnych zakazów krępujących swobodę twórczą klasztornych artystów².

Dopiero pisma św. Bernarda z gorącą żarliwością zwrócone przeciw bogactwu i zbytkowi stały się manifestem nowego smaku artystycznego wypływającego z przesłanek moralnych³. Apologia ad Guillelmum (1123—1125) była gwałtownym atakiem, skierowanym w imię miłosierdzia, przeciw przepychowi rozkwitających podówczas klasztorów benedyktyńskich.

* Powyższy artykuł jest streszczeniem pracy dyplomowej wykonanej na Studium Konserwacji Dzieł Sztuki przy Akademii Sztuk Pięknych w Krakowie pod kierunkiem prof. dr J. E. Dutkiewicza, któremu tą drogą składam serdeczne podziękowanie za pomoc i prowadzenie pracy.

¹ W badaniach opuszczono Szczyrzyc z uwagi na nieczytelność relikwów romańskich.

² *Saint Bernard et l'art des Cisterciens* (przedmowa M. Aubert), Dijon 1953, s. 14.

³ A. Gieysztor (*Cisterciensia* „Biul. Hist. Szt.” XI, 1949, s. 368) widzi tu „więcej zmęczenia formą plastyki romańskiej niż programu artystycznego dla nowego zakonu.

*Precz z niepotrzebnym zbytkiem, trzeba go lepiej zastąpić pieniędzmi na jedzenie dla biednych*⁴ — nawoływał autor. Dalej mówił: *Ściany Kościoła błyszczą złotem, a biedacy w nim golizną. Kościół kamienie przyobleka złotem, a synów swych porzuca nagich*⁵. Wpływ Apologii był bardzo duży, zarówno Pierre le Vénéralable jak i opat Suger, wstrząśnięci prawdziwym miłosierdziem św. Bernarda, zreformowali życie swoich klasztorów. Jednak w sferze sztuki pozostali nadal jego przeciwnikami.

Kapituła Generalna zaakceptowała w statutach myśl zawartą w Apologii, opierając się na przesłankach moralnych, ale nie negując piękna. W zakresie dekoracji wnętrz powstał cały cykl zakazów, z których pierwszy (1134) mówił wyraźnie: *Zabramiamy aby w kościołach naszych i jakichkolwiek zabudowaniach klasztornych znajdowały się rzeźby i malowidła*⁶. W tym samym roku zabroniono używania kolorowych witraży⁷. Następne zakazy pojawiały się co jakiś czas do 1256 roku. Charakterystyczne było zarządzenie Kapituły Generalnej z 1242 roku, nakładające karę na opata z klasztoru Valparaiso w Hiszpanii, który wbrew zakazom udekorował freskami klasztor i liczne sale opactwa⁸. Wydaje się jednak, że białe dekoracje na ścianach kościoła zaakceptowane były, podobnie jak białe witraże, białe malowidła bram, czy nieco później malowane białe ołtarze⁹.

⁴ *Saint Bernard...* op. cit. s. 11—12.

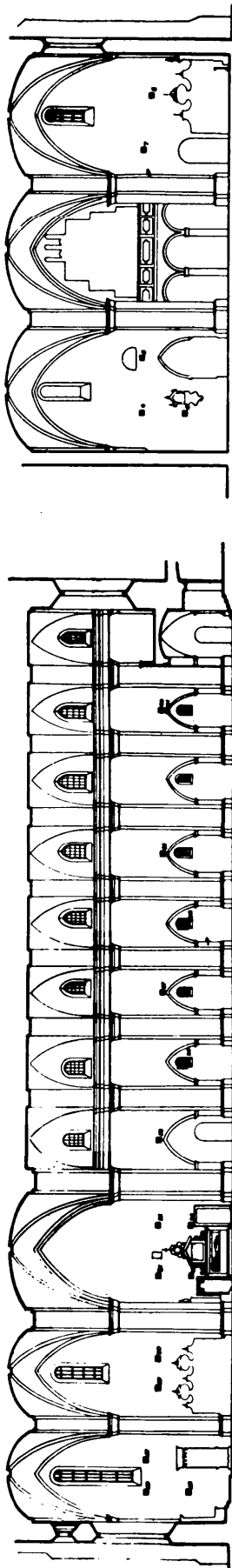
⁵ Podaję w tłum. W. Tatarkiewicza, *Estetyka średniowieczna*, Wrocław 1960, s. 217.

⁶ j. w. s. 199.

⁷ Gdy mimo zakazu pewne klasztory zdecydowały się na ich zastosowanie, Kapituła w 1182 roku kazała je w ciągu 2 lat usunąć. *Saint Bernard...* op. cit. s. 17.

⁸ M. Aubert, *L'architecture cistercienne en France*, Vanost 1947, I, s. 144.

⁹ D. J. Canivez, *Statuta Capitulum Generalium Ordinis Cisterciensis ab anno 1116 ad annum 1786*, Louvain, I, 1938, s. 31 i 61.



PRZEKROJ POPRZECZNY PRZEZ TRANSAPT KAPLANA PROKONOWA

PRZEKROJ PODUŻNY KAPLANA PROKONOWA

1. Mogiła. Kościół oo. cystersów. Przekrój podłużny i poprzeczny. Schemat rozmieszczenia sond we wnętrzu kościoła. (na podstawie pomiarów z archiwum Katedry Historii Architektury Polskiej Politechniki Krakowskiej aktualizował i kreślił R. Serguc).

1. L'église des Cisterciens à Mogiła. Coupe longitudinale et coupe transversale. Le schéma des sondages à l'intérieur de l'église selon les mesures des archives de l'Institut de l'histoire de l'Architecture Polonaise à l'École Polytechnique de Cracovie, révisé et dessiné par R. Serguc.

Zakazy te ściśle respektowano w XII wieku, ale już gdzieś zaznaczało się osłabienie dyscypliny¹⁰, a w XIII i XIV wieku nastąpiło znaczne jej rozluźnienie — humanizm cluniacki zaczął dominować. Zachowany materiał zabytkowy zdaje się potwierdzać słabnięcie siły zakazów. Na terenie Francji od połowy XIII wieku wytworzył się zwyczaj wyprawiania wewnątrz tynkiem, na którym biało malowano spoiny i krzyże konsekuracyjne. Jednak już z końcem XII lub początkiem XIII wieku pojawiły się te motywy malowane czerwono, jak w Senanque, Léoncel i de Corcelles¹¹. Od końca XIII i w XIV wieku rzeźbione detale architektoniczne podkreślone były malowidłami. W tym też czasie dekorowano często ściany malowaną kratą i rombami (np. w kaplicy transeptu de l'Epau¹²). Podobne malowidła poza terenem Francji znajdujemy we Włoszech w Chiaravalle, w Niemczech w Pforta, Riddagshausen i Heilbronn¹³, a na terenie Anglii w Cleve, Abbey Dore i Kirkstead¹⁴. Wiadomo, że na terenie Francji nie zachowały się w kościołach cysterskich przedstawienia figuralne z XIII i XIV wieku. Zaczynają się one mnożyć dopiero w wieku XV. Natomiast w Niemczech już od drugiej połowy XIII wieku pojawiają się przedstawienia Chrystusa, Marii i świętych¹⁵. Ta suma wiadomości, poszerzona wzmiankami o dzisiaj nieistniejących dekoracjach wewnątrz pocysterskiego kościoła w Rudach Raciborskich¹⁶ oraz kapitułarzy w Jędrzejowie i Sulejowie¹⁷, uzasadnia słuszność podjęcia powyższych badań.

PRACE TERENOWE

Ze względu na ograniczony warsztat pracy, badania były pomyślane jako rekonesans dla ewentualnych późniejszych poszukiwań. Badaniami objęto wnętrza kościołów, a w Jędrzejowie i Wąchocku rozszerzono je na teren klasztoru. Położono nacisk na przebadanie ścian, a dopiero w drugiej kolejności interesowano się polichromią elementów architektonicznych.

Przyjęta metoda ograniczała się do przeszukania wewnątrz kościołów (z wyłączeniem naw

¹⁰ W dwa lata po wydaniu statutów z 1188 roku o niezadłużaniu się opactwa na cele budowlane (złagodzone je znacznie z końcem XII w.) ...dały się słyszeć głosy zgorznienia pychą budowli. A Gieysztor, op. cit. s. 377.

¹¹ M. Aubert, op. cit. I, s. 310.

¹² j. w. I, s. 311.

¹³ j. w. I, s. 144.

¹⁴ E. W. Tristram, *English medieval wall painting*, Oxford 1950, pl. 216 c, suppl. pl. 29 h, 32.

¹⁵ M. Aubert, op. cit. I, s. 114.

¹⁶ M. Kilariski, *O właściwą fakturę muru zabytków*. „Ochrona Zabytków” VIII, 1955, s. 23—33.

¹⁷ W. Łuszczkiewicz, *Kapitułarz klasztorny w opactwie jędrzejowskim*. „Spraw. Kom. Hist. Szt.” VI, 1900, s. 104—109; Tenże, *Opactwo cysterskie sulejowskie*. „Spraw. Kom. Hist. Szt.” I, 1877, s. 3—24.



2



4



3



5

2. Jedrzejów. Kościół oo. cystersów. Zbliżenie polichromii południowej kaplicy bliźniej. Malowidło przechodzi z kamienia na cienką warstewkę narzutu wyrównującą jego krzywizny. (fot. W. Wagner)

2. L'église des Cisterciens à Jedrzejów. Détail agrandi de la polychromie de la chapelle jumelée du côté sud. La peinture passe de la pierre sur la fine couche de l'enduit en aplanissant l'inégalité de la pierre

3. Koprzywnica. Kościół pocysterski. Dekoracja glików okien bliźnich transeptu. Poziome czerwone paski naśladują spoinowania. (fot. W. Wagner)

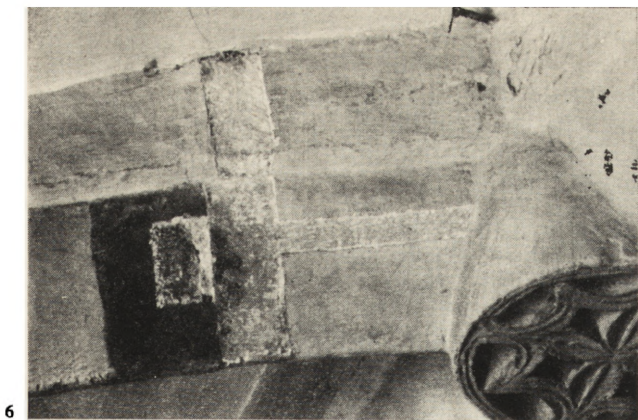
3. L'église anciennement cistercienne à Koprzywnica. L'ornement des ébrasures des fenêtres jumelées du transept. Les bandes rouges horizontales imitent les jointures

4. Koprzywnica. Kościół pocysterski. Malowidło Mater Misericordia i śmierć zakonnika na filarze międzyprzęstowym. (fot. W. Wagner)

4. L'église anciennement cistercienne à Koprzywnica. La peinture Mater Misericordia et mort du moine sur le pilier entre les travées

5. Koprzywnica. Kościół pocysterski. Makrofotografia malowidła Mater Misericordia. Widoczna dwuwarstwowa struktura podłoża (intonaco szorstkie). (fot. W. Wagner)

5. L'église anciennement cistercienne à Koprzywnica. La macrophotographie de la peinture Mater Misericordia. Les deux couches de la préparation sont visibles (l'intonaco est rugueux)



6

6. Wąchock. Klasztor oo. cystersów. Sonda na żebrze refektarza. Z prawej widoczny fragment malowanego stylizowanego listka (?), który urywa się na spoinie i nie przechodzi na sąsiedni kamień. (fot. W. Wagner)

6. L'église des Cisterciens à Wąchock. Le sondage sur la nervure de la voûte du réfectoire. A droite on voit un détail d'une feuille (?) stylisée, peinte, qui finit sur la jointure et ne passe pas à la pierre voisine.



7

7. Wąchock. Kościół oo. cystersów. Motyw równoramiennego krzyża na zworniku nawy głównej. Kopia malowidła. (wyk. autorka)

7. L'église des Cisterciens à Wąchock. Le motif de la croix sur le vausoir de la nef principale. Copie d'après la peinture (réalisée par l'auteur de l'article)

8. Wąchock. Kościół oo. cystersów. Dekoracja glifu okna południowej nawy bocznej. Białe-czarne pasy przechodzą w odcinkach na lico ściany. (fot. W. Wagner)

8. L'église des Cisterciens à Wąchock. La décoration de l'ébrasure de la fenêtre de la nef latérale sud. Les bandes blanches et noires passent sur la surface du mur



8

9. Wąchock. Klasztor oo. cystersów. Odczytany fryz z rozet na ścianie krużganka. Kopia malowidła. (wyk. autorka)

9. Le monastère des Cisterciens à Wąchock. La frise en rosaces déchiffrée sur le mur de la galerie. Copie d'après la peinture (réalisée par l'auteur de l'article)



9



bocznych, w mawie głównej badania zawężone), za pomocą sond stratygraficznych rozmieszczanych na wysokości 3 i 5,5 m. Zakładano je na skrzyżowaniu powyższych poziomów z dwoma osiami dzielącymi ścianę każdego przeszła na trzy równe części. Zasada ta obowiązywała na ścianach pełnych. W wypadku przepruć następowały pewne modyfikacje (il. 1). Naturalnie ta sztywna reguła musiała po konfrontacji z obiektem ulec pewnym odchyleniom, których główną przyczyną był brak dostępu do teoretycznie wyznaczonego miejsca.

Jędrzejów. We wnętrzu kościoła wykonano 29 sond¹⁸, ponadto przebadano reszty malowideł kaplicy i krążanka. W sondach południowej ściany prezbiterium znalezione jedynie reszty pierwotnego narzutu o technologii zbliżonej do podłoża polichromii południowej zewnętrznej kaplicy bliźniej. Malowidło to¹⁹ zachowało się najlepiej na północnej ścianie, której trójstrefowa kompozycja nierozszyfrowana jest w dolnej kondygnacji (il. 2). W strefie środkowej odczytano scenę figuralną (męczeństwo świętych?) z szeregiem postaci, wśród których zwraca uwagę kłęcząca postać świętej w powłóczystych szatach oraz tors świętego wychylający się z misy. W górnej kondygnacji dwie duże postacie świętych. Całość rysowana czernią na czerwonym tle. Na ścianie wschodniej reszta tła oraz fragment banderoli z inskrypcją. Kompozycja ściany południowej nieczytelna. Na ścianie krążanka²⁰ zachowała się zachodząca pod nasadę sklepienia czerwona, prostokątna rama o wymiarach 1,25 × 1,18 m, szerokość pasa 0,05 m. Ponadto mamy przekazy o istnieniu kolorystycznej dekoracji detalu architektonicznego w zburzonym kapitularku, gdzie rzeźbione części ornamentalne pokrywano barwą (ceglastą, zieloną i żółtą), pozostawiając tło w naturalnym kolorze kamienia (por. przypis 17).

Koprzywnica. Wykonano 32 sondy, pomijając prezbiterium, gdzie ostatnio ukończono prace konserwatorskie. Najstarsze znaleziska to: reszta nieczytelnego malowidła na wschodniej ścianie południowego ramienia transeptu (ślady czerwieni) oraz dekoracja glicyfów okien bliźnich w północnej ścianie szczytowej transeptu²¹, w postaci czerwonych

pasków poziomych naśladujących spoinowanie (?)²² (il. 3). Nieco późniejsze (ok. połowy XIV wieku²³) malowidła to Mater Misericordia i śmierć zakonnika, usytuowane ponad sobą na filarze międzynaowym²⁴. Ujęcie konturowe, czarne, nieudolnie malowane, niemal ludowe w wyrazie (il. 4, 5).

Z drugiej połowy XIV wieku pochodzą zapewne motywy pasiasto-zygzakowate i roślinno-maswerkowe, pokrywające elementy architektoniczne wnętrza, a zachowane w postaci rekonstrukcji lub silnej przemalówki²⁵. Autentyczne fragmenty, malowane w formie ornamentu lub jego negatywu barwą czarną, czerwoną, żółtą i niebieską, zachowały się nieznacznie. Sąsiaduje z nimi zazwyczaj skromna roślinno-geometryczna dekoracja kap sklepiennych, a na podniebiach arkad międzynaowych patronowy czarny ornament tekstylny.

Wąchock. Poszukiwaniami objęto wnętrze kościoła i dodatkowo elementy architektoniczne refektarza (razem 48 sond), ponadto odczytano i przebadano malowidła krążanków i kapitularku.

Napotkano dwie warstwy pierwotnych malowideł, z których starsza, zapewne współczesna budowie kościoła, leży bezpośrednio na wątku. Prymitywną dekorację w postaci wzdłużnego czerwonego paska znaleziono na osi żebra w południowym ramieniu transeptu oraz w skrajnym żłobku gurtu refektarza. Żebro refektarza (koło zwornika południowego przeszła) zachowało szczątek czarnego romańskiego stylizowanego listka (?) (il. 6). Na zworniku zachodniego przeszła nawy głównej znaleziono równoramienny krzyż o ramionach w postaci podwójnych czerwono-czarnych płatków, spiętych pośrodku czerwonym kołem z bezbarwną obwódką. Wzdłuż krawędzi zwornika czarne obramienie, tło żółte (il. 7). Ślad czerwonego barwika zachował się również w odkrywcę sąsiadującego żebra. Malowidła glicyfów okiennych południowej nawy bocznej (drugie i trzecie przeszło) (il. 8), to poprzeczne naprzemianległe pasy czarno-białe (szer. 25—30 cm), przechodzące na ściany nawy na szerokość 7—10 cm. Rysunek pasów odciskany w pobiale. Ślady czerwonego malowidła omawianej warstwy stratygraficznej zachowały się w nieczytelnych resztkach na ścianach kapitu-

¹⁸ Z pominięciem wschodniego przeszła prezbiterium (rozbudowa barokowa) i północnych kaplic bliźnich (odkryty wątek ścian).

¹⁹ Datowane przez katalog na XIII i XIV w. T. Przepkowski, *Powiat jędrzejowski* (Kat. Zab. Szt. w Pol. III, z. 3) Warszawa 1957, s. 8.

²⁰ Północne skrzydło, wschodnie przeszło, ściana północna.

²¹ Odkrycia dokonano podczas prac konserwatorskich prowadzonych przez kons. K. Dąbrowskiego.

²² W aktach Wojewódzkiego Konserwatora Zabytków zachowała się odrębna notatka A. Olesia z dn. 3.X. 1945 gdzie wspomina on o najstarszej dekoracji:

Ciosowy mur ... pokryty był cienką szlichtą mleczoszarą i na tej zaprawie pociągnięto czerwone paski ok. 1 cm grube. Widział on je w ...lewej nawie poprzecznej.

²³ J. Łoziński, T. Przepkowski, *Powiat sandomierski* (Kat. Zab. Szt. w Pol. III, z. 11) Warszawa 1962, s. 24.

²⁴ Północna ściana ostatniego od zachodu filara południowej nawy bocznej.

²⁵ Datowanie na podstawie analogii: dekoracje żebra w kościele św. Jana w Gnieźnie (1350—60), w Łądzie (ok. 1370) itd., z zagranicznych przykładów duńskie malowidła w Vester Breby (1375).

larza, wschodniego skrzydła krużganków i być może na rzeźbionych detalach klasztoru²⁶.

Druga warstwa malowideł, nie przekraczająca pierwszych dziesięcioleci wieku XIV²⁷, występuje na cienkiej warstwie pobiałej. W swych nieskomplikowanych motywach nawiązuje poniekąd do starszej, czego przykładem jest np. dekoracja żeber południowego przęsła transeptu w formie wzdłużnych, czerwonych i czarnych pasków, szerokie (ok. 40 cm) naprzemianległe pasy czerwono-białe na gurcie przysięciennym refektarza, przechodzące na ścianie w poziome cienkie paski (pozorne spoinowanie?)²⁸, fragment czerwienią pokrytej pobiałej na pilastrze południowego ramienia transeptu oraz jedyne pewne malowidło na ścianie kościoła²⁹ w formie dwu krzyżujących się czerwonych pasków (krata lub pozorne spoinowanie).

Bardziej rozbudowaną kompozycję, jakkolwiek gruntownie zniszczoną, odczytano na ścianie krużganka³⁰ (il. 9, 10). Operuje ona motywem rytmicznie powtarzających się trzech czerwonych rozet (lewa, przysłonięta domurowanym składzikiem). Każda z nich składa się z dwóch koncentrycznych kół, wewnątrz środkowego — pięciodzielnego maswerk. Występuje ona wzdłuż podmurowania ściany, na wys. 1,5 m od dzisiejszego poziomu, tworząc rodzaj fryzu przez powiązanie dodatkowymi elementami dekoracyjnymi jak: rozetki listki, pasy wzdłużne. Analogiczna rozeta, najlepiej zachowana, wzbogacona majuskułowymi literami, usytuowana jest w górnej strefie ściany ponad przezroczem do kapitułarza (il. 11), co pozwala przypuszczać, że oba fragmenty malowideł są częścią większej całości, zakomponowanej w formie fryzu lub dywanowej dekoracji ściany. Rysunek polichromii odciskany jest w pobiałej. Farba, zakładana dość niechlujnie, nie trzyma się wyznaczonych dla siebie ram.

Druga, nieco bogatsza, dekoracja ścian zdobi kapitułarz, gdzie przysłania, wzmiankowane już, wcześniejsze malowidło na wątku. Wyraźne kształty posiada ona tylko na ścianie południowej, gdzie występuje jako tondo (średnica 1,14 m) składające się z dwóch współśrodkowo prowadzonych opasek. Zewnętrzna trójpasmowa, z resztami majuskułowej inskrypcji oraz prymitywnym ornamentem geometrycznym. Wewnętrzna jednopasmowa z

resztami liter majuskułowych. Pośrodku nieodczytany element, wydaje się być literą „A”. Koła wykreślane cyrklem, rysunek czarny, wypełniony dwoma odcieniami czerwieni (il. 12)³¹.

Ślady ugrowej pobiałej znalezione na wątku w licznych sondach poszukiwawczych, wskazują na możliwość występowania wczesnej wyprawy wnętrza.

Sulejó w. Wszystkie sondy (33) poszukiwawcze dały wynik negatywny. Znalaziono jedynie dwa pierwotne narzuty. Starszy, odkryty w prezbiterium i kaplicy południowej, charakteryzuje się dodatkiem tłucznia ceglanego; późniejszy, starannie wygładzony występuje w całym wnętrzu kościoła. Z relacji Łuszczkiewicza (por. przypis 17) wiemy o malowidłach geometryczno-roślinnych i inskrypcji w czerwono-czarnym kolorze na ścianach kapitułarza (il. 13).

Mogła. We wnętrzu wykonano 41 sond³², które dały wynik negatywny. Natomiast w odkrywkach naturalnych na elementach architektonicznych odszukano relikty pierwotnej polichromii.

Najstarsze warstwy jednobarwnego malowidła zauważono na filarze międzynawowym³³ (il. 14). Podłoże stanowi wążek ceglano-kamienny, układany w formie szachownicy. Farba czerwona pokrywa powierzchnię cegieł i łączących je spoin, stwarzając korzystny kontrast z jasną powierzchnią kamienia. Na niej białą pobiałą zaznaczono spoinowanie, nie zawsze zgodne z rzeczywistym oraz odgraniczono nią bloki cegieł od kamienia. Podobny sposób podkreślania spoin zauważono na elementach architektonicznych prezbiterium i kaplic³⁴. Kolejną warstwę malowideł filara stanowi motyw pionowo spływających pasków, związanych poprzecznym (czerwień) na białej pobiałej (il. 15).

Gotycka dekoracja pasiasto-zygzakowata i roślinno-maswerkowa pokrywa glify okien prezbiterium i boczne ścianki gurtów transeptu (silnie rekonstruowana). Ponadto stwierdzono obecność kilku niekonserwowanych fragmentów³⁵. Mogła ona wiązać się z pracami budowlanymi inicjowanymi przez Kazimierza Wielkiego ok. 1350 roku³⁶. Należy ponadto zwrócić uwagę na staranny sposób fugowania wątku ścian (np. południowe kaplice boczne). Spoiny są zróżnicowane: pionowe płaskie, poziome plastyczne, przegładzane jednostronnie.

²⁶ Wzmiankuje je też K. Białokórska, (*Wąchock. Opactwo cystersów*. Warszawa 1960, s. 57). Ze względu jednak na zniszczony układ stratygraficzny trudno ustalić ich pewną chronologię.

²⁷ Być może powstała ona za opata Marcina (1250—74), wybitnie zasłużonego dla rozwoju Wąchocka. M. Niwiński, *Średniowieczni opaci klasztoru wąchockiego*. Kraków 1931, s. 6.

²⁸ Odkrywka Katedry Studium Konserwacji ASP w Krakowie z 1959 r.

²⁹ Południowa ściana południowej kaplicy bliźniej.

³⁰ W odkrywkach naturalnych wschodniej ściany wschodniego skrzydła.

³¹ Zbliżony motyw zdobi zachodnią ścianę zakrystii kościoła św. Jakuba w Sandomierzu (1313 r.).

³² Z wyjątkiem północnych kaplic (wążek odkryty) i wschodniej ściany prezbiterium.

³³ Zachodnia ściana piątego (licząc od wschodu) prawego filara międzynawowego.

³⁴ Na gurcie południowej wewnętrznej kaplicy bliźniej oraz służce południowej ściany prezbiterium.

³⁵ Na gurcie południowej wewnętrznej kaplicy bliźniej i trzonie zachodniej kolumny przysięciennej w południowej nawie bocznej.

³⁶ J. Długosz, *Opera Omnia*, XII, Kraków 1876, s. 237.

ZESTAWIENIE WYNIKÓW POSZUKIWAŃ I BADAŃ TECHNOLOGICZNYCH

Tabl. I.

L.p.	Obiekt	Usytuowanie badanego malowidła	Motyw	Datowanie	Podłoże	Spoiwo* (wykrywanie białka)	Barwiki**
1	Jędrzejów — kościół	Płd. zewnętrzna kaplica bliźnia, ściana pñ. (mal. zastane)	figuralny (męczeństwo dwóch świętych?)	XIII lub XIV w.	kamień i wyrównujący jego powierzchnię cienki wygładzony narzut wapienno-gliniany (1 : 1)	ze śladami białka	czerwień żelazowa, czerń węglowa, zieleń żelazowa lub miedzio-wa
2	Jędrzejów — klasztor	Kružganek, skrzydło pñ., skrajne wsch. przeszło, ściana pñ. (mal. zastane)	geometryczny (rama)	XIII (?) w.	kamień	reakcja ujemna	czerwień ołowiowa (minia)
3	Koprzywnica — kościół	Płd. ramię transeptu, ściana wsch. (odkrywka)	nieczytelny	XIII (?) w.	cienki zbity narzut wapienno-piaskowy (1 : 1)	„	czerwień żelazowa
4	„	Głif bliźnich okien na pñ. ścianie transeptu. (mal. zastane)	linearny (pozorne spoiny)	XIII (?) w.	cienki narzut wapienno-piaskowy (3 : 1)	„	wątpliwa w oznaczeniu, czerwień żelazowa lub minia
5	„	Nad lewą arkadą drugiego przeszła nawy gł. licząc od wsch. (mal. zastane)	pasiasto-zygzakowaty i maswerkowo-roślinny	2 połowa XIV w.	narzut wapienno-piaskowy z dodatkiem tłuczni ceglano-go (2 : 1)	„	czerń węglowa
6	„	Płd. nawa boczna, ostatni od zach. filar międzyprzesłowy (mal. zastane)	figuralny: Mater Misericordia i śmierć zakonnika	połowa XIV w.	podłoże o strukturze dwuwarstwowej pobiałe z domieszką gliny, arriciato gładkie, intonaco szorstkie	„	„
7	Wąchock — kościół	Płd. kaplica bliźnia, ściana płd. (odkrywka)	linearny: pozorne spoiny lub krata	XIII/XIV w.	pobiała wapienna z dodatkiem wypełniacza, powleczona samym spoiwem	„	czerwień ołowiowa (minia)
8	„	Zwornik zach. przeszła nawy gł. (odkrywka)	krzyż równoramienny	XIII w.	kamień	wyraźna zawartość białka	czerń węglowa, czerwień i żółcie wątpliwe żelazowe lub ołowiowe
9	„	Żebro płd. ramienia transeptu, mal. spodnie (odkrywka)	linearny	XIII w.	„	mal. analogiczne jak nr 8, nie badane osobno	
10	„	j. w. mal. wierzchnie (odkrywka)	„	XIII/XIV w.	malowidło analogiczne jak nr 7, nie badane osobno		

11	„	Glif okna pld. nawy bocznej, przeszło drugie od wsch. (uporządkowana odkrywka naturalna)	architektoniczny. pasy biało-czarne	XIII w.	Układ swobodny, kamień lub prawie czysta pobiała wapienna	domieszka białka	czerń węglowa
12	„	Pilaster transeptu w pln.-wsch. narożniku pld. ramienia. (odkrywka naturalna)	nieodczytany	XIII (?) w.	pobiała wapienna z dodatkiem gliny	„	czerwień żelazowa
13	Wąchock — refektarz	Zebro wsch. przeszła (sonda)	stylizowany roślinny (?)	XIII w.	kamień	malowidło analogiczne jak nr 18 nie badane osobno	
14	„	Gurt między wsch. i środkowym przesłem (sonda)	linearny	XIII w.	„	„	
15	„	pln. ściana (odkrywka zastana)	architektoniczny pasy czerwono-białe i pozorne spoinowanie	XIII/XIV w. (?)	pobiała wapienna z dodatkiem gliny	domieszka białka	czerwień żelazowa
16	Wąchock — krużganek	Ściana wsch. skrzydło wsch. mal. spodnie (odkrywka naturalna)	nieodczytany	XIII w.	kamień	malowidło analogiczne jak nr 18 nie badane osobno	
17	„	„ mal. wierzchnie (odkrywka naturalna)	geometryczno - maswerkowy i inskrypcja	XIII/XIV w.	pobiała wapienna z dodatkiem gliny i piasku	domieszka białka	czerwień żelazowa
18	Wąchock — kapitularz	Ściana pld. mal. spodnie (mal. zastane)	nieodczytany	XIII w.	kamień	wyraźna zawartość białka	czerwień wątpliwe w oznaczeniu, żelazowe lub ołowiowe
19	„	„ mal. wierzchnie (mal. zastane)	geometryczny z inskrypcjami	XIII/XIV w.	pobiała wapienna z dodatkiem gliny	domieszka białka	czerwień żelazowa i ołowiowa (minia)
20	Mogiła — kościół	Filar międzynawowy piąty licząc od wsch. z prawej strony nawy malowidło spodnie (odkrywka naturalna)	architektoniczny	XIII w.	cegła	reakcja ujemna	●czerwień żelazowa
21	„	„ mal. wierzchnie	linearny	XIII/XIV w.	pobiała wapienna z dodatkiem gliny	„	„
22	„	Kolumna przyścienna ostatniego przeszła pld. nawy bocznej	pasiasto-zygzakowaty	2 połowa XIV w.	„	„	„

* Badania spoiwa na zawartość białka wykonano w laboratorium Pracowni Konserwatorskiej Muzeum Narodowego w Krakowie. Do wykrywania zastosowano ninhydrinę w roztworze acetonowym. Wydaje się, że wyniki dodatnie są w pełni jednoznaczne, natomiast do wyników ujemnych należy podejść z pewną rezerwą, ze względu na minimalne objętości próbek.

** Zastosowano spektralną analizę widmową do określania składu jakościowego barwika. Badania przeprowadzono w Zakładzie Optyki Atomowej, Katedry Fizyki Doświadczalnej Uniwersytetu Jagiellońskiego w Krakowie.



10. Wąchock. Klasztor oo. cystersów. Zbliżenie odciskanego w pobliżu rysunku fryzu z rozetą na ścianie krużganka. (fot. W. Wagner)

10. Le monastère des Cisterciens à Wąchock. Détail du dessin de la frise en rosace pressé sur le chaulage sur le mur de la galerie



11. Wąchock. Klasztor oo. cystersów. Rozeta w krużgankach nad przezroczem do kapitułarza. Kopia malowidła. (wyk. autorka)

11. Le monastère des Cisterciens à Wąchock. Rosace de la galerie au dessus du passage au chapitre. Copie d'après la peinture (réalisée par l'auteur de l'article)



12. Wąchock. Klasztor oo. cystersów. Dekoracja południowej ściany kapitułarza. Kopia malowidła (wyk. autorka)

12. Le monastère des Cisterciens à Wąchock. Décoration du mur sud du chapitre. Copie d'après la peinture (réalisée par l'auteur de l'article)



13. Sulejów. Klasztor pocysterski. Nieistniejące dzisiaj motywy dekoracyjne kapitułarza. (wg W. Łuszczkiewiczza)

13. Le monastère anciennement cistercien à Sulejów. Les motifs décoratifs du chapitre aujourd'hui disparus. (selon W. Łuszczkiewicz)

L.p.	Odsy- łacz do tabl. I	Obiekt	Usytuowanie	Warstwa straty- graficzna (chronolo- gicznie)	Grubość warstwy	Spo- iwo	Części nie- rozpuszczal- ne w HCl	Stosunek spoiwa do części nierozp.	Domieszki	Zanieczysz- czenia
1	—	Jędrze- jów— kościół	sondy pld. ściany prez- biterium	I	1—3 mm	wa- pien- ne	glina	1:1	drobno- ziarnisty piasek	gips zw. żelaza
2	1	"	malowidło kaplicy bocznej	I	ok. 1 mm	"	"	1:1	—	"
3	3	Koprzyw- nica — kościół	reszty malo- widła w transepcie	I	1 mm	"	drobnoziar- nisty piasek	1:1	organiczne	—
4	4	"	malowidło glifów	I	1 mm	"	"	3:1	—	gips
5	5	"	gotyckie malowidło w nawie gł.	I	ok. 2 mm	"	"	2:1	—	"
6	—	Sulejów— kościół	spodni narzut pld. ściany prezbiterium	I	ok. 3 mm	"	" i tłuczeń ceglany	1:1	—	"
7	—	"	wierzchni narzut pld. ściany prezbiterium	II	ok. 3 mm	"	piasek drob- noziarnisty	1:1	—	"

* Chemiczne badania narzutów i pobiał wykonano w laboratorium technologicznym Katedry Historii Architektury Polskiej Politechniki Krakowskiej.

UWAGI OGÓLNE

Przeprowadzone badania upoważniają do postawienia hipotezy, że wnętrza omawianych kościołów (może nie wszystkich), podobnie jak sąsiadujących z nimi klasztorów, były zdobione skromną dekoracją malarską.

Chronologia. Najwcześniejsze znalezione wydają się pochodzić z trzech okresów, przy czym dwie wcześniejsze warstwy można zapewne datować na XIII — pocz. XIV wieku. Trzecią wyraźnie gotycką na drugą poł. XIV wieku.

Umiejscowienie. Pierwotna dekoracja malarska grupowała się głównie na elementach architektonicznych kościoła, współgrając z odkrytym, starannie testowanym wątkiem ścian (Mogiła) lub z wyprawioną, może skromnie zdobioną ścianą (Wąchock). Wnętrza klasztorów posiadały dekoracje zarówno na ścianach, jak i elementach architektonicznych (Wąchock, Jędrzejów, Sulejów).

Zasób motywów:

1. Motywy architektoniczne, podkreślające lub naśladujące formy architektoniczne i właściwości materiału. Paski kolorowe, poprowadzone wzdłuż żeber i gurtów, podkreślające konstrukcję sklepień (Wąchock), akcentujące układy spoin (Mogiła) lub je naśladujące na pobiale (Wąchock, Koprzywnica). Zakładanie ko-

łorem większych powierzchni elementów architektonicznych dla podkreślenia polichromii materiału budowlanego (Mogiła) lub spotęgowania czy naśladowania jej efektu (Wąchock).

2. Motywy geometryczne kół i krzyży, w połączeniu z roślinno-stylizowanymi, wczesnym maswerkkiem czy inskrypcjami, tworzą na ścianach pojedyncze akcenty (Wąchock) lub rytmicznie się powtarzają w formie fryzu (Sulejów, Wąchock). Część z nich także nawiązuje do form architektonicznych (fryz z rozet maswerkowych w Wąchocku, rysunek zwornika tamtejszego kościoła bliski kompozycji okna rozetowego w jego fasadzie).

3. Gotyckie motywy pasiasto-zygzakowate i maswerkowo-roślinne (Koprzywnica, Mogiła).

4. Przedstawienia figuralne (Jędrzejów, Koprzywnica) — to unikalne zjawiska w znanym dziś wystroju malarskim kościołów.

Rysunek. Cała dekoracja malarska operuje rysunkiem, który jest albo niedbały (Koprzywnica), albo znów precyzyjny, wykonywany przy użyciu linii i cyrkla (Wąchock). Na ogół rysowano kolorem (czernią lub czerwienią), w nielicznych przypadkach odciskano kontur w pobiale (Wąchock).

Gama barwna. Ograniczona, złożona z dwóch podstawowych kolorów: czerwieni i czerni. W sporadycznych wypadkach pojawia się zieleń, błękit i kolor żółty. Ponadto dodat-

L. p.	Odsy- łac do tabl. I	Obiekt	Usytuowanie	Warstwa straty- graficzna (chronologicznie)	Spo- iwo	Domieszki nieroz- puszczalne w HCl	Związki organiczne	Zanie- czyszczenia	
1	6	Koprzywni- ca — kościół	Mater Misericor- dia filar między- nawowy (arriciato)	I	wap- niene	ok. 15%	piasek zagliniony	obecne	gips zw. żelaza
2	6	"	" (intonaco)	II	"	ok. 25%	glina	ślady	gips
3	7	Wąchock — kościół	malowidło kapli- cy bocznej	I*	"	ok. 15%	tłuczeń ceglany } (?)	"	—
4	11	"	glify okna nawy bocznej	I	"	ok. 2%	glina	—	gips
5	12	"	malowidło pila- stra transeptu	I	"	ok. 20%	"	ślady	—
6	15	Wąchock — refektarz	malowidło ścia- ny ptn.	I	"	ok. 15%	"	"	—
7	17	Wąchock — krużganek	malowidło wierzchnie wsch. ściany	II	"	ok. 15%	"	"	—
8	19	Wąchock — kapitularz	malowidło wierzchnie pld. ściany	II	"	ok. 15%	"	"	zw. żelaza
9	21	Mogiła — kościół	malowidło wierzchnie na filarze	II	"	ok. 20%	"	"	gips
10	22	"	malowidło kolumny przy- ściennej	I	"	ok. 15%	"	—	—

kowe wrażenia barwne sprawia polichromicz-
nie zestawiany wątek i biel pobiał.

Podłoża malowideł. Nie było żadnej
reguły w przygotowaniu ściany pod malowid-
ło. Malowano na wątku (Wąchock, Mogiła), po-
białe (Wąchock), narzucie (Koprzywnica), po-
dobnie jak i na wyrównującej krzywizny wątku,
cienkiej warstewce narzutu, w wyniku czego
malowidło przechodziło swobodnie z warstwy
narzutu na kamień (Jędrzejów)³⁷. W stosowa-
nych podkładach zatarła się granica między nar-
zutem a pobiałą, bo w obu wypadkach stosowa-
no niewielki dodatek części nierozpuszczal-
nych w kwasie oraz zakładano je w cienkich
pojedynczych warstwach do 3 mm grubości
(wyjątkowo w Koprzywnicy dwuwarstwowo).
Powierzchnia ich w zasadzie gładka, raz zatar-
ta była na szorstko (Koprzywnica), częściej nie-
równości jej wynikały z nieporządnego zakła-

dania wyprawy. Zarówno pobiałe jak i narzu-
ty cechuje ciepłe zabarwienie ugrowe³⁸, wy-
nikające z domieszek gliny³⁹. Mają one prze-
ważnie miłą strukturę, są na ogół twarde,
zbite i dobrze związane z wątkiem.

Badania chemiczne gurtów wykazały, że
używano narzutów tłustych, o przeciętnym
stosunku 1 : 1 wapna do części nierozpuszczal-
nych w kwasie, które występowały w postaci
drobnoziarnistego piasku rzecznoego z domiesz-
ką gliny. Pobiałe także zawierały domieszkę
części nierozpuszczalnych (2—25%) w postaci
gliny lub zaglinionego pylastego piasku. W obu
wykryto ślady substancji organicznych, gipsu
i związków żelaza. Stosowane podłoża zbite,
twarde, bez dodatków włóknistych, nie mają nic
wspólnego z bizantyjskim elastycznym „opsis”,
bliższe są raczej tradycjom antycznych jedno-
rodnych, gładzonych narzutów, odżywającym

³⁷ Podobna zmienność podłoża cechuje malowidła
w Siewierzu i Tumie pod Łęczycą. K. Dąbrowski, *Od-
krycie romańskiej polichromii w Tumie pod Łęczycą*.
„Ochrona Zabytków” V, 1952, s. 247, 250.

³⁸ Gliniasto-żółty kolor wyprawy cechuje malowid-
ła w Tumie, j. w., s. 243—4.

³⁹ Różowo-żółtawy kolor podłoża późnogotyckiego
malowidła w Morażu tłumaczy K. Dąbrowski *Konser-
wacja polichromii w Morażu*. „Ochrona Zabytków”
IV, 1951, s. 63, dodatkiem farby lub substancji orga-
nicznych.



14. Mogiła. Kościół oo. cystersów. Najstarsze warstwy dekoracji na filarze międzynawowym (dzisiaj nieistniejące). Malowane na cegle spoinowane (od góry). Pośrodku fragment linearnego ornamentu na warstwie pobiały. (fot. W. Wagner)

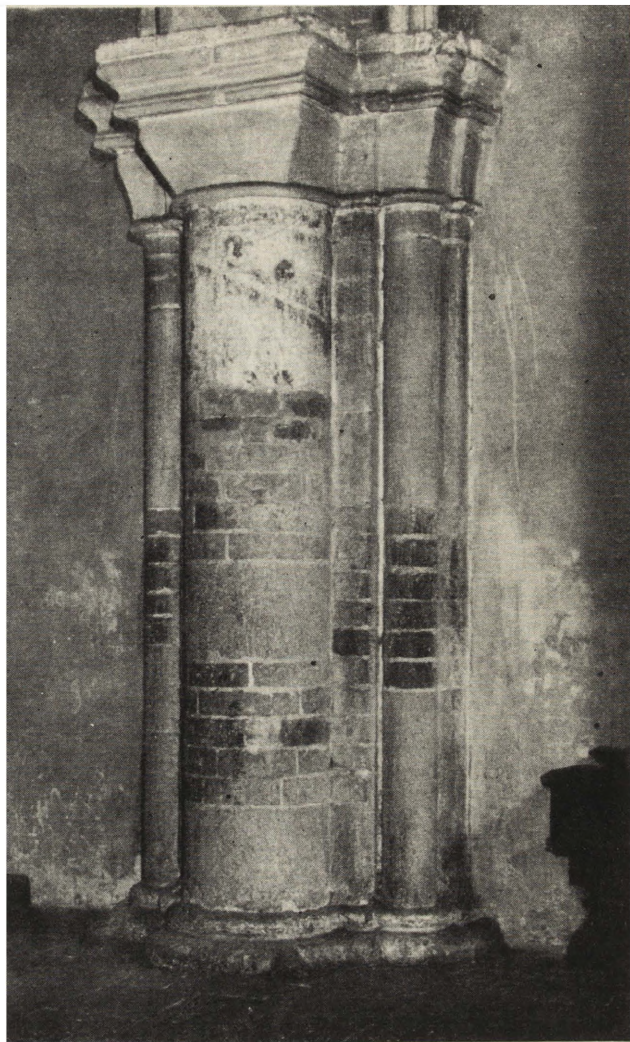
14. L'église cistercienne à Mogiła. Les plus anciennes couches sur le pilier entre les nefs (aujourd'hui ces couches n'existent plus). En haut les peintures imitant les jointures peintes sur des briques; au milieu il y a un détail d'ornement linéaire sur la couche du chaulage

w Europie zachodniej w X—XI wieku, a podtrzymywanym w wieku XIII i XIV, szczególnie na terenie Francji i Włoch⁴⁰.

Technika malowideł. Nie odbiega w zasadzie od zaleceń mnicha Teofila. Malowano na suchym podłożu, zapewne wapiennym spoi-

⁴⁰ A. W. Winner, *Materiały i technika monumentalno-dekoratywnej żiwopisi*. Moskwa 1953, s. 331, 341—2.

⁴¹ „Secco” w rozumieniu Eibnera nie określa spoiwa, tylko sposób malowania na wyschniętym podłożu, w przeciwieństwie do „kalksecco” — secco wapiennego. A. Eibner, *Entwicklung und Werkstoffe der Wandmalerei vom Altertum bis zur Neuzeit*. München 1926, s. 377.



15. Mogiła. Kościół oo. cystersów. Fragment dekoracji malarskiej na półkolumnie południowej nawy bocznej. (fot. W. Wagner)

15. L'église cistercienne à Mogiła. Détail de la décoration peinte sur la demi-colonne du bas côté sud.

wem z dodatkiem związków organicznych (białka). Ta technika „secco”⁴¹ obowiązywała we wczesnośredniowiecznym malarstwie Północy⁴². Wyraźnie białkowe spoiwa występowały w malowidłach na podłożu kamiennym⁴³. Stosowanie barwików ołowiowych i miedziowych,

⁴² Przebadana na zabytkach Bawarii. A. Eibner j. w. s. 367.

⁴³ W Egipcie używano na kamieniu spoiwa klejowe lub woskowe. Na ceglanych fasadach średniowiecznych w Niemczech malowano na pośredniej warstwie cienkiej pobiały, często spoiwem emulsyjnym. Kleju nie stosowano ze względu na wpływy atmosferyczne. A. Eibner j. w. s. 53, 399—401.

mogłoby świadczyć o używaniu także spoiw niewapiennych np. emulsji żółtkowej, kleju roślinnego⁴⁴, czy wody gumowej⁴⁵.

Barwiki. Podstawowe barwiki to naturalne żelaziste glinki pochodzenia ziemnego, ponadto barwiki ołowiowe i być może miedziowe. Czerni węglowa reprezentuje barwiki czarne. Zgadza się one z paletą obowiązującą w malowidłach ściennych XIII wieku. Prócz barwików stosowanych we wszystkich techni-

kach ściennych (glinki żelaziste, czernie węglowe) występują tu barwiki używane wyłącznie w technice „secco”: ołowiowe (minia, może żółta neapolitańska) i zapewne miedziowe (malachit lub grynspan)⁴⁶. Te ostatnie wykryto także w polichromii romańskiej kościoła św. Jana w Siewierzu⁴⁷.

mgr Maria Malanek
artysta konserwator

⁴⁴ Wspomina o tej technice A. W. Winner op. cit., s. 429—30.

⁴⁵ O takim użyciu minii na ścianie wspomina rękopis St. Audemar. A. Eibner, op. cit., s. 370.

⁴⁶ Wymienia je A. W. Winner w palecie stosowanej w XIII w. op. cit., s. 407—9.

⁴⁷ Dane uzyskane ze *Sprawozdania z wyników badań nawarstwień w absydzie kościoła romańskiego w Kuźnicy św. Jana* napisanego przez Rudniewskiego dn. 8.IV.1958 (Akta Wojew. Kons. Zab. w Katowicach).

LES RECHERCHES DES COUCHES PREMIÈRES DE L'ENDUIT ET DES PEINTURES DES ÉGLISES CISTERCIENNES EN MAŁOPOLSKA (SUD-EST DE LA POLOGNE)

Les travaux de recherches ont prouvé que les églises et les cloîtres cisterciens au sud-est de la Pologne avaient des décorations picturales très modestes, groupés pour la plupart sur des éléments architectoniques. Mais il y avait certaines difficultés à établir les dates des différentes couches de ces peintures. Il semble toutefois que les plus anciennes datent du XIII^e siècle et que les plus récentes des couches examinées proviennent de la fin du XIV^e siècle. Les plus anciennes de ces peintures ne présentent qu'un nombre restreint de formes décoratives servant surtout à souligner ou à imiter la disposition de la polychromie qui dépend de la qualité du mur. Des motifs géométriques, des losanges, des inscriptions etc. furent

appliqués (les motifs figuratifs étaient bien rares). Plusieurs fois les peintures apparaissaient en deux couches, dont la plus ancienne reposait directement sur le mur. En plus les préparations des peintures étaient formées d'un chaulage et d'une fine couche de grès et de calcaire avec un peu d'argile. Dans plusieurs cas les liants employés contenaient des traces de blanc d'oeuf, dont la plus grande quantité paraissait dans des peintures sur pierre. Le noir et le rouge étaient les couleurs prédominantes, les verts et les jaunes apparaissaient plus rarement (les pigments étaient ceux d'origine naturelle, aussi bien que ceux à base de plomb et de cuivre).