

Aleksander Jaśkiewicz

Spalony kościół w Białej Górnjej (pow. kłobucki)

Ochrona Zabytków 17/3 (66), 62-64

1964

Artykuł został zdigitalizowany i opracowany do udostępnienia w internecie przez Muzeum Historii Polski w ramach prac podejmowanych na rzecz zapewnienia otwartego, powszechnego i trwałego dostępu do polskiego dorobku naukowego i kulturalnego. Artykuł jest umieszczony w kolekcji cyfrowej bazhum.muzhp.pl, gromadzącej zawartość polskich czasopism humanistycznych i społecznych.

Tekst jest udostępniony do wykorzystania w ramach dozwolonego użytku.

bowiem zachowanie materiału danego elementu w jego dotychczasowej strukturze, a zatem realizację podstawowej zasady obowiązującej w nowoczesnej praktyce konserwatorskiej, zapewnia szybkość w realizacji, wykluczając zarazem niebezpieczeństwo naruszenia stateczności innych elementów konstrukcyjnych, przy czym koszt jej stosowania jest czterokrotnie niższy od kosztu tradycyjnej metody wymiany wiatku. Można zatem przypuszczać, że zalety te przyczynią się do upowszechnienia tej metody w praktyce konserwatorsko-budowlanej, w wypadku podobnego rodzaju zniszczeń.

Na podstawie materiałów PKZ Oddziału Krakowskiego opracowała
Maria Dayczak-Domanasiewicz

SPALONY KOŚCIÓŁ W BIAŁEJ GÓRNEJ (POW. KŁOBUCKI)

Los większości nie zachowanych zabytków kultowego budownictwa drewnianego podzielił modrzewiowy kościół parafialny p. w. św. Stanisława bpa w Białej Górnej (pow. kłobucki), ulegając pożarowi w dniu 20 października 1962 r. Przyczyną powstania pożaru była wadliwa instalacja elektryczna, co staje się ostatnio powtarzającym się zjawiskiem i wymaga zwrócenia baczniejszej uwagi na stan instalacji w zabytkowych obiektach drewnianych¹.

Spalony obecnie kościół został wzniesiony w 1713 r. z inicjatywy proboszcza bialskiego, ks. Adama Kobyłkiewicza, o czym świadczył napis na tarczy: *Aedificatum Anno Dni 1713 die vero 15 Julii X. A. K. P. B.*, a konsekrowany w r. 1746². Kościół był wielokrotnie odnawiany w XIX w. (gruntownie w 1858 i 1875 r.) oraz w latach 1927 i 1952, a także powiększany przez przedłużenie nawy o ok. 2.80 m ku zachodowi, jak również dodanie przy niej krucht od południa i zachodu w latach 1924—25 (il. 1)³.

Orientowany, o konstrukcji zrębowej, oszalowany z wyjątkiem prezbiterium (il. 2), kościół był budowlą jednonawową z węższym, trójbocznie zamkniętym prezbiterium, do którego przylegała od północy zakrystia z nowszym przedsiomkiem (il. 1). Kościół posiadał nad nawą i prezbiterium wspólny dach dwuspadowy z zachowaną więźbą pierwotną o konstrukcji storczykowej, kryty gontem i zwieńczony czworoboczną wieżyczką na sygnaturkę, podzieloną zadaszaniem na dwie kondygnacje (il. 3). W kościele zachowane było pięcioro odrzwi z drzwiami klepkowymi i okuciami z czasu budowy⁴. We wnętrzu, przykrytym stropem płaskim, nawę od prezbiterium oddzielał półkolisty łuk tęczowy z napisem fundacyjnym, wsparty na kolumnach tokańskich (il. 4, 6). Wsparty na czterech słupach chór muzyczny o prostym parapacie pochodził w ostatnio zachowanej postaci z czasu przedłużenia nawy (il. 5).

Wraz z budowlą uległo zniszczeniu wartościowe wyposażenie wnętrza, na które składały się m. in.: późnobarokowy ołtarz główny, złożony w 1716 r. (il. 4), z obrazem przedstawiającym patrona kościoła⁵, dwa ołtarze boczne, pochodzące z czasu budowy, lecz częściowo przerobione w latach późniejszych (il. 6), rokokowa ambona z II poł. XVIII w., przerobiona w I poł. XX w. przez podwyższenie parapetu i usunięcie baldachimu, którego fragmentami dekoracji ozdobiono obudowę nowych schodków (il. 6)⁶ oraz późnobarokowa chrzcielnica drewniana z XVIII w. (il. 4), obrazy i rzeźby.

Ocalała natomiast wolno stojąca na południe od prezbiterium dzwonnica drewniana o konstrukcji słupowej, oszalowana w dolnej części, z namiotowym dachem krytym blachą, pochodząca zapewne również z XVIII w. (il. 2, 3).

Strata jeszcze jednego zabytkowego kościoła drewnianego, których liczba dotkliwie uszczupliła się już na skutek pożarów, nakazuje przedsięwziąć skuteczne środki zaradcze dla zapewnienia bezpieczeństwa przeciwpożarowego obiektom wzniesionym z materiałów nieogniotrwałych.

Aleksander Jaskiewicz

¹ W[anda] T[omiczka], *Łagiewniki Wielkie — spalenie drewnianego kościoła*. „Ochrona Zabytków” XV, (1962), nr 2 (57), s. 78—80.

² W. Smolarkiewicz ks., *Parafia i kościół w Białej*, Częstochowa 1932, s. 23.

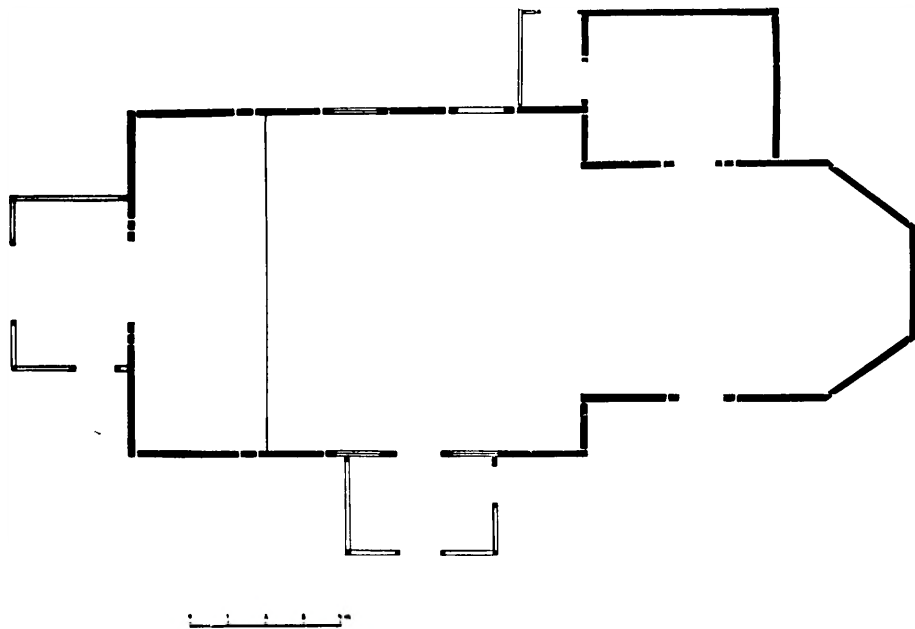
³ Teresa Małkowska - Holcerowa, Jadwiga Małkowska - Jurczakowa, *Powiat kłobucki*. „Katalog Zabytków Sztuki w Polsce”, t. VI, z. 7, Warszawa 1963, s. 1.

⁴ J.w., s. 1—2.

⁵ Repr. j.w., il. 50; tamże bliższe dane, s. 2.

⁶ Repr. j.w., il. 35, na skutek przedstawienia klisz, błędnie opatrzona podpisem dotyczącym ilustracji sąsiedniej.

1. Biała Górna. Kościół parafialny p. w. św. Stanisława bpa. Rzut poziomy — konturem pustym oznaczono przybudówki z lat 1924—25. Pomiar: mgr inż. Stanisław Niemkiewicz i inż. Marian Witek, opr graficzne autora (fot Zenon Baruch, Muzeum w Częstochowie)

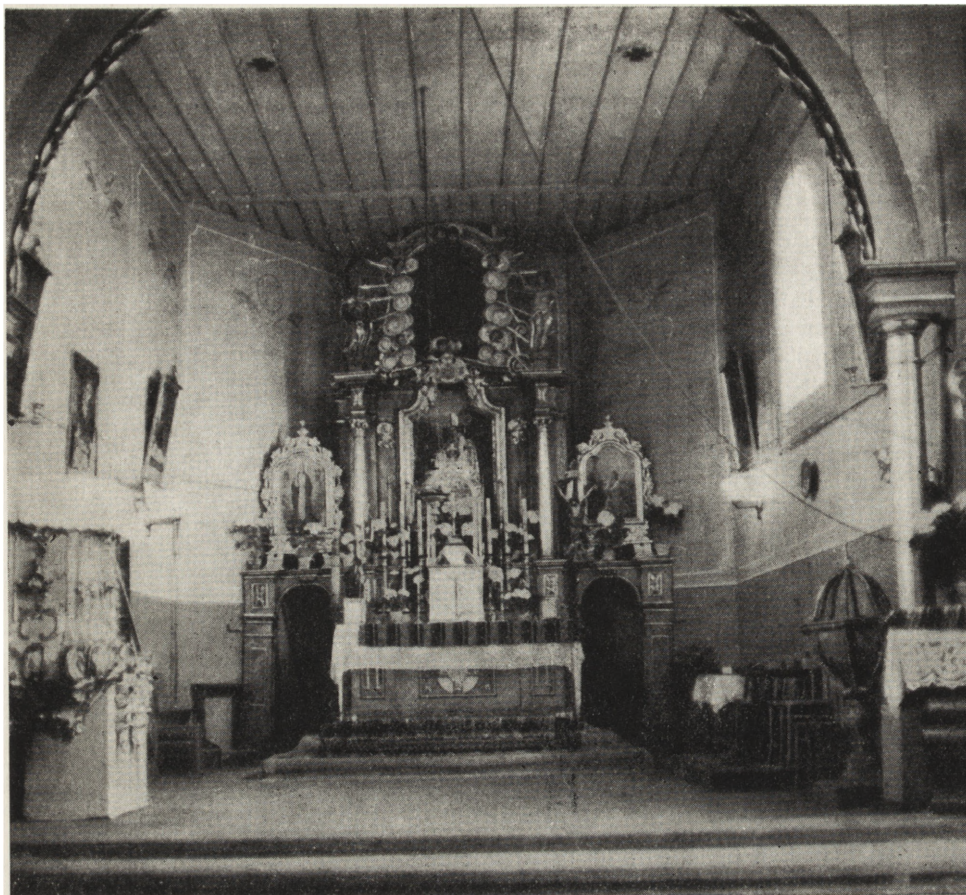


2. Biała Górna. Kościół parafialny p. w. św. Stanisława bpa. Widok ogólny od południowo-wschodu wraz z dzwonnica (fot. Archiwum paraf. w Białej Górnjej)



3. Biała Górna. Kościół parafialny p. w. św. Stanisława bpa. Widok ogólny od południa wraz z dzwonnica (fot. Archiwum paraf. w Białej Górnjej)





4. Biała Góra. Kościół parafialny p. w. św. Stanisława bpa. Wnętrze, widok na prezbiterium z ołtarzem głównym, amboną i chrzcielnicą (fot. Archiwum paraf. w Białej Górzej)



5. Biała Góra. Kościół parafialny p. w. św. Stanisława bpa. Wnętrze, widok na chór muzyczny. (fot. Archiwum paraf. w Białej Górzej)



6. Biała Góra. Kościół parafialny p. w. św. Stanisława bpa. Wnętrze, widok częściowy nawy i prezbiterium z północnym ołtarzem bocznym przy tęczycy i amboną (fot. Archiwum paraf. w Białej Górzej)