

# Feliks Kanclerz

---

## Ochrona i konserwacja zabytków architektury na Węgrzech

---

Ochrona Zabytków 18/2 (69), 49-57

---

1965

Artykuł został zdigitalizowany i opracowany do udostępnienia w internecie przez Muzeum Historii Polski w ramach prac podejmowanych na rzecz zapewnienia otwartego, powszechnego i trwałego dostępu do polskiego dorobku naukowego i kulturalnego. Artykuł jest umieszczony w kolekcji cyfrowej [bazhum.muzhp.pl](http://bazhum.muzhp.pl), gromadzącej zawartość polskich czasopism humanistycznych i społecznych.

Tekst jest udostępniony do wykorzystania w ramach dozwolonego użytku.

FELIKS KANCLERZ

## OCHRONA I KONSERWACJA ZABYTKÓW ARCHITEKTURY NA WĘGRZECH

Na obszarze Węgier znajdują się zabytki z wielu epok historycznych, poczynając od okresu rzymskiego w wiekach I—VI n.e. — dawnych prowincji Pannonia i Transdanubia. Średniowiecze okresu Arpadów pozostawiło po sobie liczne zamki i kościoły, późniejsze epoki wypowiedziały się kościołami, klasztorami, pałacami oraz bogatym dorobkiem z zakresu architektury mieszczańskiej. Dziedzictwo architektury węgierskiej ulegało częstym i totalnym zniszczeniom. Najazdy tatarskie w latach 1241 i 1243 oraz okupacja turecka w latach 1541—1686 spowodowały ruinę licznych budowli z poprzednich epok. Rozmiar zniszczeń powiększyło zburzenie przez władze austriackie na początku XVIII w. po rewolucji narodowej Rakoczego niemal wszystkich zamków i budowli obronnych. W wyniku wymienionych kataklizmów najstarsze zabytki architektury węgierskiej stały się stosami gruzów lub zamieniły się w żałosne ruiny.

\*

Momentem wyjściowym dla rozwoju idei ochrony zabytków był na Węgrzech r. 1848, kiedy to powstało królestwo konstytucyjne, aczkolwiek w ramach imperium habsburskiego. Dążenia narodowe Węgrów przejawiały się w rozwoju kultury i sztuki narodowej, a więc i w ochronie zabytków. W 1866 r. powstała na Węgrzech narodowa Komisja Centralna dla ochrony zabytków w celu wyłączenia tego obszaru spod działania powołanej w 1850 r. Centralnej Komisji Ogólnoaustriackiej w Wiedniu. Na marginesie należy tu wspomnieć, że w 1966 r. upływie 100 lat od zapoczątkowania narodowej ochrony zabytków na Węgrzech. Inicjatywę ochrony zabytków podjęła Węgierska Akademia Nauk przy współdziałaniu Stowarzyszenia Węgierskich Inżynierów i Architektów. W 1881 r. w Konstytucji węgierskiej umieszczono specjalny artykuł, mówiący o obowiązkach i zadaniach państwa w zakresie zachowania zabytków narodowych, a wkrótce potem

powołano Narodowy Komitet Zabytków, podległy Ministerstwu Oświaty, jako pierwszą węgierską instytucję konserwatorską. Te formy organizacyjne przetrwały do okresu po 1945 r.

Po zakończeniu drugiej wojny światowej, również i na Węgrzech w następstwie wielkich zniszczeń oraz wyłonienia się potrzeby zastosowania nowoczesnych sposobów ochrony i konserwacji zabytków, nastąpiły zasadnicze zmiany w strukturze organizacyjnej konserwatorstwa. W 1949 r. uchwalono nową ustawę konserwatorską i powołano na okres przejściowy Narodowy Ośrodek Zabytków i Muzeów. W 1958 r. na podstawie uzyskanych doświadczeń ustanowiono Krajowy Instytut Ochrony Zabytków, powierzając jemu zakres zarządzania, projektowania i wykonawstwa. Instytut podlega Ministerstwu Budownictwa, które sprawuje kierownictwo i nadzór nad praktyczną działalnością służby konserwatorskiej. Zakres zagadnień naukowych, badawczych i propagandowych przekazano Ministerstwu Oświaty, które m. in. kieruje badaniami archeologicznymi oraz troszczy się o właściwe użytkowanie i zachowanie zabytków. Działalność Instytutu jest w przeważającej części poświęcona konserwacji najstarszych zabytków architektury, jak zamki, ich ruiny i inne. Ze względu na to, że zabytki te ulegały wielokrotnym zniszczeniom prace archeologiczne mają tu zasadnicze znaczenie i archeologowie obejmują badaniami okresy aż po wiek XVIII.

Interesująca jest sprawa założenia wykazu zabytków, zwanego katastrem. Otóż przed r. 1945 uznawano za zabytki, godne ochrony i zachowania, tylko nieliczne obiekty, przyjmując r. 1711 jako górną granicę chronologiczną. Wyraża się w tym podejściu chęć ochrony tylko najdawniejszych obiektów historycznych, co w rezultacie początkowo pozbawiło opieki zabytki barokowe i klasycystyczne. Te kryteria oceny obowiązywały zasadniczo aż do początku XX wieku, choć stosowano je coraz liberalniej. Jednakże do 1945 r. uznawano za prawnie chronione zabytki tylko około 50 obiektów, wybranych raczej na zasadzie oceny subiektywnej.

Ustawa konserwatorska z 1949 r. stworzyła podstawy nowych zasad wartościowania oraz spowodowała systematyczne zbadanie zasobu zabytków na terenie całego kraju. W kryteriach nowego wartościowania uwzględniono czynniki: materialny, historyczno-pietystyczny i estetyczny. Przyjęto nie tylko wartość zabytku samego przez się, lecz również jego powiązanie z otoczeniem i krajobrazem miasta czy osiedla. W rezultacie powstało i przyjęło się pojęcie „dobra kultury”, określające obiekt, wymagający konserwacji i bezwzględnego zachowania.

Lista czyli tzw. kataster zabytków węgierskich obejmuje więc ostatecznie: około 2000 obiektów o wartości historyczno-artystycznej i architektonicznej, około 9000 obiektów mających charakter zabytkowy, około 1000 obiektów mających znaczenie dla krajobrazu miasta czy wsi, co daje łącznie

około 12.000 obiektów wpisanych do rejestru i na równi poddanych jednolitej ustawowej ochronie i opiece, bez względu na stan zachowania.

Dotychczasowe doświadczenia konserwatorów węgierskich, dotyczące ich działalności w ramach resortu budownictwa, uznane są za dobre. Zapewnione jest ściśle współdziałanie służby budowlanej i konserwatorskiej, przede wszystkim w zakresie tzw. policji budowlanej, a więc nadzoru budowlanego, poza tym współdziałanie to w znacznym stopniu ułatwia rozwiązywanie ewentualnych konfliktów w zakresie opracowywania planów urbanistycznych i architektonicznych oraz uzyskiwania zezwoleń budowlanych. Najważniejszą jednak korzyść dla konserwatorów węgierskich przynosi w tym układzie możliwość tzw. prewencyjnej ochrony zabytków, gdyż obiekty zabytkowe nie są traktowane pojedyn-

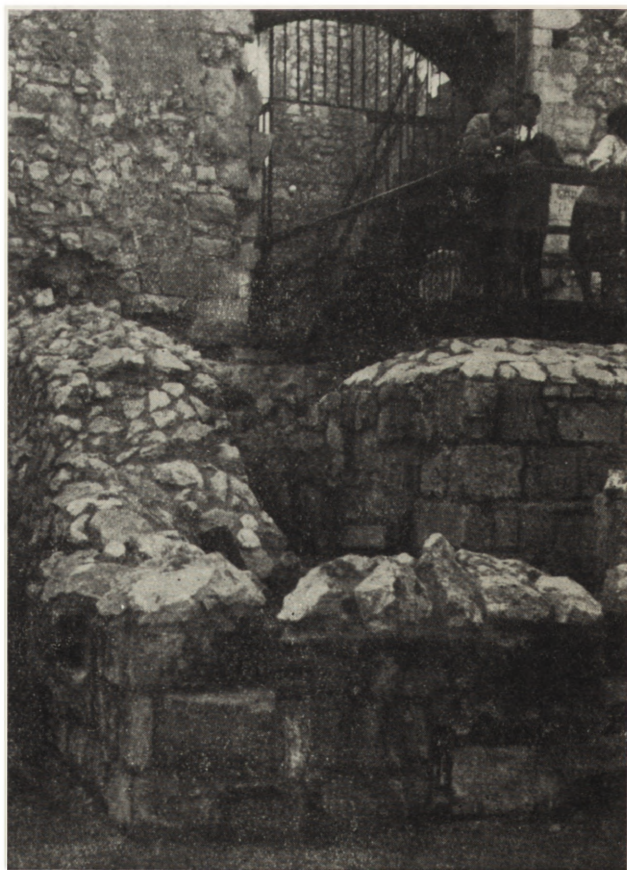


1. Várgesztes. Zamek z XV—XVI w., widok zewnętrzny po konserwacji

1. Várgesztes. Château des XVe—XVIe siècles, vue extérieure après conservation

2. Várgesztes. Zamek z XV—XVI w., brama i mury przybudówki zewnętrznej po konserwacji i zagospodarowaniu wnętrza zamku

2. Várgesztes. Château des XV-e—XVIe siècles, porte et murs de l'annexe extérieur, après les travaux de conservation et d'aménagement intérieur du château en vue de son utilisation



czo, lecz w powiązaniu z całymi zespołami architektoniczno-urbanistycznymi. Przykładem takiego kompleksowego potraktowania zabytków w planowaniu przestrzennym jest jednocześnie opracowanie po 1951 r. 50 miast zabytkowych. Przeprowadzono dokładne i wyczerpujące badanie substancji zabytkowej i krajobrazu miast, ustanowiono kierunki rozwoju oraz wytyczne tzw. sanacji i modernizacji, otrzymując w rezultacie obszerne wskazówki dla planowania urbanistycznego i konserwacji zabytków, łącznie z całym zespołem architektonicznym danego miasta.

Krajowy Instytut Ochrony Zabytków posiada 3 działy: zarządzania, projektowania i wykonawstwa. Zarządzanie obejmuje planowanie rzeczowe i finansowe, ogólny nadzór nad realizacją zadań i przestrzeganiem przepisów ustawy konserwatorskiej itd. Dział projektowania wykonuje projekty robót konserwatorskich dla szczególnie ważnych obiektów, poza tym prace projektowe wykonują również i specjalnie wydzielone zespoły w biurach projektowych, podległych resortowi budownictwa. Istniejący od 1958 r. dział wykonawstwa organizuje i prowadzi roboty konserwatorskie przy szczególnie cennych obiektach, jak zamki i ich ruiny, budowle romańskie itp., a przedstawiające złożone zadania konserwatorskie. Rocznie prowadzi się przeciętnie w ten sposób 7 budów przy zatrudnieniu około 500 pracowników techniczno-budowlanych. Organizacja pracy i finansowania nie ma form przedsiębiorstwa. Są to jak gdyby brygady, zestawiane odpowiednio do potrzeb obiektu i opłacane wg kosztorysów wykonawczych oraz realnych kosztów robocizny, materiałów i transportu. Transport jest tu swoistą „piętą Achilleśa” gdyż np. większość zamków jest położona na wzgórzach i dowóz materiałów jest kosztowny. Ażeby więc usprawnić pracę w tym zakresie, wydział wykonawstwa przygotował na razie 3 przenośne kolejki linowe, których zastosowanie przy dużej różnicy wysokości między placem składowym a placem budowy bardzo wydawnie obniżyło koszty całego transportu. Najistotniejszym jednak czynnikiem w wykonawstwie robót przez Instytut jest to, że brygady nie muszą wypracowywać zysku, nie są rentującym przedsiębiorstwem, przyjęto bowiem zasadę, że konserwacja zabytków jest działalnością kulturalną a nie produkcyjną. Oczywiście roboty budowlano-remontowe przy wielu obiektach zabytkowych wykonują również normalne przedsiębiorstwa, lecz pod nadzorem konserwatorskim. Tam gdzie konserwatorzy oczekują odkryć lub gdzie przy remoncie należy wyeksponować szczególne wartości zabytkowe, roboty są traktowane specjalnie.

Osobnym zagadnieniem jest sprawa dokumentacji, naturalnie przede wszystkim w przypadkach konserwacji zamków, ruin i budowli najstarszych. Otóż pełna dokumentacja jest opracowywana tylko w stosunkowo rzadkich przypadkach, raczej dla budowli modernizowa-

nych czy użytkowanych. Zasadniczo opracowuje się dokumentację odcinkową, tak jak na to pozwala przebieg i wyniki badań, prac zabezpieczających i ustalenia konserwatorskie. Jest rzeczą oczywistą, że dokumentacja odcinkowa też wymaga zatwierdzenia ze strony władz budowlanych i tu właśnie działalność służby konserwatorskiej w ramach resortu budownictwa przynosi dobre rezultaty takiej współpracy. Przy konserwacji ruin czy zamków zakłada się dwuletni okres przygotowawczy, przeznaczony na badania i studia. Badania są dwojakie: archiwalno-dokumentalne i archeologiczno-architektoniczne bezpośrednio przy obiekcie. Dopiero zestawienie obu kierunków badań daje wypadkową realizacyjną w sensie techniczno-architektonicznym.

Wykonawstwo dzieli się na trzy etapy: 1) badania archeologiczne na miejscu łącznie z rozwarstwieniem architektonicznym, 2) wykonywanie zabezpieczeń relikwów odsłoniętych i przebadanych oraz przygotowywanie projektów realizacyjnych, 3) wykonawstwo właściwych robót konserwatorskich na podstawie przyjętego kierunku działania. Zakres robót konserwatorskich uznaje trzy zasady: 1) konserwacja pozostałości „in situ”, 2) uzupełnienie ubytków dla „uczynienia zabytku ze względu na to, że zabytek ma oddziaływać również wychowawczo na przeciętnego widza czy turystę”, 3) praktyczne wykorzystanie obiektu dla współczesnych potrzeb, nawet w przypadku ruin, kiedy to odpowiednio zagospodarowuje się ich część lub w ogóle całość.

Obiekty zdadne do użytkowania lub wymagające uaktywnienia ze względu zarówno na położenie jak i możliwości konserwatorskie, bez totalnej rekonstrukcji, są odbudowywane z modernizacją wewnątrz. Szczególnie wartościowe obiekty są przeznaczone dla pomieszczenia różnych instytucji i urzędów społeczno-kulturalnych, restauracji itp. W przypadku ruin rozpatrywane są możliwości ich wykorzystania użytkowego w myśl ogólnie uznanej zasady, że jedynie właściwe społecznie użytkowanie zabytku gwarantuje jego zachowanie i utrzymanie. Dlatego też w częściach ruin urządza się często schroniska, restauracje, muzea itp., nie odbierając w zasadzie ruinom ich romantycznego charakteru. Specyfika robót konserwatorskich zabezpieczona jest surowym reżimem naukowo-architektonicznym. Przede wszystkim obowiązuje zachowanie maksimum autentyzmu. Ewentualne uzupełnienia i dodatki muszą być widocznie zróżnicowane, wielkość ich i zakres odpowiednio wyważone w stosunku do zachowanej masy autentycznej. Decydująca musi być masa oryginalna i dodatek ma jedynie pomóc w zrozumieniu całości oryginału. Uzupełnienia muszą być realizowane na podstawie wytycznych i zasad technicznych oraz estetycznych, nowe części i materiały muszą harmonizować z oryginalnymi swym kształtem, masą, plastyką, kolorem itp. Stąd też wynikają podstawowe zasady uzupełnień w zabytkach:



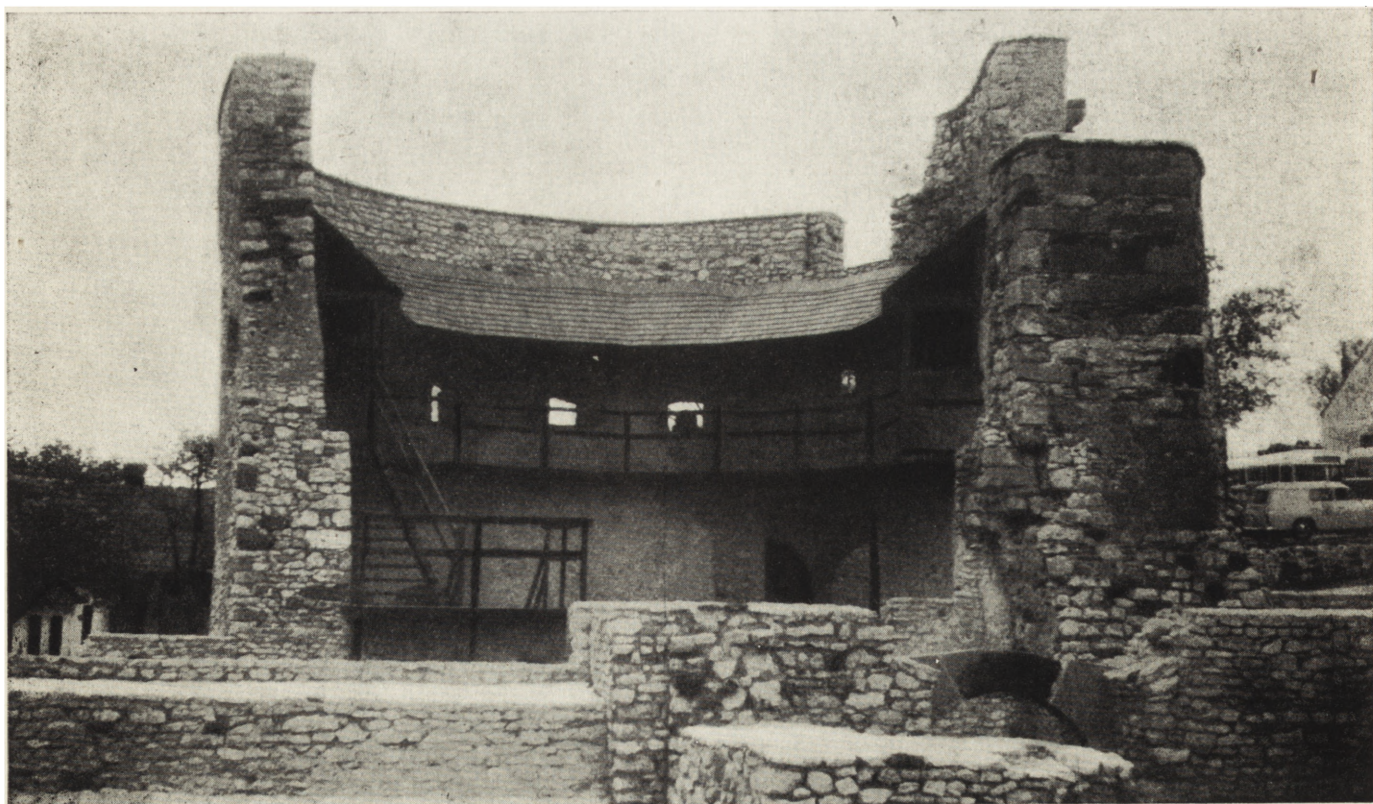
3. Nagyvaszony. Zamek, mury dziedzińca i zrekonstruowana kaplica zamkowa

3. Nagyvaszony. Château, murs d'avant-cour et chapelle reconstruite



4. Nagyvaszony. Zamek, przejście nad fosą wewnętrzną przy barbakanie

4. Nagyvaszony Château, passage au-dessus du fossé dans l'enceinte des murs, près de la barbican



5. Nagyvaszony. Barbakan, widok od wnętrza po konserwacji

5. Nagyvaszony. Barbacane, vue prise de l'intérieur après les travaux de conservation

6. Szekesfehervár. Rezerwat archeologiczny z fundamentami bazyliki z XI w.

6. Szekesfehervár. Rezerwat archéologique avec les fondements de la basilique du XIIe siècle



- 1 — ten sam materiał w tej samej formie,
- 2 — ten sam materiał w innej formie,
- 3 — inny materiał w tej samej formie,
- 4 — różny materiał w różnej formie.

Podane wyżej informacje stanowią tylko wycinkową ilustrację metod pracy konserwatorskiej na Węgrzech.

Na zakończenie należy omówić pokrótce niektóre aspekty opieki nad zabytkami. Jak już wspomniano, konserwację zabytków na Węgrzech inicjuje, kieruje i prowadzi centralnie Instytut Ochrony Zabytków poprzez pracowników — inspektorów regionalnych. Początkowo próbowano powołać instytucję inspektorów wg epok i rodzajów zabytków, ostatecznie jednak podzielono kraj na regiony konserwatorskie, nad którymi sprawuje nadzór 18 fachowych pracowników — architektów i historyków sztuki. Każdy inspektor ma pod swą opieką 600—800 obiektów z całym obciążeniem administracyjno-fachowym. Wydatnej pomocy w nadzorze konserwatorskim udziela resort oświaty. Mianowicie tworzy on stałe komisje opieki nad zabytkami przy radach miast i powiatów oraz w terenowych komórkach Frontu Ojczyźnianego. Jest to organizacja społeczna, ale pod egidą państwa i grupuje ludzi zainteresowanych opieką nad zabytkami. Komisjom tym nadano pewne uprawnienia, przede wszystkim w nagłych wypadkach oraz przy opracowywaniu planów ochrony i konserwacji zabytków, podległych bezpośrednio administracji terenowej.

Dotychczasowe wyniki działania konserwatorów oraz obserwacja zainteresowania społeczeństwa tą problematyką pozwalają stwierdzić, że odnowa zabytków znajduje na Węgrzech pełne zrozumienie. Ważnym współczynnikiem jest tu wielka rola, jaką zabytki wszelkiego rodzaju odgrywają w turystyce. Czy są to ruiny, czy zamki, muzea, czy też restauracje i kawiarnie w zabytkach, stanowią dobra

kultury i są jednocześnie elementem czynnym gospodarczo, nie tracąc nic ze swych nieprzemijających i niewymiernych wartości historyczno-architektonicznych.

\*

Spośród wielu realizacji szerokich programów robót konserwatorskich można pokrótce omówić kilka, będących charakterystycznymi przykładami kompleksowego rozwiązania aktywizacji tzw. martwych zabytków oraz ich adaptacji dla potrzeb współczesnego życia. Będą to przykłady konserwacji i zagospodarowania ruin.

Ecserpuszta koło Tapolca nad Balatonem — romański kościół kamienny z XII w. został zburzony w XVII w. i przetrwały tylko fragmenty murów zewnętrznych oraz filary międzynawowe. Jest to ciekawy przykład wielkiej bazyliki 3-nawowej o 3 przęsłach z jedną absydą i przybudówkami. Po gruntownym przebadaniu archeologicznym oraz inwentaryzacji z rozwarstwieniem murów opracowano program konserwacji, który zrealizowano w sposób następujący:

1. wzmocniono rozluźniony wątek murów zaprawą wapienną, nakrywając ich odsłoniętą koronę warstwą zaprawy cementowej ze żwirkiem,

2. zachowane wewnątrz fragmenty wyprawy wapiennej ścian zespolono z murem,

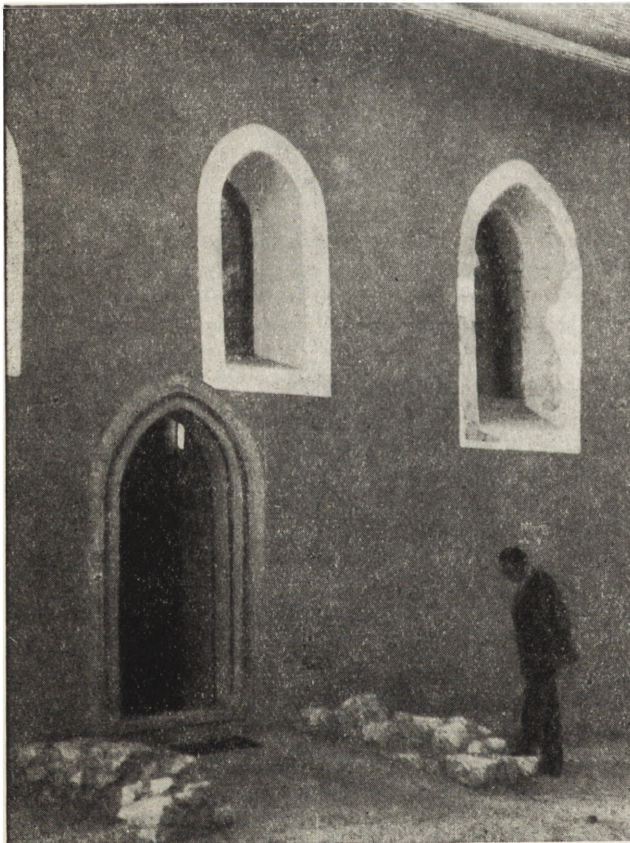
3. zrekonstruowano na podstawie zachowanych oporów i widocznego zarysu sklepienie w nawie bocznej pod dawną emporą książęcą, wzmacniając i utwierdzając bez uzupełnień inne fragmenty sklepień,

4. nad zewnętrznymi przybudówkami, nieco młodszymi od korpusu kościoła, z których pozostały niewysokie partie murów, założono drewniane dachy wiatowe jako ochronę umieszczonych tam lapidariów,



7. Zsambek. Klasztor z XII—XIII w., fragment uzupełnionego nowym materiałem, profilowanego detalu kruzganka

7. Zsambek. Cloître des XIIe—XIIIe siècles, fragment d'un détail profilé de la galerie. Détail ajouté, exécuté en matériau nouveau



8. Fehervárcsorga. Kościół kamienny z XII—XX w., fragment elewacji po konserwacji

8. Fehervárcsorga. Église en pierre des XIIe—XXe siècles, détail de la façade après les travaux de conservation

5. przywrócono pierwotny poziom wewnętrzny oraz zniwelowano teren dookoła zabytku, udostępniając go dla turystyki.

V arges ztes w okręgu Tatabánya — zachowały się tu ruiny kamiennego zamku Ester-

hazy z XV—XVI w., usytuowanego na szczycie wysokiego skalistego wzniesienia, dość daleko od siedlisk ludzkich. Zamek ten, jak wiele innych, został zniszczony na początku XVIII w. i dotrwał do obecnych czasów jako romantyczna ruina zasypana rumowiskiem. Obiekt ten reprezentuje typ zamków prostokątnych bezwieżowych, z licznymi oknami w górnych kondygnacjach murów. Przed bramą wjazdową, usytuowaną, w jednym z długich boków rzutu, dobudowano w kolejnym etapie rozbudowy urządzeń obronnych zamku kolumny ze strzelnicami w poziomie terenu, z bramą i kładką zwodzoną nad wilczym dołem. Aktywizacja zabytku została podjęta w myśl zasady społecznie właściwego wykorzystania. Okoliczne tereny stanowią region turystyczny dla ludności ośrodków przemysłowych i do zabytku wprowadzono program schroniska turystycznego. Odbudowę podjęto po starannym przebadaniu i zinventaryzowaniu obiektu. Prace konserwatorsko-budowlane dadzą się scharakteryzować pokrótce jak poniżej:

1. wszystkie mury kapitalne zewnętrzne i wewnętrzne wyreperowano i uzupełniono wyrwy oraz ubytki, wykorzystując materiał kamienny z gruzów,

2. zbudowano nowe ścianki działowe wg projektu schroniska, w niektórych miejscach wprowadzając nowe otwory w starych murach, lecz tylko wewnętrznych,

3. na zewnątrz wykorzystano pierwotne otwory okienne, wprowadzając okna tafelowe bez podziałów, natomiast koronę murów zachowano nieregularną w charakterze ruiny, wykorzystując ogniotrwałe strop żelbetowy jako taras widokowy (il. 1),

4. zakonserwowano zachowane partie przybudówki przed bramą, częściowo rekonstruując fragmenty, ażeby dla celów dydaktycznych przedstawić system obronny tej partii zamku (il. 2),



9. Sümegeg. Zamek, widok na dziedziniec wewnętrzny po konserwacji  
 9. Sümegeg. Château, vue sur la cour intérieure après les travaux de conservation

5. W dziedzińcu w poziomie pierwotnego ganku założono na kamiennych wspornikach płyty żelbetowe ze schodami i z prostą balustradą żelazną, nie rekonstruując żadnego szczegółu,

6. zachowane fragmenty kamieniarki zakonserwowano z uzupełnieniem niewielkich ubytków,

7. doprowadzono energię elektryczną oraz założono miejscowe urządzenia wodociągowo-kanalizacyjne, teren dookoła uporządkowano z umożliwieniem dojazdu lekkich pojazdów mechanicznych.

Tak zaktywizowany obiekt oddano w 1962 r. w administrację organizacji turystycznej w Tatabánya. Schronisko jest czynne w zasadzie w letnim sezonie turystycznym, w zimie jest zamknięte, lecz pod stałą opieką. Według uzyskanych informacji zamek-schronisko to cieszy się liczną frekwencją, pomimo dość trudnego dojścia.

Na górze nad Balatonem w pobliżu półwyspu Tihany — ruina zamku Pal Kinizsich z XIV—XVI w. Początkowo wzniesiona tu została w XIV w. wieża mieszkalna, wokół której w późniejszych wiekach rozbudowano zespół obronno-mieszkalny, otoczony głęboką sztuczną fosą z kamiennymi ścianami. Całość była zbu-

rzona po raz pierwszy w XVI w. potem ponownie na pocz. XVIII w. W rezultacie konserwatorzy, przystępując około 1957 r. do prac badawczych, mieli do czynienia z pagórkiem gruzów, nad którym wznosiła się tylko czworoboczna wieża, mocno spękana i zdewastowana. Źródła historyczne i ikonograficzne dały wytyczne co do charakteru budowli, zapowiadając odsłonięcie bardzo bogatego programu architektonicznego zamku na planie prostokątnym z wysuniętym barbakanem z XVI w. przed wjazdem. W rezultacie badań i prac konserwatorskich odsłonięto duże partie zachowanych murów i dotarto do pierwotnych poziomów fos, dziedzińców i przejść. Zachowany w rumowisku materiał pozwolił na częściową rekonstrukcję i uzupełnienie fragmentów. Elementy i detale, nie dające się zlokalizować i ewentualnie wbudować, zgromadzono w lapidarium. Pełna konserwacja z odbudową objęła w zasadzie tylko wieżę mieszkalną, gdzie umieszczono muzeum zamkowe. W wieży dano nową wyprawę ścian, wykonano nowe schody oraz stopy wyższych kondygnacji, porządkując zewnętrzne lico kamienne oraz koronę murów. Pozostałe mury podniesiono do pewnej, zróżnicowanej wysokości celem pokazania pierwotnego układu zamku i przeprowadzenia przejść dla zwiedza-



nia (il. 3). Najtrudniejszym problemem konserwatorskim była częściowa rekonstrukcja barbakanu z wewnętrznymi drewnianymi pomostami strzeleckimi (il. 4). Wszelkie poręcze, kładki, pomosty i schody wykonano z drewna, kierując się wyłącznie kryteriami konstrukcyjno-użytkowymi, bez zamierzenia rekonstrukcji domniemanych form oryginalnych (il. 5). Efekt całości stanowi w zakresie dydaktycznym osiągnięcie pełne wyrazu, pokazując w formie ruiny skomplikowany układ zamku. Obiekt ten również został oddany w administrację instytucji turystycznej. Dla uatrakcyjnienia obiektu zorganizowane są tu w sezonie letnim barwne widowiska plenerowe — turnieje rycerskie, przy współudziale założonej w sąsiednim majątku państwowym szkoły jazdy konnej. Zamek jest zamknięty, ma dozorcę, muzeum dysponuje przewodnikami i w rezultacie obiekt ciekawy, choć niewielki, stał się atrakcją ożywionego w tych okolicach ruchu turystycznego.

Omówione tu przykłady przedstawiają w największym skrócie efekty powiązania prac konserwatorskich z potrzebami współczesnego życia, m. in. w zakresie turystycznym. Oczywiście jest, że konserwatorzy uczestniczą ponadto w pracach, mających na celu wydobycie walorów historyczno-architektonicznych w zabytkach użytkowanych, jak pałace, kamienice mieszczkańskie czy kościoły. Wszelkie te roboty podejmowane są również po wszechstronnym zbadaniu zabytku i postawieniu tez konserwatorskich jako wytycznych dla programowania robót budowlanych. Szczególną jednak troską władze budowlano-konserwatorskie otaczają wyeksponowanie ruin jako obiektów zainteresowania turystycznego (il. 6). Tak jest np. z ruiną romańskiego kościoła i klasztoru w Zsambek (il. 7). Niewielkie kamienne ruiny kościołków romańskich nad Balatonem są utrwalone w tym stanie jako elementy krajobrazu (il. 8). Liczne ruiny zamków — porządkowane i przystosowywane do zwiedzania (il. 9, 10).



10. Sümegeg. Zamek, fragment murów dziedzińca po konserwacji

10. Sümegeg. Château, fragment des murs de la cour après la conservation

W wielu obiektach, konserwowanych w stanie istniejącym, który nazywamy „trwałą ruiną”, wprowadzane są nowe materiały, nowoczesne rozwiązania konstrukcyjne itp., zawsze jednak spotykamy się z powiązaniem zabytku z turystyką jako czynnikiem ożywienia zabytku.

Niniejsze opracowanie ma na celu raczej przedstawienie obecnych osiągnięć konserwatorskich na Węgrzech w sposób wyrywkowy, gdyż zakres i skala dokonanych tam prac są naprawdę duże i interesujące, dające podstawę do omówienia syntetycznego.

*Wszystkie zdjęcia do artykułu wykonał autor.*  
mgr inż. arch. Feliks Kanclerz  
Zarząd Muzeów i Ochrony Zabytków  
Ministerstwa Kultury i Sztuki

## PROTECTION ET CONSERVATION DES MONUMENTS HISTORIQUES EN HONGRIE

De nombreux monuments historiques se trouvent sur le territoire de la Hongrie contemporaine. Ils relèvent de diverses époques depuis ceux dans les anciennes provinces romaines, en Pannonie et Transleithanie, datant du I-er au VI-ème siècle de n. e. Le Moyen-Age, époque des Arpades laisse en héritage de nombreux châteaux et églises, tandis que les époques ultérieures se manifestent par d'autres monuments religieux et civils, notamment par un riche apport d'architecture bourgeoise.

Le patrimoine de la Hongrie a souffert de destructions fréquentes et parfois totales. Les invasions tartares du XIII-e siècle, l'occupation des Turcs aux XVI-e et XVII-e siècles, entraînent la ruine des monuments d'époques antérieures. L'étendue de ces destructions fut élargie par une action d'Etat intentée sur l'ordre de l'empereur autrichien au début du XVIII-e siècle et ayant pour but de dé-

molir entièrement les vieux bâtiments tels que châteaux et fortifications. En résultat, les plus anciens vestiges de la culture hongroise ne présentent bientôt qu'un amas de débris et lamentables ruines.

La protection des monuments fut entreprise en Hongrie en 1866 par la Commission Centrale Hongroise pour la protection des biens nationaux. On procéda alors à l'élaboration d'un règlement de base et on créa des institutions chargées de son application. Dans la première période de cette activité, seuls les vestiges les plus anciens étaient pris en considération (env. 50 monuments) en laissant de côté, comme c'était d'usage d'ailleurs à cette époque, les monuments historiques d'époques plus récentes notamment du baroque et du classicisme.

Des modifications importantes furent apportées à la législation relative à la sauvegarde des monu-

ments, après l'année 1945, compte tenu de l'étendue des destructions subies par le patrimoine historique au cours de la dernière guerre mondiale. En 1949 fut votée la nouvelle loi concernant la protection des monuments. Un Institut National fut constitué auprès du Ministère du Bâtiment pour la protection des monuments. L'Institut sus-mentionné est compétent pour les projets, la direction et la réalisation des travaux de conservation. Les recherches scientifiques, notamment les fouilles archéologiques, la popularisation des idées sur la nécessité de la protection des biens culturels, le contrôle sur l'opportunité des adaptations des monuments aux besoins de la vie contemporaine, furent confiés au Ministère de l'Education. Il nous faut souligner à cette occasion la haute valeur des travaux de recherches effectués par les archéologues, qui ont participé de cette façon à la protection des monuments.

Le relevé des oeuvres d'architecture protégées par la loi compte env. 12.000 monuments, dont environ 2.000 possèdent une valeur spéciale au point de vue historique, artistique et architectural, 9.000 (env.) constituent des vestiges de l'histoire et env. 1000 un élément de valeur dans l'aperçu général d'une ville ou d'un village.

Parmi les critères de valorisation sont prises en considération les conditions matérielles, historiques (y compris la valeur spéciale des objets du culte) et esthétiques. Les formes et les règles de la conservation ne furent arrêtées définitivement qu'après des recherches complexes et variées auxquelles sont soumis les ensembles résidentiels et les centres urbains. En fin de compte, les monuments historiques furent inscrits dans le plan des aménagements spaciaux avec toutes les conséquences favorables qui en résultent.

La protection des monuments et la réalisation des travaux de conservation est mise en pratique, en premier lieu par l'Institut de la Protection des Monuments. Son activité concerne d'abord les monuments les plus anciens, exigeant un programme de conservation compliqué. Des groupes de spécialistes sont constitués pour la réalisation de ces travaux, à base d'un devis de réalisation, donc ne jouant pas le rôle d'un bureau d'entreprises. Car on a pris pour règle générale que la protection des monuments fait partie d'activité culturelle et

ne peut être conçue comme une entreprise de construction profitable.

Le programme des travaux de conservation se divise généralement en trois étapes: fouilles archéologiques et recherches historiques concernant l'oeuvre architecturale, protection des parties dévoilées du monument, avec projet et devis, travaux de conservation et de construction. Le traitement de conservation doit tenir compte des règles suivantes:

1. Conservation des vestiges „in situ”.
2. Reconstruction des parties manquantes du monument pour des fins didactiques.
3. Adaptation du monument aux besoins de la vie contemporaine.

Ces règles concernent surtout les châteaux en ruines, les palais etc. Toutefois un principe général s'impose: le devoir de conserver au monument autant d'authenticité que possible, tout en admettant une modernisation rationnelle en vue des besoins de la vie contemporaine.

Les réalisations suivantes, effectuées au cours des années récentes peuvent être considérées comme exemplaires:

— église romane du XII-e siècle à Ecserpuszta où la ruine est conservée avec de très légères reconstructions; une partie de la ruine destinée au „lapidarium” recouverte par des toits de protection de construction légère. L'ensemble fut adapté à des fins touristiques, vu que le monument se trouve sur l'itinéraire du littoral du Balaton.

— Château de Várgesztes en ruine, erigé de pierre (XV-e—XVI-e siècle) où, après un traitement de conservation, fut aménagé un refuge touristique. Ces travaux de conservation sont effectués avec une adaptation minime aux exigences modernes. Le caractère original des fortifications médiévales est mis en valeur en ne nuisant pas, pour autant, à son caractère de ruine romantique.

— Château élevé en pierre à Nagyvázsöny (XIV-e—XVI-e siècle). Après avoir enlevé une couche épaisse de débris, on procéda à la conservation des fragments des murs du rez-de-chaussée. La chapelle fut reconstruite en partie ainsi que la barbacane en employant un style neutre pour les parties rajoutées. La tour qui constitue l'élément le plus ancien de cet édifice, fut reconstruite et aménagée en musée.