

Krzyżanowski, Lech

Konserwacja malowideł ściennych w Polsce w latach 1945-1964

Ochrona Zabytków 19/2 (73), 37-48

1966

Artykuł został zdigitalizowany i opracowany do udostępnienia w internecie przez Muzeum Historii Polski w ramach prac podejmowanych na rzecz zapewnienia otwartego, powszechnego i trwałego dostępu do polskiego dorobku naukowego i kulturalnego. Artykuł jest umieszczony w kolekcji cyfrowej bazhum.muzhp.pl, gromadzącej zawartość polskich czasopism humanistycznych i społecznych.

Tekst jest udostępniony do wykorzystania w ramach dozwolonego użytku.

KONSERWACJA MALOWIDEŁ ŚCIENNYCH W POLSCE W LATACH 1945—1964

Artykuł powstał jako informacja poprzedzająca dyskusję, która odbyła się w trakcie kolokwium „Estetyczne problemy konserwacji malowideł ściennych”. Fakt ten spowodował konieczność przedstawienia tylko niektórych aspektów dorobku powojennego, przydatnych, zdaniem organizatorów, w dyskusji. Nie pretendowano bynajmniej do podsumowania prac konserwatorskich całego okresu; zakres artykułu jest znacznie węższy niż sugeruje jego tytuł.

Przygotowując kolokwium Ośrodek Dokumentacji Zabytków rozesłał Wojewódzkim i Miejskim Konserwatorom Zabytków ankietę, której wzór przedstawia tabl. I. Dzięki życzliwej i pełnej zrozumienia postawie terenowych władz konserwatorskich uzyskano obszerny materiał informacyjny, który następnie zestawiono w formie dwóch plasz zbiorczych uzupełniających artykuł (tabl. tabl. II, III). Autor pragnie w tym miejscu wyrazić wdzięczność

tym wszystkim, którzy przyczynili się do zebrania dokumentacji interesującej organizatorów.

Ośrodek Dokumentacji Zabytków zmierzał do skompletowania wszechstronnej informacji o wykonanych pracach. Biorąc jednak pod uwagę przeciążenie pracowników urzędów konserwatorskich nadmierną ilością obowiązków, a z drugiej strony — niepełne dane o przeprowadzonych pracach (zwłaszcza w pierwszych latach po wojnie), ograniczono ankietę do jedenastu punktów. Punkty 1—3 dotyczyły lokalizacji obiektów. Punkt 4 określał czas powstania malowidła. Punkty 5—8 zawierały informacje najważniejsze, ponieważ określały charakter przeprowadzonych zabiegów (rubryki wypełniano na zasadzie odpowiedzi „tak” lub „nie”). W piątej rubryce otrzymywano odpowiedź czy dokonano odkrycia malowidła spod pobiał lub przemaalowań. W szóstej — czy dokonano zabiegów utrwalających warstwę malarską. Siód-

Tabl. I.

Wzór ankiety konserwatorskiej rozesełanej do wszystkich Wojewódzkich i Miejskich Konserwatorów Zabytków
Konserwacja malowideł ściennych poza PKZ w latach 1945—1964 w województwie.....

lp.	1	2	3	4	5	6	7	8	9	10	11
1.	Klappowice Małe pow. Garwolin	kaplica św. Magdaleny	ściana pn.	1612 renesans	+	+			1962	kons. Michał Piszczyk	odkrycie sygnatury mistrza P.
2.	Klappowice Małe pow. Garwolin	kaplica św. Magdaleny	ściana pd.	ok. 1700 barok			+	+	1945	kons. Michał Piszczyk	punktowanie i re- konstrukcja zatarły autentyk.

Wyjaśnienie przeznaczenia rubryk

1. Miejscowość. Podajemy również powiat, a na początku kolejny numer wynikający z zestawienia.
2. Obiekt. Wezwanie kościoła, nazwa pałacu, nr kamienicy etc.
3. Lokalizacja malowidła, w jakiej sali, na której ścianie etc.
4. Czas, styl.
5. Odślonięcie. Wypełniamy krzyżykiem, jeżeli w trakcie prac konserwatorskich odsłonięto chociażby część.
6. Zabezpieczenie. Wypełniamy krzyżykiem. Pod tym pojęciem rozumiemy zespół zabiegów utrwalających malowidło, bez naruszenia autentyku.
7. Punktowanie. Wypełniamy krzyżykiem gdy nastąpiło uzupełnienie plam barwnych (niezależnie od przyjętej techniki) w ramach istniejących, autentycznych konturów.
8. Rekonstrukcja konserwatorska. Wypełniamy krzyżykiem gdy domalowywano elementy brakujące w kompozycji (niezależnie od przyjętej techniki).
9. Data wykonania prac.
10. Nazwisko osoby kierującej pracami.
11. Uwagi.

Tabl. II.

Zestawienie zbiorcze prac konserwatorskich wykonanych w latach 1945—1964.

nazwa województwa	ilość konserwacji	odsłonięcie	zabezpieczenie	punktowanie	rekonstrukcja	ilość prac wykonanych poza sekcją konserwat.
1. bydgoskie	14	3	2	7	10	2
2. gdańskie	2	2	2	2	1	—
3. katowickie	13	6	10	—	—	4
4. kieleckie	24	17	10	14	12	—
5. koszalińskie	1	—	1	1	1	—
6. krakowskie	52	44	52	38	18	6
7. m. Kraków	14	11	14	13	3	—
8. lubelskie	21	17	19	18	7	4
9. olsztyńskie	1	1	1	1	1	—
10. opolskie	9	6	8	5	—	3
11. poznańskie	25	13	23	20	7	17
12. m. Poznań	13	9	12	4	4	7
13. szczecińskie	7	5	6	2	1	1
14. warszawskie	3	3	3	1	1	—
15. m. Warszawa	7	—	7	7	5	3
16. wrocławskie	9	6	9	7	6	—
17. m. Wrocław	7	—	7	7	—	4
18. zielonogórskie	2	2	—	—	—	1
Razem. Ilość prac wykonanych poza PKZ	224	145	186	147	77	52
Prace PKZ	142	64	20	120	51	—
Ogółem	366	209	206	267	128	52

Województwo białostockie nie zostało uwzględnione, ponieważ nie przeprowadzono w nim żadnej konserwacji poza PKZ. Materiałów informacyjnych z woj. rzeszowskiego, mimo usilnych starań, nie udało się uzyskać.

Tabl. III.

Chronologia zabytków malarstwa ściennego poddanych konserwacji w latach 1945—1964.

rodzaj wykonawców	XII w.	XIII w.	XIV w.	XV w.	XVI w.	XVII w.	XVIII w.	XIX w.	XX w.
Konserwatorzy indywidualni	1	6	14	20	46	38	75	17	8
Pracownie Konserwacji Zabytków	3	—	11	17	32	44	24	7	3
Razem	4	6	25	37	78	82	99	24	11

ma rubryka dotyczyła punktowania, przy czym nie zbierano informacji o technice wykonania, a notowano jedynie sam fakt dokonania tego zabiegu. Punkt 8 określono mianem „rekonstrukcja konserwatorska”, tj. gdy dokonano, niezależnie od przyjętej techniki, domalowania brakujących elementów kompozycji. Dziewiąta rubryka określała datę wykonania prac konserwatorskich, dziesiąta nazwisko wykonawcy lub kierownika grupy, co pozwoliło na ustalenie ilości konserwacji wykonanych przez osoby nie należące do Sekcji Konserwatorskiej Związku Polskich Artystów Plastyków. Ostatnia rubryka przeznaczona była na uwagi. Wypełniano ją sporadycznie, lecz owe odosobnione wpisy dotyczyły niejednokrotnie spraw ważnych, czego przykładem może być na przykład taka adnotacja: „Niezręczne punktowanie grubą kreską i niesłuszna rekonstrukcja zatarły autentyczność”.

Informacje władz terenowych dotyczyły wyłącznie prac zrealizowanych poza Pracowniami Konserwacji Zabytków, a więc przez

konserwatorów indywidualnych lub przez zespoły dyplomantów względnie studentów studiów konserwatorskich w zakresie praktyk wakacyjnych. Zarówno w artykule, jak i w załączonych tabelach tę grupę prac, w odróżnieniu od realizacji Pracowni Konserwacji Zabytków, określono umownie jako konserwatorów indywidualnych. Zestawienia prac wykonanych przez Pracownie Konserwacji Zabytków dokonano w oparciu o materiały zgromadzone w PKZ w Warszawie. Opracowała je mgr Maria Puciata.

Ogółem w okresie 1945—1964 wykonano w dziedzinie malarstwa ściennego 366 prac konserwatorskich, przy czym Pracownie Konserwacji Zabytków mają na swym koncie jedynie 142 obiekty. Ilość 224 konserwacji przeprowadzonych przez indywidualnych konserwatorów nie może być jednak przyjmowana jako liczba bezpośrednio określająca wielkość dokonanych przez nich prac, przewyższających dorobek Pracowni Konserwacji Zabytków. PKZ wykonywały duże prace, wymagające kilkuletnich

1. Pogorzela, pow. brzeski, woj. opolskie. Kościół parafialny. Fragment gotyckich malowideł w prezbiterium. Stan po częściowym odkryciu

1. Pogorzela, distr. Brześć, voïv. Opole. Eglise paroissiale. Fragment des peintures murales gothiques du choeur. Etat après le dégagement partiel



2. Strzelniki, pow. brzeski, woj. opolskie. Kościół filialny. Fragment gotyckich malowideł nawy, częściowo odkrytych w 1958 r. oczekujących na konserwację

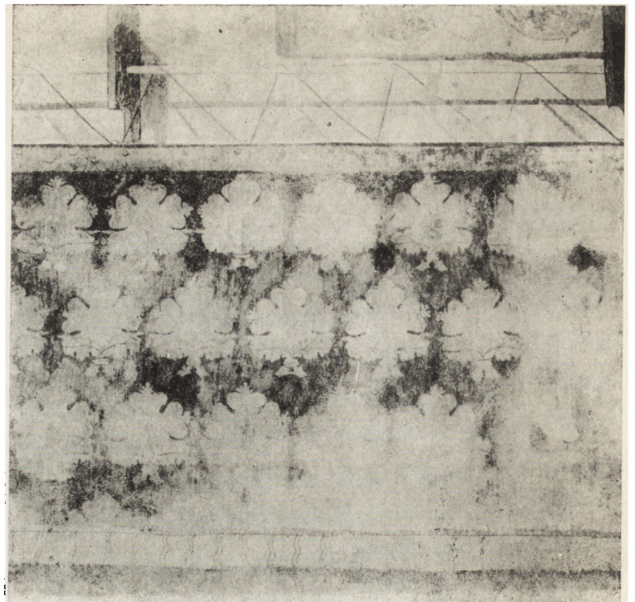
2. Strzelniki, distr. Brześć, voïv. Opole. Eglise filiale. Fragment de la nef. Peintures gothiques partiellement découvertes en 1958. Etat avant la conservation





3. Strzelniki, pow. brzeski, woj. opolskie. Kościół filialny. Fragment gotyckiego malowidła nawy. Stan przed konserwacją

3. Strzelniki, distr. Brześć, voïv. Opole. Eglise filiale. Fragment de la peinture gothique de la nef. Etat avant la conservation



5. Wierzbna, pow. świdnicki, woj. wrocławskie. Kościół parafialny. Gotyckie malowidło ściany prezbiterium. Stan po konserwacji. Wypunktowano słabo czytelne, powtarzalne elementy dekoracyjne, pozostawiając nieuczytelną partię przy dolnej krawędzi

5. Wierzbna, distr. Świdnica, voïv. Wrocław. Eglise paroissiale. Peinture gothique du mur du choeur. Etat après la conservation. Pointillage des éléments décoratifs en série peu lisibles, laissant la partie inférieure illisible



4. Strzelniki, pow. brzeski, woj. opolskie. Kościół filialny. Fragment gotyckiego malowidła nawy. Stan przed konserwacją

4. Strzelniki, distr. Brześć, voïv. Opole. Eglise filiale. Fragment de la peinture gothique de la nef. Etat avant la conservation



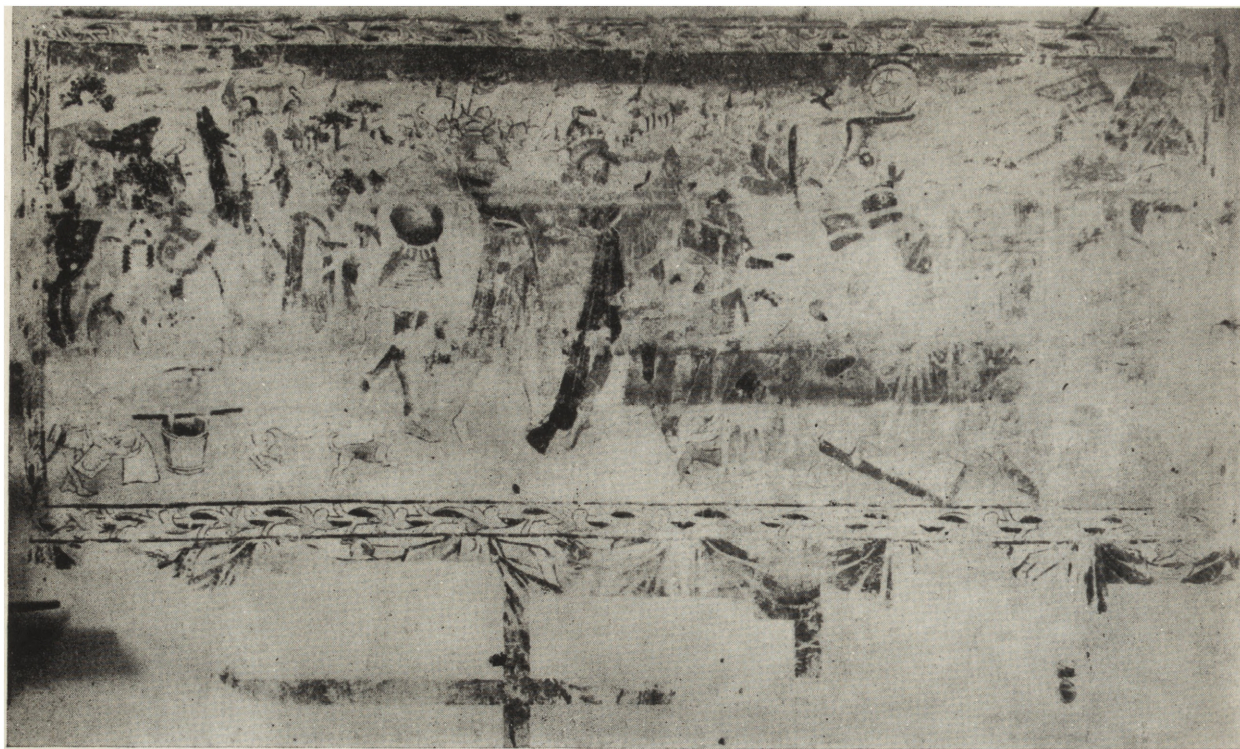
6. Dobrocin, pow. dzierzoniowski, woj. wrocławskie. Kościół filialny. Fragment gotyckiego zacheuszka po konserwacji. Punktowanie uczyniło zachowane fragmenty tego powtarzalnego elementu. Nie podjęto rekonstrukcji części zniszczonej

6. Dobrocin, distr. Dzierżonów, voïv. Wrocław. Eglise filiale. Fragment d'un signe de consécration gothique après la conservation. Le pointillage a rendu lisibles les fragments de cet élément en série. La partie détruite n'a pas été reconstruite.



7. Wierzbna, pow. świdnicki, woj. wrocławskie. Kościół parafialny. Wnętrze romańskiego prezbiterium. Konserwacja malowideł pozostawiła elementy figuralne bez większych uzupełnień

7. Wierzbna, distr. Świdnica, voiv. Wrocław. Eglise paroissiale. Intérieur du chœur roman. La conservation des peintures a laissé la plus part des éléments figuratifs sans les compléter



8. Krzyżowice, pow. brzeski, woj. opolskie. Kościół filialny. Fragment gotyckich malowideł prezbiterium w trakcie konserwacji przewidującej odkrycie, oczyszczenie i utrwalenie warstwy malarskiej

8. Krzyżowice, distr. Brzeg, voïv. Opole, Eglise filiale. Fragment des peintures gothiques du choeur au cours des travaux de conservation prévoyant le dégagement, le nettoyage et la consolidation de la couche picturale



9. Krzyżowice, pow. brzeski, woj. opolskie. Kościół filialny. Fragment ściany w prezbiterium po dokonaniu odkrywek

9. Krzyżowice, distr. Brzeg, voïv. Opole, Eglise filiale. Fragment de mur du choeur après le dégagement



10. Małujowice, pow. brzeski, woj. opolskie. Kościół parafialny. Malowidła ściienne gotyckie i renesansowe, częściowo przemalowane lub na nowo malowane w latach 1865—70. Skrajny przykład „uczytelniającej” interwencji konserwatorskiej

10. Małujowice, distr. Brzeg, voïv. Opole. Eglise paroissiale. Peintures murales gothiques et Renaissance, partiellement repeintes ou peintes à nouveau au cours des années 1865—70. Exemple extrême d'une intervention de conservation dans le but de rendre la peinture lisible



11. Racibórz, woj. opolskie. Muzeum. Fragment malowidła ze św. Janem Chrzcicielem. Stan po konserwacji, która w znacznym stopniu dokonała retuszu całej kompozycji

11. Racibórz, voiv. Opole. Musée. Fragment de la peinture présentant St Jean-Baptiste. Etat après la conservation qui réalisa en grande partie la retouche de toute la composition

nieraz wysiłków wieloosobowych zespołów, w załączonym zestawieniu potraktowane jako jedna pozycja (o ile nie było różnic chronologicznych). Tym niemniej zebrane materiały przekonują, że konserwacje dokonane poza PKZ stanowią nadal duży procent zabiegów konserwatorskich. Ilość ich nie maleje, co należy uznać za czynnik dodatni, gdyż można rozwinąć znacznie szerszy front prac w krótkim okresie sezonu i uratować większą ilość zabytków. Istnienie znacznej ilości doświadczonych specjalistów pracujących indywidualnie przelamuje ponadto monopol PKZ, skutecznie wprowadzając zdrową zasadę konkurencji i to zarówno w zakresie kosztów jak i wyników pracy.

Trudno obecnie ocenić czy owe 366 wykonanych prac to dużo w stosunku do potrzeb,

gdyż nadal nie posiadamy jeszcze pełnego rozeznania w tym zakresie. Prace ewidencyjne są nadal w toku. Nie ulega jednak wątpliwości, że istnieją regiony, w których konserwacja malowideł ściennych przestała już być najbardziej palącym problemem. Przykładem takim może być województwo krakowskie, gdzie dzięki szczególnej aktywności Wojewódzkiego Konserwatora Zabytków i ścisłej współpracy z Akademią Sztuk Pięknych dokonano największej pracy w tym zakresie. Ilość 80 zespołów malowideł, potrzebujących pilnie interwencji konserwatorskiej w województwie wrocławskim, czy niemniej ważne potrzeby Opolszczyzny, skłaniają do umiarkowania w ocenie dorobku, mimo olbrzymiej pracy, jakiej dokonano oraz wielkiego znaczenia odkryć, które nastąpiły w trakcie prac konserwatorskich.

W sześćdziesięciu procentach obiektów dokonano odkryć nieznanymi malowideł lub ich fragmentów. Niejednokrotnie miały one dla historii sztuki i kultury znaczenie podstawowe, uzupełniając czy wręcz zmieniając dotychczas panujące poglądy naukowe. Naukowo-badawczy i odkrywczy charakter tak znacznej ilości prac nie został chyba w wystarczającym stopniu udokumentowany publikacjami.

W ponad siedemdziesięciu procentach przeprowadzonych realizacji konserwatorskich dokonano retuszu. W pracach PKZ ilość ta dochodzi do niemal 80%. Autor jest daleki od pochopnego uogólniania. Na pewno w sporej części prac przez punktowanie nie naruszono autentycznej warstwy malarskiej, a w wielu wypadkach uczyniono kompozycję, podnosząc jej walor etc. Nie można jednak nie wyrazić zaskoczenia i żalu, że tak niewiele kompozycji malarskich pozostało w formie nienaruszonej w trakcie konserwacji. Spotykając się w licznych pracach konserwatorskich z metodą „uczynienia” pierwotnej warstwy malarskiej punktowaniem (kropką, czy kreską — to w gruncie rzeczy mało ważne), można mieć w oparciu o szereg przykładów (na których bardziej szczegółowe omówienie nie ma w tym artykule miejsca) uzasadnione obawy, że w znacznym stopniu owe „punktowanie” objęło nie tylko partie, gdzie warstwa malarska znikła, ale również i „wzmocnienie” zachowanej warstwy. Jest rzeczą powszechnie wiadomą, że taki zabieg przekreśla autentyczność obiektu, a więc i jego zabytkowy charakter. Przykładów tego rodzaju rozwiązań dostarczył objazd dokonany w ramach kolokwium (por. sprawozdanie z kolokwium w „Kronice”). W niemal czterdziestu procentach zabytków dokonano rekonstrukcji w ramach zabiegu konserwatorskiego, a więc przynajmniej w co trzecim konserwowanym obiekcie rekonstrukcja stała się elementem składowym konserwacji. To zjawisko nakłania do refleksji nad potrzebą i granicą tego rodzaju zabiegów.

O tym, że poglądy w tej kwestii nie są jednolite, najwymowniej świadczą dane o pracach indywidualnych konserwatorów. W tych



12. Olkusz, woj. krakowskie. Kościół parafialny. Malowidła w prezbiterium. Próba nowej organizacji wnętrza
 12. Olkusz, voïv. Cracovie. Eglise paroissiale. Peintures murales du choeur. Essai d'une nouvelle réfection de l'intérieur

bowiem wypadkach wojewódzcy konserwatorzy zabytków bardziej konsekwentnie realizowali swoje założenia. I tak np. w woj. katowickim i opolskim nie rekonstruowano ani jednego zespołu, a w katowickim i zielonogórskim konserwacja sprowadzała się jedynie do zabezpieczenia warstwy malarskiej. Natomiast w województwie poznańskim 80% obiektów punktowano, a 23% rekonstruowano. W bydgoskim punktowano 50%, a rekonstruowano niemal

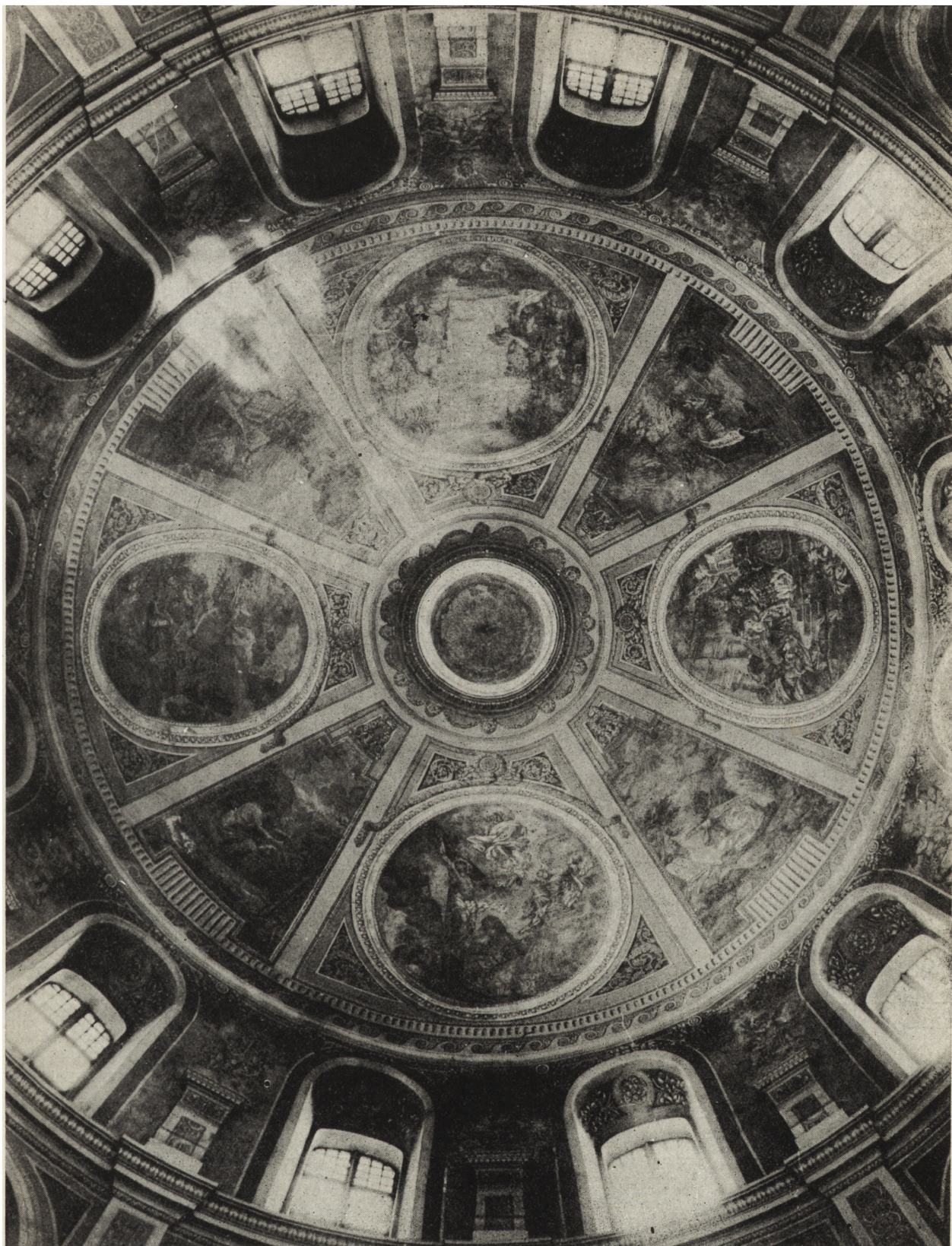
80%. Oczywiście te suche liczby nie uwzględniają całej złożoności warunków lokalnych, które wpłynęły na decyzje konserwatorskie. Tym niemniej energiczny apel o większy szacunek dla autentyku i rewizję poglądów w tej kwestii nasuwa się jednoznacznie.

Piętnaście procent ogółu prac wykonały osoby nie będące członkami Sekcji Konserwatorskiej Związku Polskich Artystów Plastyków. Trzeba tu jednak dodać, że znaczna część



13. Olkusz, woj. krakowskie. Kościół parafialny. Sklepienie kaplicy południowej. Próba scalenia siedemnastowiecznego malowidła

13. Olkusz, voïv. Cracovie. Eglise paroissiale. Partie des voûtes de la chapelle sud. Essai d'une unification de la composition picturale du XVIIe siècle



14. Trzemeszno, woj. bydgoskie. Kościół parafialny. Aranzacja historyzująca. Pełna rekonstrukcja malowideł F. Smuglewicza

14. Trzemeszno, voïv. Bydgoszcz. Eglise paroissiale. Arrangement dans le genre historique. Pleine reconstruction des peintures de Smuglewicz

Wszystkie zdjęcia wykonał W. Górski, 1965

to prace sprzed wielu lat, a ilość ich wykonana przez nieuprawnionych sprowadzona została w ostatnich latach, zgodnie z literą prawa, do sporadycznych wypadków. Nie jest to już obecnie problem palący, a obowiązujące zarządzenia wykluczają możliwość prowadzenia konserwacji przez osoby, które nie należą do Sekcji Konserwatorskiej.

W chronologii konserwowanych obiektów, przedstawionej na tabl. III, przoduje oczywiście barok z wiekiem XVIII na czele. Znamienny jest fakt, że zakonserwowano również i obiekty XX-wieczne w ilości 8 zespołów.

Wnioski ogólne wynikające z dokonanych zestawień sprowadzają się do następujących sformułowań:

1. Wysoki procent obiektów punktowanych i rekonstruowanych wskazuje na konieczność podjęcia szerokiej dyskusji na ten temat, przy czym postulat rewizji dotychczasowych poglądów powinien znajdować się u podstaw tej dyskusji.

2. Częściowym rozwiązaniem tego zagadnienia winno być powołanie Głównej Rady Konserwatorskiej (podobnie jak dla zagadnień architektury), której zadaniem będzie zatwierdzanie wytycznych konserwatorskich przynajmniej dla zabytków I kategorii.
3. Duża ilość konserwacji wykonanych w niektórych województwach stanowi niewątpliwie dowód dobrej pracy poszczególnych wojewódzkich konserwatorów zabytków i jest ich osiągnięciem. Stwierdzić jednak trzeba, że wiele województw, szczególnie bogatych w malowidła ścienne, zamknęło swój 20-letni bilans bardzo niską, w stosunku do potrzeb, liczbą realizacji konserwatorskich (woj. wrocławskie, opolskie, zielonogórskie). Jest to sygnał mówiący o konieczności zwiększenia nakładów na te cele w dotychczas upośledzonych regionach.

mgr Lech Krzyżanowski
Ośrodek Dokumentacji Zabytków
Warszawa

LA CONSERVATION DES PEINTURES MURALES EN POLOGNE DE 1945 À 1964

Cet article a été élaboré comme matériel d'information pour le „Colloque sur les problèmes esthétiques de la conservation des peintures murales” organisé par le Centre de la Documentation des Monuments Historiques, en octobre 1965. Il présente donc non un relevé des acquisitions et connaissances en ce domaine au cours des 20 années écoulées mais plutôt un aperçu de certains aspects des problèmes de la conservation sur lesquels l'auteur voudrait attirer l'attention du lecteur.

Le matériel d'information obtenu en résultat d'un questionnaire diffusé parmi les conservateurs des monuments historiques de voïvodies permet de dresser un tableau qui illustre le nombre de travaux de conservation effectués par les conservateurs dans leur voïvodie respective. Une rubrique spéciale du même tableau, répond au nombre des travaux réalisés par les Ateliers de Conservation des Monuments historiques.

Au cours de vingt années, 366 peintures murales en Pologne furent soumis à des traitements de conservation. Toutefois, un nombre encore élevé de ces monuments attend la conservation nécessaire. Dans 60% des travaux réalisés des fragments de peintures et des compositions antérieures ont été révélées. Ces

découvertes, dans de nombreux cas, avaient une importance primordiale pour l'histoire de l'art en Pologne, malgré que leurs résultats ne furent que partiellement publiés et diffusés en Pologne.

Environ 70% des peintures murales conservées ont été soumises aux pointillages qui, dans une certaine mesure n'étaient que des retouches, n'atteignant pas la couche picturale authentique. Environ dans 40% des traitements de conservation on a repeint les parties manquantes des peintures murales. L'auteur de l'article considère que l'intervention du conservateur trop souvent n'a pas assez ménagé l'authenticité des compositions picturales historiques, soumises à la conservation.

A la fin de l'article l'auteur postule ce qui suit:

1. Une discussion sur la portée et la nécessité des retouches et des repeints est indispensable.
2. Il est à désirer qu'un conseil de conservateurs soit organisé auprès de la Direction des Musées et de la Protection des Monuments Historiques, pour ratifier les programmes des travaux de conservation concernant les monuments historiques les plus précieux.
3. Il est nécessaire d'activer les travaux de conservation dans les voïvodies où leur nombre était le plus bas dernièrement.