

Pic, Jan

Prace konserwatorskie - woj. poznańskie 1955-1962

Ochrona Zabytków 19/3 (74), 49-63

1966

Artykuł został zdigitalizowany i opracowany do udostępnienia w internecie przez **Muzeum Historii Polski** w ramach prac podejmowanych na rzecz zapewnienia otwartego, powszechnego i trwałego dostępu do polskiego dorobku naukowego i kulturalnego. Artykuł jest umieszczony w kolekcji cyfrowej bazhum.muzhp.pl, gromadzącej zawartość polskich czasopism humanistycznych i społecznych.

Tekst jest udostępniony do wykorzystania w ramach dozwolonego użytku.

W omawianym okresie w pracach konserwatorskich na terenie woj. poznańskiego zarysował się zasadniczy przełom. W miejsce, tak znamiennej jeszcze dla lat 1955—59, licznych zabezpieczeń obiektów zabytkowych, pojawiają się prace o charakterze ściśle konserwatorskim, a ponadto adaptacje budynków zabytkowych dla nowych potrzeb. Uporządkowano także w tym okresie zasadniczo sprawę nieużytkowanych obiektów zabytkowych, a pozostałe już nieliczne obiekty bez „gospodarza” przestały w skali województwa stanowić większy problem. Wiele uwagi poświęcono sprawom pełnych inwentarzy zabytków i akcji propagandowej. W tym też celu w r. 1958 wydano w rotaprinicie „Przegląd zabytków województwa poznańskiego”, który ukazał po raz pierwszy możliwie pełen zasób zabytków architektury i budownictwa terenu województwa. Znacznym osiągnięciem w pracy propagandowej był zeszyt 1/62 „Studiów i Materiałów do Dziejów Wielkopolski i Pomorza”, poświęcony całkowicie problematyce prac konserwatorskich (345 stron druku)¹. Przedstawiony poniżej przegląd prac konserwatorskich nie pretenduje do wyczerpania całości zagadnienia, gdyż nie uwzględnił bardzo wielu prac prowadzonych w tym okresie z funduszy użytkowników.

*Zabytki nieruchome —
budownictwo murowane*

Baszków (pow. Krotoszyn). Pałac, murowany z cegły, późnoklasycystyczny, zbudowany w latach 20-tych XIX w. dla Mikołaja Mielżyńskiego, w 2 poł. XIX w. dobudowano skrzydło pn. Pałac był opuszczony i zdewastowany (uszkodzona konstrukcja dachowa i pokrycie, częściowo zniszczone stropy, podłogi i tynki elewacji, zdekompletowana stolarka okienna i drzwiowa, zagrzybiony). W r. 1958 przekazano pałac WP PKS w Poznaniu, które w latach 1959—61 przeprowadziło remont kapitalny i adaptację budynku na cele kolonijno-wczasowe. Rozebrano zagrzybione stropy i wymieniono je na ogniotrwałe systemu Kleina, odremontowano więźbę dachową, wymieniono łączenie i pokryto dach dachówką karpieńską podwójnie, mury odgrzybiono, uzupełniono stolarkę okienną i drzwiową, położono nowe podłogi i posadzki, otynkowano wnętrza i przeprowadzono roboty elewacyjne. Budynek wyposażono w instalację elektryczną, c.o. (częściowo) i wod.-kan. Prace budowlane wg projektu inż. J. Michalaka (Spółdzielcze Biuro Projektowo-Konstrucyjne w Poznaniu) wykonało MPRB z Krotoszyna.

Ciążeń (pow. Słupca). Pałac, d. arcybiskupów poznańskich, murowany z cegły, rokokowy z lat 1760—68 (arch. Józef Sacco?), wykończony w latach 1794—1818. Pałac od r. 1945 użytkowany przez szkołę podstawową. Zaniebany (poważnie uszkodzone tynki elewacji i dekoracja narzutowa w tynku — płyciny z panoiłami oraz dekoracja wnek nadokiennych, głowice pilastrów itp., zniszczone rzeźby tympanonów oraz rynny). W latach 1959—61 wykonano roboty elewacyjne oraz blacharskie, zakonserwowano i częściowo zrekonstruowano dekorację narzutową elewacji, ponadto prowizorycznie zabezpieczono resztki rzeźb tympanonów (il. 1). Dokumentację techniczną robót konserwatorskich wykonał inż. arch. Z. Hirsch (PKZ Poznań). Roboty elewacyjne i blacharskie wykonały BWRK (1959 r.) i nast. PKZ Oddz. W-wa. Konserwację i rekonstrukcję wystroju rzeźbiarskiego elewacji oraz prowizoryczne zabezpieczenie rzeźb tympanonów wykonała Pracownia Rzeźby PKZ Oddz. W-wa.

Giecz (pow. Środa). Kościół par. p.w. Wniebowzięcia NMP i św. Mikołaja Bpa; murowany z kostki granitowej. Romański z 2 poł. XII w., wielokrotnie restaurowany m.in. po pożarze 1713, w k. XVIII w., poł. XIX w., 1881 i 1900 r. W ciągu XIX w. dobudowano szkarpy, kruchty i drewnianą wieżę. W latach 1953—54 usunięto wszystkie przybudówki i szkarpy, a następnie po dokonaniu koniecznych rozbiórek podwyższono do pierwotnej wysokości mury, zrekonstruowano sklepienie kolebkowe w prezbiterium i konchę apsydy oraz wywiązano konstrukcję dachową i pokryto dach gontem. We wnętrzu nawy założono belkowy strop modrzewiowy. Częściowej rekonstrukcji poddano otwory okienne. Mury zabezpieczono zastrzykami

* Por. „Ochrona Zabytków” VIII (1955), nr 2 (29), s. 132—133; E. Linette, *Ochrona i konserwacja zabytków w Poznaniu*, „Przegląd Zachodni” XI (1955), z. 1—2, s. 113—125; J. Łomnicki, J. Pic, *Działalność konserwatorska na terenie województwa poznańskiego w latach 1954—1960*, [w] *Sprawy Oświaty i Kultury Województwa Poznańskiego*, Poznań 1962, t. II, s. 94—102.

¹ „Studia i Materiały do Dziejów Wielkopolski i Pomorza”, Poznań 1962, t. VII, z. 1 (13), s. 1—345.



1. Ciężęń (pow. Słupca). D. pałac biskupi, stan podczas robót konserwatorskich w 1960 r. (fot. B. Cynalewski)



2. Giecz (pow. Środa). Kościół parafialny pw Wniebowzięcia NMP i św. Mikołaja Bpa, stan po konserwacji (fot. B. Cynalewski)



3. Gniezno. Kościół katedralny pw Wniebowzięcia NMP, wnętrze nawy głównej — stan po regotyzacji (fot. B. Cynalewski)



4. Gniezno. Kościół katedralny pw Wniebowzięcia NMP, zrekonstruowane sklepienie nawy głównej (fot. B. Cynalewski)

cementowymi, elewacje oczyszczono i wyspoinowano (il. 2). Po ukończeniu robót konserwatorskich pojawiły się rysy spękań na murach prezbiterium i apsydy. Przeprowadzone badania wskazywały na obsuwanie się gruntu na skutek dodatkowego obciążenia wiekowych murów nadbudową oraz wieńcem żelbetowym. Zalecono elektropetryfikację gruntu pod całym kościołem, co wykonano w r. 1955. Elektropetryfikacja nie wstrzymała procesu pęknięcia i po dalszych badaniach zdecydowano wesprzeć wieńiec apsydy systemem żelbetowych filarów nośnych, ukrytych w miąższu murów. Przy zdejmowaniu łica muru apsydy odkryto wewnątrz olbrzymie kawerny vyplukanej zaprawy, które wypełniono stosując zastrzyki ce-

mentowe pod ciśnieniem. Prace zabezpieczające apsydę wykonano w latach 1958—59. Projekt rekonstrukcji i konserwacji wykonał mgr inż. arch. A. Holas (PKZ Poznań), projekt elektropetryfikacji Instytut Wodny PAN w Gdańsku, projekt techniczny zabezpieczenia apsydy mgr inż. E. Oborski. Roboty budowlane wykonała BWRK, a elektropetryfikacyjne Instytut Wodny PAN w Gdańsku.

Gniezno. Kościół katedralny p.w. Wniebowzięcia NMP, murowany z cegły z detalem kamiennym i z kamienia sztucznego; gotycki z ok. poł. XIV — pocz. XVI w. kilkakrotnie palony i przekształcany. Po pożarze w 1760 r. odbudowany i przekształcony w stylu barokowo-klasycystycznym (arch. Efraim Szreger). W r. 1945 spalony (zniszczone hełmy wież, dachy i częściowo sklepienia). Zabezpieczenie i odbudowa zniszczeń w latach 1945—50. Od 1953 r. prace nad regotyzacją nawy głównej i prezbiterium na podstawie licznych odsłoniętych elementów konstrukcyjnych i dekoracyjnych. W latach 1959—61 prace wykopaliskowe wewnątrz katedry, prowadzone pod kierunkiem prof. dr K. Żurowskiego i mgr G. Mikołajczykówny, odsłoniły liczne relikty architektoniczne poprzednich katedr z X i XI w. W latach 1956—62 kontynuowano prace regotyzacyjne — zrekonstruowano ostrołukowe arkady międzynawowe korpusu (1959—60), odsłonięto arkady z ambitu i nawy bocznych do kaplic (obmurowane w XVII w.) odkrywając przy tym w ich górnych partiach dekorację rzeźbiarską i malarską (1961) (il. 3). W miejsce sklepienia kolebkowego z lunetami (z 2 poł. XVIII w.) w nawie głównej i prezbiterium zrekonstruowano sklepienie krzyżowo żebrowe oraz ostrołukowe okna z laskowaniem ze sztucznego kamienia (1958—60) (il. 4), wewnątrz nawy głównej pokryto grubą warstwą pobiałą barwionej. Kontynuowano regotyzację elewacji nawy głównej i prezbiterium (odkucie tynków, naprawa licowania i częściowa rekonstrukcja szkarp); dla ekspozycji odkrytych pod posadzką katedry relikwów architektonicznych z X i XI w. wybudowano pod nawą główną i bocznymi specjalny system krypt nakrytych stropami żelbetowymi prefabrykowanymi (1959—60) wg projektu mgr inż. W. Staniszkisa (PKZ — Poznań), odsłonięto portal pd. o bogatej dekoracji rzeźbiarskiej (1962). Regotyzację katedry prowadzi systemem gospodarczym Dyrekcja Odbudowy Katedry w Gnieźnie wg projektu mgr inż. arch. A. Holasa przy współpracy prof. dr J. Zachwałowicza.

Golejewko (p. w. Rawicz). Pałac; murowany z cegły, późnoklasycystyczny z r. 1848 (wzniesiony na fundamentach XVII-wiecznych). Pałac, użytkowany przez Zarząd Państwowej Stadniny Koni, był zaniedbany (zniszczone tynki elewacji, uszkodzone pokrycie dachowe i rynny). W r. 1958 współuczestniczono w robotach remontowo-konserwatorskich wykonując roboty elewacyjne. Dokumentację projektowo-kosztorysową wykonał mgr inż. E. Oborski, a roboty budowlane BWRK.

Gostyń — Głogówko. Kościół filipinów; murowany z cegły z detalem kamiennym; barokowy — wzniesiony w latach 1675—1728 na wzór kościoła Santa Maria della Salute w Wenecji (arch. arch. Jerzy i Jan Catenaci i Pompeo Ferrari). Olbrzymia kopuła wieńcząca centralną część kościoła wykazywała liczne podłużne rysy, które pogłębiły się na skutek działań wojennych. Badania statyczne kopuły wykazały, że przyczyną pęknięć jest napór ciężaru kamiennej latarni (90 ton) na źle zaprojektowaną — w świetle dzisiejszych zasad statyki — krzywiznę czaszy kopuły. W r. 1956 w pierwszym etapie prac ustawiono w kościele rusztowanie drewniane, które posłużyło do przeprowadzenia dokładnej inwentaryzacji pomiarowej kopuły i do badań statycznych, a w czasie robót zabezpieczających zostanie wykorzystane do przejęcia ciężaru latarni. W latach następnych przygotowywano dokumentację techniczną zabezpieczenia kopuły. Rusztowanie wg. projektu mgr inż. W. Staniszkisa wykonało PKZ Oddz. W-wa.

Kalinowa (p. w. Kalisz). Dwór, murowany z cegły, zbudowany w 1 poł. XVII w. przez Zarembów jako obronny, przekształcany w XVIII w., XIX w., i r. 1916 (przebudowa wnętrza, dachu i dobudowa podcienia). W r. 1959 zapadła decyzja kapitalnego remontu dworu i jego adaptacji na potrzeby laboratorium miejscowej Stacji Hodowli Roślin. Dwór był zaniedbany (uszkodzone pokrycie dachowe i więźba, spękane mury magistralne i sklepienia, ugięte stropy, zniszczone tynki elewacji i zdekompletowana stolarka okienna). W latach 1961—62 użytkownik przeprowadził kapitalny remont i adaptację dworu. Po rozebraniu więźby dachowej i stropów II kondygnacji wykonano nowe stropy systemu Kleina oraz ogniotrwałą klatkę schodową. Zabezpieczono spękane mury i sklepienia. Odbudowano stromy czterospadowy dach kryty dachówką w miejsce dawnego (nieautentycznego) bardzo spłaszczonego krytego papą. Uzupełniono stolarkę okienną, otynkowano wnętrza i wykonano roboty elewacyjne. Dwór wyposażono w instalację elektryczną, c.o. i wod.-kan. Roboty remontowe i adaptacyjne wg projektu mgr inż. arch. A. Werca (PKZ Poznań) wykonało PKZ Oddz. W-wa.

Kotlin (pow. Jarocin). Dwór alkierzowy; częściowo murowany z cegły i częściowo szachulcowy; barokowy z 2 poł. XVIII w., rozbudowany i częściowo przebudowany w 2 poł. XIX w. Obiekt zaniedbany (uszkodzone pokrycie dachowe (łupek), zdekompletowane rynny, znaczne ubytki tynków). W r. 1957 dwór zabezpieczono remontując pokrycie dachowe i uzupełniając rynny i rury spustowe. Dokumentację projektowo-kosztorysową wykonał mgr inż. E. Oborski, a roboty zabezpieczeniowe BWRK.

Koźmin (pow. Krotoszyn). Zamek; początkowo królewski (1338), n. Bor-kowiców, Bartosza z Odolanowa, Gruszczyńskich-Koźmińskich, Górków, Przyjem-skich i Sapiehów. Murowany z cegły z detalem kamiennym. Gotycko-renesanso- wy (XIV—XVII w.), przebudowany 1860—65 i ok. 1900. W r. 1953 huragan znisz- czył XIX-wieczny hełm wieży. W r. 1956 na podstawie przekazów ikonograficznych zrekonstruowano hełm w stylu barokowym. Projekt rekonstrukcji hełmu wykonał mgr inż. arch. A. Werc (PKZ Poznań), a płytę żelbetonową pod hełm zaprojektował mgr inż. E. Oborski. Roboty budowlane wykonała Spółdzielnia Robót Remontowo-Konserwacyjnych w Krotoszynie.

Krzycko Wielkie (pow. Leszno). Dwór alkierzowy; murowany z ce- gły, barokowy z pocz. XVIII w., częściowo rozbudowany w XIX w. (zabudowano przestrzeń międzyalkierzową). Dwór znajdował się w stanie daleko posuniętego zniszczenia (uszkodzone pokrycie dachowe, stropy, zniszczone tynki elewacji, po- dłogi i stolarka okienna). W r. 1957 dwór został poddany kapitalnemu remontowi. Po rozebraniu XIX-wiecznej przybudówki odremontowano więźbę dachową i stro- py, dach pokryto papą, uzupełniono stolarkę okienną i wykonano nowe podłogi. Wnętrza otynkowano i przeprowadzono roboty elewacyjne i wykończeniowe. Po kapitalnym remoncie dwór przekazano Prezydium PRN w Lesznie z przeznacze- niem na Wiejski Ośrodek Zdrowia, bibliotekę i świetlicę. Remont kapitalny wg projektu mgr inż. E. Oborskiego, wykonała BWRK.

Leszno. Kościół p.w. św. Krzyża (d. zbór ewangelicki); barokowy z XVIII w. (budowę rozpoczęto w r. 1711 wg projektu arch. Pompeo Ferrari (?), wieża wg projektu Karola Marcina Frantza z lat 1743—82, w r. 1790 spłonęła górna partia kościoła wykonana z ryglówki, kościół odbudowany całkowicie w r. 1792 przez Beyera, w 1909 r. zrekonstruowano hełm wieży i przeprowadzono restaurację obiek- tu). Kościół był zaniedbany (uszkodzone: pokrycie dachowe z łupku, szalowanie pozornych sklepień, brak oszklenia okien). W r. 1957 odremontowano pokrycie da- chowe i szalowanie sklepienia. Dokumentację projektowo-kosztorysową zabezpie- czenia wykonał mgr inż. E. Oborski, a roboty budowlane BWRK.

Leszno. D. Pastorówka — Plac Metziga nr 17; murowana z cegły, barokowa z poł. XVIII w. W r. 1958 Pastorówka przeznaczona została na siedzibę Muzeum Regionalnego. Budynek był zaniedbany i wymagał kapitalnego remontu i adapta- cji. W latach 1960—62 budynek odbudowano i zaadaptowano ze środków Prezydium MRN w Lesznie, a z kredytów konserwatorskich wykonano roboty elewacyjne. Dokumentację projektowo-kosztorysową robót remontowych i adaptacji wykonali inż. inż. L. Sobkowiak i Kokociński, a roboty budowlane Spółdzielnia Remontowo-Budowlana z Leszna.

Lewków (pow. Ostrów). Zespół pałacowy Lipskich składający się z pa- łacu i 2 oficyn. Budynki murowane z cegły, klasycystyczne z r. 1791 (arch. H. Ittar (?)). Pałac użytkowany przez bibliotekę gromadzką i parcelantów, oficyny przez parcelantów. Budynki były zdewastowane. Pałac (uszkodzone pokrycie dachowe i niektóre stropy, zniszczone rynny i rury spustowe, zdekompletowana stolarka okienna, znaczne ubytki tynków elewacji pokrytych dekoracją rzeźbiarską w tyn- ku). Oficyny (uszkodzone pokrycie dachowe, osłabiona więźba, zniszczone rynny i rury spustowe oraz tynki elewacji, zdekompletowana stolarka okienna). W latach 1961—62 odremontowano oficyny wzmacniając konstrukcję dachową i kryjąc dachy nową dachówką. Uzupełniono rynny i rury spustowe, stolarkę okienną i wykonano roboty elewacyjne. W pałacu odremontowano pokrycie dachowe i rozpoczęto roboty elewacyjne. Prace w toku. Dokumentację projektową robót remontowo-konserwa- torskich opracował mgr inż. arch. A. Werc. (PKZ Poznań) roboty budowlane wy- konuje PKZ Oddz. W-wa.

Lubosina (pow. Szamotuły). Dwór; murowany z cegły, barokowy z 3 ćw. XVIII w. Budynek był zaniedbany (uszkodzone pokrycie dachowe, znisz- czone rynny, ugięte niektóre stropy, znaczne ubytki tynków elewacji). W r. 1957 przeprowadzono roboty zabezpieczające. Przełożono pokrycie dachowe, założono podciągi zabezpieczające stropy, uzupełniono rynny i tynki elewacji. Odslonięto także zamurowane okna sieni głównej i uzupełniono stolarkę. Dokumentację pro-

jektowo-kosztorysową opracował mgr inż. E. Oborski, roboty budowlane wykonała BWRK.

Mieszków (pow. Jarocin). Dwór Hersztopskich; murowany z cegły, barokowy z 2 poł. XVIII w., z przybudówkami z XIX w. Budynek był zniszczony (uszkodzone pokrycie dachowe, załamany dach wystawki, osłabiona konstrukcja dachowa, znaczne ubytki tynków elewacji). W r. 1957 rozebrano część przybudówek pozostawiając tylko nienaruszoną wsch. Wzmocniono i uzupełniono konstrukcję dachową i przełożono dachówkę oraz odremontowano zniszczone tynki elewacji. Dokumentację projektowo-kosztorysową opracował mgr inż. E. Oborski, roboty budowlane wykonała BWRK.

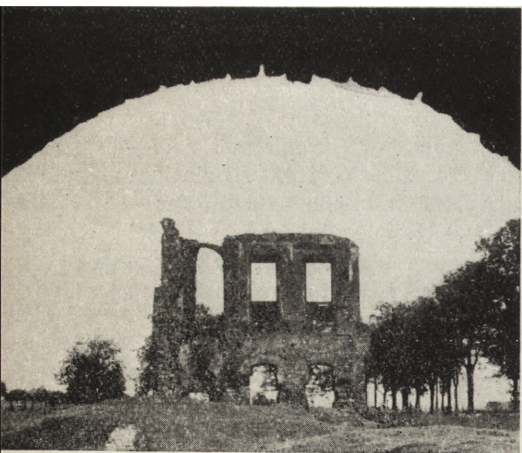
Ostrów Lednicki (pow. Gniezno). Ruiny budowli kamiennej z X—XI w. położone na wyspie Ostrów Jeziora Lednickiego. Kościół i tzw. pałacium wzniesione w końcu X w., zniszczone i spalone w r. 1038 w czasie najazdu Brzetysława. Zapewne w XI w. dobudowa pomieszczenia przylegającego do części centralnej kościoła od zach. i częściowa odbudowa kościoła. W r. 1950 ruiny zabezpieczono prowizorycznym dachem (wiata). Od r. 1955 prowadzone są systematyczne prace konserwatorskie i badawcze, które odsłoniły nieznanne fragmenty budowli i uczyniły całość założenia architektonicznego. Pokrycie ruin dachem zahamowały proces powstawania roślinności — która w zlasowanej zaprawie miała doskonałe warunki wegetacyjne — i chroniło mury przed szkodliwymi wpływami atmosferycznymi, a zarazem odcięło naturalny dopływ wilgoci, przez co spowodowało nadmierne wyschnięcie powierzchniowe zaprawy. Po przeprowadzeniu badań archeologicznych i architektonicznych, oczyszczono ruiny z roślinności, humusu i rumowiska luźnych kamieni, nie naruszając przy tym struktury samego zabytku. Oczyszczone w ten sposób mury zabezpieczono warstwą ochronną z wtórnie użytego kamienia, stosując jako środek wiążący zaprawę wapienną, odbiegającą kolorem i strukturą od zaprawy autentycznej. Warstwę ochronną położono w ten sposób, aby zapewniała łatwy spływ wody z korony murów po przyszłym usunięciu drewnianego dachu. Do prac konserwatorskich zastosowano zaprawę wapienną uprzednio wypróbowaną na specjalnie wybudowanych filarkach doświadczalnych. Roboty konserwatorskie prowadzi się wg koncepcji opracowanej przez mgr inż. arch. A. Holasa i mgr J. Łomnickiego. Roboty budowlane wykonywała BWRK i nast. PKZ.

Owińska (pow. Poznań). Kościół fil. p.w. św. Mikołaja; murowany z cegły, gotycki, przebudowany w r. 1686. Kościół był opuszczony i zaniedbany (uszkodzone elementy konstrukcji dachowej i stropów, znaczne ubytki w pokryciu dachu dachówką holenderką i tynkach, okna nieoszkłone). W latach 1956—57 kościół trwale zabezpieczono przez odremontowanie więźby dachowej i pokrycie dachówką holenderką. Wzmocniono także belki stropowe, a okna prowizorycznie zabezpieczono. Przy remoncie stropu, po usunięciu zniszczonej podsiębitki, odkryto bogato profilowane belki stropowe. W nawie na belce 5 i 6 od prezbiterium odkryto wycięte i polichromowane rozety o bogatym i różnorodnym rysunku. Na belce 5 zachował się wykonany czarną farbą w antykwie napis „FABREFACTUM HOC OPUS ANNO MDLXXIII IN MENSE SEPTEMBRI PRAESENTIBUS NOBILI AC RELIGIOSA ABATISA CATHARINA ŁUSCZEWSKA NEC NON WENERABILI PETRO KUCINSKI HUIUS ECCLESIE PLEBANO”, zaś na desce między belkami 4 i 5 napis „JOANNES MOLITOR GORNY FABRICAVIT”. Remont zabezpieczający wg projektu mgr inż. E. Oborskiego wykonała BWRK.

Pakosław (pow. Rawicz). Pałac; murowany z cegły, klasycystyczny z lat 1788—92, w 2 poł. XIX w. przebudowany na zbór ewangelicki (przebudowa wnętrza i dobudowa wieżyczki na kopulastym dachu). Opuszczony i zdewastowany (zniszczone pokrycie dachowe, uszkodzona więźba i część stropów, zawałone mury ryzalitu salonu rotundy, zdekompletowana stolarka okienna). W latach 1957—60 przeprowadzono trwale zabezpieczenie pałacu, które swym zakresem obejmowało odbudowę ryzalitu, uzupełnienie więźby dachowej i pokrycie dachu podwójnie papą, remont uszkodzonych stropów, uzupełnienie stolarki okiennej, założenie rynien i rur spustowych oraz instalacji odgromowej. Zabezpieczony pałac przekazano resortowi zdrowia. Dokumentację robót zabezpieczających wykonał mgr inż. E. Oborski, roboty budowlane BWRK.

Popowo Stare (pow. Kościan). Dwór; murowany z cegły, barokowy z ok. poł. XVIII w., restaurowany w 1826 r. Budynek był zaniedbany (zniszczone pokrycie dachowe i blacharka, znaczne ubytki tynków elewacji). W latach 1958—59 wykonano remont zabezpieczający: przełożono pokrycie dachowe, wymieniono kosze blaszane i opierzenia, naprawiono rynny i rury spustowe. Do-

5. Radlin (pow. Jarocin). Ruiny zamku, widok częściowy (fot. ze zbiorów Woj. Konserwatora Zabytków w Poznaniu)



6. Rydzyna (pow. Leszno). Rynek, widok ogólny z lotu ptaka — stan po konserwacji (fot. B. Cynalewski)

kumentację projektowo-kosztorysową zabezpieczenia wykonał mgr inż. E. Oborski, roboty budowlane BWRK.

Pyzdry (pow. Września). Klasztor pofranciszkański; murowany z cegły gotycki — wzniesiony ok. r. 1339, kilkakrotnie niszczone pożarami, odbudowywany i restaurowany m.in. w 1596, 1690 i 1775 r. Zaniedbany (zniszczone pokrycie dachowe, rynny i rury spustowe, uszkodzone tynki elewacji, zawilgocone krużganki z polichromiami Swacha). W latach 1957—58 odremontowano pokrycie dachowe, założono rynny i rury spustowe oraz przeprowadzono roboty elewacyjne na dziedzińcu. Dla odwilgocenia murów obniżono poziom dziedzińca wewnętrznego oraz założono system drenów i studzienek. W krużganku uzupełniono brakujące tynki i wykonano kanały wentylacyjne pod podłogami, przygotowując tym samym obiekt do przeprowadzenia prac konserwatorskich przy polichromiach. Dokumentację robót remontowo-konserwatorskich przygotował mgr inż. E. Oborski, roboty budowlane wykonała BWRK.

Radlin (pow. Jarocin). Ruiny zamku. Zamek, murowany z cegły z detalem kamiennym, został wzniesiony w 2 poł. XVI w. dla Andrzeja Opalińskiego, n. siedziba Sapiehów, od r. 1840 własn. Radolińskich. W r. 1730 rozpoczęto przebudowę zamku, której nie ukończono i odtąd popadał w ruinę. Po r. 1840 w znacznym procencie rozebrany. Renesansowy. Z pierwotnego założenia zachowały się: narożnik pn.-wsch. dwukondygnacyjny, odcinki murów do wysokości parteru od pn. i zach., fragmenty murów otaczających d. ogród od pd. i wsch. i przy pd.-wsch. narożniku d. ogrodu pozostałości pomieszczenia (kaplicy?) piętrowego z częściowo zachowanym sklepieniem kolebkowym z lunetami i dekoracją sztukatorską. W r. 1960 zabezpieczono koronę murów na najbardziej zagrożonych partiach ruin oraz podmurowano grożące zawaleniem mury (il. 5). Konserwację i zabezpieczenie murów wykonało wg koncepcji inż. arch. Z. Hirscha (PKZ Poznań) PKZ Oddz. W-wa.

Rydzyna (pow. Leszno). Zamek; murowany z cegły z detalem kamiennym: barokowy — zbudowany na przełomie XVII/XVIII w. dla Rafała Leszczyńskiego (arch. Pompeo Ferrari), przebudowany w l. 1743—45 przez Aleksandra Józefa Sułkowskiego (arch. Karol Marcin Frantz), ponownie przebudowany przez Augusta Sułkowskiego w l. 1766—90 (arch. Ignacy Graff), remontowany i adaptowany na gimnazjum w r. 1923, wypalony w r. 1945 (zachowały się mury magistralne i częściowo ściany działowe, sklepienia i stropy). W l. 1945—55 zamek odgruzowano, wybudowano ogniotrwały strop nad IV kondygnacją, odbudowano dachy i zamurowano otwory okienne. W latach 1956—62 zabezpieczono 4 narożne baszty górnym stropem żelbetowym, zrekonstruowano hełmy baszt i kopułki pomocniczych klatek schodowych, uzupełniono wszystkie brakujące stropy (systemu Kleina) i zabezpieczono

spekane sklepienia. Ponadto oczyszczono fosy zamkowe i system kanałów w parku. Dokumentację robót zabezpieczających i rekonstrukcyjnych wykonywano etapami poprzez Centralne Biuro Projektów w Poznaniu i PKZ w Poznaniu. Roboty budowlane wykonywała BWRK, a nast. PKZ Oddz. Warszawa.

Rydzy na (pow. Leszno). D. zbór ewangelicki; murowany z cegły, barokowy z lat 1770—82 (arch. Ignacy Graff). Zbór był zaniedbany (uszkodzone pokrycie dachowe oraz konstrukcja i blaszane pokrycie hełmu wieży). W r. 1959 przełożono pokrycie dachowe, a w r. 1961 wzmocniono konstrukcję hełmu i pokryto go blachą pomiedziowaną. Dokumentację remontu wykonał mgr inż. E. Oborski, roboty budowlane BWRK, nast. PKZ Oddział Warszawa.

Rydzy na (pow. Leszno). Ratusz i domy mieszczkańskie wokół Rynku; barokowe i klasycystyczne z XVIII i XIX w. Budynki miały zaniedbane elewacje. W r. 1957 naprawiono tynki i pomalowano elewacje farbami mineralnymi (il. 6). Koncepcję kolorystyczną elewacji opracowali mgr J. Łomnicki, mgr inż. E. Oborski i mgr J. Pic. Roboty elewacyjne wykonała Firma H. Kowalewski z Rydzyny.

Siedlec (pow. Środa). Pałac; murowany z cegły, barokowo-klasycystyczny z lat 1770—75, modernizacja fasad oraz dekoracje wnętrz z lat 1788—90 (arch. J. Ch. Kamsetzer). Pałac był zdewastowany i częściowo opuszczony (zniszczone pokrycie dachowe portyku, uszkodzone stropy, zdekompletowana stolarka okienna, pozrywane częściowo parkiety, brak rynien i rur spustowych). W r. 1959 przeprowadzono remont zabezpieczający portyku, wieżby dachowej i klatki schodowej. Uzupełniono częściowo uszkodzone stropy i naprawiono pokrycie dachowe. Zabezpieczony pałac przekazano Bibliotece Wojewódzkiej na magazyn księgozbioru. Dokumentację robót zabezpieczających opracował mgr inż. E. Oborski, roboty budowlane wykonała MWRK.

Słupca. Kościół par. p.w. św. Wawrzyńca; murowany z cegły, gotycki z XV w., wielokrotnie restaurowany m.in. w 2 poł. XVIII i gruntownie w końcu XIX w. W latach 1949—58 parafia wg projektu mgr inż. arch. A. Holasa przeprowadziła regotyżację kościoła. Regotyżacja polegała na zbudowaniu elewacji i wnętrza, rekonstrukcji otworów okiennych, gzymsów i 3 portali, naprawie 16 ścian i fugowaniu. We wnętrzu naprawiono ponadto sklepienia gwiaździste i zrekonstruowano polichromię łuków arkadowych. Ściany prezbiterium pokryto grubą warstwą pobiały. Roboty konserwatorskie wykonała parafia systemem gospodarczym.

Stojanów (pow. Turek). Dworek; murowany z cegły, klasycystyczny z pocz. XIX w. Budynek był zaniedbany (uszkodzone pokrycie dachowe, osłabione elementy wieżby dachowej, ugięte niektóre stropy, uszkodzona stolarka okienna, rynny i rury spustowe). W r. 1956 wspólnie z resortem oświaty przeprowadzono remont kapitalny dworku z przeznaczeniem na cele szkolne. Dokumentację techniczną robót opracował mgr inż. E. Oborski, roboty budowlane wykonała BWRK.

Śmiełów (pow. Jarocin). Pałac Ostroróg-Gorzeńskich, n. Chełkowskich; murowany z cegły z detalem ze sztucznego kamienia, klasycystyczny z r. 1797 (arch. Stanisław Zawadzki), dekoracja malarska wnętrz z ok. 1800 (Antoni i Franciszek Smuglewicz), sztukatorska (Ceptowicz). Pałac był zaniedbany (uszkodzone pokrycie blaszane portyku i ryzalitu, zdewastowane rynny i rury spustowe, uszkodzone tynki elewacji) (il. 7) i w związku z uroczystościami „Roku Mickiewiczowskiego” i konserwacją polichromii salonów „Hektora” i „Zielonego” został podda-



7. Śmiełów (pow. Jarocin). Pałac, elewacja od dziedzińca — stan przed konserwacją (fot. B. Cynalewski)

ny remontowi. W latach 1955—57 zabezpieczono dachy nad portykiem i ryzalitem, założono rynny i rury spustowe i uzupełniono tynki elewacji oraz odczyszczono i uzupełniono wzorzyste parkiety w salach polichromowanych. Dokumentację robót wykonał mgr inż. E. Oborski, roboty budowlane Zjednoczenie nr 1 Zarząd Budowlany w Kaliszu i nast. BWRK.

Trzebiny (pow. Leszno). Pałac; murowany z cegły, barokowy sprzed 1702 r., przebudowany ok. 1870 i po 1900 r. Pałac był opuszczony i zrujnowany (zniszczone pokrycie dachowe, uszkodzona więźba, zawałone stropy i zdekompletowana stolarka okienna i drzwiowa). W latach 1959—60 przeprowadzono trwałe zabezpieczenie pałacu. Wnętrza odgruzowano, wykonano nowe stropy (nad I kondygnacją systemu Kleina, a nad II drewniane), wzmocniono i uzupełniono konstrukcję dachową, wymieniono szalowanie i pokryto dach podwójnie papą. Trwale zabezpieczony pałac przekazano resortowi zdrowia z przeznaczeniem do adaptacji na cele sanatoryjne. Dokumentację robót trwałego zabezpieczenia opracował mgr inż. E. Oborski, roboty budowlane wykonały BWRK i n. PKZ Oddział Warszawa.

Włoszakowice (pow. Leszno). Pałac myśliwski Sułkowskich; murowany z cegły z detalem kamiennym, późnobarokowy z lat 1744—51. Opuszczony i zdewastowany (zniszczone pokrycie dachowe, osłabiona więźba, spękane w narożach mury magistralne, uszkodzone stropy, zdekompletowana stolarka okienna, zniszczone tynki elewacji, zagrzybiony). W r. 1960 pałac przeznaczono na Wiejski Dom Kultury. W r. 1962 rozpoczęto prace remontowe i adaptacyjne. Wykonano ogniotrwałe stropy nad piętrem oraz wzmocniono konstrukcję dachową. Dachy pokryto papą. Rozpoczęto zabezpieczanie spękanych murów. Roboty budowlane w toku. Projekt techniczny kapitalnego remontu i adaptacji opracował mgr inż. arch. A. Werc (PKZ Poznań), roboty budowlane wykonuje PKZ Oddz. Warszawa.

Woźniki (pow. Nowy Tomysł). Kościół p.w. św. Franciszka, d. klasztoru oo. reformatów (kasata klasztoru w 1834 r.), później przyłączony do parafii Ptaszkowo, murowany z cegły, barokowy z lat 1706—23 (arch. Jan Catenaci). Od r. 1945 opuszczony i zdewastowany (uszkodzone pokrycie dachowe, pęknięta pionowo elewacja zach., spękane sklepienia i zniszczone tynki elewacji). W latach 1956—57 zabezpieczono dachy i założono instalację odgromową. Dokumentację techniczną zabezpieczenia wykonał mgr inż. E. Oborski, roboty budowlane BWRK.

Wyszyna (pow. Turek). Ruiny zamku otoczonego fosą. Zamek wzniesli ok. poł. XVI w. Grodzieccy. W XIX w. został kolejno zniszczony i uległ prawie całkowitej rozbiórce. Murowany z cegły z detalem kamiennym, renesansowy. Z pierwotnego założenia zamkowego zachowały się pięciokondygnacyjowa baszta pd. i baszta pd.-zach., w kondygnacji parteru połączone odcinkiem muru (do 2 m wysokości). Dzisiejszy budynek mieszkalny stanowi pozostałość pn. skrzydła zamku. W r. 1956 zabezpieczono koronę murów obu baszt oraz sklepienie kopulaste w baszcie pd.-zach. Basztę pd. ze względu na zachowane w niej fragmenty sklepień pokrytych sztukateriami i kominek nakryto płaskim dachem niewidocznym z zewnątrz. Dokumentację zabezpieczenia ruin wykonał mgr inż. E. Oborski, roboty budowlane BWRK. W r. 1959 inż. arch. Z. Hirsch i mgr Z. Hirschowa (PKZ Poznań) wykonali inwentaryzację pomiarową zamku i badania architektoniczne, które ujawniły całość założenia przestrzennego budowli.

Zajączkowo (pow. Szamotuły). Dwór; murowany z cegły, klasycystyczny z końca XVIII w., przebudowany w r. 1910. Budynek był opuszczony i zdewastowany (uszkodzona więźba dachowa wraz z pokryciem, stropy, zniszczone rynny i rury spustowe, zdekompletowana stolarka okienna i drzwiowa, znaczne ubytki tynków elewacji itp.). Obiekt w latach 1956—57 zabezpieczono przez odremontowanie więźby dachowej i przełożenie dachówki. W r. 1958 dwór przekazano Wojewódzkiemu Związkowi Spółdzielni Inwalidów w Poznaniu z przeznaczeniem do adaptacji na ośrodek kolonijno-wczasowy. W latach 1959—60 użytkownik przeprowadził remont kapitalny i adaptację dworu. Roboty zabezpieczeniowe i elewacyjne wykonało BWRK wg projektu mgr inż. E. Oborskiego. Dokumentację robót adaptacyjnych wykonało PKZ Poznań.

Biskupice (pow. Środa). Dworek; konstrukcji szkieletowej wypełnianej gliną i cegłą, klasycystyczny z 1 poł. XIX w. Budynek znajdował się w stanie poważnego zaniedbania (uszkodzona strzecha, osłabione elementy konstrukcji dachowej, ścian i stropów, znaczne ubytki tynków elewacji, zdekompletowana stolarka okienna). W r. 1956 wykonano remont kapitalny i konserwację dworku. Po rozebraniu XX-wiecznej przybudówki wzmocniono konstrukcję ścian, stropów

Budownictwo drewniane

i więźbę dachową. Dotychczasowe prowizoryczne pokrycie dachu strzechą zastąpiono dachówką karpiówką. Uzupełniono stolarkę okienną, wykonano roboty tynkarskie we wnętrzu i odnowiono tynki elewacji. Roboty budowlano-konserwatorskie wg projektu mgr inż. E. Oborskiego wykonała BWRK.

Gębarkowo (pow. Gniezno). Chałupa podcieniowa; drewniana konstrukcji zrębowej, wzniesiona w r. 1819 (cieśla J. Bessler), w k. XIX w. rozebrano tylny trakt budynku i rozbudowano go dla celów gospodarczych w cegle. Drewniana część budynku była zdewastowana (osłabiona konstrukcja ścian, zniszczona strzecha, zdekompletowane dekoracyjnie wycinane zastrzały słupów podcienia, uszkodzone szalowanie szczytu, brak stolarki okiennej) (il. 8). W r. 1959 przeprowadzono konserwację chałupy wzmacniając i usztywniając od wewnątrz konstrukcję ścian, uzupełniono i usztywniono deskowanie (w jodełkę) szczytu, uzupełniono brakującą stolarkę okienną oraz zastrzały konstrukcji podcienia. Dach pokryto nową strzechą. Całość drewna zaimpregnowano ksylamitem. Roboty konserwatorskie wg projektu mgr inż. E. Oborskiego wykonała BWRK.

Krotoszyn. Dom podcieniowy ul. Koźmińska nr 36. Konstrukcji szkieletowej wypełnianej gliną. Wzniesiony w k. XVII w., z późniejszymi nieznacznymi zmianami. Budynek był opuszczony i znajdował się w stanie daleko posuniętej dewastacji (częściowo zniszczone elementy konstrukcyjne ścian, więźby dachowej i podcienia, zniszczone gontowe pokrycie dachu oraz stolarka okienna). W latach 1956—57 przeprowadzono kapitalny remont budynku. Wzmocniono konstrukcję ścian i więźby dachowej. Dach pokryto nowym gontem na paskach papy, uzupełniono słupy podcienia i stolarkę okienną. Wnętrza i elewacje otynkowano. Wszystkie elementy drewniane budynku zaimpregnowano ksylamitem. W trakcie robót odkryto oszalowane deskami rzeźbione słupy podcienia. Roboty budowlano-konserwatorskie wg projektu mgr inż. mgr inż. H. Nowickiego i E. Oborskiego wykonała BWRK. Budynek przekazano Prezydium MRN w Krotoszynie, które poprzez PTTK zorganizowało w nim Muzeum Regionalne Ziemi Krotoszyńskiej.

Marianowo (pow. Trzcianka). Chata z narożnym podcieniem; drewniana konstrukcji zrębowej; wzniesiona w r. 1737. Budynek był zaniedbany (uszkodzona strzecha oraz szalowanie szczytu, osłabiona więźba dachowa). W r. 1957 budynek poddano konserwacji, wzmocniono konstrukcję dachową, uzupełniono szalowanie szczytu i pokryto dach nową strzechą. Całość drewna zaimpregnowano ksylamitem. Roboty konserwatorskie wg projektu mgr inż. E. Oborskiego wykonała BWRK.

Poniec (pow. Gostyń). Dom podcieniowy w Rynku. Konstrukcji szkieletowej, wypełnianej gliną. Wzniesiony w 2 poł. XVIII w., w XIX w. zabudowano podcienie i pokryto tynkiem drewnianą profilowaną konstrukcję szczytu. Budynek był opuszczony i zdewastowany (zniszczone pokrycie dachowe, uszkodzone elementy konstrukcji ścian i więźby dachowej, zdekompletowana stolarka okienna, znaczne ubytki tynków elewacji). Nie zdając sobie sprawy z podcieniowego charakteru budynku, mimo poważnych zniszczeń postanowiono go zabezpieczyć jako relikwiny szczytowej niegdyś zabudowy Rynku. W r. 1956 przystąpiono do wstępnych prac remontowych dokonując m.in. rozbiórki odchylonej od pionu ściany szczytowej. Podczas tych prac odkryto bogato rozwiązana drewnianą konstrukcję szczytu i rzeźbione słupy podcienia. Odkrycie to spowodowało zmianę programu robót i podjęcie robót rekonstrukcyjnych. Kapitalny remont budynku i rekonstrukcję ściany szczytowej oraz podcienia ukończono w r. 1957. Budynek po remoncie przekazano Prezydium MRN w Poniecu z przeznaczeniem na cele mieszkalne. Dokumentację techniczną robót konserwatorskich wykonał mgr inż. E. Oborski, roboty budowlane BWRK.

Potulice (pow. Wągrowiec). Chałupa podcieniowa; drewniana konstrukcji szkieletowej, wypełnianej gliną, wzniesiona w 2 poł. XVIII w. Budynek był opuszczony i zaniedbany (zniszczone strzecha, deskowanie szczytu, podłogi oraz zdekompletowana stolarka i elementy konstrukcyjne podcienia). W r. 1956 zrekonstruowano podcienie, wymieniono deskowanie szczytu, poszyto dach nową strzechą, odremontowano podłogi i tynki. Wnętrza i elewacje pobielono wapnem, a konstrukcję podcienia i deskowanie szczytu zaimpregnowano ksylamitem. Roboty budowlane wg projektu mgr inż. E. Oborskiego wykonała BWRK.

Pyzdry (pow. Września). Dom podcieniowy w Rynku; drewniany konstrukcji szkieletowej, wypełnianej gliną. Wzniesiony po pożarze miasta w r. 1768. Budynek był opuszczony i zdewastowany (częściowo zniszczone elementy konstrukcyjne ścian, podcienia i więźby dachowej, zniszczone gontowe pokrycie dachowe i stolarka okienna, duże ubytki tynków elewacji). W latach 1956—57 przeprowadzono kapitalny remont budynku. W trakcie robót pierwotne gontowe pokrycie



8



9

8. Gębarzewo (pow. Gniezno). Chałupa podcieniowa z 1819 r., stan przed konserwacją (fot. J. Pic)

9. Sulmierzyce (pow. Krotoszyn). Ratusz, stan po konserwacji (fot. B. Cynalewski)

dachu zastąpiono — ze względów bezpieczeństwa pożarowego — płaskimi płytkami eternitowymi. Odczyszczono belkowe stropy. Roboty budowlane wg projektu mgr inż. E. Oborskiego wykonała BWRK. Po remoncie budynek przekazano Prezydium MRN w Pyzdrach, które zorganizowało w nim Muzeum Regionalne.

Russów (pow. Kalisz). Chałupa przyłapowa chłopcy wybranieckiego; drewniana konstrukcji zrębowej, wzniesiona po r. 1759. W r. 1958 spłonął dach kryty strzechą i właściciel zabezpieczył budynek płaskim dachem papowym. W r. 1960 zrekonstruowano pierwotną więźbę dachową i strzechę, ściany zewnętrzne zaimpregnowano ksylamitem. Rekonstrukcję dachu wg projektu mgr inż. arch. A. Hołasa (PKZ Oddz. Poznań) wykonało PKZ Oddz. Warszawa.

Rydzyzna (pow. Leszno). Dom Rynek nr 17; Drewniany konstrukcji sumikowo-łątkowej, otynkowany. Wzniesiony w r. 1736 (datę budowy odkryto na profilowanej belce stropowej). Budynek był opuszczony i zdewastowany (odchylona od pionu ściana wsch., zniszczone pokrycie dachowe, ugięte stropy, zniszczone tynki elewacji, podłogi i stolarka). W latach 1956—57 przeprowadzono remont kapitalny budynku wymieniając ścianę wsch. na murowaną z cegły, wzmocniono ugięte stropy podciągami, odremontowano klatkę schodową, podłogi i stolarkę. Dach pokryto papą. Przy robotach elewacyjnych pozostawiono nieotynkowane elementy słupowe ścian. Drewniane elementy budynku zaimpregnowano ksylamitem. Roboty konserwatorskie wg proj. mgr inż. H. Nowickiego wykonała BWRK. Budynek po remoncie przekazano Prezydium MRN w Rydzynie z przeznaczeniem na Bibliotekę Miejską i Stację Turystyczną PTTK.

Sulmierzyce (pow. Krotoszyn). Ratusz; drewniany, otynkowany z trójstronnym podcieniem. Wzniesiony ok. r. 1743, w r. 1879 obniżono wieżyczkę, a w r. 1899 gontowe pokrycie dachu zmieniono na blachę. Budynek był zaniedbany (uszkodzone pokrycie dachowe oraz elementy konstrukcyjne więźby dachowej i podcienia, ubytki tynków elewacji). W latach 1956—58 dokonano remontu więźby dachowej i elementów konstrukcyjnych podcienia, dach pokryto gontem na paskach papy i wykonano roboty elewacyjne (il. 9). Roboty konserwatorskie wg projektu mgr inż. E. Oborskiego wykonała BWRK.

Burdzewo (pow. Słupca). Rzeźba (przyścienna wydrążona) z miejscowego kościoła, przedstawiająca Madonnę z Dzieciątkiem, drewniana, polichromowana, gotycka z lat 1420—30. Rzeźba uszkodzona w czasie ostatniej wojny na skutek niewłaściwego przechowywania (ubytki podstawy, spękania, rozkład spoiwa powodujący proszkowanie się warstwy malarskiej, ubytki polichromii). Rzeźbę poddano konserwacji: wzmocniono polichromię i przyprasowano pęcherze stosując emulsję poliocetanu winylu, usunięto sposobem mechanicznym i chemicznym prze-malowania, uzupełniono w drewnie ubytki podstawy i skleiono spękania, wypunktowano ubytki i zakonserwowano starą polichromię, podstawę oklejono płótnem. Po konserwacji rzeźba służy nadal celom kultu. Konserwację w l. 1956—7

Zabytki ruchome, rzeźba

przeprowadzili art. konserwatorzy K. Dąbrowski, Z. Eichler, J. Łączyńska, D. Mi-traszewska i M. Lesiak (PKZ Oddz. Warszawa — Pracownia Sztuki Zdobniczej).

G ł u c h o w o (p o w. K o ś c i a n). Predella ołtarzowa z płaskorzeźbą z miejsco-wego kościoła, przedstawiająca „Męczeństwo św. Apolonii”, drewniana (lipina), polichromowana, późnogotycka z pocz. XVI w. Rzeźba zniszczona (liczne uszko-dzenia mechaniczne, pęknięcia i ubytki drewna, ubytki polichromii wraz z grun-tem, staczana przez owady). Płaskorzeźbę poddano konserwacji — przemaalowania zdjęto sposobem chemicznym i doczyszczono mechanicznie, usunięto deskę pod-stawy i późniejsze wstawki i po doczyszczeniu płaskorzeźbę w miejscu sklejenia rozdzielono na dwie części dla łatwiejszego nasączenia drewna roztworem chloro-wanego polichlorku w chlorobenzenu. Ubytki drewna zaktowano. Punktowanie wykonano akwarelą i całość zawerniksowano werniksem woskowym. Po konser-wacji rzeźba służy nadal celom kultu. Konserwację przeprowadzili w latach 1959—60 art. konserwatorzy G. Fiutak, D. Szakien, K. Dąbrowska, B. Hirschenberg, Z. Wol-niewicz i K. Ptak (PKZ Oddz. Toruń).

G ł u c h o w o (p o w. K o ś c i a n). Predella ołtarzowa z płaskorzeźbą z miejsco-wego kościoła, przedstawiająca „Upadek pod krzyżem”, drewniana (lipina), poli-chromowana, późnogotycka z 1 ćw. XVI w. Płaskorzeźba zniszczona (łuszcząca się warstwa malarska, duże zniszczenia drewna przez owady kołatkowate i utajoną grzybnię, przemaalowana). Płaskorzeźbę poddano konserwacji — zdjęto przemaalowania sposobem chemicznym i doczyszczono mechanicznie. Drewno nasączono roz-tworem chlorowanego polichlorku w roztworze chlorobenzenu. Uzupełniono ubytki (bez rekonstrukcji) kitem woskowo-kredowym, punktowano akwarelą i zawernik-sowano całość werniksem woskowym. Po konserwacji płaskorzeźba służy nadal celom kultu. Konserwację przeprowadzili w latach 1959—60 art. konserwatorzy G. Fiutak, D. Szakien, K. Dąbrowska, B. Hirschenberg, Z. Wolniewicz i K. Ptak (PKZ Oddz. Toruń).

G n i e z n o. Rzeźba — krucyfiks z belki tęczowej w katedrze, drewniany (lipi-na), polichromowany, gotycki z 1 ćw. XV w. Rzeźba b. zniszczona. Rzeźba i drzew-ce krzyża zamalowane czarną farbą. Na rzeźbie odpryski warstwy malarskiej do gruntu i w miejscach tych widoczne nawarstwienia, liczne drobne spęcherzenia warstwy przemaalowań. Drzewce krzyża drewno nowe i zdrowe, natomiast drewno rzeźby staczane przez owady i grzybnię. Kilka fragmentów nowych dorobionych (4 palce u lewej ręki, palce prawej nogi i splot włosów z lewej strony głowy). Rzeźba poddana została konserwacji — po odjęciu rzeźby z krzyża odłączono od niej ręce przepiłowując kolek łączący bark z ramieniem, po czym przystąpiono do prób zdejmowania przemaalowań. Warstwy przemaalowań usunięto przy pomocy rozpuszczalników i past, a także sposobem mechanicznym. Przemaalowania zdjęto do najstarszej zachowanej warstwy koloru cielistego, położonej na grubym grun-cie z siatką pęknięć. Drewno rzeźby nasączono na gorąco woskiem z kalafonią, damarą i terpentyną wenecką. Do zagłębienia w konpusie rzeźby wstawiono po-przecznie dwa ściśle dopasowane półkola z drewna, przyklejone klejem stolarskim. Do tej konstrukcji przybito deskę, do której przymocowana była deska autentycz-na, zamykająca wydrążenie rzeźby. Po konserwacji krucyfiks umieszczono na belce tęczowej zregotyzowanej nawy głównej katedry. Konserwację na zlecenie Dyrek-cji odbudowy katedry w Gnieźnie wykonało PKZ w Toruniu, w latach, 1958—60.

K r a j k o w o (p o w. Ś r e m). Rzeźba — kapliczka przydrożna z Chrystusem Frasobliwym (czworoboczny słup ogzymsonowany w partii górnej, na którym kapliczka otwierająca się na trzy strony ostrołukowymi arkadkami na filarkach, z trój-kątnym szczytkiem i daszkiem czterospadowym. W kapliczce rzeźba Chrystusa Frasobliwego). Kapliczka wraz ze słupem z jednego kłoca dębowego i rzeźba ludowa z 1 poł. XIX w. Kapliczka zniszczona na skutek działań atmosferycznych (dolna część słupa zgniła i została odcięta, sama zaś kapliczka w górnej części — pod skorodowaną blachą żelazną daszku przybitą gwoździami — zgniła). Stan sa-mej rzeźby wykonanej z drewna sosnowego dość dobry, przemaalowana farbą olej-ną. Kapliczkę oraz rzeźbę poddano konserwacji. Całą kapliczkę po oczyszczeniu i usunięciu części metalowych przesączono rozcieńczonym metakrylanem butylu w toluenie. Daszek i podłogę w arkadkach dorobiono z blachy cynkowej i poma-lowano. Dodatkowo pokryto blachą pierwszy gzyms pod arkadkami. Resztki że-laznej chorągiewki uchwycono w ramkę blaszaną i wraz z krzyżem oczyszczono z korozji i wyprażono w oleju lnianym. Obcięta część słupa kapliczki została dorobiona z kłoca dębowego i zaimpregnowana ksylanitem. Z rzeźby Chrystusa Frasobliwego sposobem mechanicznym i chemicznym usunięto przemaalowania i zapunktowano ubytki autentycznej polichromii tłustą temperą jajową. Po kon-serwacji kapliczka służy nadal celom kultu. Konserwację przeprowadzili w latach



10. Koźmin (pow. Krotoszyn). Kościół farny, rzeźba ołtarzowa przedstawiająca grupę „Zaśnięcia NMP” — stan przed konserwacją (fot. ze zbiorów Woj. Konserwatora Zabytków w Poznaniu)



11. Koźmin (pow. Krotoszyn). Kościół farny, rzeźba ołtarzowa przedstawiająca grupę „Zaśnięcia NMP” — stan po konserwacji (fot. ze zbiorów Woj. Konserwatora Zabytków w Poznaniu)

1956—57 art. konserwatorzy K. Dąbrowski i M. Lesiak (PKZ Oddz. Warszawa — Pracownia Sztuki Zdobniczej).

Koźmin (pow. Krotoszyn). Rzeźba ołtarzowa z miejscowego kościoła farnego, przedstawiająca grupę „Zaśnięcia NMP”, z drewna lipowego, polichromowana, złocona, późnogotycka z lat 1500—20 (z kręgu sztuki Wita Stwosza), umieszczona w renesansowym ołtarzu z lat 1600—30 (w tym samym czasie dodano obłoczki, promienie, aniołki nad sceną Zaśnięcia oraz kropidło i modlitewnik). Rzeźba b. zniszczona przez owady, z licznymi drobnymi uszkodzeniami mechanicznymi, z ubytkami drewna zakitowanymi lub wypełnionymi gipsem, przemalowana (il. 10). Rzeźbę poddano konserwacji — wszelkie zabrudzenia oczyszczono zmywając terpentyną, zdjęto przemalowania z wszystkich rzeźb i zawerniksowano je werniksem damarowym. Rzeźbę nasączono winofleksem 14% w kotle próżniowym. Usunięto z otworów w drewnie kit trocinowy i stary gips, uzupełniając ubytki kitówką kredową. Większe otwory w tyłach głów, pęknięcia itp. uzupełniono kitem z winofleksu z trocinami, a niektóre większe ubytki drewna i brakujące fragmenty uzupełniono drewnem lipowym. Przemalowania zdejmowano częściowo chemicznie i częściowo mechanicznie. Drobne ubytki polichromii (odpryski) założono kitówką kredową. Przed punktowaniem pokryto całość werniksem woskowym (il. 11). Po konserwacji rzeźba służy nadal celom kultu. Konserwację przeprowadził w latach 1961—62 zespół pracowni malarskiej W. Kurpika (PKZ Oddz. Toruń).

Nowe Miasto (pow. Jarocin). Polichromia w miejscowym kościele parafialnym, renesansowa z r. 1568. Odkryta w r. 1959 w trakcie prac przygotowawczych do malowania kościoła. Pokrywa ona żebra i wysklepki gwiaździstego sklepienia, obramienia okienne i ścianę nad chórem muzycznym. Miniaturowe przedstawienia o bardzo realistycznym ujęciu i żywej kolorystyce, zawierają bogaty program ikonograficzny i stanowią unikalne zjawisko malarskie. Po usunięciu warstw późniejszych malowań zakonserwowano odkrytą polichromię (il.il. 12, 13).

Malarstwo ścienne



12. Nowe Miasto (pow. Jarocin). Kościół parafialny. Polichromia sklepienia nawy głównej, widok częściowy — stan po odświeżeniu i konserwacji (fot. B. Cynalewski)



13. Nowe Miasto (pow. Jarocin). Kościół parafialny. Polichromia sklepienia nawy bocznej, widok częściowy — stan po odświeżeniu i konserwacji (fot. B. Cynalewski)

Ubytki polichromii uzupełniono kreską. Prace odkrywcze i konserwatorskie wykonał na zlecenie parafii w latach 1959—60 art. plastyk T. Szukała (Poznań).

Ostrzeszów. Polichromie w miejscowym kościele farnym, odkryte i zakonserwowane w latach 1955—59. Najstarsze fragmenty dekoracji malarskiej, gotyckie z XIV w. odkryto w prezbiterium. Pokrywają one elementy konstrukcyjne, a także w postaci maszkaronów umieszczone są w miejscu wsporników, u spływu żeber. Z tego okresu pochodzi także odsłonięty na pn.-wsch. ścianie prezbiterium fragment monumentalnej kompozycji figuralnej z postacią św. Krzysztofa. Na pd. ścianie nawy odkryto malowane manierą kontynuacyjną sceny pasyjne z pocz. XVI w. Z r. 1545 pochodzą „Modlitwa w Ogrójcu” (ściana tęczowa po stronie lekcji), „Scena z Drogi Krzyżowej” (ściana pn.) i kompozycja św. Anny Samoczwart (ściana pd.). Z r. 1584 odkryto sceny „Sądu Ostatecznego” (ściana tęczowa), postać św. Krzysztofa, kartusz z datą i nazwiskiem fundatora oraz przedstawienie Chrystusa Bolesnego. Z poł. XVIII w. zachowało się 6 stacji drogi krzyżowej w rokokowych obramieniach. Prace konserwatorskie polegały na: odświeżeniu i oczyszczeniu malowideł, utrwaleniu warstwy malarskiej roztworem wodnym polialkoholu winylu z poliocetanem winylu, wzmocnieniu tynków zastrzykami poliocetanu winylu, reparacji tynków, punktowaniu oraz rekonstrukcji partii nie nasuwających wątpliwości. Punktowanie wykonano metodą kreskowania, a partie rekonstruowane na nowych tynkach obwiedziono białą kreską. Prace konserwatorskie i odkrywcze wykonane zostały pod kierunkiem art. konserwatora E. Marxen-Wolskiej (PKZ Oddz. Toruń).

Pyzdry (pow. Września). Polichromie w krużgankach d. klasztoru oo. franciszkanów, barokowe z r. 1733 (Adam Swach), odnawiane w XIX w., przedstawiające 18 scen z życia św. Franciszka z Assyżu. Polichromie wykonane techniką kazeinowo-wapienną. Stan polichromii przed konserwacją był b. zły na skutek nadmiernego zawilgocenia budynku, co destrukcyjnie wpłynęło na spoiwo warstwy malarskiej, powodowało murszenie cegły, rozkład tynków i sprzyjało powstawaniu pęcherzy. Polichromie nosiły ślady przemalowań i rekonstrukcji. Malowidła poddano konserwacji, której przyświecał zarówno cel zabezpieczenia przed zniszczeniem, jak również ukazanie dzieła w pierwotnej formie. Prace konserwatorskie polegały na odświeżeniu powierzchni oryginalnej spod grubej warstwy tęgery olejnej, zapunktowaniu kreskowym ubytków farby w partiach, które były niewątpliwie czytelne w kolorze i kształcie, wykonaniu zastrzyków między rozwarstwiającą się tynką i uzupełnieniu ubytków tynków. W trakcie prac badawczych we wnęce korytarza pd. ramienia krużganku stwierdzono, że zarówno ściany

tej wnęki jak łuk i sklepienie pokryte są kilkoma warstwami pobiał z malowidłami o tematyce sakralnej. Polichromie te pochodziły z różnych okresów (w. XV—1733 r.). Odsłonięto je i poddano zabiegom konserwatorskim. Prace konserwatorskie przeprowadziły w latach 1957—58 art. kons. H. Grzesikowa przy współpracy art. kons. A. Romanowicz.²

Dębno (pow. Jarocin). Obraz z miejscowego kościoła z wyobrażeniem „Vir dolorum z M.B. Bolesną”, tempera na desce lipowej, późnogotycki z pocz. XVI w. (sygn. na odwrociu „C.Z.”), renowację wykonano w r. 1857. Obraz uszkodzony na skutek działania wilgoci i drewnojadów (podobrazie — drewno nieomal całkowicie zniszczone przez owada i grzyb z wyjątkiem środkowej deski, jedno rozklejenie na całej długości, pęknięcie deski w lewym górnym rogu i odłamanie w lewym dolnym rogu. Na powierzchni deski od odwrocia liczne otwory i ślady korytarzy po owadach. Warstwa malarska nieźle zachowała przyczepność do gruntu i gruntu do podobrazia. Niewielkie ubytki warstwy malarskiej głównie w lewym i prawym dolnym rogu oraz zapadnięcia powierzchni. Na całej powierzchni rozsiane liczne uszkodzenia od gwoździ. Całość z wyjątkiem włosów i karnacji ciał przemalowana. Obraz poddano konserwacji. Po zdjęciu przemalowań sposobem chemicznym i mechanicznym, utrwalono warstwę malarską za pomocą środków chemicznych. Następnie po wielokrotnym zaklejeniu lica i całkowitym usunięciu podobrazia przeniesiono malowidło na odpowiednio przystosowane płótno lniane. Przeniesione na płótno malowidło przyklejono do specjalnie skonstruowanej deski (sklejka, między którą wstawiono cienki parkietaż). Po zdjęciu zaklejeń z lica uzupełniono ubytki gruntu i warstwy malarskiej — punktowano akwarelą i gwaszem, złoto imitowano gumigutą, umbrą naturalną i sjeną naturalną (akwarela) mocno werniksując. Malowidło zawerniksowano. Po konserwacji obraz nadal służy celom kultu. Konserwację przeprowadzili w latach 1957—59 art. konserwatorzy Z. Wolniewicz, J. Flik, G. Fiutak, K. Dobrowolska, E. Wolska, L. Fiedorowicz i J. Wielgoszewski (PKZ Oddz. Toruń).

Drzeczkowo (pow. Leszno). Obraz z miejscowego kościoła przedstawiający Madonnę z Dzieciątkiem, tempera na desce lipowej, późnogotycki z r. 1545, renowację wykonano w latach 1622, 1786 i 1932 (L. Rozpędowski z Leszna). Obraz uszkodzony na skutek działania wilgoci i drewnojadów (podobrazie — deski zwichrowane i rozklejone na całej długości, spięte sześcioma żelaznymi klamrami na odwrociu i dwoma na awersie. Klamry od strony awersu wpuszczone i zrównane z licem obrazu. Odłamany lewy górny narożnik. Drewno zniszczone przez owady. Całość przemalowana dwukrotnie, trzeci raz częściowo. Werniks pociemniały, miejscami oślepy. Liczne uszkodzenia warstwy malarskiej i gruntu spowodowane przymocowaniem do obrazu metalowych ozdób i wotów. Największe uszkodzenia w prawej połowie u dołu obrazu. W kilku miejscach daszkowate pęcherze warstwy malarskiej i gruntu. Przy przemalowaniach zachowano ogólną kompozycję, zmieniając kolor niektórych elementów, zamalowano niektóre elementy kompozycji, wprowadzono nowe detale). Obraz poddano konserwacji. Po zdjęciu ozdób metalowych i klamer wielokrotnie zaklejono lico obrazu i rozpiłowano deski. Deski sklejono na styk i drewno utwardzono żywicami. Założono parkietaż. Ubytki od klamer żelaznych na stronie licowej i odłamany górny narożnik uzupełniono kawałkami drewna lipowego. Pęcherze gruntu i warstwy malarskiej utrwalono. Usunięto mechanicznie kolejne przemalowania, a uszkodzenia gruntu i warstwy malarskiej wykitowano. Drobne miejsca uszkodzeń malowidła zapunktowano jednolicie, natomiast większe, wymagające rekonstrukcji, kreską poziomą. Uszkodzenia na srebrnym tle pokryto srebrem proszkowym i zrekonstruowano zachowany szczątkowo żółty werniks. Cały obraz zawerniksowano. Po konserwacji obraz służy nadal celom kultu. Konserwację przeprowadzili w latach 1955—58 art. konserwatorzy J. Wolski, K. Dąbrowska, B. Hirschenberg, K. Ptak, D. Szakien, Z. Wolniewicz i J. Wielgoszewski (PKZ Toruń).

Kalisz. Poliptyk malowany z miejscowej kolegiaty p.w. św. Józefa, przedstawiający cykl chrystologiczny (12 scen), tempera na desce jodłowej, późnogotycki z ok. 1507 r. (przypisywany warsztatowi Mistrza z Gościeszkwic). Poszczególne kwatery poliptyku uszkodzone na skutek działania wilgoci, drewnojadów i grzyba

² Por. H. Grzesikowa, *Konserwacja malowideł ściennych w krużgankach po franciszkańskiego klasztoru w Pyzdrach, pow. Września*, „Ochrona Zabytków” XV (1962), nr 4 (50), s. 58—69.

(stwierdzono konieczność zabezpieczenia i wzmocnienia podobrazia, wzmocnienia warstwy malarskiej, usunięcia późniejszych ściemniających werniksów, rekonstrukcji i przemalowań, uzupełnienia warstwy malarskiej). Poliptyk poddano konserwacji. Skrzydła ruchome poliptyku ze względu na dwustronną warstwę malarską zostały nasycone środkami chemicznymi w miejscach dostępnych. Kwatery ze skrzydeł nieruchomych po wzmocnieniu warstwy malarskiej wielokrotnym zaklejeniem poddano usunięciu dawnego parkietażu i zestruganiu wierzchniej warstwy odwrocia. Założono specjalny nowy parkietaż i drewno podobrazia zaimpregnowano. Po zdjęciu zabezpieczenia warstwy malarskiej, zlikwidowano pęcherze, usunięto środkami chemicznymi i częściowo mechanicznie późniejsze ściemniające werniksy, punktowania, przemalowania i kity. Ubytki warstwy malarskiej wykitowano, zapunktowano i wykonano rekonstrukcje specjalnie spreparowaną farbą olejną. Całość zawerniksowano i wykończono punktowanie laserunkami. Po konserwacji poliptyk służy nadal celom kultu. Konserwację przeprowadzili w latach 1955—58 art. konserwatorzy E. Wolska, W. Kurpiak, G. Fiutak, B. Hirschenberg, D. Kowalewska, A. Lisewska, K. Ptak, W. Szulc, Z. Wolniewicz, L. Fiedorowicz, J. Rymkiewicz i J. Wielgoszewski (PKZ Oddz. Toruń).

Tuchorza (p. w. Wolsztyn). Tryptyk malowany z miejscowego kościoła cmentarnego p.w. św. Trójcy, trójkondygnacyjny z malowidłami na desce sosnowej i olchowej, o tematyce: obraz środkowy — św. Trójca, skrzydła od strony zewnętrznej — Ewangelisści, od strony wewnętrznej czterech doktorów kościoła, predella — Wieczera Pańska, obraz szczytowy — Ecce Homo z napisem „Anno Domini 1592”. Renesansowy. Tryptyk zarówno w części malarskiej jak i rzeźbiarskiej był uszkodzony (ramy i wszystkie części konstrukcyjne tryptyku malowane na białą farbę b. zabrudzone i przetarte. W górnym obrazie liczne drobne wyłuszczenia aż do podobrazia, pęknięty, malatura ram i uszaków przetarta i uszkodzona. Obraz środkowy pęknięty w 2 miejscach z ubytkiem drewna, duże ubytki w warstwie malarskiej i gruncie przebiegały po liniach usłojenia drewna, drewno zagrzybione. Skrzydła od strony wewnętrznej b. zabrudzone, na ramach wyłuszczenia i brak guzów. Na prawym skrzydle odłupanie drewna i złuszczenia. Po zewnętrznej stronie skrzydeł duże wyłuszczenia wzdłuż linii słoików. Drewno uszkodzone w linii złączeń. Obraz predelli — liczne wyłuszczenia warstwy malarskiej z gruntem. Złączenia ram i fryzów bardzo zniszczone z brakami w uszakach, gzymsach, konsolach i główkach aniołków. Tryptyk poddano konserwacji. Sposobem chemicznym oczyszczono zabrudzenia, wzmocniono warstwę malarską w partiach łuszczących się i w miejscu odprysków. Ubytki drewna uzupełniono drewnem topolowym, deski odwrocia nasycono środkami grzybobójczymi, uzupełniono grunty kitem, a ubytki warstwy malarskiej zapunktowano akwarelą i cienko zawerniksowano. Ramy i gzymsy odczyszczono, nasycono środkami chemicznymi i zabezpieczono polichromię. Po konserwacji tryptyk nadal służy celom kultu. Konserwację przeprowadziło w r. 1957 PKZ Oddz. Toruń.

Tursko (p. w. Pleszew). Obraz z miejscowego kościoła przedstawiający „Zwiastowanie”, olejny na płótnie, w konwencji barokowej, z r. 1799 (J. Faworski). Obraz poważnie uszkodzony, niewłaściwie zdublowany, powierzchnia lica obrazu zniszczona mechanicznie przez przecięcie płócien w kilku miejscach, z cięciami zszytymi „na okrętkę” grubymi nićmi, założonymi grubą warstwą kitu olejnego, przemalowanymi. Przez całą długość obrazu biegło 5 cm. szerokie przetarcie warstwy malarskiej, spowodowane otarciem przez linę stalową służącą do podnoszenia obrazu. Werniks oślepy. Na całej powierzchni wyłuszczenia i liczne przetarcia. Obraz poddano konserwacji. Miejsca łuszczące się zabezpieczono nawoskowaną kalką, usunięto przyszyte łaty, zmyto szwy i zdjęto w tych miejscach przemalowania sposobem chemicznym. Doczyszczanie i usuwanie kitów przeprowadzono mechanicznie. Oślepy werniks zmyto i lico obrazu zabezpieczono nawoskowaną kalką. Rozdublowanie wykonano sposobem mechanicznym i następnie odczyszczono odwrocie przez zeszkrobanie masy dublażowej. Obraz ponownie zdublowano z użyciem płótna lnianego, lico odczyszczono z wosku, założono kity woskowo-kredowe szlifowane mechanicznie i polerowane. Warstwę malarską zawerniksowano przez rozpylacz werniksem mastyksowym w toluenie. Założono w miejscach ubytków łatki i zagruntowano je. Punktowano farbami olejnymi z odsączonym olejem rozpuszczonym w toluenie z werniksem mastyksowym. Po konserwacji obraz służy nadal celom kultu. Konserwację przeprowadzili w r. 1960 art. konserwatorzy G. Fiutak, D. Kowalewska, B. Hirschenberg i L. Fiedorowicz.

Jan Pic