

# Kazimierz Saski

---

## Odbudowa dawnego Pałacu Prymasowskiego w Warszawie

---

Ochrona Zabytków 20/3 (78), 20-38

---

1967

Artykuł został zdigitalizowany i opracowany do udostępnienia w internecie przez Muzeum Historii Polski w ramach prac podejmowanych na rzecz zapewnienia otwartego, powszechnego i trwałego dostępu do polskiego dorobku naukowego i kulturalnego. Artykuł jest umieszczony w kolekcji cyfrowej [bazhum.muzhp.pl](http://bazhum.muzhp.pl), gromadzącej zawartość polskich czasopism humanistycznych i społecznych.

Tekst jest udostępniony do wykorzystania w ramach dozwolonego użytku.



Warszawa, d. Pałac Prymasowski, fragment dekoracji ściennej w sali „audiencjonalnej” (fot. T. Zalewski)  
Varsovie, ancien Palais Primatial. Fragment de décoration: panneau sur le mur transversal de la “salle des audiences”

KAZIMIERZ SASKI

## ODBUDOWA DAWNEGO PAŁACU PRYMASOWSKIEGO W WARSZAWIE

Odbudowa pałacu zwanego Prymasowskim przy ul. Senatorskiej 13/15 w Warszawie zasługuje na omówienie nie tylko z powodu jego wartości artystycznych jako zabytku architektury, ale nadto z powodu metod konserwatorskich zastosowanych przy odbudowie: stanowisko konserwatorskie oparte na wynikach badań architektonicznych musiało tu uwzględnić przystosowanie budynku do aktualnych potrzeb użytkownika.

Historia powstania i rozwoju tego zespołu pałacowego przedstawiona na tle uwarunkowań

### HISTORIA PAŁACU

Fundatorem pałacu był arcybiskup Wojciech Baranowski. Kiedy został prymasem, darował ten budynek w 1613 r. kapitule gnieźnieńskiej z przeznaczeniem na mieszkanie dla prymasów Polski<sup>1</sup>. Wizerunek pałacu z tamtego czasu nie jest znany, natomiast jego lokalizacja jest prawdopodobnie zgodna z lokalizacją obecną głównego korpusu.

Drugim etapem budowlanym była przebudowa, a może i rozbudowa pałacu przez Tylmana van Gameren prawdopodobnie na zlecenie prymasa Radziejewskiego (1686—1705)<sup>2</sup>. Nie jest wykluczone, że skromną bryłę pierwotnego budynku Tylman powiększył dobudowując charakterystyczne dla jego twórczości architektonicznej alkierze od strony wschodniej. O sytuacji i elewacji frontowej pałacu w tym czasie informuje dość dokładnie plan

politycznych, społecznych i gospodarczych — to temat wymagający osobnych studiów, toteż będzie tu traktowana jedynie marginesowo, np. dla oświetlenia zagadnień autorstwa lub narastających zmian w architekturze i użytkowaniu.

Na podstawie dorywczych badań prowadzonych już w toku budowy można było częściowo odtworzyć obraz przemian architektonicznych pałacu na przestrzeni XVII—XIX wieku.

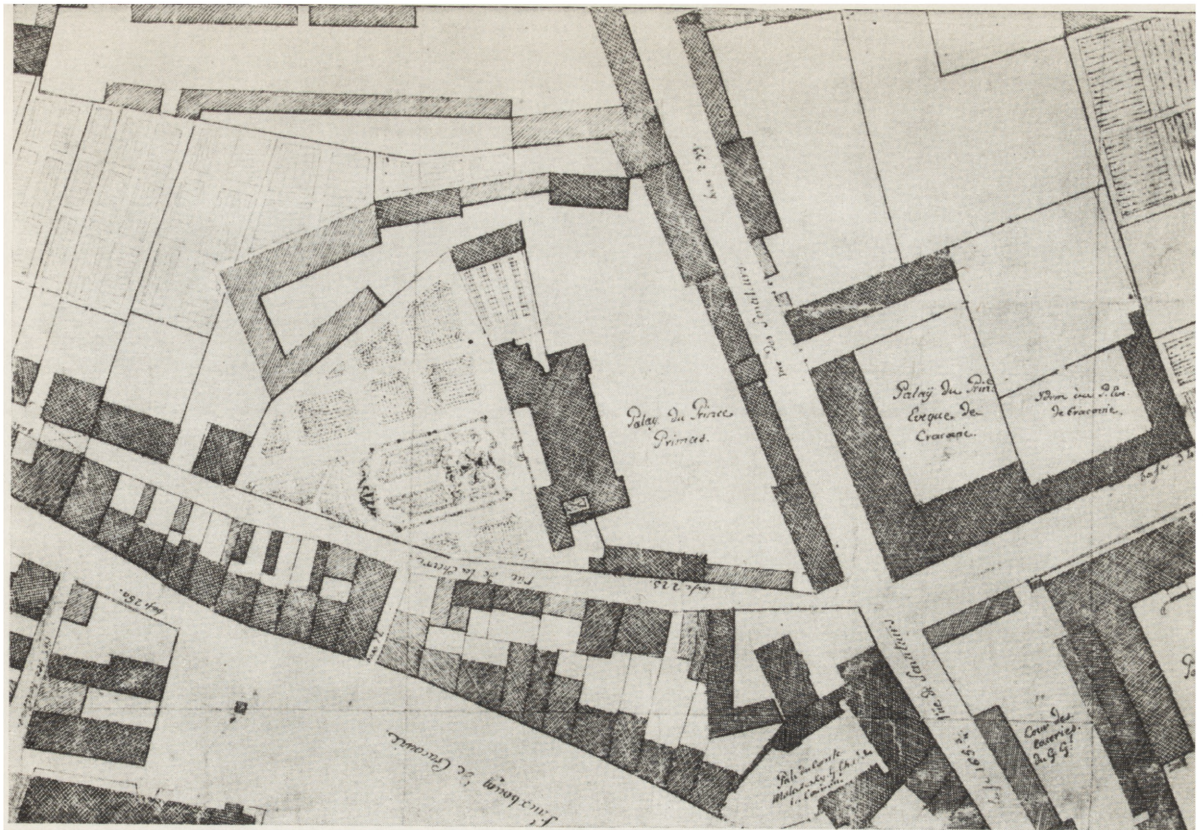
Warszawy z 1762 r. Rigaud de Tirregaille'a (il. il. 1, 2). Autorstwa Tylmana można by się dopatrywać w nakryciu „alkierzy” osobnymi dachami i w proporcjach tympanonu<sup>3</sup>.

W trzecim etapie rozwoju pałac osiąga najwyższą okazałość. Dzieje się to za rządów prymasów Ostrowskiego i Poniałowskiego — brata króla Stanisława Augusta. Ostrowski zlecił architektowi Efraimowi Schroegerowi sporządzenie projektu rozbudowy pałacu w 1777 r. Wówczas powstały ćwierćkolisty skrzydła zakończone dwupiętrowymi belwederami, ozdobionymi kolumnadą porządku tokańskiego. Na głównej osi zamiast tylmanowskiego ryzalitu zjawił się silnie wysunięty portyk z czterema kolumnami o jońskich głowicach i klasycznym tympanonie. Dach nad korpusem głównym pozostał w dawnym kształcie — man-

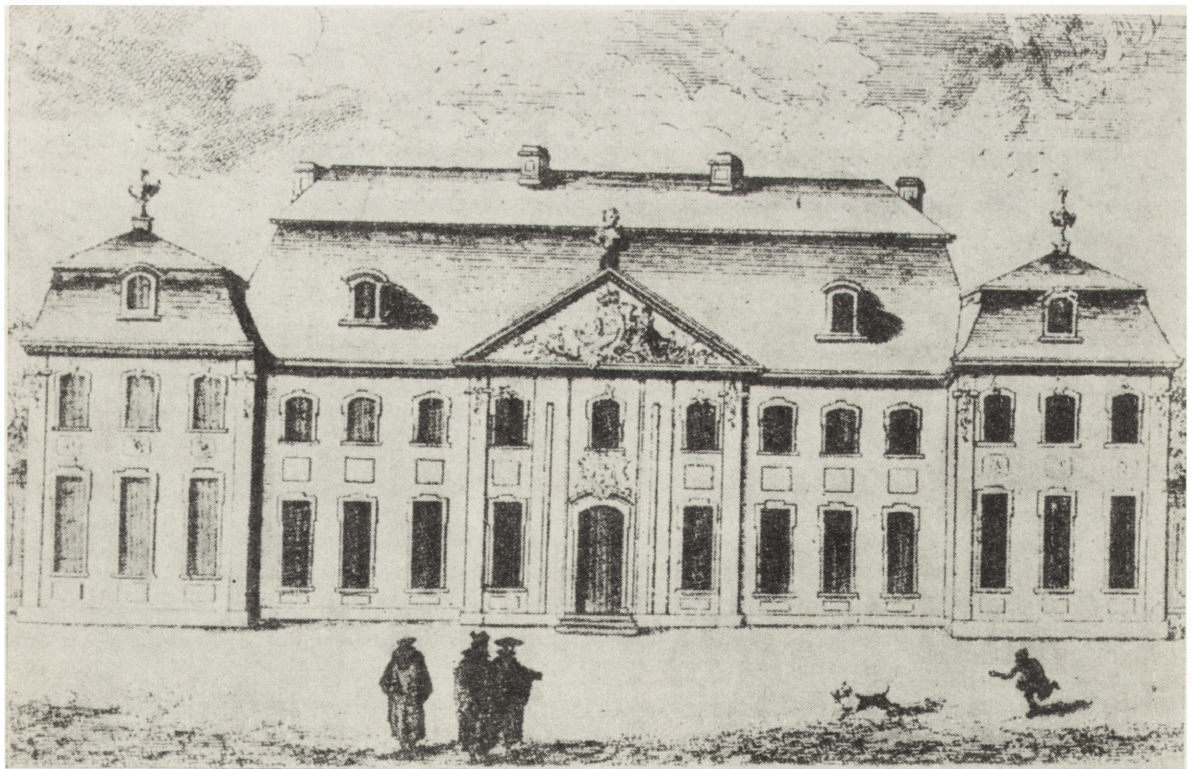
<sup>1</sup> A. Kraushar: *Dzieje Pałacu Prymasowskiego*. Warszawa 1909, s. 4.

<sup>2</sup> J. Wegner: *Nieborów*. Warszawa 1954, s. 23.

<sup>3</sup> E. Szwanowski: *Warszawa*. Warszawa 1952, s. 90 i 125.



1. Część planu Warszawy R. de Tirregaille'a z 1762 r. z sytuacją Pałacu Prymasowskiego  
 1. Partie du plan de Varsovie selon R. de Tirregaille (1762) avec l'emplacement du Palais Primatial



2. Warszawa, d. Pałac Prymasowski, elewacja z otoku planu Tirregaille'a z 1762 r. fot. J. Szan-  
 domirski)  
 2. Varsovie, ancien Palais Primatial; la façade dans la bordure encadrant le plan de Tirregaille  
 (1762)



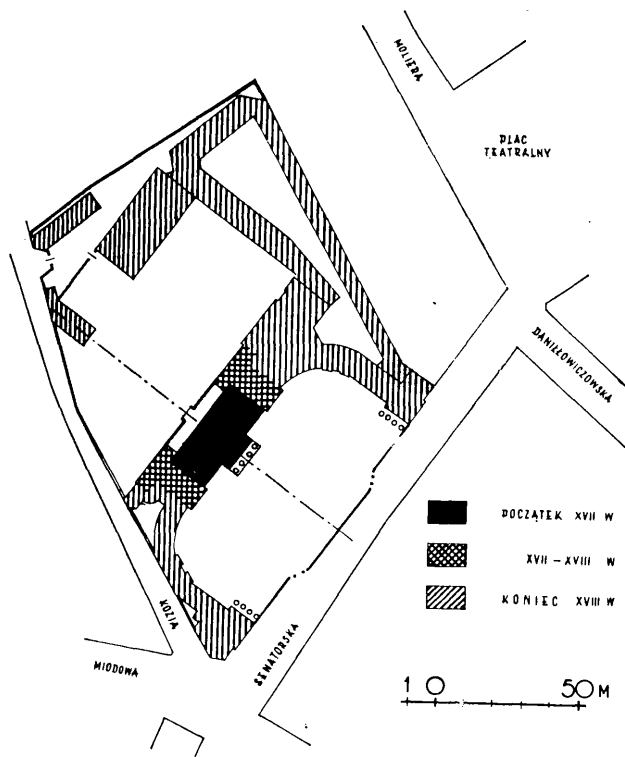
3. Warszawa, d. Pałac Prymasowski, fasada wg akwareli Z. Vogla z lat 1812—1826 (fot. ISPAN)

3. Varsovie, ancien Palais Primatial; la façade selon l'aquarelle de Z. Vogel (1786)



4. Warszawa, d. Pałac Prymasowski, widok na podjazd od pld.-zach. wg akwareli Z. Vogla (fot. ISPAN)

4. Varsovie, ancien Palais Primatial vue de l'avant-cour du côté sud-est selon l'aquarelle de Z. Vogel (1786)



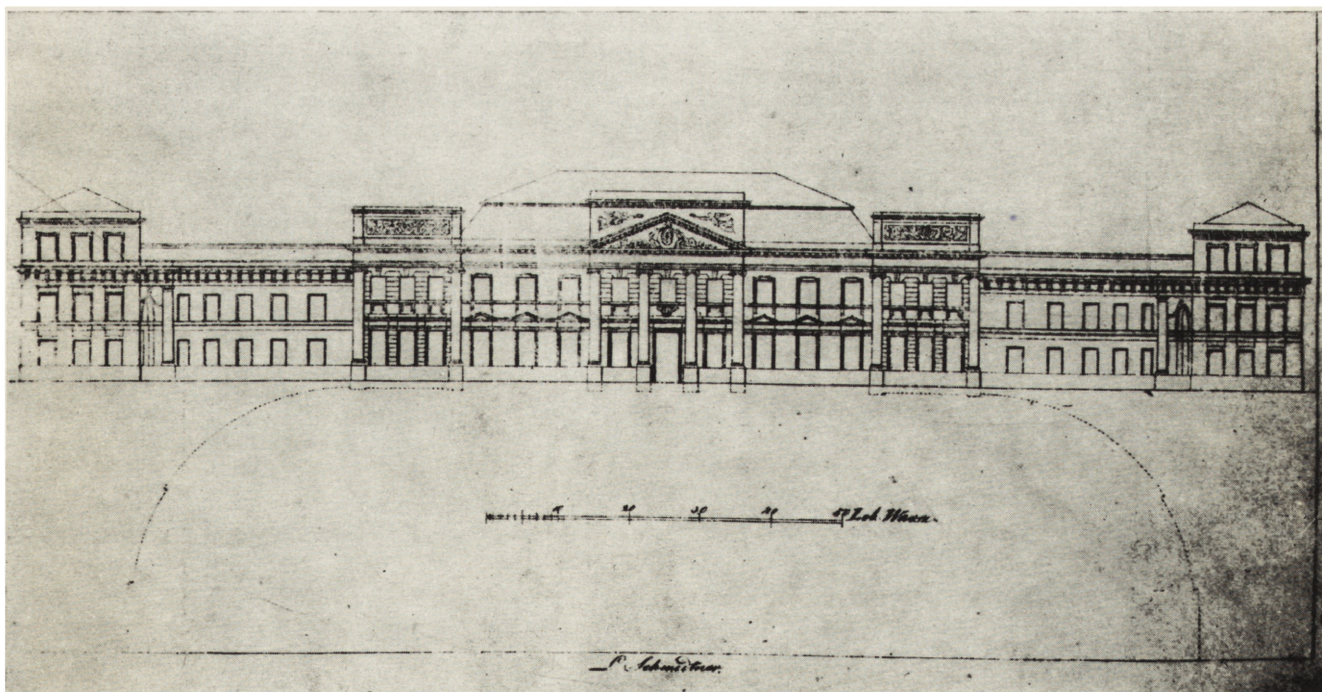
5. Warszawa, d. Pałac Prymasowski, fazy budowlane:  
a — pocz. XVII w., b — przełom XVII na XVIII w.,  
c — ostatnia ćwierć XVIII w. (opr. autor, rys.  
E. Otowska)

5. Varsovie, ancien Palais Primatial; les diverses  
phases de la construction a) début du XVII<sup>e</sup> siècle  
b) transition des XVII<sup>e</sup> et XVIII<sup>e</sup> siècles c) dernier  
quart du XVIII<sup>e</sup> siècle

sardowy. Nad portykiem wyrosła okazała atyka ozdobna, modnymi wówczas, rzeźbami symbolizującymi sławy, a nad bocznymi ryzalitami — mniejsze attyki na miejscu mansardowych daszków. Ozdabiały je klasycystyczne płaskorzeźby, prawdopodobnie o tematyce zwierzęco-roślinnej. Widoczne na planie Tirregaille'a budynki przy ul. Senatorskiej rozebrano, odsłaniając wspianą cour d'honneur oddzielony od ulicy ogrodzeniem z ozdobnych żelaznych sztachet na podmurówce. Tego rodzaju założenie magnackiej rezydencji było jedynym w Warszawie, nic więc dziwnego, że wśród jej mieszkańców budziło prawdziwy podziw.

Po śmierci Schroegera w 1783 r. kierownictwo budowy przejmuje Szymon Bogumił Zug. Niewątpliwy jest również udział architekta Jana Chryzostoma Kamsetzera, prawdopodobnie przy wystroju architektonicznym sal, podobnym — chociaż nie tak bogatym — jak w zamku królewskim lub pałacu w Łazienkach. Wygląd fasady od ul. Senatorskiej na przełomie XVIII i XIX w. utrwalił Zygmunt Vogel na swych akwarelach wykonanych po 1812 r. (il. il. 3, 4). Fazy rozbudowy pałacu do pierwszej ćwierci XIX w. przedstawia il. 5.

W XIX i drugiej ćwierci XX w. następują liczne zmiany w zewnętrznym wyglądzie pałacu i w jego wnętrzu. Zmiany te, wywołane potrzebą przystosowania budynku do ówczesnych wymagań użytkowników, zatarły pierwotny wyraz architektury pałacu. W dru-



6. Warszawa, d. Pałac Prymasowski, elewacja wg L. Schmidtnera (około 1825 r.)

6. Varsovie, ancien Palais Primatial, façade selon L. Schmidtner (vers 1825)



7. Warszawa, d. Pałac Prymasowski, widok po przebudowie w 1927 r. (fot. ISPAN)

7. Varsovie, ancien Palais Primatial; état après les refections de 1927



8. Warszawa, d. Pałac Prymasowski, widok po zniszczeniu w 1939 r.

8. Varsovie, ancien Palais Primatial; état après les destructions de 1939

9. Warszawa, d. Pałac Prymasowski, widok z lotu ptaka po zniszczeniu w 1939 r.

9. Varsovie, ancien Palais Primatial; vue prise á vol d'oiseau après les destructions de 1939



gim ewierwiczu XIX w. nadbudowano drugie piętro na głównym korpusie łącząc attyki murem. W murze tym umieszczono okna na osiach okien niższych kondygnacji, w samych zaś attykach przebito okrągłe otwory okienne usu-

wając płaskorzeźbione dekoracje. Autorstwo nadbudowy jest przypisywane dyrektorowi budowlani wojskowych w okresie Królestwa Kongresowego — pułkownikowi Wilhelmowi Minterowi<sup>4</sup>.

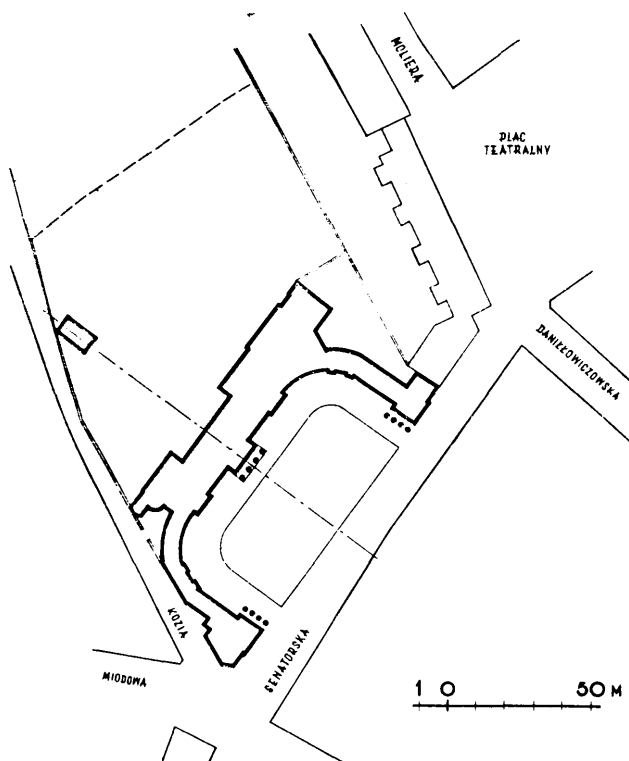
Ostatniej, poważnej zmiany we frontowej elewacji budynku dokonano w 1927 r. przy adaptacji pałacu na siedzibę Ministerstwa Rolnictwa i Reform Rolnych. Wówczas rozebrano mury zewnętrzne sieni głównej, sięgające pierwotnie do kolumn portyku, wyrównano elewację i w ten sposób stworzono kryte przejście do głównego wejścia (il. 7).

Pałac Prymasowski doznał poważnych uszkodzeń w czasie oblężenia Warszawy we wrześniu 1939 r. przez wojska niemieckie. Pozbawiony dachu, prawie wszystkich stropów i instalacji wodociągowo-kanalizacyjnych przypominał ruinę nadającą się raczej do rozbiórki niż do odbudowy, zwłaszcza że dekoracje we wszystkich salach reprezentacyjnych leżały na parterze z gruzem zwalonych ścian i stropów (il. 8, 9).

#### ODBUDOWA

Ministerstwo Kultury i Sztuki w 1949 r. zainteresowało się tym budynkiem — zmuszone do zwolnienia gmachu Zachęty Sztuk Pięknych, prowizorycznie zajętego przez jedną ze swych agend — Naczelną Dyрекję Muzeów i Ochrony Zabytków.

<sup>4</sup> St. Łoza: *Architekci i budowniczowie w Polsce*. Warszawa 1954, s. 320.



10. Warszawa, d. Pałac Prymasowski, plan sytuacyjny lokalizacji pałacu z 1950 r. (opr. autor, rys. E. Otowska)

10. Varsovie, ancien Palais Primatial; plan de situation. Localisation du Palais en 1950



11. Warszawa, d. Pałac Prymasowski, elewacja od ulicy Senatorskiej, stan obecny (fot. J. Szandomirski)

11. Varsovie, ancien Palais Primatial. Façade du côté de la rue Senatorska. Etat actuel

Mimo upływu dziesięciu lat od chwili zniszczenia budynku, stan techniczny murów uznano za nadający się do odbudowy. Decydując się na odbudowę wzięto pod uwagę nie tylko kubaturę budynku (36.400 m<sup>3</sup>) zdolną pomieścić liczne biura dyrekcji, ale nadto poważne walory architektoniczne. Nieznaczna odległość od centrali Ministerstwa przy Krakowskim Przedmieściu 15/17 miała również wpływ na decyzję. Zdając sobie sprawę ze znacznego zakresu robót budowlanych — zwłaszcza wykończeniowych — Ministerstwo postanowiło nie zwlekać z rozpoczęciem robót i do końca 1949 r. doprowadzić co najmniej skrzydła do stanu zabezpieczenia surowego, zamkniętego. W następnym roku postanowiono wykonać dokumentację podstawową architektoniczną i branżową, a także podjąć prace budowlane w całym budynku, uwzględniając jednocześnie właściwe etapowanie robót.

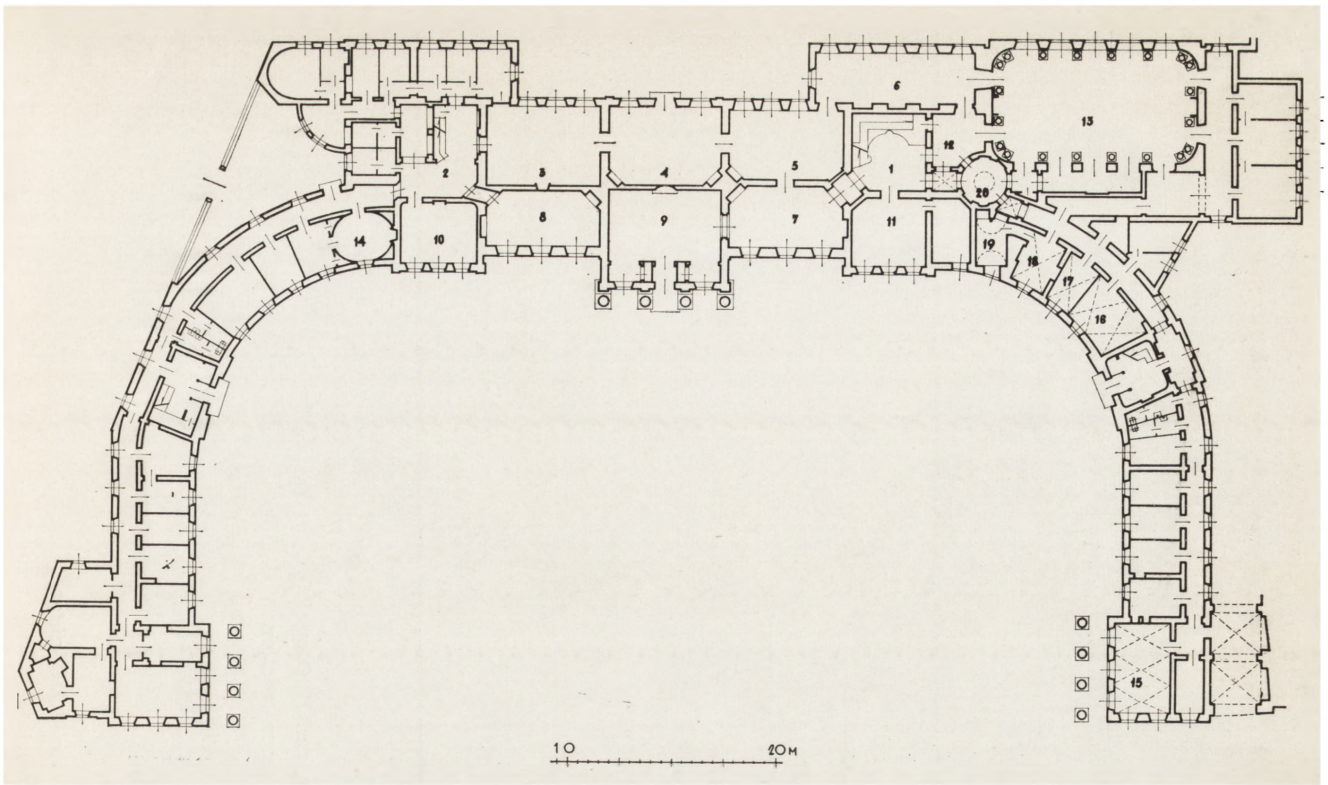
Wspomniany pierwszy etap odbudowy rozpoczęto w listopadzie 1949 r. na podstawie dokumentacji technicznej, sporządzonej tylko dla tego etapu w r. 1948 przez arch. Tadeusza Burszego i uzupełnionej w 1949 r. wykazem stolarki okiennej, ciesiołki i belek stalowych oraz kosztorysem tych robót na sumę 26.500.000 zł. Od 1949 r. do końca odbudowy

prace wykonywał zespół pod kierunkiem autora.

Przygotowanie dokumentacji technicznej, obejmującej wszystkie niezbędne roboty murarskie, tynkarskie, ciesielskie, dekarские, malarskie, instalacyjne i inne, było utrudnione z powodu braku przeprowadzonych badań historycznych i sondaży architektonicznych. Wówczas nie obowiązywała wprawdzie instrukcja w sprawie tych badań, niemniej rozwarstwienie architektoniczne, zebranie materiału ikonograficznego i znalezionych w budynku fragmentów architektonicznych było niezbędne. Tylko ta metoda postępowania dawała gwarancję przeprowadzenia rekonstrukcji zgodnie z wymaganiami konserwatorskimi i jednocześnie uwzględnienia słusznych postulatów użytkownika. W toku prac budowlanych przeprowadzono szereg sondaży w różnych punktach budynku. Nadto wykonano dodatkowo inwentaryzację w skali 1:20 i 1:10 wewnątrz posiadających przed zniszczeniem bogaty wystrój architektoniczny. Sporządzono także inwentaryzację pomiarową piwnic, które dopiero z rozpoczęciem odbudowy mogły być udostępnione.

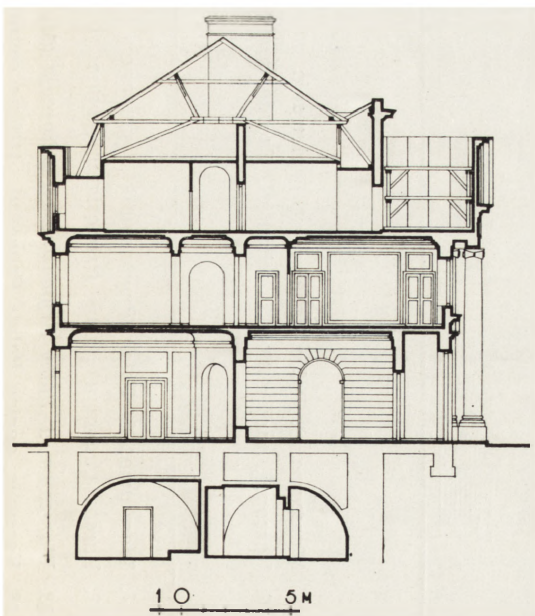
Cenne materiały pomocnicze w postaci planów z 1808 r., fotografii i szkiców różnych fragmentów pałacu oraz notatek uzyskano dzięki



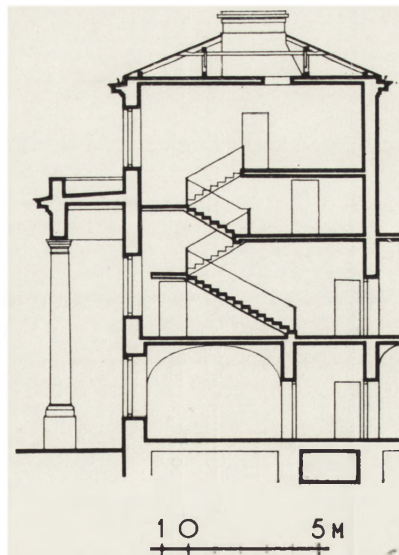


12. Warszawa, d. Pałac Prymasowski, rzut przyziemia wg projektu odbudowy z 1950 r. W cudzysłowie podano nazwy pomieszczeń z okresu użytkowania Pałacu przez prymasa M. Poniatowskiego: 1) klatka schodowa marmurowa, 2) klatka schodowa jesionowa, 3) „sala audiencjonalna”, 4) „sala błękitna”, 5) „sala żółta”, 6) „sala mozaikowa” (stiukowa), 7) „przedpokój”, 8) „pokój apartamentu ekonomicznego”, 9) sień, 10) „pokój sypialny”, 11) „pokój stołowy”, 12) świetlik, 13) „sala wielka” (balowa), 14) pokój owalny, 15) sala sklepiena kolebkowo, 16) pokój sklepiony, 17) pokój sklepiony, 18) pokój sklepiony, 19) pokój z przyścienną kolumną, 20) „reżytyradka” (rondo) (opr. autor, rys. E. Otowska)

12. Varsovie, ancien Palais Primatial. Epure du rez-de-chaussée, selon le projet de reconstruction conçu en 1950. Les noms des salles citées entre parenthèses relèvent de l'époque où le Palais appartenait au Primate M. Poniatowski: 1) cage d'escalier en marbre 2) cage d'escalier en bois de frêne 3) "La salle des audiences" 4) "La salle bleue" 5) "La salle jaune" 6) "La salle des stucs" 7) "Le vestibule" 8) "La chambre de l'appartement économique" 9) Le vestibule 10) "La chambre à coucher" 11) "La salle à manger" 12) Le lanternon 13) "La grande salle" (salle de bal) 14) La chambre élyptique 15) La salle voûtée en berceau 16) La chambre voûtée 17) La chambre à la colonne engagée 20) "Le rondo"



13



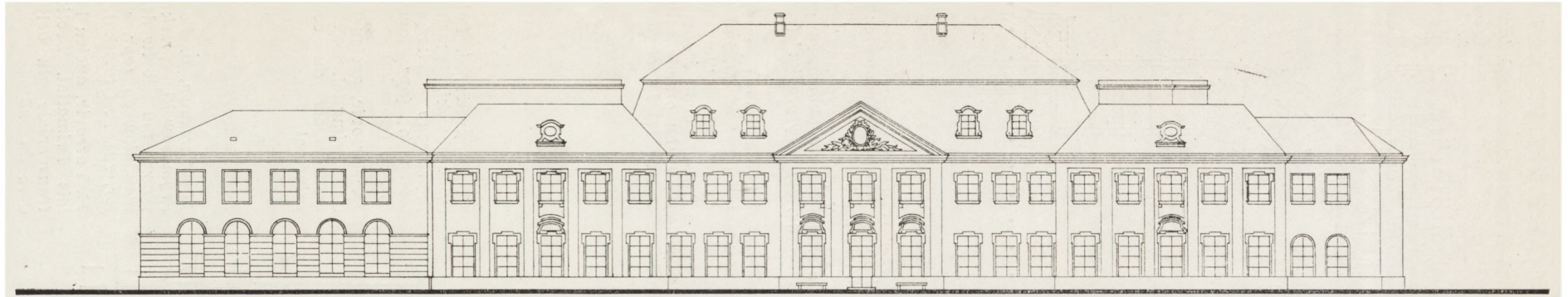
14

13. Warszawa, d. Pałac Prymasowski, przekrój poprzeczny korpusu głównego (opr. autor, rys. E. Otowska)

13. Varsovie, ancien Palais Primatial. Section transversale du corps principal

14. Warszawa, d. Pałac Prymasowski, przekrój poprzeczny belwederu południowego (opr. autor, rys. E. Otowska)

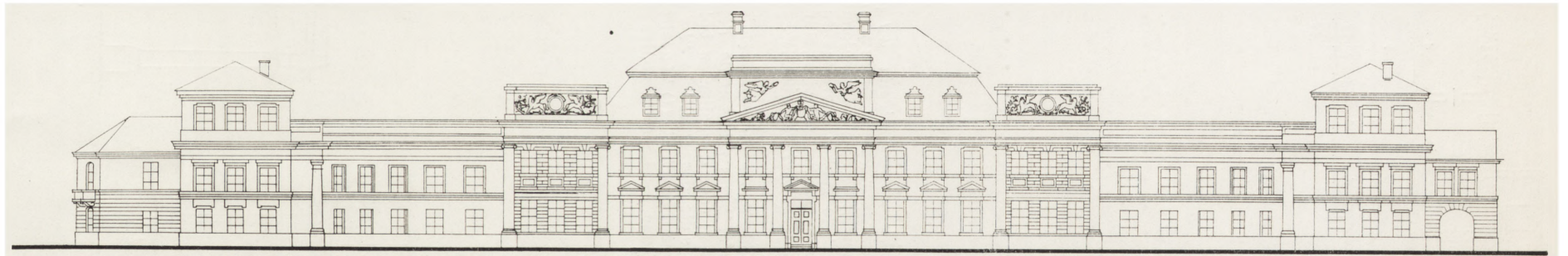
14. Varsovie, ancien Palais Primatial. Section transversale du belvédère du sud



10 20 M

15. Warszawa, d. Pałac Prymasowski, elewacja od ul. Senatorskiej wg projektu odbudowy (opr. autor, rys. E. Otowska)

15. Varsovie, ancien Palais Primatial. Façade donnant sur la rue Senatorska d'après le projet de reconstruction



10 20 M

16. Warszawa, d. Pałac Prymasowski, elewacja od ogrodu wg projektu odbudowy (opr. autor, rys. E. Otowska)

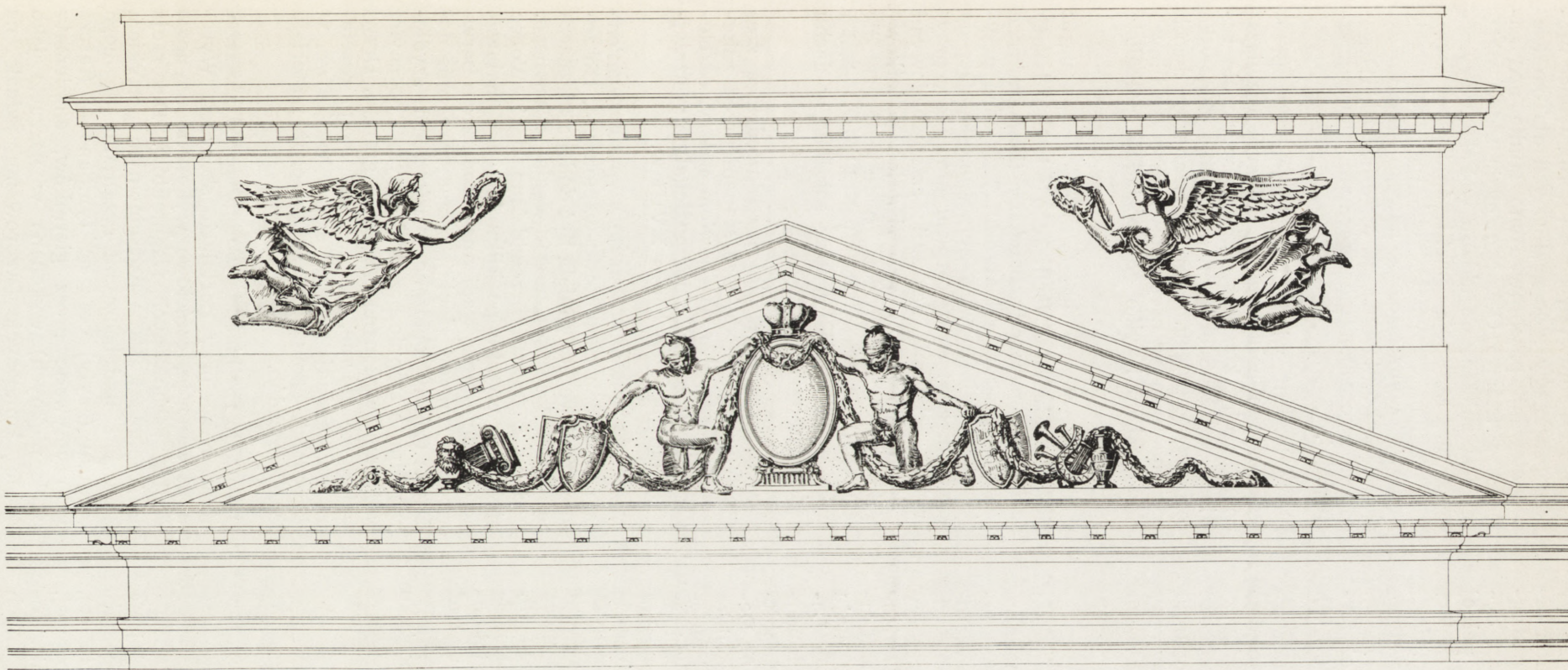
16. Varsovie, ancien Palais Primatial. Façade donnant sur le jardin d'après le projet de la reconstruction

17. Warszawa, d. Pałac Prymasowski, tympanon i attyka głównego portyku (opr. i rys. autor)

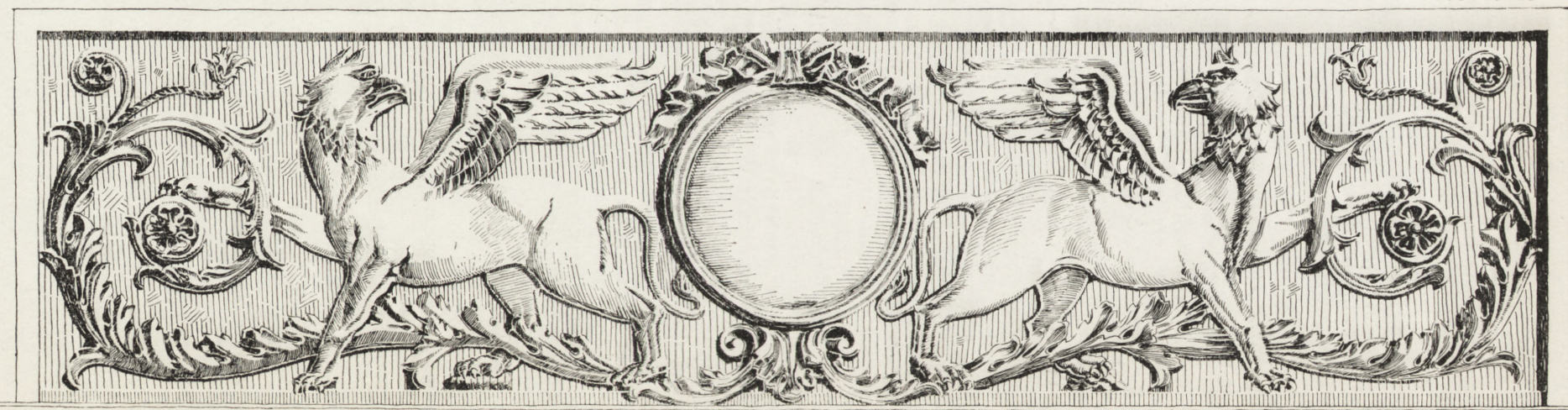
17. Varsovie, ancien Palais Primatial. Tympan et attique du portique principal

18. Warszawa, d. Pałac Prymasowski, dekoracja attyki bocznych ryzalitów głównego korpusu (opr. i rys. autor)

18. Varsovie, ancien Palais Primatial. Attique couronnant les ressauts latéraux du corps principal



NA PODSTAWIE MATERIAŁÓW  
PROJEKTOWAŁ



uprzejmości prof. dr. Stanisława Lorentza i prof. dr. Jana Zachwatowicza, za co autor niniejszej publikacji składa im serdeczne podziękowanie. Mimo wspomnianych trudności dokumentacja techniczna, rozpoczęta dla pełnej odbudowy w 1950 r., była we właściwych terminach dostarczona Państwowemu Przedsiębiorstwu Budowlanemu Robót Konserwatorskich i Architektury Monumentalnej KAM. W tym samym roku załatwiono również formalności związane z lokalizacją obiektu (il. 10).

Jedną z podstawowych wytycznych konserwatorskich przy odbudowie gmachów zabytkowych jest zachowanie maximum autentycznych elementów, a — jeśli jest to uzasadnione — rekonstruowanie elementów w oparciu o wiarogodne przekazy. Jeżeli odbudowywany zabytek ma służyć innym celom niż te, którym służył przed zniszczeniem, wówczas niezbędne jest takie rozwiązanie całości, aby czyniła ona zadość potrzebom użytkownika. Pogodzenie tych wymagań w Pałacu Prymasowskim nie było łatwe: pałac — niegdyś siedziba magnacka — dziś ma służyć celom użyteczności publicznej. Wstępny projekt odbudowy, wykonany w pierwszym kwartale 1950 r., wykazał, że program potrzeb Ministerstwa Kultury i Sztuki mieści się z trudnością w przedwojennej kubaturze pałacu. Jednakże Komisja Konserwatorska rozpatrując ten projekt w maju 1950 r. na wniosek prof. dr. Stanisława Lorentza postanowiła oprzeć koncepcję odbudowy na przekazach ikonograficznych Schmidtnera i na akwarelach Vogla (il. il. 3, 4, 6). Decyzja ta, jak najbardziej trafna ze stanowiska konserwatorskiego i zgodna z intencjami autora projektu, spiętrzyła jednak trudności w zakresie wypełnienia programu użytkowania budynku oraz rozwiązania niektórych zagadnień konstrukcyjnych, a mianowicie: zmusiła do kompresji tego programu oraz do rewizji prostego rozwiązania zespołu dachów na rzecz ukształtowania bardziej skomplikowanego (il. il. 12, 13, 14). Należy jednak wyraźnie podkreślić artystyczne walory wspomnianej koncepcji. Założenie mansardowe dachu nad głównym korpusem, wyodrębnienie trzech attyk i wysunięcie sieni ku kolumnom portyku znacznie ożywiło sylwetę budynku, a czerwień ceramicznego dachu stała się interesującym motywem kolorystycznym.

Tak więc po stu kilkudziesięciu latach zniekształcony Pałac Prymasowski odzyskał swoją dawną, osiemnastowieczną formę (il. 11).

#### ARCHITEKTURA ZEWNĘTRZNA PAŁACU

Rekonstrukcja elewacji od ul. Senatorskiej nie nastroczała poważniejszych trudności (pomocne tu były przekazy ikonograficzne) (il. 15). Zharmonizowanie z nią elewacji ogrodowej, pozbawionej ciekawszego wyrazu architektonicznego, wymagało choćby nieznaczących

wzbogaceń surowych ścian (il. 16). Wobec braku przekazów ikonograficznych dla omawianej elewacji przeprowadzono studia nad pałacem w Starym Otwocku, gdzie układ alkierzy jest zbliżony do układu w Pałacu Prymasowskim. Elewacja partii środkowej wraz z alkierzami otrzymała delikatną artykulację lizenową, wynikającą z nowego układu dachów, zaakcentowaną na głównej osi tympanonem i korespondującą z formami elewacji zachodniej.

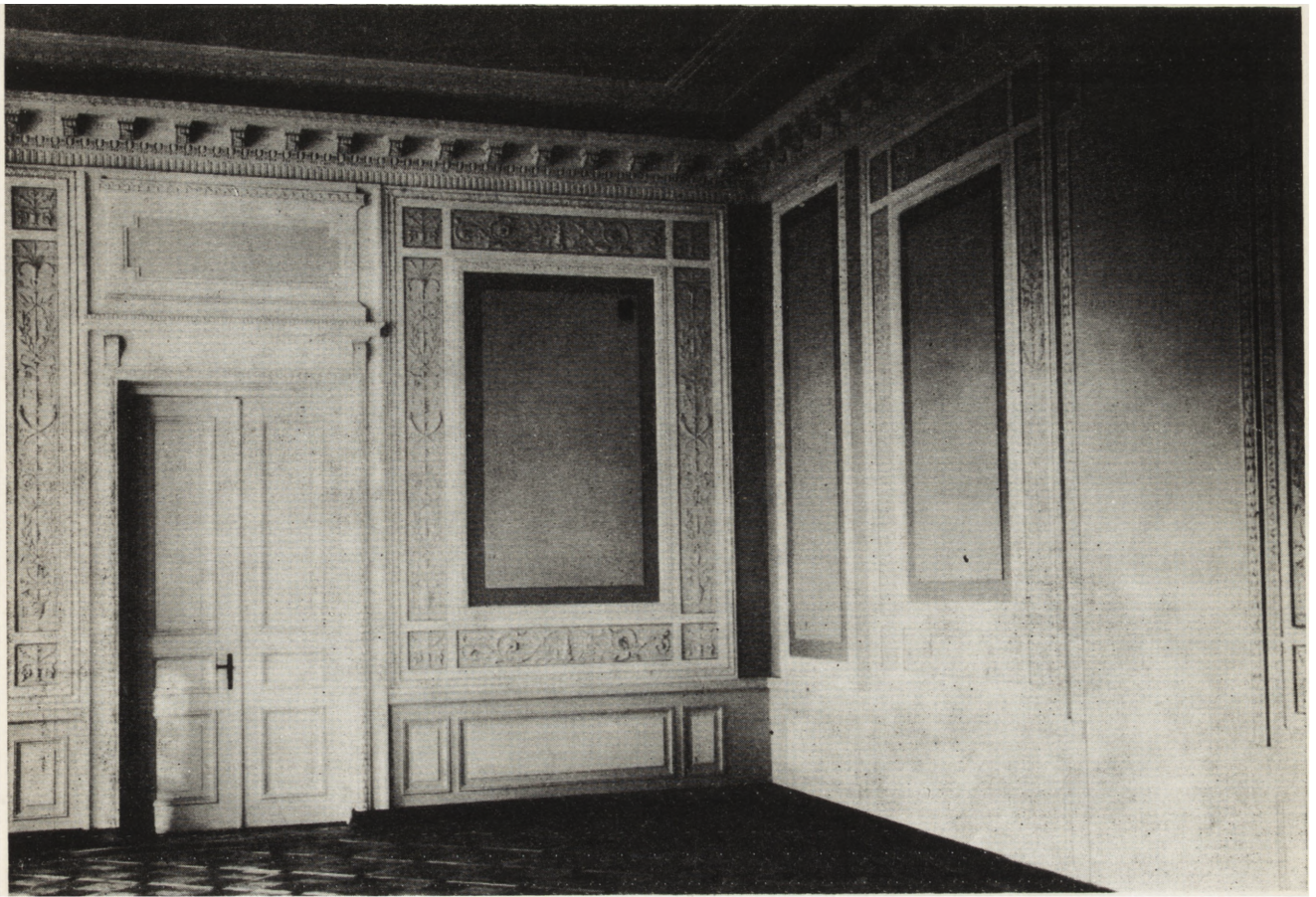
Elewację sali wielkiej (kolumnowej), przylegającej do południowego alkierza rozwiązano w duchu klasycystycznym: wiąże się bowiem ona ze Schroegerowską albo Zugowską rozbudową pałacu. Okna założone w dwóch poziomach są w parterze większe od innych okien pałacu i tylko one posiadają półkoliste nadproża.

Poważną rolę w ukształtowaniu ogrodowej elewacji odgrywał dach. Jego wielkość i kąty nachylenia narzuciły przekazy ikonograficzne i ogólne proporcje budynku. Tak więc przypisywane Tyłmanowi alkierze, przylegające do wschodniego traktu korpusu głównego, przykryto osobnymi dachami czterospadowymi z dachówką ceramiczną osiągając dodatkowy efekt plastyczny. Należy nadmienić, że dla oświetlenia reprezentacyjnych klatek schodowych w głównym korpusie założono w dachu dwie świetlnie.

Elewację od ul. Koziej i od dziedzińca zrekonstruowano zgodnie ze stanem przed zniszczeniem; przypuszczać bowiem należy, że elewacje te w zasadzie nie podlegały poważniejszym zmianom od końca XVIII w.

Wszystkie elewacje pokryto wyprawą wapienną na podłożu cementowo-wapiennym. Do zewnętrznej warstwy miała być dodana nieznaczna ilość sproszkowanego węgla drzewnego. Dodano go ponad przewidzianą ilość. Wobec ujemnego wyniku po kilku latach pomalowano elewacje farbą wapienną z dodatkiem barwników o tonacji cieplej, osiągając wynik dodatni. Cokoły obłożono piaskowcem szydłowieckim, a stopnie przed głównym i bocznymi wejściami wykonano z szarego granitu. Drzwi wejściowe główne, dębowe, ozdobiono rozetami snycerskiej roboty; drzwi wejściowe w skrzydłach sporządzono z takiegoż materiału lecz bez ozdób.

Dekoracje rzeźbiarskie istniały przed zniszczeniem tylko przy portalach skrzydeł. Wyremontowano je, częściowo wykonano na nowo według zachowanych fragmentów. Dekoracja na środkowej attyce nad głównym portykiem (sławy) i nad bocznymi ryzalitami głównego korpusu (gryfy) oraz na tympanonie (tarcze podtrzymywane przez giermków, emblematy sztuk pięknych) wykonano w narzucie jako wolne kompozycje wzorowane jednak na



19. Warszawa, d. Pałac Prymasowski, „sala audiencyjna” (fot. T. Zalewski)

19. Varsovie, ancien Palais Primatial. „Salle des audiences”

schematycznych i niewyraźnych rysunkach Vogla i Schmidtnera (inne przekazy nie zachowały się) (il.il. 17, 18). Całkowicie nową jest, utrzymana w charakterze rokoka, kompozycja otoku eliptycznego okna na tympanonie od strony wschodniej<sup>5</sup>.

Wszystkie roboty budowlane, o których dotąd była mowa w zasadzie nie wykraczały poza stare mury pałacu. Jediną partią nową — niezbędną dla wypełnienia programu inwestora — była dobudowa do południowej ściany sali kolumnowej piętrowego podpiwniczonego aneksu, składającego się z kilku biurowych pokoi i przyległych do nich korytarzy. Aneks ten niewidoczny z ul. Senatorskiej i pl. Teatralnego, nie narusza ogólnej harmonii zespołu zabawkowego. Miał być on łącznikiem pomiędzy pałacem a istniejącą oficyną, pierwotnie przewidzianą do odbudowy, lecz następnie rozebraną do fundamentów.

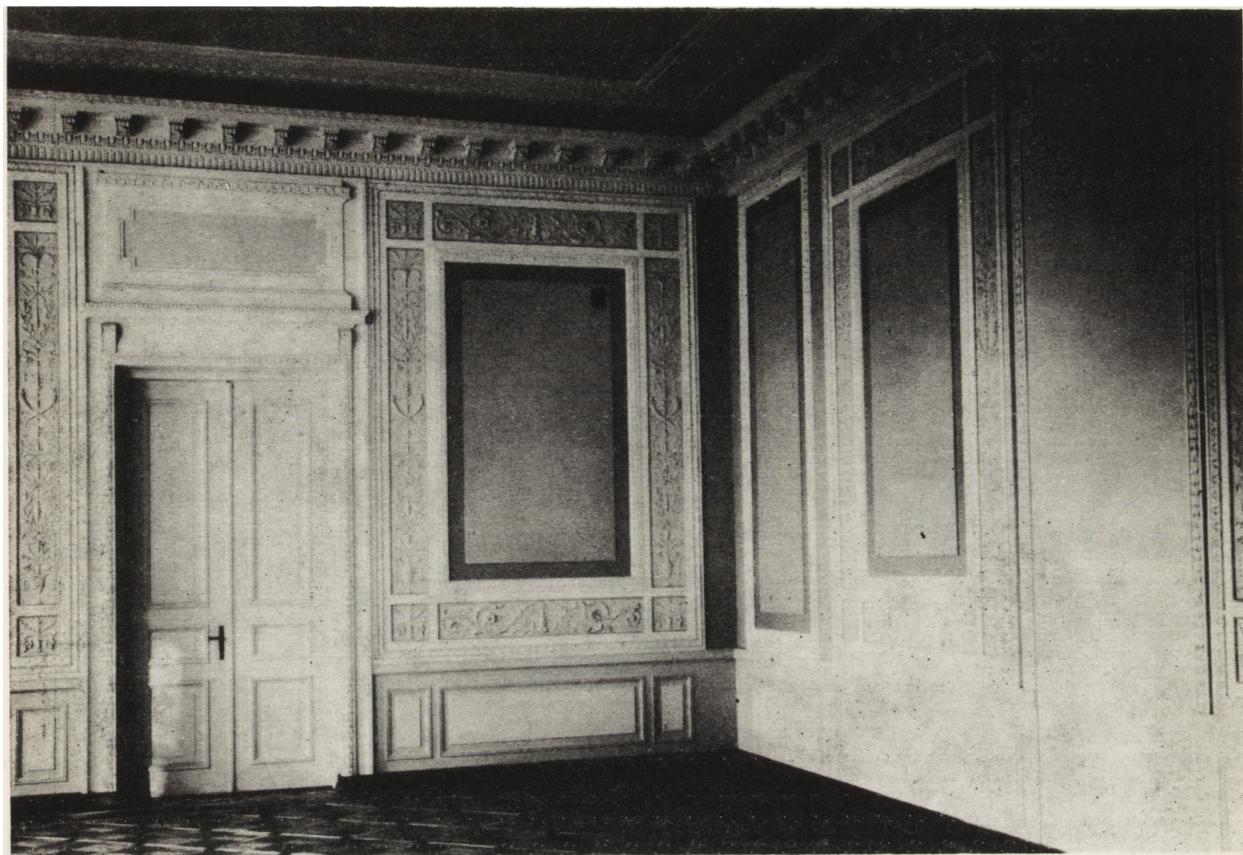
<sup>5</sup> Dekorację rzeźbiarską na elewacjach wykonali według rysunków autora artyści rzeźbiarze — Barbara Zbrożyna (model sław); Mildner-Niećkowski (model rzeźby w tympanonie nad portykiem); Jan Bukowski i Grzegorz Mitrowicz (narzut „sław”, model i narzut rzeźby w tympanonie elewacji ogrodowej, model „gryfów” na attykach, narzut rzeźby w tympanonie nad

## WNĘTRZA

Wnętrza pałacu doznały wskutek działań wojennych do tego stopnia dotkliwych zniszczeń, że gdyby nie pokaźna ilość fotografii i innych przekazów ikonograficznych, wykonanych przed pierwszą wojną światową i w okresie międzywojennym, rekonstrukcja architektoniczna sal i innych pomieszczeń nie byłaby chyba możliwa. Przekazy te świadczą, że wnętrza pałacu mogły powstać w ostatniej ćwierci XVIII w. Ich autorami byli prawdopodobnie Zug i Kammsetzer, zwłaszcza ten ostatni znany z prac na Zamku i w Łazienkach. Ile sal wyróżniało się bogatszym wystrojem — trudno dziś dociec. Zachowały się przekazy zaledwie kilku. Każda miała swoją nazwę. Nazwy te dla ułatwienia orientacji przyjęto w niniejszej pracy<sup>6</sup> (il. 12).

portykiem — ostatni narzut wykonali razem z Zygmunt Zduńkiem); Michał Palutko i Jan Przysowa (narzut „gryfów”). Kierownikiem tych robót z ramienia PKZ był Stanisław Kiliszek.

<sup>6</sup> Plan szkicowy z nazwami otrzymano dzięki uprzejmości prof. dr. S. Lorentza.



20. Warszawa, d. Pałac Prymasowski, „sala żółta” (fot. T. Zalewski)

20. Varsovie, ancien Palais Primatial, “Salle jaune”



Pomieszczenia w korpusie głównym. Korpus główny posiada obecnie w przyziemiu czternaście sal, z których siedem zrekonstruowano na podstawie przekazów ikonograficznych, cztery otrzymały wystrój według nowej kompozycji<sup>7</sup>, a pozostałe posiadają zwykłą wyprawę. Oprócz tego na piętrze znajduje się jedna sala o bogatym, nowo zaprojektowanym wystroju. Do pierwszej grupy sal o rekonstruowanym wystroju należą:

Sala audiencjonalna (81 m<sup>2</sup>) — ściany blichowane podzielono na pola ujęte w ramy o bogatej roślinnej dekoracji. Jej głównymi motywami są delikatnie modelowane wici, zakończone akantami i kłosa z łądzkami osadzonymi w filigranowych dzbanuszkach. Filary międzyokienne dekorowane są motywami palmet. Wyposażenie sali uzupełnia marmurowy

<sup>7</sup> Roboty sztukatorskie w salach wg rysunków autora wykonali: Czerwos, Marcinkowski, Orłow, Sliwiński, Stec; stiuki w sali marmurowej — Szymański.

21. Warszawa, d. Pałac Prymasowski, „sala żółta”. Jedna z dekoracji międzyokiennych (fot. T. Zalewski)

21. Varsovie, ancien Palais Primatial “Salle jaune”. Décoration entre les fenêtres



22. Warszawa, d. Pałac Prymasowski, „sala mozaikowa”, stan z marca 1939 r. (fot. W. Zawadzki)

22. Varsovie, ancien Palais Primatial. Salle des stucs en 1939

kominek. Kolor ścian jasnopoziomkowy, ornamentyki — biały z odcieniem szarym. Posadzka taflowa, ozdobna (il. 19).

Sala błękitna (82 m<sup>2</sup>) z wyjściem na taras ogrodowy, dekorowana płaskorzeźbami o motywach festonów i wieńców z liści dębowych, posiada szafy wpuszczone w mur w ściętych narożach. Nad oszklonymi drzwiami tych szaf — supraporty, a w nich zwoje akantów i putt. Posadzka taflowa z dębiny i jaworu z czarnymi żyłkami.

Sala żółta (69 m<sup>2</sup>) wyróżnia się bogatym modelunkiem opasek drzwiowych oraz oryginalnymi supraportami, przedstawiającymi płaskorzeźbione sceny z puttami. W supraportach nad szafami ściennymi — zwoje akantu, a na filarach międzyokiennych — medaliony owalne z uskrzydłonymi amorkami. Kolor ścian — oliwkowożółty. Parkiet taflowy, dębowy, z czarnymi żyłkami (il.il. 20, 21).

Sala mozaikowa, zwana także marmurową, (75 m<sup>2</sup>) zajmuje alkierz południowy. Ściany wy-

prawione polerowanym, szarzielonym stiukiem z białymi żyłkami. Sufit podzielony na pola prostokątne, trapezowe i trójkątne z bogatą ornamentyką siatkową i roślinną. Fasety ozdobione kasetonami, rozetami, muszlami i festonami. Podłoga: płyty z marmuru śląskiego „Marianna”, białego z ciemnoszarymi żyłkami. Nad drzwiami do „wielkiej sali” (balowej) płaskorzeźba przedstawiająca trzy gracje (il.il. 22, 23).

Sala wielka, zwana także balową, paradną lub kolumnową, zwrócona na wschód, przylega do sali mozaikowej. Jej długość wynosi 19,4 m, szerokość 10,7 m, a wysokość 9,4 m. Mimo doświadczonego zniszczenia wystroju sali, jego wiernej rekonstrukcję udało się przeprowadzić dzięki zachowanym doskonałym fotografiom sprzed pierwszej i drugiej wojny światowej. Dwadzieścia przyściennych kolumn żłobkowanych o attyckich bazach i jońskich głowicach podtrzymuje potężny gzyms z fryzem i architravem (gzyms jest dostępny z położonej obok sali, galerii świetlika). Okna rozmieszczone są



23. Warszawa, d. Pałac Prymasowski, „sala mozaikowa”. Zachowany autentyczny supraport nad drzwiami do „sali wielkiej” (fot. T. Zalewski)

23. Varsovie, ancien Palais Primatial. „Salle des stucs”. Supraport conservé au-dessus de la porte de la “grande salle”

w dwu poziomach — pod i nad wielkim gzymssem, po pięć w każdym poziomie. Na osiach symetrii poprzecznych ścian — kominki z marmuru Carrara, ozdobione rzeźbionymi lwimi paszczami i różgami liktorskimi. Drzwi rozmieszczone po parze w poprzecznych ścianach. Nad drzwiami wazony kwiatów w kolistych wnękach, ozdobnych girlandami z liści dębowych. Dekoracyjne elementy architektoniczne wnętrza i wyprawę ścian wykonano w stablaturze. Kolor ścian złocistożółty, elementów dekoracyjnych — białoszary. Posadzka taflowa, dębowa (il.il. 24, 25). Za rządów prymasa Poniatowskiego (1784—1794) salę ozdobił plafon pędzla Bacciarellego. Część środkowa przedstawiała „triumf prawa”, dwie boczne części — grupy z wieńcami i rogami obfitości. Plafon przeniesiono w 1870 r. do sali sztandarowej (Dekierta) na ratuszu<sup>8</sup>.

Sala z sieni po prawej (60 m<sup>2</sup>), zwana przedpokojem, zawsze była przechodnią; natomiast sala z tejże sieni po lewej (55 m<sup>2</sup>) powstała z dwóch pokoi: przedpokoiu i pokoju apartamentu ekonomicznego. Na podstawie zachowanych fryzów, gzymsów z medalionami i faset można było zrekonstruować zwieńczenie ścian

sali. Obydwe wymienione sale są łącznikami pomiędzy sienią i klatkami schodowymi. Z tych względów — rezygnując z drzwi — założono arkady pomiędzy sienią a salami oraz pomiędzy salami a klatkami schodowymi. Amfilada tych trzech dużych pomieszczeń nadaje wnętrzu reprezentacyjny charakter. Posadzki w obydwu salach wykonano z płyt marmuru „Bolechowice”.

Cztery pomieszczenia, których architektoniczne wystroje wykonano na podstawie nowych kompozycji wobec braku odpowiednich przekazów, to: sieni, pokoje „sypialny” i „stołowy” oraz świetlik. Wszystkie — z wyjątkiem świetlika — zwrócone ku ul. Senatorskiej.

Rozwiązanie wnętrza sieni (75 m<sup>2</sup>) wiązało się z przywróceniem głównemu portykowi jego pierwotnego układu, czyli z ustawieniem ściany zewnętrznej tuż za kolumnami. Ten układ pozwolił na urządzenie przed sienią obszernego przedsionka (6,5 m<sup>2</sup>), a po obydwu jego stronach widnych szatni. Architektura wnętrza nawiązuje do architektury zewnętrznej. Tak

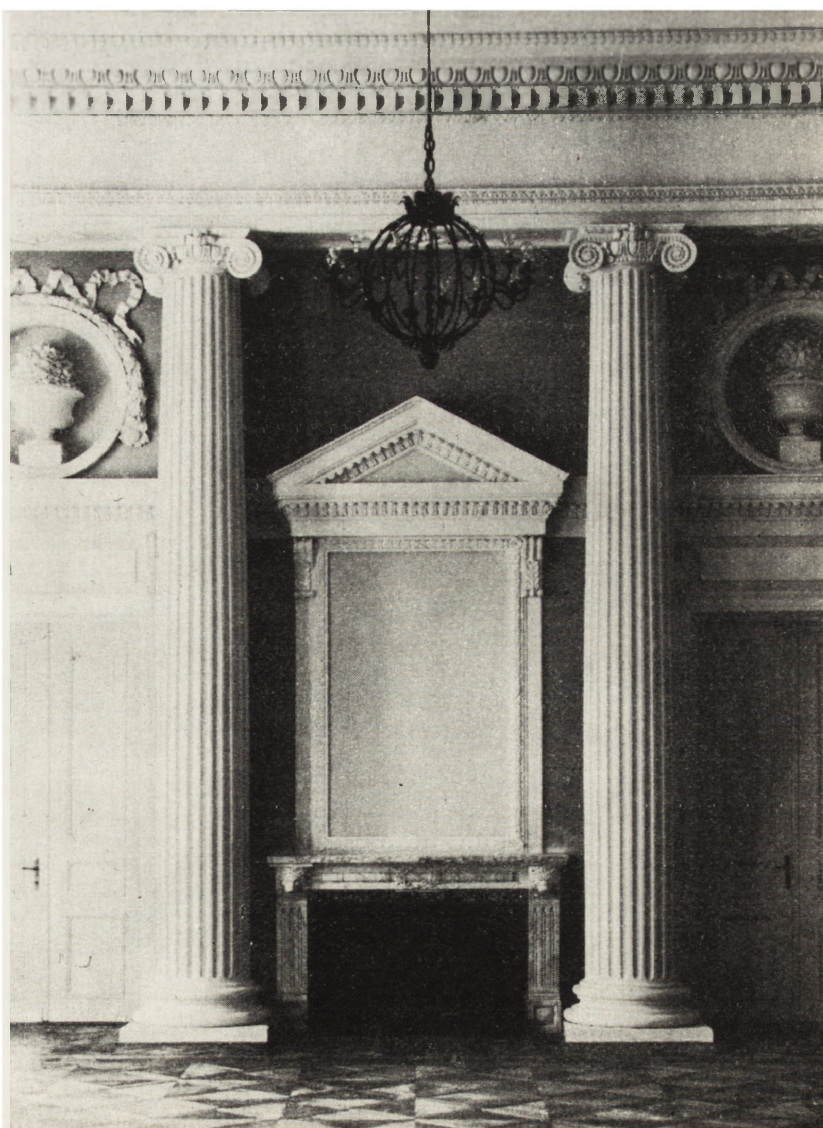
<sup>8</sup> A. Kraushar o.c. 5 i 6.





24. Warszawa, d. Pałac Prymasowski, „sala wielka” (balowa lub kolumnowa) (fot. T. Zalewski)

24. Varsovie, ancien Palais Primatial. „La grande salle” (salle de bal ou salle des colonnes)



25. Warszawa, d. Pałac Prymasowski, „sala wielka”. Ściana z kominem i wazonami (fot. T. Zalewski)

25. Varsovie, ancien Palais Primatial. „La grande salle”. Le mur avec la cheminée et les pots à fleurs



26

26. Warszawa, d. Pałac Prymasowski, sień z widokiem w kierunku „przedpokoju” (fot. T. Zalewski)

26. Varsovie, ancien Palais Primatial. Le vestibule et la vue de l'antichambre en perspective



27

27. Warszawa, d. Pałac Prymasowski, klatka schodowa marmurowa (fot. J. Szandomirski)

27. Varsovie, ancien Palais Primatial. Cage de l'escalier en marbre

28. Warszawa, d. Pałac Prymasowski, klatka schodowa jesionowa (fot. T. Zalewski)

28. Varsovie, ancien Palais Primatial. Cage de l'escalier en bois de frêne



28

więc ściany otrzymały poziome boniowanie, a powyżej w proporcjach klasycznych — architrav, fryz z tryglifami i gzyms z modylionami. Monotonie boniowania ożywia wnęką na osi wejścia. Posadzkę ułożono z płyt śląskiego marmuru „Marianna” (il. 26).

Ściany pokoju „sypialnego” i „stołowego” (po 40 m<sup>2</sup>) otrzymały prosty podział pasami pionowymi i skromnie profilowany gzyms z fasetą. Posadzki w obydwu pokojach z klepki dębowej, układanej w kwadraty. Kominek z wysokim okapem, zachowany w pokoju „sypialnym”, zrekonstruowano bez zmian.

Świetlik (23 m<sup>2</sup>) — przedsiónek sal wielkiej i mozaikowej — był niegdyś małym podwórkciem. Przy przebudowie pałacu, zdaje się w 1927 r. nakryto go szklanym dachem. Z reprezentacyjną klatką schodową i południowym skrzydłem łączy go arkady. Podobne arkady założono na galerii pierwszego piętra, obiegającej świetlik z trzech stron. Posadzka z płyt marmurowych nawiązuje do również marmurowych posadzek w sąsiadujących ze świetlikiem salą mozaikową i klatką schodową.

Na piętrach korpusu głównego nie zachowały się ślady wystroju pomieszczeń. Brak również przekazów ikonograficznych, przedstawiających urządzenie wnętrza, stąd skromnym, nowo zaprojektowanym wystrojem wyróżnia się tylko jedna sala nad sienią na pierwszym piętrze, przeznaczona na konferencje. Koncepcja architektoniczna polega na rytmicznym podziale ścian lizenami, nad którymi obiega salę skromny gzyms z fasetą. Inne pokoje w korpusie głównym służą celom biurowym i nie posiadają ozdobnego wystroju wnętrza.

Pokoje w skrzydle północnym. W przyziemiu obok korpusu głównego położony jest pokój owalny (22 m<sup>2</sup>), jedyny tego typu w pałacu. Wobec braku przekazów ikonograficznych wystrój wnętrza wykonano wg kompozycji opartej na skromnej artykulacji płycinowej z delikatnie profilowanym gzymsem i fasetą. Posadzkę z dębiny i jaworu ułożono w formie nierównoramiennej gwiazdy stosownie do owalu pomieszczenia. Kominek z ciemnego marmuru rekonstruowano na podstawie zachowanych szczątków. Na pierwszym piętrze zwraca uwagę pokój narożny przy zbiegu ul. Senatorskiej z ul. Kozią. Posiada on symetrycznie założone półkoliste wnęki oraz balkon dawniej żelazny, obecnie kamienny, jedyny w całym zespole pałacowym.

Pokoje w skrzydle południowym. W przyziemiu dwupiętrowego belwederu, zamykającego skrzydło południowe położona jest sala sklepią kolebkowo z lunetami nad otworami okiennymi, a w części skrzydła przylegającej do korpusu głównego — 3 pokoje i korytarz sklepią podobnie jak tamta sala. Pomieszczenia te zrekonstruowano przywracając

stan przed ich zniszczeniem. W pokoju położonym bezpośrednio przy korpusie głównym zwraca uwagę słupek z toskańską głowicą, wtopiony ćwiartką swej średnicy w ścianę międzytraktową.

Miejsce połączenia skrzydła z korpusem głównym Schroeger rozwiązał w formie runda, dawniej zwanego „reytyradką”. Przekryte spłaszczoną kopułą z otworem pośrodku — umożliwiający wgląd do takiegoż runda na pierwszym piętrze — pomieszczenie to jest pewnego rodzaju osobliwością niespotykaną chyba w innych pałacach polskich o pokrewnym układzie. Ten interesująco rozwiązany węzeł komunikacyjny, zrekonstruowano zabezpieczając otwór na piętrze jesionową balustradą tralkową i wprowadzając ład w rozstawie arkad i wnęk, jednak bez naruszenia istniejącego arkadowania. Posadzka w przyziemiu z marmurowych płyt „Morawicy” i „Mariany”, a na piętrze z klepki dębowej.

Na pierwszym piętrze zasługuje na uwagę gabinet położony w sąsiedztwie runda. Ze względu na nieregularny rzut i nieforemną wnękę w murze kapitałnym gabinet ten, składający się właściwie z dwóch pomieszczeń, zespolono z drugim pomieszczeniem przez założenie szerokiego otworu flankowanego dwoma słupami o toskańskich głowicach. Wnęka otrzymała regularną formę i przesklepienie o kształcie spłaszczonej czaszy elipsoidalnej.

Klatki schodowe. Brak wiarygodnych przekazów wystroju klatek schodowych z jednej strony, zaś z drugiej konieczność ich lokalizacji w miejscach uzasadnionych potrzebami obecnego użytkownika sprawiły, że klatki te otrzymały wystrój oparty na nowej kompozycji.

W głównym korpusie założono dwie klatki schodowe w jego przeciwległych krawcach. Otrzymały one górne oświetlenie naturalne. W klatce schodowej południowej, wykonano schody zabiegowe, żelbetowe z okładziną z marmurów „Morawica” i „Dębnik”. Balustrada z kutego żelaza jest wzorowana na balustradzie w nieistniejącym już domu Teppera przy ul. Miodowej. Schody prowadzą z przyziemia na drugie piętro (il. 27). W klatce schodowej północnej — łączącej przyziemie z drugim piętrzem — schody są dwubiegowe, żelbetowe, ze stopniami, policzkami i balustradą tralkową, wykonanymi z jesionu (il. 28). Podobnie jak schody, nową koncepcją są również arkady w ścianach otaczające tę klatkę. Służą one do przepuszczenia naturalnego światła ze świetlni do korytarzy obiegających klatkę schodową na poszczególnych kondygnacjach. Na strych prowadzą osobne schody drewniane, sosnowe, założone w centralnym punkcie korpusu głównego na drugim piętrze. Schody w skrzydłach ćwierćkolistych piętrowych i w

dwupiętrowych belwederach wykonano z żelbetu z wyprawą lastrico. Są to konstrukcje całkowicie nowe o znaczeniu wyłącznie użytkowym.

#### OTOCZENIE PAŁACU

Obecne granice lokalizacji nieruchomości należącej do Pałacu Prymasowskiego niewiele się różnią od granic widocznych na planie Warszawy Rigaud de Tirregaille'a z 1762 r. Ale za czasów prymasów Ostrowskiego i Poniatowskiego niemal trzecią część działki zajmował ogród. Znaczna część tego terenu użytkowana jest obecnie przez pracownie rzeźbiarskie PKZ.

Należy tu jeszcze wspomnieć o budynku z klasycznym portykiem, położonym w północnej części działki na głównej osi założenia pałacowego. Jest to dawna altana pałacowa wykonana na zlecenie prymasa Poniatowskiego. Dla osób siedzących na tarasie pałacowym była ona pożądanym oparciem wzroku wśród zieleni ogrodu. Rekonstrukcja altany związanej z pałacem, jak również przywrócenie dawnego

ogrodu są to tematy oczekujące na rychłe, pozytywne rozwiązanie<sup>9</sup>.

Dostęp do cour d'honneur pałacowego od strony ul. Senatorskiej był dawniej chroniony ogrodzeniem żelaznym sztachetowym na podmurówce. Gdy w latach 1870—85 w pałacu umieszczono wojskową szkołę junkrów, ogrodzenie rozebrano i jego fragmenty ustawiono po obydwu stronach Pałacu Kazimierzowskiego na terenie Uniwersytetu Warszawskiego<sup>10</sup>.

Ponieważ wspomniany już dziedziczyk gospodarski trzeba było odgrodzić parkanem od ul. Koziej, parkan ten wraz z bramką i podmurówką wykonano na wzór ogrodzenia pałacowego znajdującego się niegdyś od ul. Senatorskiej. Przed pałacem założono obecnie wielki trawnik, obrzeżony asfaltową jezdnią.

mgr inż. arch. Kazimierz Saski

<sup>9</sup> Projekt rekonstrukcji ogrodu sporządził prof. dr Gerard Ciołek

<sup>10</sup> A. Kraushar o.c.

#### PALAIS PRIMATEAL DE VARSOVIE

L'article présent porte sur la restauration de l'ancien Palais Primatial de Varsovie, 13/15 rue Senatorska, qui depuis 1613 fut affecté au siège des hauts dignitaires de l'Eglise Catholique en Pologne. Ce monument historique de très grande valeur a été détruit par l'armée hitlérienne lorsque Varsovie fut assiégée en 1939 par les Allemands.

Le fondateur du palais, l'archevêque Adalbert Baranowski n'en fit élever que le corps principal. A l'intersection des XVII<sup>e</sup> et XVIII<sup>e</sup> siècles le primat Radziejowski procéda à l'agrandissement du palais en y faisant ajouter deux pavillons angulaires. Tylman de Gameren a été l'auteur du plan architectural. Dans le dernier quart du XVIII<sup>e</sup> siècle, le primat Ostrowski initie un nouvel agrandissement du palais en le dotant de deux ailes latérales et une riche décoration des intérieurs. Des architectes tels que Schroeger, Zug et Kamsetzer furent les auteurs de ce réaménagement. Au XIX<sup>e</sup> siècle l'architecture du palais subit une transformation désavantageuse qui s'exprime par la construction d'un second étage au-dessus du corps principal et par la suppression du ressaut dans le portique à colonnes. La reconstruction actuelle part du principe d'une restitution fidèle de la forme originale du palais y compris le toit mansardé et le ressaut au milieu de la façade. On procéda également à la refecton des intérieurs en se basant sur la documentation iconographique et photographique dont on disposait en ce moment. En plus, il s'est avéré nécessaire d'adapter le palais aux nouvelles fonctions auxquelles il fut affecté, notamment au bureau du Ministère de la Culture et des Arts. La façade du côté de la rue Senatorska fut reconstruite d'après les dessins de Schmidtner et les aquarelles de Vogel, relevant du premier quart du XIX<sup>e</sup> siècle, tandis que la façade donnant sur le jardin, dépourvue de caractère, s'enrichit d'un sobre jeu de volume résultant de la nouvelle ordonnance des toits au-

dessus des pavillons d'angles. La décoration extérieure de la Grande Salle, dite Salle des colonnes, a été conçue dans le style du classicisme. Les autres façades ont été refaites telles qu'elles étaient avant la destruction. L'on a redonné également l'ancienne ornementation au tympan et à l'attique (la personification de la gloire) au-dessus du portique et des ressauts latéraux du corps principal du bâtiment (griffons).

Les travaux de la reconstruction commencés vers la fin de 1949 furent terminés en 1954.

Les intérieurs ont été refaits d'après les photographies que l'on possédait, mais aussi lorsque la documentation photographique manquait, selon de nouveaux projets. Ainsi, d'après la documentation photographique, ont été reconstruit: la Salle des audiences, la Salle bleue, la Salle jaune et la grande salle dite la Salle des colonnes. Les autres locaux, notamment le vestibule, les deux salles qui rallient le vestibule aux cages d'escaliers, les chambres telles que la salle à manger, la chambre à coucher, le lanternon et le "rondo" près de la grande salle, la chambre égyptique, la salle au-dessus du vestibule au premier étage et le cabinet attenant au rondo ont été toutes pourvues d'un nouveau décor et réaménagées selon de nouveaux projets (la nomenclature historique des chambres se trouve au-dessous de l'illustration no 12). Les revêtements des murs des intérieurs ont été pourvus d'une riche ornementation en plâtre et en stucs, ceux des escaliers — en marbre et en bois de frêne.

On procéda également à l'aménagement du proche entourage du côté de la rue, tandis que sur le terrain de l'ancien parc, du côté est du bâtiment, la reconstruction de l'aménagement historique du jardin et de la tonnelle, absolument nécessaire, n'a pas encore été réalisée.