

Vladimír Píša

Ochrona zabytków w Pradze

Ochrona Zabytków 21/2 (81), 3-15

1968

Artykuł został zdigitalizowany i opracowany do udostępnienia w internecie przez Muzeum Historii Polski w ramach prac podejmowanych na rzecz zapewnienia otwartego, powszechnego i trwałego dostępu do polskiego dorobku naukowego i kulturalnego. Artykuł jest umieszczony w kolekcji cyfrowej bazhum.muzhp.pl, gromadzącej zawartość polskich czasopism humanistycznych i społecznych.

Tekst jest udostępniony do wykorzystania w ramach dozwolonego użytku.

OCHRONA ZABYTEKÓW W PRADZE

W Pradze istnieją długoletnie tradycje w zakresie ochrony zabytków architektury. Już pod koniec XVIII w. podniosły się głosy protestujące przeciwko burzeniu kaplicy Bożego Ciała na Placu Karola i kaplicy Betlejemskiej. Przejawy fachowej ochrony zabytków obserwować można jednak dopiero w 2 poł. XIX w. Na początku naszego stulecia powstał w Pradze klub „Za starou Prahu” (W obronie dawnej Pragi), założony przez młodych architektów i historyków. Skupiał on tę część czeskiego społeczeństwa, która wraz z czynnikami urzędowymi pragnęła bronić dziedzictwa historycznego przed gwałtownym naporem nowego budownictwa. Jednak mimo starań klubu i austriacko-węgierskich organów ochrony zabytków zburzono wówczas wiele cennych budynków i dużych kompleksów zabytkowych; niestety bez sporządzenia jakiegokolwiek dokumentacji. Między innymi zburzono wówczas samowolnie jeden z najwartościowszych budynków romańskich w Pradze, pochodzący z poł. XII w., który był w XIV w. wspaniale przebudowany na znane Kolegium Anielskie Uniwersytetu Karola. Gmach ten rozpoczęto burzyć w r. 1909 i wbrew wszelkim protestom rozebrano w 1911 r.; ocalały tylko piwnice i pierwotny parter romański. Przed całkowitą rozbiórką dokonano pospiesznych pomiarów gmachu.

Po r. 1918, w okresie pierwszej republiki, nowo powstałe Państwowe Biuro Zabytków dokładało wiele wysiłków celem przekonania praskiego magistratu o konieczności zachowania wielu zabytków kulturalnych — niestety często bezskutecznie. Zniszczeniu uległy wówczas między innymi niektóre domy w okolicy rynku Starego Miasta, a także wiele gotyckich domów na Nowym Mieście.

Po drugiej wojnie światowej nastąpił zwrot i rezultaty obecnych prac nad ochroną zabytków w stolicy naszego państwa należy uznać za bardzo pomyślne. Przyczyną tego dopatrywać się należy nie tylko w zmianach stosunków społeczno-kulturalnych i nowym spojrze-

niu na potrzebę ochrony zabytków, ale także i w tym, że troskę o te sprawy przejęły władze miejskie stołecznego miasta Pragi.

W podziale administracyjnym Czechosłowacji na okręgi (województwa) Praga stanowi okręg samodzielny. Organizacja władz państwowej ochrony zabytków odpowiada podziałowi administracyjnemu. W każdym okręgu przy wydziałach kultury okręgowych rad narodowych działają samodzielne Państwowe Ośrodki Opieki nad Zabytkami. W Pradze ośrodek taki istnieje przy stołecznej radzie narodowej. Podporządkowane są one merytorycznie Państwowemu Biuru Opieki nad Zabytkami i Ochrony Przyrody w Pradze, a w Słowacji — Słowackiemu Biuru Zabytków Historycznych i Ochrony Przyrody. Obie te instytucje podlegają Ministerstwu Szkolnictwa i Kultury, a słowackie biuro również Namiestnictwu Szkolnictwa i Kultury Słowackiej Rady Narodowej.

W r. 1951 przy miejskim referacie szkolnictwa i kultury w Pradze powstał Inspektorat Opieki nad Zabytkami. Pełnił on nie tylko funkcje administracyjne i sprawował nadzór merytoryczny, ale przejął prace nad ochroną i konserwacją ważniejszych obiektów zabytkowych. Pod jego kierownictwem odbudowano m.in. kaplicę Betlejemską jako pomnik powstania husyckiego, doprowadzając również sąsiednie domy średniowieczne do form odpowiadających okresowi powstania kaplicy Betlejemskiej. Inspektorat przeprowadził też konserwację siedemnastowiecznego pałacu magnackiego przy ulicy Hyberskiej (obecnie Dom Ludowy), który przebudowany był z kilku gotyckich domów mieszkalnych. Odbudowano również kilka na wpół zburzonych domów mieszkalnych, urządzając ich wnętrza w sposób nowoczesny z centralnym ogrzewaniem i pełnym komfortem. Następnie przeprowadzono konserwację gotyckich zamków na Petrzynie i Wyszehradzie oraz barokowych bram i bastionów wyszehradzkich. Udało się wówczas stwierdzić, że Bramą Prochowa, mimo upięk-



1. Praga, klasztor klarysek, krużganek ze sklepieniem z 2 ćw. XIII w. w czasie prac konserwatorskich

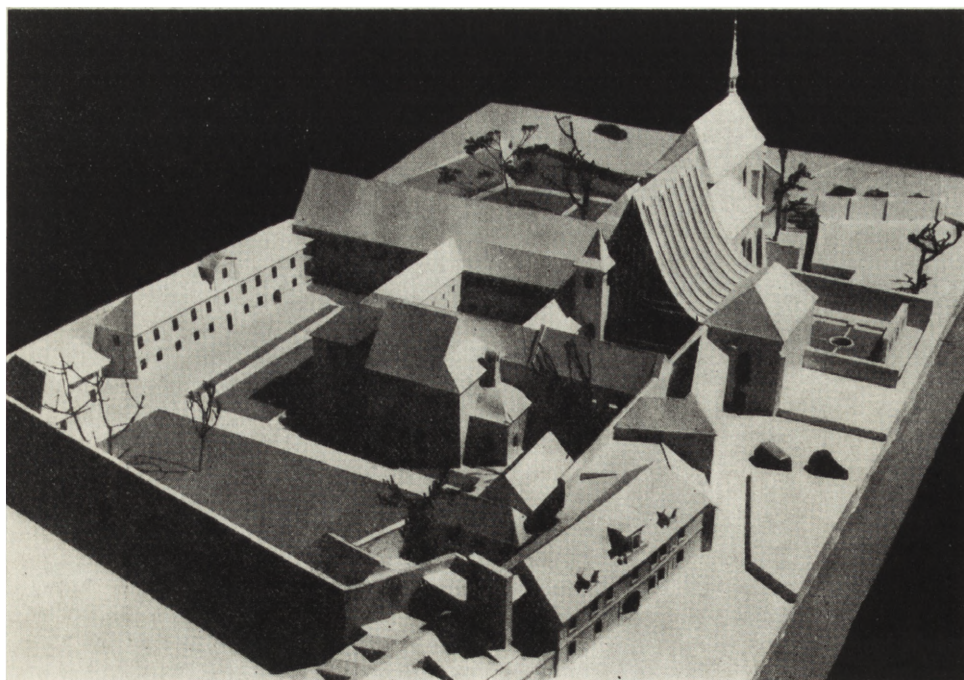
1. Prague, le couvent des Clarisses. Cloître avec les voûtes du 2-ème quart du XIII-e siècle — au cours des travaux de conservation

szającej konserwacji z końca XIX w., zachowała pierwotny, późnogotycki wystrój w znacznie większej mierze niż można się było tego spodziewać. Dom, w którym mieszkał w Pradze W. A. Mozart, tzw. Bertramka, adaptowany został na cele muzealne. Przeprowadzono też naprawę łupkowych dachów wieży mostu Karola oraz podjęto wiele prac przy licznych cennych zabytkach w Pradze.

Bardzo istotną i długotrwałą (1951—1963) była konserwacja klasztoru klarysek bł. Agnieszki Czeskiej, ufundowanego po 1230 r. Klasztor po sekularyzacji używany był od 1793 r. na mieszkania dla biedoty. Dużym utrudnieniem była konieczność wysiedlenia ponad setki lokatorów oraz zabezpieczenia murów bardzo uszkodzonego obiektu (il. 1) przy równoczesnym prowadzeniu badań. Odnowiony budynek poklasztorny przeznaczono dla Galerii Narodowej na ekspozycję zbiorów czeskiej sztuki gotyckiej. Przebudowa ta jest dowodem, że do obiektu historycznego można dostawić nowoczesną architekturę użytkową, która harmonizuje z zabytkową budowlą i z otoczeniem (il. 2).

Przy pracach nad ratowaniem zabytków ważną rolę odegrała brygada ochronna i badawcza Praskiego Przedsiębiorstwa Budowlanego, powołana w r. 1952 na prośbę Inspektoratu Opieki nad Zabytkami w Pradze, która działa do chwili obecnej.

Po uchwaleniu w r. 1958 ustawy nr 22 o ochronie zabytków kultury, powstała przy



2. Makieta projektu uporządkowania terenu klasztoru klarysek. Nie istniejąca dominanta kościoła Św. Franciszka może być odtworzona w nowoczesnej konstrukcji betonowej. Widok od pld.-zach. (fot. V. Uher)

2. Maquette du projet de l'aménagement du terrain du couvent des Clarisses. L'église saint François inexistante peut être refaite en béton moderne pour constituer la dominante du paysage comme dans le passé. Vue du côté sud-ouest

miejskim wydziale kultury samodzielna placówka dla ochrony zabytków w Pradze: Praski Państwowy Ośrodek Opieki nad Zabytkami i Ochrony Przyrody. Ośrodek ten przejął zadania inspektoratu, kontynuując jego dotychczasowe prace tak w zakresie ochrony zabytków, jak i w działalności inwestycyjnej oraz badawczej. Inspektorat zaś zatrzymał tylko funkcje nadzoru politycznego i ekonomicznego.

Ożywienie gospodarcze i kulturalne starej Pragi dzięki działalności inwestycyjnej było wynikiem zacieśnionej od r. 1951 współpracy organów konserwatorskich z władzami miejskimi. Liczenie się ze zdaniem władz konserwatorskich jest wyrazem zrozumienia roli, jaką mają zabytki praskie w wielkim nowoczesnym mieście. Dzięki wieloletniej akcji świadomości tej roli zabytków jest już dziś powszechna we wszystkich organach władz miejskich. Wysiłki konserwatorów znajdują mocne poparcie u prezydenta Pragi i jego zastępców. Rozumieją oni wszechstronne społeczne znaczenie bogactwa zabytków dla życia współczesnej Pragi.

Dziś w Pradze jest rzeczą oczywistą, że wszelkie problemy, dotyczące bezpośrednio lub pośrednio zabudowy historycznej mogą być rozwiązywane tylko przy współpracy z Państwowym Ośrodkiem Opieki nad Zabytkami. Pracownicy Ośrodka obserwują wszystkie kolejne prace przygotowawcze inwestycji, biorą udział w podejmowaniu uchwał, od lokalizacji aż do przejścia gotowego budynku. Ośrodek posiada swych przedstawicieli we wszystkich kluczowych komisjach władz miejskich, jak: planowania przestrzennego, budownictwa, komunikacji i innych. Dyrektor Ośrodka lub członek kierownictwa biorą udział w ocenie wszelkich konkursów, mających na celu rozwiązanie poszczególnych części miasta (szczegółowe miejscowe plany zagospodarowania przestrzennego), poszczególnych zespołów architektonicznych w historycznym centrum miasta i poza nim, a także innych konkursów dotyczących w jakiś sposób spraw ochrony zabytków i panoramy miasta.

Decyzją prezydenta miasta Ludwika Černego postulaty ochrony zabytków muszą być w pełni uwzględnione przy budowie podziemnych tras komunikacji masowej oraz tuneli dla ruchu samochodowego. Jest to wielki sukces państwowej służby ochrony zabytków. Rada st. m. Pragi uchwałą z dnia 2 marca 1965 r. zatwierdziła wszystkie wnioski Państwowego Ośrodka Opieki nad Zabytkami dotyczące obiektów historycznych na trasie przyszłego tunelu metra. Właściwe wykonanie tej uchwały nadzoruje specjalna komisja, na czele której stoi dyrektor Ośrodka Zdzisław Buřival.

W trakcie prac ziemnych przy budowie tunelu metra zostaną przeprowadzone badania

archeologiczne gruntu oraz archeologiczno-architektoniczne badania wszystkich obiektów, które w jakiś sposób są powiązane z budową trasy. Badania archeologiczne na ulicach i placach publicznych przeprowadzi Instytut Archeologiczny Czechosłowackiej Akademii Nauk, natomiast badania w poszczególnych obiektach i ich podwórzach podejmie Ośrodek. Wszystkie koszty badań obciążać będą budżet budowy metra. Rezultaty tych badań na pewno rozszerzą naszą wiedzę o rozwoju miasta, a zarazem posłużą budowniczym tunelu i projektantom w zabezpieczeniu historycznych domów, pod którymi przebiegać będzie tunel. W związku z budową będą musiały ulec zniszczeniu niektóre zabytki położone na północny wschód i południowy zachód od rynku Staro Miasta, ale olbrzymie znaczenie metra dla życia centrum miasta stanowić będzie dostateczną rekompensatę tych ofiar. Ważne jest także przeprowadzenie trasy tunelu oraz zabezpieczenie zabytków w jej okolicach, aby ilość skazanych na zniszczenie budynków zabytkowych nie powiększyła się nieoczekiwanie w trakcie budowy. Wartość użytkowa domów w bezpośredniej bliskości tunelu będzie zależała w przyszłości od izolacji dźwiękowej i statycznej, by ruch pociągów nie przeszkadzał użytkownikom obiektów i nie naruszał konstrukcji budynków. Przy tej okazji trzeba będzie ponownie rozważyć projekty z początku lat pięćdziesiątych, które zwracały uwagę na trudności komunikacyjne, jakie powstaną w historycznym centrum miasta przy nadmiernym rozrastaniu się stolicy. W związku z tym proponowane jest wstrzymanie budowy nowych dzielnic i ograniczenie liczby mieszkańców do 900000. Projekty te pozwalają na usprawnienie komunikacji w śródmieściu bez większego naruszania terenów zabudowy historycznej.

Najwięcej trudności sprawiają Państwowemu Ośrodkowi Opieki nad Zabytkami konkursy, których celem jest przebudowa urbanistyczna i architektoniczna dzielnic dobiegających kresu swego istnienia i leżących tuż obok strefy ochrony konserwatorskiej. Sprawa jest tym bardziej trudna, gdy w grę wchodzi bloki bezcennej starej zabudowy bezpośrednio w centrum miasta. Rozczłonkowany teren Pragi wymaga bardzo wrażliwej ręki współczesnego architekta. Przyroda bardzo malowniczo ukształtowała teren miasta, który przodkowie nasi podkreślili nowymi dominantami i subtelnie wkomponowanymi w przyrodę budowlami. Współcześni twórcy planu miasta nie mogą zniekształcić tego dzieła przyrody i naszych poprzedników. Problem jest tym bardziej ważny, że wybrzeża Wełtawy zostały skrupowane wysokimi murami nabrzeży, podkreślonymi jeszcze masywnymi blokami domów wystawionych nad rzeką. Stoimy obecnie przed problemem: jak uzupełnić zabudowę Nowego Miasta? Kończy tam swą egzystencję

wiele domów, a pośród architektury z okresu międzywojennego kulą się nieśmiało bardzo cenne zabytki. Są to kościoły romańskie i gotyckie, klasztory, średniowieczne domy mieszczkańskie z późniejszymi fasadami i cała skala nowszych budynków, wśród których nie brak unikatów z różnych epok. Tam gdzie dawne domy zwężyły profil głównych arterii, zostały one usunięte według planów z początku naszego stulecia. Regulacja ta była najcięższym ciosem dla zabytkowej Pragi. Zadaniem dzisiejszych architektów będzie naprawienie tej regulacji głównie w ulicach o cennej zabudowie historycznej, poprzez uzupełnienia nowoczesną architekturą. Powstaje jednak pytanie, czy zdolni jesteśmy współcześnie stworzyć odpowiednią zabudowę? W związku z tym część konserwatorów odrzuca w ogóle próby takiej przebudowy. Domagają się oni, by niszczącą bezcenną zabudowę w ośrodku historycznym zastąpić obiektami nawiązującymi do form historycznych lub po prostu kopiami dawnych budynków.

Jakie jest moje zdanie w tej sprawie? Bogactwo zabytków Pragi tkwi w mozaice stylów i rodzajów budownictwa, jaką pozostawiły po sobie wszystkie poprzednie pokolenia. Nie rozumiem, dlaczego miałyby być sprzeczne z logiką, by nasza epoka nie pozostawiła tu swojej własnej architektury, by zatrzymał się tu ciąg stylów i rozwój techniki budowlanej, aby nie wykorzystać najnowszych materiałów budowlanych? Przez negację dalszego rozwoju zniszczylibyśmy to, co stanowi atrakcyjność Pragi — różnorodność stylów architektonicznych oraz postępowanie w stosowaniu materiałów budowlanych i rodzajów techniki budowlanej, tworzące razem harmonijny i niepowtarzalny zespół. Rzecz oczywista dzisiejszy urbanista i architekt musi uzupełnić tę mozaikę wysoko wartościowymi dziełami współczesnymi. I właśnie w odróżnieniu złego od dobrego, wartości zamierających od wiecznie trwałych, widzę najtrudniejsze zadanie konserwatorów i współczesnych architektów, pragnących przekształcić zabudowę Pragi.

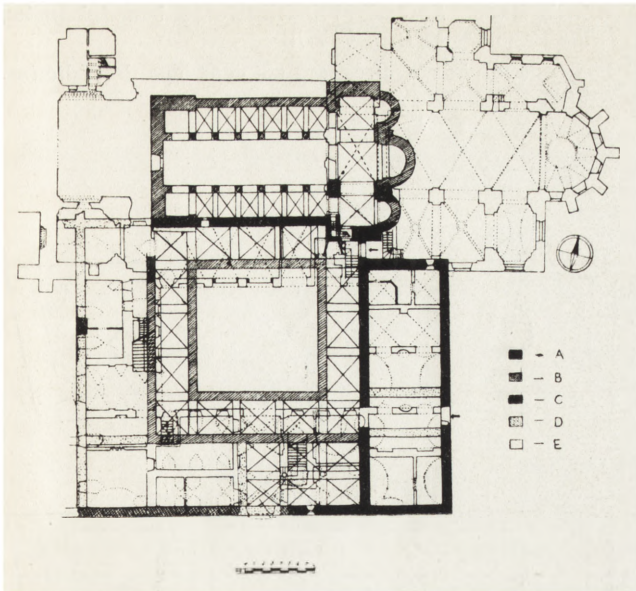
Ostatnio podnoszone są w Pradze sprawy przesuwania budynków, które ze względów zabytkowych muszą być zachowane, ale kolidują z budową nowych obiektów. Po wojnie przesunięto małą rotundę z XVII w., kapliczkę Św. Marii Magdaleny, która przeszkadzała w rozszerzeniu przyczółka przy moście Svatopluka Čecha. Jednakże na skutek tego utraciła ona swe dawne otoczenie, a tym samym siłę oddziaływania i atrakcyjność. Zabytek powinien pozostać tam, gdzie powstał. Nie można budynku zabytkowego zamieniać w eksponat muzealny, przedstawiany z jednej witryny do drugiej, czy nawet przewożony do innego muzeum. Dlatego też stale odrzucamy w Pradze próby tego rodzaju rozwiązań. Przesunięcie kaplicy pod Letną zostało wymuszone wbrew opinii konserwatorów. Przenosić można tylko rzadkie zabytki

archeologiczne albo też relikty budynków przeszkadzające nowej zabudowie i znalezione pod ziemią w trakcie wykopów pod fundamenty. Po przeniesieniu stają się one już tylko eksponatami muzealnymi.

Jedną z podstaw właściwej ochrony i konserwacji zabytków jest ich dokładne poznanie. Dlatego też od 1951 r. prowadzi się w Pradze dokumentację i badania istniejących obiektów i zespołów zabytkowych. Prace te powierzono specjalnej pracowni projektowej: Państwowemu Zakładowi Rekonstrukcji Miast Zabytkowych i Obiektów w Pradze. Opracował on dokumentację niemal wszystkich obiektów Starego Miasta oraz wielu budowli na Nowym Mieście; obecnie zaś pracuje intensywnie nad rozpoznaniem zasobów zabytkowych Malej Strany i Hradczyna. Dla każdego domu opracowuje się tzw. „paszport” czyli tekę zawierającą: komplet danych o historii budynku, opis elementów architektonicznych, analizę stanu technicznego, wyciągi archiwalne, materiały ikonograficzne i kartograficzne oraz inwentaryzację pomiarową. W tekach tych przechowywane są także projekty optymalnej przebudowy i konserwacji oraz opis zalecanych metod. Poza dokumentacją opisową każda teka zawiera także dokumentację rysunkową: rzuty wszystkich kondygnacji z oznaczeniem faz budowy, cenniejsze elewacje budynku oraz jego detale budowlane i rzemieślniczo-artystyczne. Dla bloków domów przeprowadza się prócz tego analizę konserwatorską i architektoniczno-funkcjonalną dla potrzeb sanacji i przebudowy. „Paszporty” są podstawową informacją o zabytku i dobrze zdały egzamin przy opracowywaniu problemów inwestycyjnych przebudowy ośrodka historycznego.

Materiały oparte o badania powierzchniowe pozwalają jedynie na wstępne ustalenie rozwoju architektonicznego i budowlanego obiektu. Dla celów konserwatorskich dokumentacja taka jest niewystarczająca. Konieczne są szczegółowe badania obiektu, które nazywane są zazwyczaj w Pradze „archeologią budowlaną”. Nazwa ta pochodzi stąd, że przy badaniu budynków stosuje się również metody archeologiczne.

Przykładem szczegółowych badań architektoniczno-archeologicznych mogą być prace w praskiej siedzibie komtura joannitów przy moście na Malej Stranie. Mieści się tam oddział muzyczny Muzeum Narodowego i Instytut Wschodni Czechosłowackiej Akademii Nauk. Nie wyłączając obiektu z użytkowania stwierdziliśmy za pomocą sond wymiary i kształt dawnej komturii z 2 poł. XII w. W oparciu o analizę materiałów historycznych i pomiarowych odkryliśmy pod brukiem dziedzińca, w ściśle ustalonym z góry miejscu, mury krużganku. Pod barokową fasadą od dziedzińca — również w określonym miejscu — odnaleziono



3. Praga, komturia joannitów; na plan głównego opactwa i kościoła Panny Marii (stan obecny) naniesiono mury romańskiej bazyliki i komturii. A — mury romańskie zachowane nad poziomem terenu, B — mury romańskie zachowane poniżej poziomu terenu, C — mury romańskie zachowane prawdopodobnie nad poziomem terenu, D — rekonstrukcja murów romańskich (dotychczas nie przebadanych), E — mury gotyckie i barokowe (oprac. V. Piša, rys. M. Rudolfová)

3. Prague. Commanderie des Johannites. Sur le plan du monastère et de l'église Notre Dame (état actuel) on a marqué les murs de la basilique romane et de la commanderie. A — murs romans conservés dépassant le niveau du sol, B — murs romans conservés au dessous du niveau du sol, C — murs romans conservés probablement en dessus du niveau du sol, D — reconstruction des murs romans (jusqu' alors non inspectés), E — murs gothiques et baroques

przyścienne łuki sklepienia krzyżowego kruzganku i stwierdzono, że mur z kamienia ciosanego jest zachowany w dzisiejszym budynku aż po gzyms główny, na co wskazywała też analiza grubości murów. Badając przestrzeń między południową ścianą transeptu bazyliki a północną ścianą frontową wschodniego skrzydła komturii odkryto zasypany pierwotny portal i dolne mury południowej absydy bocznej nawy bazyliki. Ustalono ostatecznie cały plan komturii na południe od bazyliki (il. 3) oraz relikty szpitala, położone na północ od kościoła. W bazylice odkryto pozostałości łuku tęczowego głównej nawy, a na ścianie transeptu ślad nachylenia połączy dachu nad południową nawą boczną. Relikty poddano konserwacji i wyeksponowano w lokalach Muzeum Narodowego i Instytutu Wschodniego. Sporządzono też dokumentację pomiarową odkrytych elementów. Po przeprowadzeniu dalszych badań w pomieszczeniach przyczółka mostu Judyty będzie można podsumować wyniki prac badawczych i opublikować je.

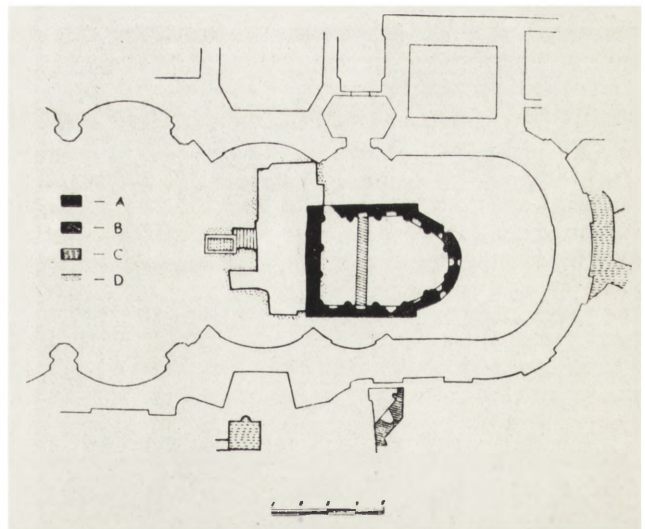
Metody archeologiczne stosowane są przy badaniu zasypanych części budynków i ich

fundamentów. Badania prowadzone są aż do calca celem poznania stratygrafii i ustalenia na podstawie znalezionych przedmiotów kultury materialnej, danych związanych z wzniesieniem lub przebudową obiektu.

Badania tynków, murów, sklepień, pach sklepiennych, konstrukcji stropów i podłóg wskazują pewne analogie z metodami klasycznych badań archeologicznych. Tu też analizujemy warstwy dla zbadania ich stratygrafii pionowej i poziomej. Poza analizą kolejnych warstw tynków i murów bada się także ich wzajemne stosunki. Badamy stosunki tynków do murów i zaprawy murarskiej, stosunki sklepień, konstrukcji stropowych i podłogowych do murów obwodowych i tynków itd. Dotyczy to zwłaszcza części budynków nadbudowanych lub przybudowanych. Ośmielam się stwierdzić, że stratygrafia budynku jest podobna, a nawet bardziej skomplikowana niż stratygrafia terenu.

Wyniki badań wglębnych są podstawowym źródłem dla ustalenia historii budowy obiektu. Badania architektoniczno-archeologiczne budowli uściślają chronologię i pozwalają na ustalenie faz budowy. Pozwalają także na wyjaśnienie nieraz zagadkowych słów dokumentów, kronik oraz innych źródeł historycznych.

W ten sposób prowadzone były badania pierwszego czeskiego klasztoru benedyktynów



4. Brzeznów, kościół przy klasztorze benedyktynów, na plan prezbiterium barokowego kościoła naniesiono relikty starych murów. A — krypta z końca X i poł. XI w., B — mury z XIII w., C — mur z pocz. XIV w. (prezbiterium i filar międzynawowy), D — grobowiec z pocz. XVIII w. (oprac. V. Piša, rys. M. Rudolfová)

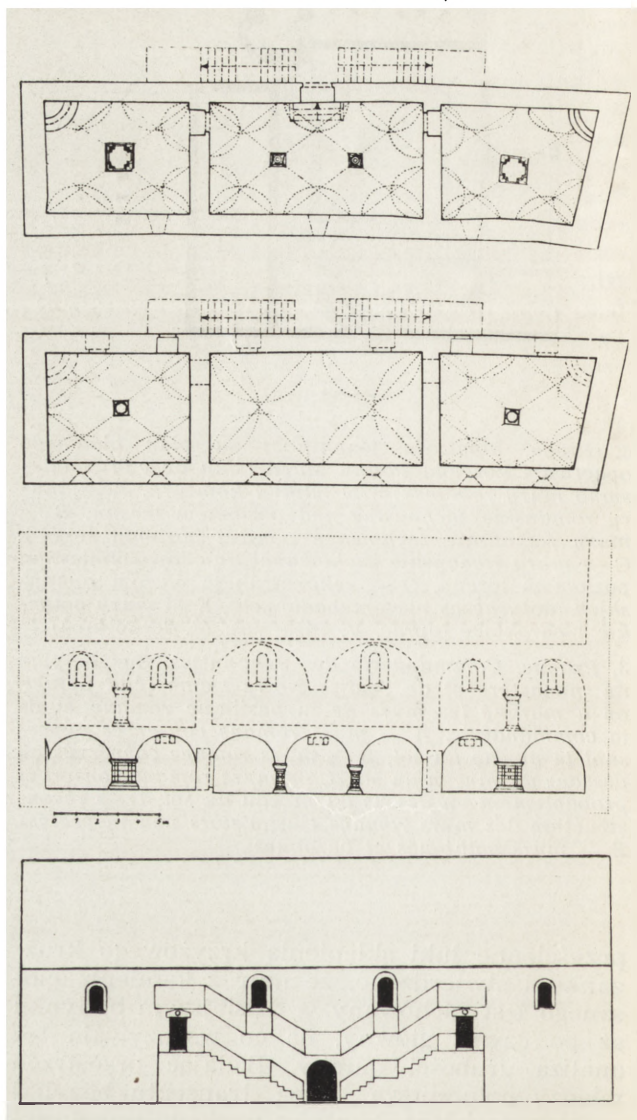
4. Břevnov. Église près du Couvent des Bénédictins. Sur le plan du choeur baroque de l'église on a tracé l'emplacement des restes des vieux murs. A — crypte de la fin du X-e siècle et de la moitié du XI-e siècle, B — murs du XIII-e siècle, C — mur du début du XIV-e siècle (choeur et pilier d'entre-nef), D — tombeau du début du XVIII-e siècle



5

5. Brzeznów, kościół przy klasztorze benedyktynów, krypta romańska (fot. ČTK)

5. Břevnov. Église près du couvent des Bénédictins, Crypte romane



6. Brzeznów, kościół przy klasztorze benedyktynów, krypta romańska (fot. V. Uher)

6. Břevnov. Église près du couvent des Bénédictins, Crypte romane

7. Praga, Stare Město nr 222/I, rekonstrukcja palatium romańskiego z około 1200 r. A — rzut poziomy parteru (dziś podziemie), B — rzut poziomy I piętra (dziś parter), C — przekrój podłużny, D — fasada zachodnia (oprac. V. Piša, rys. M. Rudolfová)

7. Prague. La Vieille Ville no 221/I, reconstruction du palatium roman aux environs de l'an 1200. A — épure du rez-de-chaussée (actuellement sous-sol), B — épure du I-er étage (actuellement rez-de-chaussée), C — section longitudinale, D — façade occidentale

w Brzeznowie. Wyjaśniają one znaczenie obszernych informacji kronikarskich i treść legend o rzymskim pochodzeniu członków pierwszego zespołu zakonu oraz ich przynależności do klasztoru św. Aleksego i Bonifacego na Awentynie. Znaleźiska potwierdziły także niejasne informacje o wystawieniu nowego, większego kościoła p.w. Św. Wojciecha za panowa-

8. Praga, Stare Miasto nr 222/I, sala środkowa romańskiego palatium (fot. V. Uher)



8. Prague. La Vieille Ville no 222/I. Salle centrale du palatium roman

9. Praga, Stare Miasto nr 222/I, komnata południowa palatium



9. Prague. La Vieille Ville no 222/I. Salle du sud du palatium

nia księcia Brzetysława II. Ten nowo zbudowany obiekt był jednym z tych, które Brzetysław wystawił jako pokutę za swą rozbójniczą wyprawę na Polskę. Dotychczasowy stan badań kościoła, gdzie znaleziono przedromańską kryptę (il. il. 4, 5, 6) o dwóch głównych fazach budowy (z 993 i około 1045 r.) jest dowodem, jak wielkie znaczenie ma dokładne zastosowanie metod archeologicznych w badaniu budowli.

Konserwacja zabytków praskich umożliwiła w wielu wypadkach dokładne poznanie hi-

storii ich budowy. Każdą poważniejszą decyzję co do losu zabytku powinny poprzedzić badania, gdyż inaczej prace budowlane mogą zniszczyć istotne wartości układu planu czy też cenne detale artystyczne lub architektoniczne.

Państwowy Ośrodek Opieki nad Zabytkami w Pradze — w stosunku do innych okręgowych Ośrodków — posiada tę przewagę, że już od 1951 r. ma stale do swej dyspozycji brygadę budowlaną, która prowadzi prace pomocnicze przy badaniach. Wykonuje ona nie tylko



10. Praga, Stare Miasto nr 222/I, komnata północna palatium (fot. V. Uher)

10. Prague. La Vieille Ville nr 222/I. Palatium, salle du Nord

sondaże, ale także konserwację murów, tynków i detali architektonicznych, a czasem nawet bardzo skomplikowanych fragmentów artystycznych.

Brygada ta pracuje obecnie przy badaniach w Brzewnowie i brała również udział w badaniach komturii joannitów. Wysokie kwalifikacje pracowników brygady umożliwiły wykonanie długoletnich i bardzo trudnych badań oraz skomplikowanej konserwacji palatium romańskiego z 2 poł. XII w. (il. 7), które zachowało się do dnia dzisiejszego przy ulicy Retězovej na Starym Mieście (nr 222/I). W palatium tym poddano konserwacji romańską kondygnację parterową — obecnie piwnice (il. il. 8, 9, 10), a na piętrach obecnego trzonu budowli przeprowadzono pogładową analizę trzonu budowli dla celów naukowych, która zostaje uzupełniona dokumentacją rysunkową i fotograficzną. W gotyckiej nadbudowie palatium urządzona zostanie wystawa rozwoju praskiego domu romańskiego z kamienia ciosowego.

Równocześnie z badaniami komturii joannitów w Pradze zbadano dokładnie wieżę mostową z kamienia ciosowego, wybudowaną w 1 poł. XII w. jeszcze przy moście drewnianym, prawdopodobnie równocześnie z wznoszeniem nowych umocnień zamku i podgrodzia. Odnaleziono ślady po gotyckim sklepieniu oraz interesujące rysunki romańskie, które pozostawili na ciosach strzegący wejścia na podgrodzie żołnierze (il. il. 11, 12). Trzeba tu jeszcze dokończyć badania całej wieży i jej otoczenia,



11. Praga, wieża mostowa na Malej Stranie, ryty na ciosach romańskich wykonane przez wartowników

11. Prague. La tour du pont sur la Mala Strana. Les dessins sur les pierres de taille romanesques gravés par les sentinelles



12. Praga, wieża mostowa na Malej Stranie, ryty na ciosach romańskich wykonane przez wartowników (fot. V. Uher)

12. Prague. Mala Strana. La tour du pont. Les dessins sur les pierres de taille romanes gravés par les sentinelles

13. Praga, wieża mostowa na Malej Stranie, krata żelazna wg projektu J. Binko, zamykająca zejście do wykopu archeologicznego (fot. Jiroušková)

13. Prague. Mala Strana. La tour du pont. Grille de fer exécutée selon le projet de J. Binko, fermant le passage à la fosse des fouilles

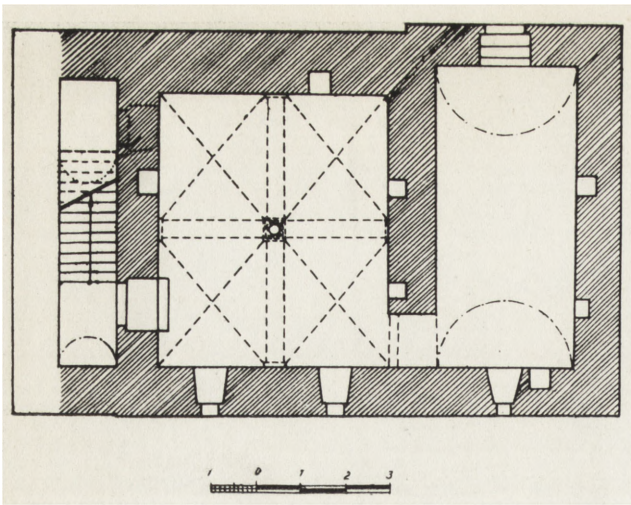


13

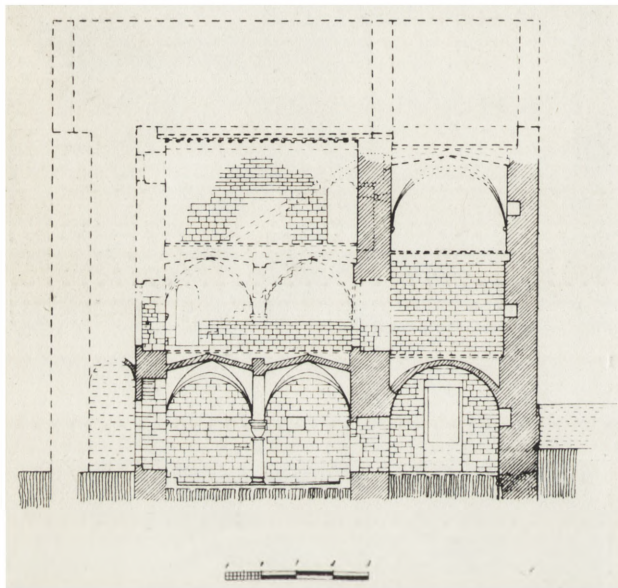


14. Praga, opactwo joannitów, krata żelazna wg projektu J. Binko w renesansowym portalu (fot. J. Janáková)

14. Prague. Abbaye des Johannites. Grille de fer exécutée selon le projet de J. Binko, incrustée dans le portail Renaissance



15



16

15. Praga, Stare Miasto nr 16/I, romański dom mieszkalny z około poł. XII w., rzut poziomy parteru (badania K. Hilbert, oprac. V. Piša, rys. M. Rudolfová)

15. Prague. La Vieille Ville no 16/I. Maison d'habitation romane (env. moitié du XII-e siècle) épure du rez-de-chaussée.

16. Praga, Stare Miasto nr 16/I, romański dom mieszkalny z około poł. XII w., przekrój pionowy podłużny (badania K. Hilbert, oprac. V. Piša, rys. M. Rudolfová)

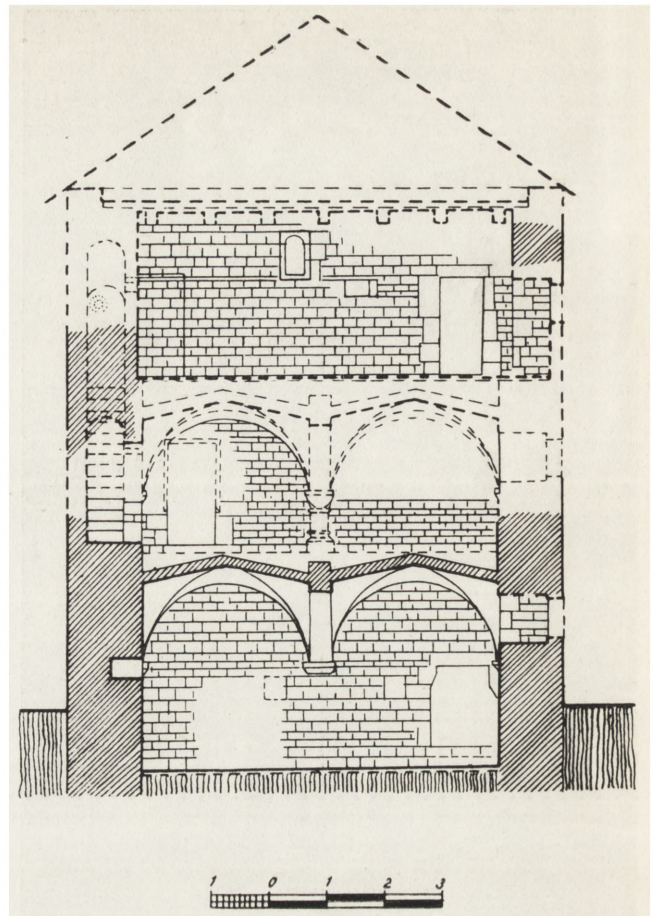
16. Prague. La Vieille Ville nr 16/I. Maison d'habitation romane (env. moitié du XII-e siècle), section verticale longitudinale

17. Praga, Stare Miasto nr 16/I, romański dom mieszkalny z około poł. XII w., przekrój pionowy poprzeczny (badania K. Hilbert, oprac. V. Piša, rys. M. Rudolfová)

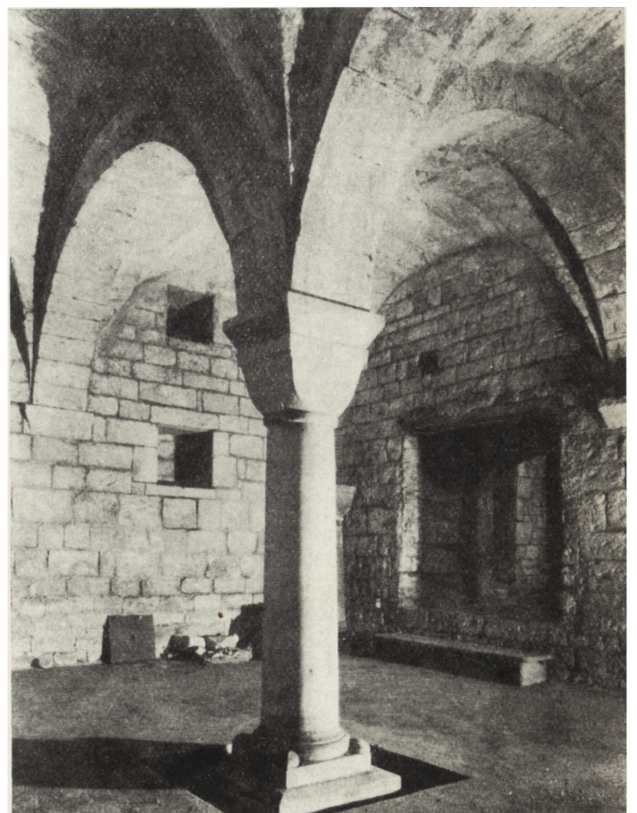
17. Prague. La Vieille Ville nr 16/I. Maison d'habitation romane (env. moitié du XII-e siècle), section verticale transversale

18. Praga, Stare Miasto nr 16/I, romański dom mieszkalny z około poł. XII w., komnata parterowa, stan po konserwacji

18. Prague. La Vieille Ville no 16/I. Maison d'habitation romane (env. moitié du XII-e siècle). Salle du rez-de-chaussée. État après la conservation



17



18

głównie jej powiązania z twierdzą joannitów. Naniesienie dotychczasowych wyników na plan pomiarowy całego terenu umożliwi postawienie wniosków co do ukształtowania lewobrzeżnego przyczółka mostowego i ułatwi na przyszłość badania pałacu biskupiego, który znajdował się na północ od komturii joannitów.

Na parterze wieży mostowej zastosowano z powodzeniem nowoczesną technikę oświetleniową. Wykop w wieży zamyka kuta krata (il. 13), którą według projektu prof. malarstwa i grafiki Jerzego Binko wykonały Zakłady Przemysłu Artystyczno-Metalowego w Pradze. Podobnie jak tutaj, tak przy wrotach na dziedzińcu przy kościele joannitów prof. Binko wykorzystał motywy rysunków z romańskich ciosów, przetwarzając je za pomocą nowych środków wyrazu i dostosowując do użytego materiału (il. 14). Świadomie wprowadzono tu elementy sztuki nowoczesnej, które wraz z nowoczesnym oświetleniem będą w odrestaurowanym zabytku reprezentować naszą epokę.

Przy pracach budowlanych w znanych romańskich domach praskich była możliwość poznania ich architektury i funkcji. Domy te, wykonane z kamienia ciosowego, stanowiły trzony zabudowań gospodarczych lub kupieckich. Wszystkie dotychczas zbadane obiekty posiadały plan prostokątny, niemal jednakowej wielkości. Usytuowane były one bądź przy ulicy, bądź w tylnym narożniku parceli, albo wreszcie pośrodku parceli przy jej granicy z sąsiednią. Nie istniały więc w Pradze szeregowy domy romańskie, jak na przykład w Cluny we Francji. Inne budynki towarzyszące były oczywiście drewniane. Na ich miejscu powstawały później budynki gotyckie i renesansowe. Maksymalna wysokość domów romańskich nie przewyższała ich szerokości, nawet gdy obiekt miał trzy piętra, jak w budynku nr 16/I (il. 15, 16, 17, 18). Praskie domy romańskie nie miały więc charakteru wież. Wieże mieszkalne w Pradze zaczęli chyba budować dopiero koloniści niemieccy na pocz. XIII w. i to przeważnie pod murami fortecznymi Starego Miasta przy hawelskim targowisku. Znamy także obiekty z wieżami budowane później przez czeski patrycjat, z których najbardziej interesujący jest dom nr 605/I, na rynku Starego Miasta, z bogato rozczłonkowaną i zdobioną fasadą prawdopodobnie z pocz. XIV w. (il. 19). Wieże mieszkalne z pocz. XIII i z XIV w. są wyrazem potrzeb nowego społeczeństwa ze szczytowego okresu feudalizmu, kiedy to rozpoczęto budowę szeregowych domów miejskich. Były to właściwie małe umocnione twierdze, należące do prawdziwych władców miasta i najbogatszych jego mieszkańców — patrycjatu.



19. Praga, Stare Miasto nr 605/I, dom przy rynku w czasie odstaniania gotyckiej fasady

19. Prague. La Vieille Ville nr 605/I. Maison près de la Grande Place au cours du dévoilement de la façade gothique



20. Praga, ratusz nowomiejski, sala na parterze, obecnie sala ślubów (fot. J. Janatková)

20. Prague. Nouvelle Ville. Maison de Ville. Salle du rez-de-chaussée, actuellement salle des mariages



21. Praga, klasztor benedyktynów na Nowym Mieście, malowidło ściennie na portalu kapitułarza — lew, herb królestwa czeskiego (fot. J. Janátková)

21. Prague. Nouvelle Ville. Couvent des Bénédictins. Peinture murale sur le portail — le lion, emblème du royaume tchèque



Omówiono ważniejsze prace podejmowane przez Państwowy Ośrodek Opieki nad Zabytkami w Pradze. Pracownicy jego brali także udział przy inicjowaniu wielu prac innych inwestorów, gdzie służyli pomocą projektantom i wykonawcom budów. Wśród nich wymienić można prace przy adaptacji Klementinum dla potrzeb Biblioteki Uniwersyteckiej, Klubie Szkolnictwa i Kultury na Przykopie, Pałacu Waldsteinowskim, wieży fortecznej z XIII w. przy Narodni třídě, sali ślubów w ratuszu na Nowym Mieście (il. 20) i wielu innych. Przy odnawianiu klasztoru na Karlovie pracownicy Ośrodka odkryli gotyckie okna i arkady krużganku. W szpitalu krzyżowców przy moście Karola wyjaśnili jego funkcję forteczną przy moście romańskim, na którym w poł. XIII w. postawiono wieżę z bramą. W klasztorze benedyktyńskim na Nowym Mieście odnaleźli portal i okna z pierwszej fazy budowy w poł. XIV w. Odnalezienie fundamentów pod kościołem i kapitułarzem wyjaśniło średniowieczną genezę obiektu i pierwotnego kościoła św. św. Kosmy i Damiana, założonego według legendy przez św. Wacława. W krużganku tego obiektu Ośrodek już od paru lat przeprowadza konserwację światowej sławy malowidła ściennego z drugiej fazy budowy klasztoru. W licznych praskich kościołach prowadzone są też renowacje i konserwacje fresków. Nowo odkryte malowidła ściennie z poł. XIV w. herbu królewskiego (il. 21) i orła cesarza rzymskiego (il. 22) na portalu kapitułarza klasztoru benedyktyńskiego na Nowym Mieście należą wraz z herbami na sklepieniu kościoła do najstarszych wyobrażeń tego rodzaju w Czechach. Dzięki interwencji konserwatorów, których opiece podlegają także rzeźby na moście Karola, wiele herbów i znaków, należących do dzieł twórczości ludowej oraz prac czołowych artystów baroku, odzyskało nowe barwy i świeżość. Most Karola, dowód niezwyklej dojrzałości technicznej tej epoki, będzie poddany dokładnej renowacji elementów konstrukcyjnych i kamieniarskich, by mógł przetrwać dalsze stulecia.

Krótkie wyliczenie prac praskich konserwatorów nad badaniami, adaptacją i konserwacją historycznego dziedzictwa w sercu Europy

22. Praga, klasztor benedyktynów na Nowym Mieście, malowidło ściennie na portalu kapitułarza — orzeł, herb cesarstwa rzymskiego (fot. J. Janátková)

22. Prague. Nouvelle Ville. Couvent des Bénédictins. Peinture murale sur le portail — l'aigle, emblème de l'empire romain

przybliży naszym polskim przyjaciółom działalność Państwowego Ośrodka Opieki nad Zabytkami w Pradze. Cieszylibyśmy się, gdyby to krótkie naświetlenie samej koncepcji i idei ochrony zabytków, a także metody poznawania historii budowlanej obiektów zabytkowych, wyjaśniło szeroki zakres prac Praskiego Ośrodka, który cel swój widzi nie tylko w pasywnej, urzędowej ochronie zabytków oraz w prokla-

macjach na temat jej celowości, ale przede wszystkim w doskonałym poznaniu przedmiotu swej pracy i osiągnięciu najlepszych wyników w dziele ochrony dziedzictwa przodków.

dr Vladimír Piša
Państwowy Ośrodek Opieki nad Zabytkami
i Ochrony Przyrody
Praga

przełożyła Jadwiga Bułakowska

PROTECTION DES MONUMENTS HISTORIQUES À PRAGUE

Prague est la capitale de l'Etat des Tchèques depuis son origine au X-ème siècle. Dans ce temps -là elle était déjà un centre important de production et de commerce des Slaves occidentaux. C'est le récit du voyage d'Ibrahim Ibn Jacob de l'année 965 qui nous en donne les premières informations. L'étendue du noyau historique de la ville se dessine vers la fin du XII-e siècle.

Son histoire qui dure plus de 1070 ans, nous a légué une grande quantité de monuments historiques qui représentent une conglomération de tous les styles de l'architecture. Nous pouvons suivre le développement de la ville dans l'aspect de la plupart des maisons de la vieille ville. C'est dans ces maisons que se reflète le développement social et économique de l'Etat. Par exemple dans la Rue Celetna-No 597 on a conservé sur la parcelle d'aujourd'hui toute l'étendue de la ferme féodale originale. Nous pouvons y voir depuis l'époque pré-romane, les vestiges des constructions en pierre. On a conservé une maison romane en pierre, un monument du haut-gothique, des subconstructions du gothique développé et du gothique tardif ainsi que d'autres du baroque, du rococo et jusqu'à l'époque contemporaine.

Une résidence de magnat du XII-e siècle a été conservée sur la parcelle No 222 et 946/I de la ferme.

Prague est connue pour ses maisons romanes en pierre qui avaient été le berceau des fermes de production et de commerce ultérieures. Certaines maisons couronnées de tours, construites en bordure des rues et des places, furent élevées au XIII-e et au XIV-e siècle, c'est le moment où Prague est devenu une des plus grandes villes d'Europe. Les restes de ces maisons sont conservés par exemple dans les maisons No 404 et 605/I dans la rue Rytirska et sur la Place Staromestské. La variété et la diversité de l'évolution de l'édification de Prague ne se manifeste pas seulement dans l'architecture civile, mais aussi dans les bâtiments religieux. A la fin du IX-e siècle l'église Notre-Dame de la mission orientale a été fondée à Prague. De multiples églises et cloîtres appartiennent en raison de leur style et de leur „patrocinium” à l'époque entre le X-ème siècle et le commencement du XIII-e siècle. Les cloîtres bénédictins de Prague les plus anciens celui de Saint-Georges au Château de Prague, le couvent des femmes et celui des hommes à Břevnov, ont été fondés à la fin du X-e siècle.

Le Centre de la Conservation des Monuments Historiques et de la Protection de la Nature, siégeant à Prague, s'occupe de ce grand legs du passé qui, vu

son importance, appartient au patrimoine culturel mondial. Les travailleurs du Centre apportent leurs soins à chaque objet qui leur est confié et ils entreprennent des recherches au sujet de ces monuments historiques en toutes occasions. Les résultats de ces recherches peuvent servir aux architectes s'occupant de la restauration planifiée à long terme du berceau historique de Prague. Dans la zone historique de la capitale circule la vie contemporaine et toute cette activité est suivie attentivement par les travailleurs du Centre. Le Centre lui-même a été l'investeur des aménagements importants et de la reconstruction des monuments historiques tels que la Chapelle de Bethléhem, „Bertramka” la maison de Mozart, les fortifications de la ville de Prague et les tours ainsi que d'autres édifices. La plus importante de ces reconstructions a été celle du cloître des Clarisses (1230) où l'on fit installer les collections du Moyen Âge de la Galerie Nationale. Parmi les plus grandes recherches effectuées l'on peut citer les fouilles des bâtiments médiévaux du cloître bénédictin de Břevnov, on y a déjà découvert une crypte pré-romane et on continue à mettre au jour la basilique toute entière ainsi que les bâtiments conventuels. Les recherches concernant le cloître des Chevaliers de la Croix sur le côté droit du pont roman en pierre du XII-e siècle ont révélé la construction d'un pont sur la Veltava. L'examen des vestiges de la rive gauche a permis de déterminer la fonction et l'âge de la tour du pont en pierre faisant partie des fortifications au pied du Château, déjà au commencement du XII-e siècle. C'est là qu'on voit toute l'étendue des travaux de conservation en regardant les constructions romanes de la commanderie des Johannites et de la Basilique.

La reconstruction du noyau historique a été commencée par la rénovation des magasins dans les vieilles rues et par l'animation des brasseries et des bistrotts typiques de l'ancienne Prague. Les intérieurs ont gagné en valeur artistique quand on a procédé à l'enlèvement des étalages en bois et au renouvellement des façades. L'interdiction de la circulation des véhicules augmentera encore leur attrait. Pour l'avenir on compte aménager un tramway souterrain qui servira de moyen de transport vers le centre de la ville. Le rythme de l'activité contemporaine avec la possibilité de la réanimation moderne des vieux quartiers constitue la meilleure garantie pour l'existence ultérieure de la zone historique de Prague. Le Centre veille à ce que les monuments historiques de la ville de Prague soient mis en valeur, il travaille à les faire mieux connaître en utilisant tous les moyens pour faire ressortir leur beauté et leur richesse selon leur mérite.