

Danuta Ptaszyńska

Prace konserwatorskie - województwo koszalińskie (1958-1967)

Ochrona Zabytków 21/2 (81), 55-73

1968

Artykuł został zdigitalizowany i opracowany do udostępnienia w internecie przez Muzeum Historii Polski w ramach prac podejmowanych na rzecz zapewnienia otwartego, powszechnego i trwałego dostępu do polskiego dorobku naukowego i kulturalnego. Artykuł jest umieszczony w kolekcji cyfrowej bazhum.muzhp.pl, gromadzącej zawartość polskich czasopism humanistycznych i społecznych.

Tekst jest udostępniony do wykorzystania w ramach dozwolonego użytku.

PRACE KONSERWATORSKIE – WOJEWÓDZTWO KOSZALIŃSKIE (1958 – 1967)*

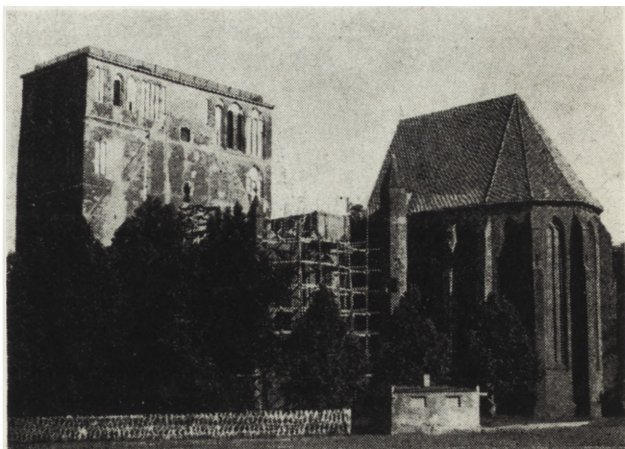
Ostatnie dziesięciolecie prac konserwatorskich w województwie koszalińskim charakteryzuje się zarówno zwiększeniem kredytów na te cele, jak i zmianą zakresu wykonywanych robót. W pierwszym okresie powojennym podejmowano tylko akcję doraźnego zabezpieczenia obiektów zabytkowych, uszkodzonych na skutek działań wojennych, natomiast w ostatnich latach wykonano pełną odbudowę i adaptację wielu zabytków dla współczesnych potrzeb. Wykonawstwo prac konserwatorskich od 1958 r. prowadzone było głównie przez Oddział Gdański Pracowni Konserwacji Zabytków. W 1966 r., dzięki zmianom organizacyjnym w PKZ, gdy w województwie koszalińskim wykonawstwo przejął Oddział Szczeciński, wzrosło znacznie tempo prac.

W ostatnich latach poddano zabiegom konserwatorskim wiele zabytków ruchomych. Wykonawcą tych prac były głównie Oddziały PKZ w Warszawie i w Gdańsku. Przeprowadzono na szeroką skalę akcję zabezpieczania muzealiów. W ramach tej akcji zakonserwowano kilkadziesiąt obiektów muzealnych (jak późnogotyckie i barokowe rzeźby pomorskie, starodruki itp.) ze zbiorów w Darłowie, Złotowie, Człuchowie i innych.

Rozwijają się pomyślnie prace badawcze. Oddziały Pracowni Konserwacji Zabytków w Gdańsku, Szczecinie i Warszawie przeprowadziły studia nad kilkudziesięcioma historycznymi obiektami zabytkowymi i niemal wszystkimi ośrodkami staromiejskimi. Doskonalone są metody badań architektonicznych. W 1967 r. zorganizowano w Oddziale Szczecińskim PKZ pracownię archeologiczną, której działalnością objęty jest także teren województwa koszalińskiego.

* Por. „Ochrona Zabytków” V(1952), nr 3(18), s. 192-195; XI(1958), nr 1-2(40-41), s. 137-142; D. Ptasińska, *Ochrona i konserwacja zabytków woj. koszalińskiego w XX-leciu Polskiej Rzeczypospolitej Ludowej*, „Materiały Zachodniopomorskie” XI(1965), s. 45-66.

1. Kołobrzeg, kolegiata, prezbiterium i wieże po konserwacji, nawy w trakcie prac konserwatorskich — 1967 r. (fot. W. Górski)



Użytkownicy zabytków w znacznym już stopniu przeprowadzają prace remontowe we własnym zakresie. Jest jednak jeszcze około 100 obiektów zabytkowych nie użytkowanych, i to stanowi poważny problem.

W niniejszym sprawozdaniu omówione będą tylko ważniejsze prace, prowadzone ze środków zarówno konserwatorskich, jak i użytkowników.

Stare Miasto w Kołobrzegu w czasie działań wojennych w 1945 r. uległo zniszczeniu w 90%. Zachowane nieliczne relikty zabytkowej zabudowy zostały w latach powojennych zabezpieczone, a następnie częściowo odbudowane. Obecnie opracowywany jest projekt zabudowy dzielnicy staromiejskiej.

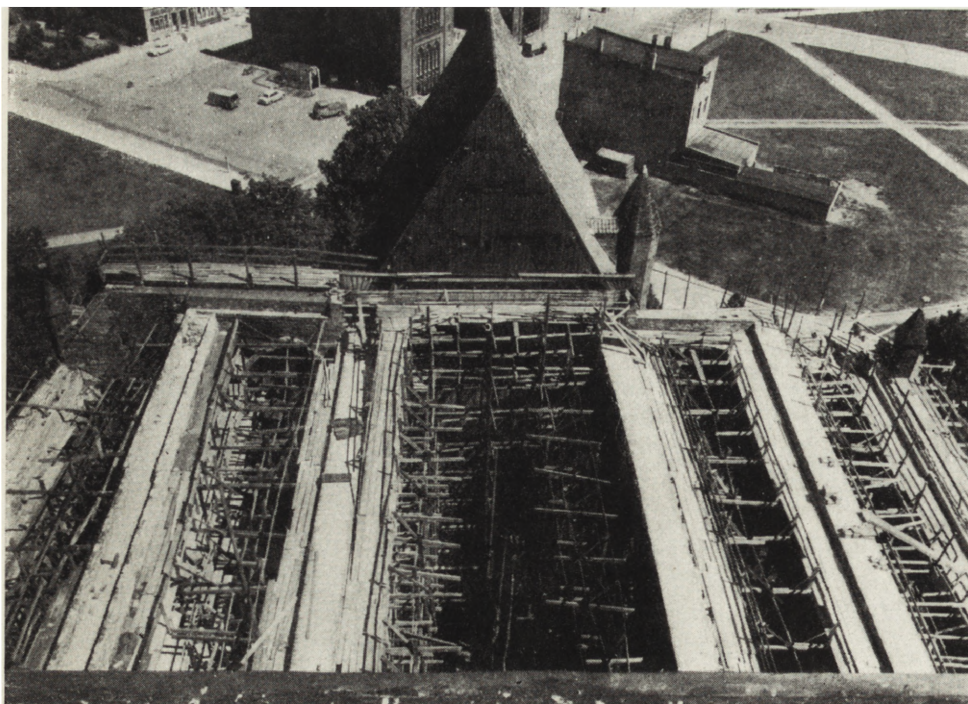
Baszta Prochowa; gotycka, murowana, z cegły (XIV w.), zabezpieczona prowizorycznie w 1957 r., została w 1958 r. adaptowana na schronisko turystyczne. Otrzymała drewniane stropy oraz wewnętrzną klatkę schodową (drewnianą); dach dwuspadowy przykryto dachówką karpiówką; ściany zewnętrzne w miejscach ubytków wylicowano. Projekt adaptacji opracował inż. K. Kaczorowski; roboty budowlane przeprowadził Oddział Gdański PKZ.

Kolegiata NMP¹; gotycka, murowana, z cegły, założona jako trójnawowa hala w pocz. XIII w., rozbudowana w XIV w. do pięciu naw, z dwiema potężnymi, połączonymi wieżami od zachodu i wielobocznie zamkniętym prezbiterium. W 1945 r. zniszczona w bardzo znacznym stopniu (wypalone wnętrze, zwalone sklepienia i dachy), została zabezpieczona prowizorycznie w latach 1946—48. W latach 1956—58 odbudowano prezbiterium z przeznaczeniem na cele sakralne, a w 1960—66 przeprowadzono skomplikowane prace konserwatorskie przy odbudowie wież, które przeznaczono na cele muzealne (il. il. 1, 2). Obecnie trwają w dalszym ciągu prace przy zabezpieczeniu konstrukcyjnym naw i odbudowie ich na cele muzealne. Pierwotna koncepcja pozostawienia obiektu jako częściowej ruiny nie mogła się utrzy-

¹ I. Galicka, Z. Świechowski, *Problemy konserwatorskie kolegiaty w Kołobrzegu*, „Biuletyn Historii Sztuki” XXIV(1962), s. 424—428.

Zespoły urbanistyczne

Kołobrzeg miasto



2. Kołobrzeg, kolegiata, widok z lotu ptaka na część nawową w trakcie prac konserwatorskich — 1967 r. (fot. W. Górski)

mać ze względu na sytuację, stan zachowania, warunki klimatyczne, jak i tworzywo budowli. Według ostatnich ustaleń, nawy przekryte będą prowizorycznym dachem płaskim. Szczególnej troski konserwatorskiej wymagała wieża południowa (pękająca już od XVIII w.), która po wstrząsach i pożarze wykazywała poważne wychylenia z pionu, wybrzuszenia i pęknięcia. W celu zapobieżenia tym niepożądanym odkształceniom, w 1961 r. wykonano system ściąągów zewnętrznych i wewnętrznych. Ściągi zewnętrzne z żelaza płaskiego, o przekroju 20/150 mm, umieszczone w wykutych uprzędnio bruzdach na poziomie 19 i 35 m, po skręceniu na śruby rzymskie zostały zamurwane. Ściągi wewnętrzne, o przekroju 10/120 mm, obejmujące po dwa filary środkowe, ukryte zostały pod poziomem posadzki. Z zewnątrz pierwotny wygląd wież (poza zwieńczeniem) nie uległ w zasadzie zmianom. Zamurowano i wylicowano wyrwy powstałe na skutek uszkodzeń lica, oszklono okna i wytynkowano blendy. Na miejsce trójdzielnego hełmu wprowadzono balustradę na stropodachu, który wykorzystany jest jako punkt widokowy. Większe zmiany w stosunku do pierwotnego układu zaszyły we wnętrzu wież, które pierwotnie spełniały tylko rolę dzwonnicy. W celu ułatwienia komunikacji i zapewnienia bezpieczeństwa wprowadzono, oprócz dwu istniejących krętych klatek schodowych, 6-osobową windę, którą zlokalizowano między filarami przy ścianie północnej. Wprowadzono instalację elektryczną i pion wodno-kanalizacyjny. Prowadzone od 1965 r. prace zabezpieczające w części nawowej polegają na wzmocnieniu fundamentów filarów nawy głównej (wychylonych w kierunku zewnętrznym), usztywnieniu nad poziomem sklepień naw bocznych i skrajnych belkami żelbetowymi, przemurowaniu spękanych łuków oraz położeniu prowizorycznego dachu. W latach 1964—67 prowadzono konserwatorskie zabiegi zabezpieczające w ocalałych fragmentach gotyckiej i barokowej polichromii naw i przyziemia wież. Plany odbudowy w Oddziale Warszawskim PKZ przygotowali: dokumentację historyczną — mgr I. Gałicka i dr Z. Świechowski, projekt architektoniczny — inż. F. Dzierżanowski, projekt konstrukcyjnego zabezpieczenia wież — inż. A. Janczak, projekt konstrukcyjnego zabezpieczenia naw wg koncepcji prof. dr. St. Rydleńskiego (Politechnika Gdańska) — inż. T. Wafflard. Prace przy odbudowie prezbiterium finansowane były częściowo przez użytkownika, naw i wież — ze środków konserwatorskich.

W odbudowanym prezbiterium zgromadzono resztki świetnego niegdyś wyposażenia wnętrza kolegiaty. Zabytki te konserwowane są stopniowo kosztem użytkownika; w latach 1962—63 wykonano konserwację oraz częściową rekonstrukcję drewnianego świecznika wiszącego (1523 r.), zwanego „Koroną Schlieffenów” (H. Rudniewska). W 1964—66 poddano zabiegom konserwatorskim trzy ołtarze gotyckie (szafkowe): ołtarz Ostatniej Wieczerzy (fund. z 1504 r.), ołtarz św. Anny Samotrzeciej i św. Mikołaja (z ok. 1500 r.), ołtarz Pokłonu Trzech Króli (z ok. 1500 r.). Prace konserwatorskie, polegające na przytwierdzeniu łuszczącej się polichromii i zdjęciu przemaalowań, wykonały H. Rudniewska i D. Sawnor. W latach 1961—65 Wydział Sztuk Pięknych UMK w Toruniu przeprowadził konserwację sześciu obrazów — są to: tzw. „Taniec śmierci” (1492 r.), „Biała Dama” (1494 r., I. Catzenbach?), „Pokłon Trzech Króli” (ok. 1500 r.), „Ukrzyżowanie” (lata trzydzieste XVI w., Schmidt z Antwerpii), „Biczowanie” (1640 r., J. K. Howernus), „Uzdrowienie Naamana” (1701 r.).

Kamienica przy ul. E. Gierczak 15, tzw. „Dom Schlieffenów”; gotycki, szczytowy, z XV w., znacznie przebudowany w XVI w. i rozbudowany w XVII w. (oficyna). Wypalone mury kapitalne zabezpieczono w 1948 r., a w 1954 r. przystąpiono do odbudowy. Obiekt odgruzowano, przemurowano zniszczoną ścianę konstrukcyjną oficyny i szczyt zachodni oraz położono więźbę. W latach 1961—63 budynek całkowicie odbudowano z przeznaczeniem na muzeum. Projekt opracował inż. L. Nardolski (Oddział Szczeciński PKZ), roboty budowlane wykonał Oddział Gdański PKZ.

Budynek dawnego spichrza, tzw. „Katownia”; murowany, z cegły, tynkowany, wzniesiony zapewne w XVII w., wielokrotnie przebudowywany. Po zniszczeniach wojennych zachowały się jedynie mury kapitalne. W 1958 r. przystąpiono do odbudowy obiektu: mury kapitalne i szczyt wschodni nadbudowano i przekryto dachem dwuspadowym, we wnętrzu wykonano stropy Kleina. W 1962 r. budynek adaptowano na skład mebli. Roboty budowlane prowadził Oddział Gdański PKZ.

Dzielnica staromiejska, zniszczona w 1945 r., w bardzo znacznym stopniu została już w zasadzie odbudowana — przy odbudowie uwzględniono średniowieczną siatkę ulic, wprowadzając częściowo korektę ich szerokości. Nieodwracalne szkody spowodowało zlokalizowanie w 1956 r. kotłowni c.o. w miejscu dawnego zamku, co przyczyniło się do zniszczenia znajdujących się pod ziemią reliktyw.

Miejskie mury obronne; gotyckie, z XIV w., zachowane w znacznych fragmentach od północno-zachodniej strony starego miasta, odsłonięte zostały po zniszczeniu w czasie działań wojennych zabudowy mieszkalnej, która w ciągu wieków nawarstwiła się wokół linii murów. Roboty konserwatorskie, wykonane w latach 1960—64, polegały na wzmocnieniu fundamentów, uzupełnieniu brakującego lica ceglanego, uporządkowaniu gabarytów oraz zabezpieczeniu korony (il. 3). Wg projektu inż. J. Ciemnołońskiego (Politechnika Gdańska) roboty przeprowadził Oddział Gdański PKZ.

Kościół parafialny NMP; gotycki (XIV w.). Przeprowadzone w latach 1959—63 prace konserwatorskie polegały na uzupełnieniu pokrycia dachowego, wylicowaniu znacznych partii zwiertających ścian wieży i uzupełnieniu przypór. Z wnętrza usunięto drewniane balkony (XIX w.), uruchomiono c.o., uzupełniono zniszczone tynki, a ściany pomalowano w jednolitym kolorze. Projektowane odsłonięcie ceglanych żeber i służek nie doszło do skutku z powodu bardzo znacznego zniszczenia ich profili.

Kaplica Św. Gertrudy; gotycka, centralna, na planie ośmioboku, sklepiona, wzniesiona w 1383 r., prawdopodobnie jako szpitalna. W 1735 r. adaptowana na magazyn prochowy, w pocz. XX w. gruntownie odrestaurowana. Niszczący obiekt w latach 1966—67 poddano zabiegom konserwatorskim, polegającym na wymianie pokrycia dachowego (klepka dębowa), oszkleniu okien i założeniu instalacji piorunochronnej. Wykonawcą robót był Oddział Szczeciński PKZ.

„Dom Kata”, ul. Grodzka 3; gotycki, zapewne z XVI w. (wzniesiony w linii murów obronnych), przebudowany gruntownie w XVIII w. Odbudowany na cele mieszkalne w latach 1956—57, został w 1963 r. adaptowany na siedzibę Teatru Propozycji „Dialog” (il. 4). W trakcie prac elewacyjnych odsłonięto znaczne fragmenty ostrołukowych wnęk i płycin gotyckich, co pozwoliło zrekonstruować przyziemie gotyckiej elewacji. Roboty elewacyjne wg projektu inż. F. Ptaszyńskiego wykonał Od-



3. Koszalin, fragment murów miejskich, stan w trakcie robót konserwatorskich — 1960 r. (fot. F. Ptaszyński)

4. Koszalin, „Dom Kata”, stan po konserwacji — 1964 r. (fot. A. Siwiński)

5. Słupsk, zamek, stan po odbudowie — 1967 r. (fot. Archiwum Muzeum Pomorza Środkowego)



dział Gdański PKZ, prace adaptacyjne wnętrza — Wielobranżowa Spółdzielnia Zaspotrzebia i Zbytu w Koszalinie.

Kamienica przy ul. Chrobrego 6; gotycka, przebudowana w XVII i XVIII w., wypalona w 1945 r. Odbudowana została na cele mieszkalne w latach 1958—59 wg projektów inż. inż. W. Świtakowskiego (architektura) i W. Szwocha (konstrukcja). Roboty z kredytów konserwatorskich wykonał Oddział Gdański PKZ. W trakcie prac budowlanych odsłonięto gotycki portal ostrołukowy w elewacji frontowej oraz drobne fragmenty gotyckiego lica na ścianie od strony podwórza. Elementy te uwzględniono w nowej elewacji.

Słupsk zamek

Zamek wzniesiony w 1507 r. przez ks. Bogusława X, przebudowany w latach 1580—87 (przez Wilhelma Zachariasza, budowniczego księżęcego) na renesansową rezydencję, a w 1815 r. na magazyny. W 1951 r. przeprowadzono w niszczącym budynku szereg prac zabezpieczających: zdjęto wysoki, ciężki dach oraz nadbudowane piętro, wieżę podwyższono do pierwotnej wysokości, całość zabezpieczono prowizorycznym dachem papowym. Decyzją władz terenowych przeznaczony na muzeum, został w latach 1959—65 całkowicie odbudowany (il. 5). Po rozebraniu drewnianych podestów magazynowych, wykonano stropy żelbetowe, przy czym zrezygnowano z pierwotnie planowanej rekonstrukcji sklepień (z wyjątkiem sali rycerskiej), wzmocniono skarpy zewnętrzne, wieżę przekryto hełmem pobitym blachą ocynkowaną, a zamek dachem czterospadowym z dachówką esówką. Układ wnętrza dostosowano do nowych potrzeb, włączono do niego zachowane, sklepione pomieszczenia (2) parteru i kręconą klatkę schodową (XVI w.). W elewacjach wschodniej i zachodniej zrekonstruowano szachulcowe wykusze. Budynek otrzymał nowoczesne wyposażenie instalacyjne (przewody wodno-kanalizacyjne, c.o., elektryczne i gazowe). Projekt odbudowy, wg wcześniejszej koncepcji inż. Z. Knothego, opracował inż. A. Stefanowicz, roboty budowlane prowadził Oddział Gdański PKZ, roboty instalacyjne — Koszalińskie Przedsiębiorstwo Inżynieryjno-Instalacyjne. Prace finansowano z budżetu terenowego, centralnego oraz środków SFOSiK.

Młyn zamkowy; murowany, z cegły, gotycki, wielokrotnie przebudowywany (w XVI w., zapewne przez W. Zachariasza), ostatnio w 1925 r., częściowo uszkodzony został w czasie działań wojennych. W 1951 r. z kredytów konserwatorskich odbudowano gotycki szczyt zachodni. Obiekt opuszczony przez użytkownika (Państwowe Przedsiębiorstwo Młynów Gospodarczych), został w 1964 r., w stanie dużego zaniedbania, przejęty przez Muzeum Pomorza Środkowego w Słupsku i przeznaczony na dział etnograficzny. Obecnie ma być całkowicie odbudowany i oddany do użytku. Dotychczas wykonano nowe stropy żelbetowe (częściowo pozostawiono drewniane), a dach po uzupełnieniu więźby pokryto dachówką. W trakcie prac robótkowych odsłonięto na elewacji zachodniej i fragmentarycznie południowej późnogotyckie wnęki o łukach zbliżonych w kształcie do łuku „kotarowego” cztero-dzielnego. Obie elewacje zrekonstruowano wg stanu z pocz. XVI w. Projekty opracowali: architektoniczny — inż. K. Macur i inż. A. Stefanowicz, a konstrukcyjny — inż. C. Cybał (Oddział Gdański PKZ), prace konserwatorskie z kredytów użytkownika prowadzi Oddział Szczeciński PKZ, roboty dofinansowano w ramach Uchwały 418 RM.

Słupsk miasto

Stare Miasto w Słupsku, zniszczone w trakcie działań wojennych 1945 r. w 70%, zachowało z zabytkowej zabudowy jedynie kilka kamienic barokowo-klasycystycznych w rynku oraz budowlę sakralne.

Dawny kościół Św. Mikołaja i klasztor norbertanek; murowany, z cegły, gotycki, zapewne z XV w., przebudowany w latach 1771—72 na szkołę, uległ w 1945 r. dużym zniszczeniom. W 1961 r. podjęta została decyzja przeznaczania tego obiektu na bibliotekę. W 1964 r. przystąpiono do odbudowy; dotychczas wykonano roboty stanu surowego zamkniętego i częściowo instalacyjne. Projekt odbudowy opracował inż. J. Majdecki (Oddział Warszawski PKZ), roboty budowlane prowadził do 1966 r. Oddział Gdański PKZ, następnie Oddział Szczeciński PKZ, instalacyjne — Koszalińskie Przedsiębiorstwo Inżynieryjno-Instalacyjne w Słupsku. Prace finansowano z kredytów Prezydium MRN w Słupsku, dofinansowano w ramach Uchwały 418 RM.

Kaplica Św. Jerzego; zapewne z 2 poł. XV w., murowana, przeniesiona została na obecne miejsce z przedmieścia lęborskiego w 1912 r.; centralna, na planie ośmioboku, z cofniętymi do środka przyporami. Prace konserwatorskie w 1960 r. polegały na reperacji więźby dachowej, wymianie pokrycia (klepka dębowa), uzupełnieniu stolarki i oszkleniu okien; wykonał je wg projektu inż. A. Stefanowicza Oddział Gdański PKZ ze środków konserwatorskich. Obiekt czasowo służy jako składnica muzealna.

Zabytki nieruchome
Budownictwo murowane

Barcino (pow. Miastko). Pałac rodziny v. Massowów; murowany, z cegły, barokowy, z 1 poł. XVIII w., przebudowany był częściowo w XIX w. Użytkowany po r. 1945 na biura i mieszkania pracowników PGR, wykazywał znaczny stopień zniszczenia. W latach 1961—64 przeprowadzono prace remontowo-budowlane. Usunięto XIX-wieczne przybudówki, uzupełniono więźbę i wymieniono pokrycie mansardowego dachu (dachówka karpiołka). Budynek otrzymał nowe instalacje elektryczne i wodno-kanalizacyjne. We wnętrzu wprowadzono nieznaczne zmiany adaptacyjne. Z uwagi na katastrofalny stan starych kominów oraz względy przeciwpożarowe (drewniane belki przechodziły przez ściany kominów) zaszła konieczność ich rozbiórki. Roboty, finansowane przez użytkownika, wykonał Zakład Budowlano-Remontowy PGR Biesowice, wg projektu Woj. Biura Projektów Budownictwa Wiejskiego w Szczecinie.

Budzistowo (pow. Kołobrzeg). Kaplica Św. Jana; wzniesiona na terenie podgrodzia starego Kołobrzegu, ufundowana w 1222 r. przez ks. Mirosławę, żonę ks. Bogusława II, i nadana klasztorowi benedyktynów w Mogilnie. Murowana, z cegły, gotycka, z poł. XIII w. i XV w., częściowo przebudowana w latach 1670, 1824 i 1892. Znacznie uszkodzona w czasie działań wojennych, odbudowana została w latach 1958—59 (il. 6). Nadbudowano zniszczoną wieżę, nowy hełm stożkowy pobito gontem, dach nawy po naprawieniu więźby pokryto dachówką, zamurowano wyrwy w ścianie zachodniej i w sklepieniu absydy; usunięto tynki i neogotycką dekorację elewacji zewnętrznych, wykonano nową stolarkę, odsłonięto zamurowane portale boczne, blendy wytynkowano. We wnętrzu położono drewniany strop oraz uzupełniono posadzkę. Prace ze środków konserwatorskich wg projektu K. Orłowskiego wykonał Oddział Gdański PKZ.

Bytów. Kościół Św. Katarzyny; niegdyś parafialny, wzniesiony z kamienia i cegły, gotycki, z poł. XIV w., wielokrotnie był niszczone i odbudowywany. Spalony w 1700 r., w latach 1712—16 został odbudowany sumptem biskupa F. Szaniawskiego, z wykorzystaniem wypalonych murów wieży. Prostokątną nawę wzniesiono w miejscu poprzedniej trójnawowej bazyliki. W czasie działań wojennych 1945 r. kościół uległ spaleni — zachowały się jedynie mury kapitałne. W 1960 r. władze konserwatorskie przygotowały dokumentację odbudowy. Projekt, opracowany przez inż. H. Kołłątaja (Oddział Gdański PKZ) przewidywał rozbiórkę murów nawy, a wykorzystanie na cele użytkowe jedynie murów wieży. W latach 1963—65 przeprowadzono roboty rozbiórkowe nawy i budowlane wieży. Założono stropy żelbetowe, wykonano stolarkę, elewacje zewnętrzne odczyszczono z tynków, ostrołukowe blendy otynkowano, a całość przekryto czterospadowym dachem namiotowym. Prace wykonało MPRB Bytów z kredytów Prezydium MRN, roboty dofinansowano w ramach Uchwały 418 RM. Wieża służy jako składnica zbiorów etnograficznych regionu bytowskiego.

Bytów. Zamek; gotycki, wzniesiony w k. XIV w. przez Krzyżaków, rozbudowany był przez książąt pomorskich w XVI i pocz. XVII w. W 1937 r. rozpoczęto odbudowę i rekonstrukcję obiektu z przeznaczeniem na szkoleniowy ośrodek młodzieżowy. Długoletnia przerwa w pracach budowlanych spowodowała znaczną dewastację budynku. W latach 1957—62 przeprowadzono ze środków konserwatorskich prace zabezpieczające, polegające na przełożeniu pokrycia dachowego, wymianie stolarki i oszkleniu okien. W skrzydle wschodnim wymieniono zniszczone drewniane stropy poddasza na stropy Kleina (bez rozbiórki więźby dachowej) oraz przeprowadzono roboty budowlane stanu surowego zamkniętego w skrzydle północnym (Oddział Gdański PKZ). Projekt adaptacji całości na siedzibę władz miejskich, bibliotekę, muzeum i hotel turystyczny wykonał inż. L. Nadolski (Oddział Szczeciński PKZ). Zaawansowane prace budowlane musiały ulec przerwie z powodu braku kredytów oraz wykonawcy robót instalacyjnych.

Człuchów. Zamek; gotycki, wzniesiony przez Krzyżaków w latach 1324—65 jako siedziba komtura, od pokoju toruńskiego do I rozbioru Polski stanowił siedzibę starostów człuchowskich. W ciągu dziejów zamek uległ znacznemu zniszczeniu. W latach 1826—28 na fundamentach północnego skrzydła zamku wysokiego wzniesiono neogotycki kościół ewangelicki. Zachowane do dziś mury zamku wysokiego z wieżą oraz ruiny murów podzameczy znajdowały się w stanie znacznej dewastacji. W 1957 r. z kredytów konserwatorskich przełożono pokrycie dachowe dawnego kościoła. Dzięki inicjatywie miejscowych czynników społecznych, w latach 1961—62 wykonano prace adaptacyjne, przeznaczając zamek na cele użytkowe. Kościół przebudowano na salę imprezowo-widowiskową Powiatowego Domu Kultury, uporządkowany dziedziniec zamku wysokiego służy jako amfiteatr, a wieżę przystosowano do potrzeb telewizyjnej stacji przekaźnikowej. Roboty adaptacyjne, finansowane z kredytów SFOSiK, wykonało MPRB Człuchów.

Darłowo (pow. Sławno). Kaplica Św. Jerzego (dawniej — szpitala trędowatych na przedmieściu słupskim); murowana, z cegły, tynkowana, gotycka, z XV w., przebudowana w latach 1502 i 1599. Zdewastowana po zakończeniu wojny, zabezpieczona w latach 1962—64, służy obecnie jako składnica muzealna. W czasie prac remontowych wymieniono zniszczone pokrycie dachowe (dachówka karpiówka), przemurowano fragmenty zwietrzałych skarp i gzymsu koronującego, całość ponownie otynkowano, wykonano nową stolarkę. Prace przeprowadzone przez Zakład Remontowy MZBM w Darłowie, dofinansowano w ramach Uchwały 418 RM.

Darłowo (pow. Sławno). Kaplica cmentarna Św. Gertrudy; murowana, z cegły, gotycka, z 2 poł. XIV w., centralna, na planie dwunastoboku, sklepiona. Przebudowana w 1618 r. (kopała), remontowana w latach 1860 i 1912 (prof. Sackur z Gdańska). W 1961 r. ze środków konserwatorskich przeprowadzono prace polegające na: uzupełnieniu ubytków cokołów i skarp, zszyciu pęknięć murów i wymianie pokrycia dachowego (klepka dębowa). Projekt opracował inż. H. Kołłątaj, roboty przeprowadził Oddział Gdański PKZ. Kaplica służy jako komunalny dom przedporzebowy.

Debrzno (pow. Człuchów). Miejskie mury obronne; gotyckie, wzniesione z kamienia i cegły w k. XIV w. W latach 1961—62 przeprowadzono konserwację ciągu murów i baszt zachowanego odcinka od strony zachodniej miasta (il. 7). Prace, prowadzone ze środków konserwatorskich, polegały na uzupełnieniu brakującego lica, przemurowaniu korony i wzmocnieniu konstrukcji. Roboty zabezpieczające wg projektu inż. F. Dzierżanowskiego (Oddział Warszawski PKZ) wykonał Oddział Gdański PKZ.

Kalisz Pomorski (pow. Drawsko Pom.). Zamek; murowany, z kamienia i cegły, późnogotycki, wzniesiony w k. XIV w., gruntownie odbudowany w poł. XV w., około 1600 r. i w k. XVIII w. Opuszczony i zdewastowany po działaniach wojennych, popadł w kompletną ruinę (runęły dachy i wszystkie stropy). W latach 1965—66 obiekt zabezpieczono: rozebrano nadbudowane piętro, odgruzowano, uzupełniono krzyżowe sklepienia piwnic, wylicowano gotyckie ściany parteru i przekryto je prowizorycznym dachem papowym. Prace prowadziły Oddział Gdański PKZ, a od 1966 r. Oddział Szczeciński PKZ. W 1967 r. rozpoczęto przygotowywanie projektu technicznego przebudowy na hotel turystyczny i kawiarnię (inż. A. Tymczyszyn, Oddział Szczeciński PKZ). W trakcie odgruzowywania odnaleziono szereg fragmentów renesansowych kafli figuralnych i zdobione plastycznie płytki ceramiczne dawnej posadzki sali rycerskiej.

Kościelnica (pow. Koszalin). Kościół filialny Marii Królowej Polski; murowany, z kamienia i cegły, gotycki, z XV w. W 1962 r. w związku z ruchami wzdłuż kościelnego nastąpiły znaczne odkształcenia w fundamentach wieży, co spowodowało liczne pęknięcia i niebezpieczne odchylenie w kierunku zachodnim (około 60 cm). W latach 1963—64 przeprowadzono prace zabezpieczające: wykonano zbrojoną płytę fundamentową i podparto zachodnią ścianę wieży potężnymi przyporami; koronę murów ściągnięto metalowymi ściągniętymi pasowymi na wzór prac przeprowadzonych w wieży kolegiaty w Kołobrzegu (il. 8). Prace — wg konstrukcyjnego projektu inż. A. Miki — wykonano sposobem gospodarczym na koszt użytkownika.



6. Budzistowo (pow. Kołobrzeg), Kaplica p. w. św. Jana, stan po konserwacji — 1959 r. fot. F. Ptaszyński

7. Debrzno (pow. Człuchów), mury miejskie — baszta obronna, stan po konserwacji — 1962 r. (fot. T. Domagała)



8. Kościernica (pow. Koszalin), kościół filialny, stan po konserwacji — 1964 r. (fot. D. Ptaszyńska)

9. Krąg (pow. Sławno), zamek, stan po wykonaniu robót zabezpieczających — 1961 r. (fot. F. Ptaszyński)

Krajenka (pow. Złotów). Kościół parafialny Św. Anny; murowany, z cegły (dawne skrzydło zachodnie gotyckiego zamku Donaborskich, przebudowane w 1774 r. na kościół sumptem ks. A. Sułkowskiej). Remontowany był w latach 1888 i 1912 (iluzjonistyczna polichromia — Maas, Zakrzewski). W związku z osuwaniem się wzgórza kościelnego wystąpiły groźne pęknięcia ścian elewacji północnej i wieży. W latach 1958—61 przeprowadzano prace zabezpieczające i renowacyjne. Celem wzmocnienia fundamentów wykonano około 70 metrów bieżących betonowej ściany oporowej przy zachodniej stronie wzgórza kościelnego. Zszyto pęknięcia murów, oczyszczono je z warstwy tynku i wylicowano; przełożono pokrycie dachowe nawy, z helmu wieży usunięto przegniłe deski przybite na zakład i przekryto go blachą cynkową na nowym deskowaniu. Prace prowadzono sposobem gospodarczym na koszt użytkownika. W 1961 r. poddano wzmacniającym zabiegom konserwatorskim polichromię pozornego sklepienia nawy i odczyszczono cztery murowane ołtarze. Wykonali to w ramach praktyk wakacyjnych studenci Wydziału Sztuk Pięknych UMK w Toruniu pod kierunkiem mgra J. Drązkowskiego.

Krąg (pow. Sławno). Zamek Podewilsów; murowany, z cegły, tynkowany, renesansowy, z około 1580 r., rozbudowany w k. XIX w. Zaniedbany i niewłaściwie użytkowany, a następnie opuszczony, zaczął popadać w ruinę — w 1956 r. runęła baszta południowo-zachodnia, a w 1957 r. oba szczyty, stropy i sklepienia piwnic zachodniej części budynku. W latach 1958—60 WKZ przeprowadził prace zabezpieczające. Obiekt odgruzowano, rozebrano zagrożone stropy, zrekonstruowano uszkodzone sklepienia piwnic, wykonano stropy Kleina, zrekonstruowano oba szczyty zachodnie, wykonano nową więźbę i położono dachówkę. Kopułki czterech narożnych baszt obito gontem (il. 9). Zabezpieczenia — wg projektu konstrukcyjnego inż. J. Majdeckiego (Oddział Warszawski PKZ) — dokonał Oddział Gdański PKZ. W latach 1961—63 opracowany został projekt techniczny przebudowy zamku na cele kolonijno-wczasowe (inż. H. Kollątaj).

K r a g (pow. Sławno). Kościół zamkowy (obecnie filialny Zwiastowania NMP); murowany, z cegły, tynkowany, barokowy, z poł. XVII w., odnawiany w 1703 r. i po 1892 r. Przylegająca od zachodu kaplica grobowa Podewilsów z kamienną dekoracją rzeźbiarską (ok. 1700 r.). Przeprowadzone w 1958 r. ze środków konserwatorskich prace remontowe polegały na reperacji wieży, wymianie pokrycia dachowego i nowym otynkowaniu. W latach 1966—67 przeprowadzono prace przy odwodnieniu budynku oraz prace remontowe wnętrza kaplicy grobowej (Oddział Szczeciński PKZ). Od 1962 r. prowadzone są konserwatorskie prace zabezpieczające przy zespole czterech epitafiów rodziny Podewilsów i marmurowym sarkofagu (Oddział Warszawski PKZ).

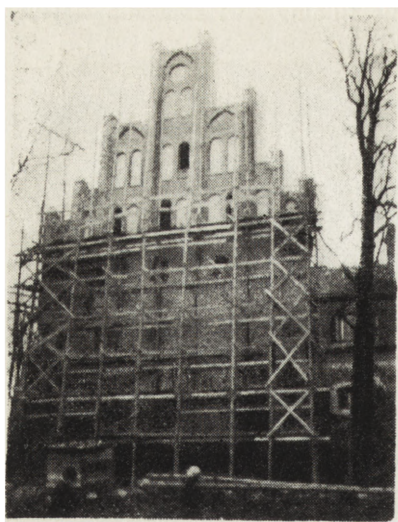
S i a n ó w (pow. Koszalin). Kościół parafialny Św. Stanisława Kostki; murowana gotycka wieża oraz nawa konstrukcji szkieletowej, wypełnionej cegłą, z k. XVIII w. Obiekt znajdował się w stanie znacznego zaniedbania, a uszkodzony hełm wieży stwarzał zagrożenie bezpieczeństwa publicznego. W latach 1962—63 przeprowadzono następujące prace: wymieniono zniszczone elementy konstrukcyjne wieży i pokryto ją blachą cynkową (uprzednio pomiedziowaną), gotyckie blendy wytynkowano. Drewnianą konstrukcję nawy zabezpieczono roztworem rozcieńczonego xylamitu z ropą; na wypełnieniach pól międzykonstrukcyjnych położono nowe tynki wapienne. Od południowej strony nawy dobudowano nową zakrystię wg projektu inż. inż. A. Stefanowicza i Z. Wysockiego. Prace przeprowadzono systemem gospodarczym na koszt parafii. Interesujące, renesansowe wyposażenie wnętrza (ołtarze, ambona, chrzcielnica, empora organowa) poddane zostało zabiegom konserwatorskim (mgr S. Wójcik).

Stare Drawsko (pow. Szczecinek). Ruiny zamku „Drahim”; gotyckie z XIV w. W latach 1963—67 odgruzowano dziedziniec i wykonano częściowe prace zabezpieczające murów obwodowych. Pod kierunkiem mgra H. Janochy z Oddziału Archeologicznego Muzeum Pomorza Środkowego w Koszalinie przeprowadzono zakrojone na szeroką skalę badania archeologiczno-architektoniczne. Wykazały one, że zamek, założony przez joannitów (następnie siedziba polskich starostów), wzniesiono na gruzach spalonego wczesnośredniowiecznego grodu słowiańskiego z VIII w., a nie na surowym korzeniu, jak dotychczas przypuszczano². W obrębie murów obronnych odsłonięto szereg reliktywów średniowiecznej i nowożytniej zabudowy zamku, jak np.: loch na planie koła pod gotyckim skrzydłem mieszkalnym, studnię w środku dziedzińca zamkowego, fundamenty domu starosty itp. W dziedzińcu odsłonięto pięć kolejnych warstw bruków, przy czym pierwsza związana była zapewne z majdanem grodu. Wydobyto dużą ilość ceramiki, narzędzi, broni (groty) i monet (falszywą prymitywną mennicę) z okresu wczesnośredniowiecznego i średniowiecznego. Poza obrębem murów odkryto resztki wału wczesnośredniowiecznego grodu, ślady zwodzonego mostu, drogi moszczonęj drewnem oraz pozostałości nowożytnych fortyfikacji ziemnych (bastei). Prace zabezpieczające i badania prowadzono ze środków konserwatorskich.

Sucha Koszalińska (pow. Koszalin). Kościół filialny Podwyższenia Krzyża Świętego; murowany, z kamienia i cegły, gotycki, zapewne z XIV w., przebudowany w XV w., restaurowany w XIX w. Prace konserwatorskie, przeprowadzone w latach 1962—64, polegały na: zabezpieczeniu ściągami wieży, wymianie pokrycia dachowego, uzupełnieniu wyrw w licu murów i wyspoinowaniu zaprawą wapienną. Prace te ze środków użytkownika przeprowadzono systemem gospodarczym.

Szczecinek. Skrzydło zachodnie dawnego zamku Książąt Pomorskich; murowane, z cegły, w XIV w., gruntownie przebudowane (1606—10) przez ks. Filipa II. W 1957 r. ze środków konserwatorskich wykonano prace dekarские. W latach 1964—66 przeprowadzono całkowitą odbudowę, z przeznaczeniem na hotel turystyczny. Wg planów Miastoprojektu Koszalin prace te wykonało MPRB z kredytów PKKFiT w Szczecinku.

² H. Janocha, *Badania archeologiczno-architektoniczne na grodzisku wczesnośredniowiecznym i zamku średniowiecznym w Starym Drawsku (Drahimiu) pow. Szczecinek w latach 1964—65*, „Materiały Zachodniopomorskie” XI(1965), s. 461—500.



10. Swidwin, zamek zrekonstruowany szczyt zachodni skrzydła ptn., stan w trakcie prac konserwatorskich — 1966 r. (fot. D. Ptaszyńska)

11. Tuczno (pow. Wałcz), zamek, stan w trakcie prac konserwatorskich — 1967 r. (fot. B. Siwiński)

Swidwin. Zamek; murowany, z kamienia narzutowego, wczesnogotycki, z ostatniej ćwierci XIII w., na planie trapezoidalnym, wielokrotnie przebudowywany i rozbudowywany (cegła). W podupadłym po ostatniej wojnie obiekcie mieściła się czasowo szkoła rolnicza. W 1954 r. spłonęło mieszkalne skrzydło północne, wzniesione przez Krzyżaków w pocz. XV w. Budynek znajdował się w stanie znacznego zniszczenia (brak dachów i częściowo stropów w skrzydłach zachodnim i północnym). Decyzją władz terenowych przeznaczony na dom kultury, bibliotekę i hotel turystyczny, został w latach 1962—68 całkowicie odbudowany (il. 10). Rozebrano zniszczone (gospodarcze) skrzydło zachodnie (z XVIII w.), a na jego miejsce wzniesiono parterową część hotelową z mieszkalnym poddaszem, nawiązującą formą do wcześniejszej architektury; w podziemiach (powiększonych) pomieszczono urządzenia kotłowni c.o. Skrzydło zachodnie odgruzowano, przekryto stropem żelbetowym i wysokim dwuspadowym dachem (zrekonstruowano gotycki szczyt zachodni). Skrzydło to adaptowano na salę widowiskową. W pozostałych częściach zamku wykonano nowe stropy oraz więźbę dachową. Budynek otrzymał nowoczesne instalacje (wodno-kanalizacyjną, c.o. i elektryczną). Projekt odbudowy opracował inż. A. Kaśnowski (Oddział Szczeciński PKZ), roboty prowadziły: do 1966 r. Oddział Gdański PKZ, a następnie Oddział Szczeciński PKZ. W elewacjach zewnętrznych pozostawiono nie otynkowane znaczne partie pierwotnego muru kamiennego. Celem zabezpieczenia murów przed wilgocią zastosowano po raz pierwszy w Polsce (eksperymentalnie) preparaty silikonowe (wg projektu inż. inż. J. Nowaka i W. Chylińskiego z Oddziału Szczecińskiego PKZ). Odbudowę finansowano ze środków konserwatorskich centralnych i terenowych.

Tuczno (pow. Wałcz). Zamek Wedłów-Tuczyńskich; murowany, z cegły, z detalami kamiennymi (piaskowiec), renesansowy, 1581 r. (skrzydło wschodnie), rozbudowany w latach 1608—31 (skrzydła południowe i zachodnie), przebudowany w 1846 r. (skrzydło zachodnie). Ma kształt podkowy, z trzema okrągłymi basztami narożnymi. Skrzydło renesansowe pokryte jest geometryczną dekoracją sgraffitową. Zamek, wypalony w 1947 r., popadł w ruinę. Przeznaczony na dom czasowy, został w latach 1957 i 1960 odgruzowany. W 1966 r. rozpoczęto odbudowę obiektu; dotychczas wykonano prace rozbiórkowe i ziemne skrzydła zachodniego (celem pomieszczenia w powiększonych piwnicach kotłowni c.o. i części gospodarczej — kuchni) oraz roboty budowlane stanu surowego skrzydeł wschodniego i południowego (il. 11). Wg projektu inż. J. Łopacińskiego roboty budowlane prowadzi Oddział Szczeciński PKZ. Prace finansowane są ze środków konserwatorskich.

Złocieniec (pow. Drawsko Pom.). Zamek Wedłów, następnie Borcków; murowany, z cegły, gotycki, z XIV w., wielokrotnie był przebudowywany i rozbudowywany. Ostatnia pseudohistoryczna przebudowa w latach 1898—1906 zatarła w znacznym stopniu jego wartości zabytkowe. Obiekt, częściowo zabezpieczony w 1956 r., jednakże nie użytkowany od 1945 r., znajduje się w stanie daleko posuniętego zniszczenia. W 1966 r. przystąpiono do opracowania dokumentacji odbudowy obiektu z przeznaczeniem na Oddział Archiwum Wojewódzkiego. Przeprowa-

dzone w 1967 r. badania archeologiczno-architektoniczne pozwoliły na uchwycenie pierwotnych zarysów zamku oraz odsłoniły jego najcenniejsze wartości architektoniczne. Prace badawcze w terenie przeprowadzili mgr mgr R. Rogosz i A. Kąsinowski (Oddział Szczeciński PKZ).

Złotów. Kościół parafialny Wniebowzięcia NMP; ufundowany przez A. K. Grudzińskiego, wojewodę poznańskiego, w latach 1661—64, jednonawowy, z węższym, zamkniętym półkoleściami prezbiterium i dwiema kaplicami. Sklepienia kolebkowe z lunetami, z dekoracją sztukateryjną „typu lubelskiego”. Obiekt, znacznie zaniedbany, został w latach 1964—66 poddany na koszt użytkownika gruntownej restauracji. Wzmocniono więźbę dachową i naprawiono pokrycie, otynkowano elewacje zewnętrzne. We wnętrzu odczyszczono listwy sztukateryjne sklepień, a ściany pokryto dekoracją figuralną, wykonaną techniką sgraffitową przez A. i L. Torwirtów. Ci sami artyści malarze wykonali konserwację czterech, wysokiej klasy, ołtarzy barokowych, współczesnych budowie kościoła.

Budownictwo drewniane

Jasień (pow. Bytów). Kościół filialny Bożego Ciała; drewniany, konstrukcji szkieletowej wypełnionej cegłą, z k. XVII w., rozbudowany w 1810 r., restaurowany w latach 1847—51. Na skutek przegnięcia belek fundamentowych oraz drewnianych słupków konstrukcyjnych, budynek niebezpiecznie wychylił się w kierunku północnym. W latach 1959—60 przeprowadzono gruntowny remont konstrukcji. Usunięto wypełnienia konstrukcji szkieletowej, budowlę podparto i wymieniono przegniłe belki fundamentowe, założono nowe na zaizolowanym papą murowanym fundamencie. Sprostowano przechył ściany północnej i wymieniono zniszczone odcinki słupów; ceglane wypełnienia ścian zaizolowano papą i otynkowano. Wymieniono pokrycie dachowe (trzcina). Prace ze środków konserwatorskich i użytkownika wykonał Warsztat Remontowo-Stolarski M. Uzdejczyka z Nożyna.

Kluki (pow. Słupsk). Zagroda słowińska nr 14/15 (skansen); złożona z budynku mieszkalnego (dwojak rozbudowany na trojak) i trzech budynków gospodarczych; drewniana, konstrukcji szkieletowej wypełnionej gliną (od strony zachodniej szalowana deskami), kryta trzcina (XIX w.). Zabudowania opuszczone znajdowały się w stanie postępującej dewastacji. Zagroda przeznaczona na muzeum etnograficzne, została w latach 1961—63 całkowicie wyremontowana. Wymieniono odcinkami zniszczone partie podwalin i fundamentów, uzupełniono brakujące wypełnienia gliną zmieszaną z sieczką, zabudowania pobielono, wymieniono trzcinowe poszycie dachu, uzupełniono brakujące elementy więźby dachowej i odeskowania szczytów. Wszystkie drewniane elementy zaimpregnowano środkiem „Tetra”. Uzupełniono brakujące partie stolarki okiennej i drzwiowej, założono nową instalację elektryczną. Zagospodarowaną posesję otoczono drewnianym, sztachetowym płotem (il. 12). We wnętrzach budynków rozmieszczono wystawę obrazującą kulturę materialną i duchową Słowińców. Scenariusz wystawy, jak też wszystkie badawcze prace terenowe wykonała grupa naukowców z Muzeum Etnograficznego



12. Kluki (pow. Słupsk), skansen — zagroda słowińska, stan po konserwacji — 1963 r. (fot. F. Lachowicz)

i Katedry Etnografii UMK w Toruniu pod kierunkiem prof. dr M. Znamierowskiej-Prüfferowej. Prace budowlane miejscowymi siłami wykonał Zakład Remontowo-Stolarski M. Uzdejczyka z Nożyna.

Lotyń (pow. Szczecinek). Kościół parafialny Imienia NP Marii; drewniany, konstrukcji szkieletowej (wieża szalowana deskami), wzniesiony w 2 poł. XVIII w. (w 1911 r. przeprowadzona była renowacja wnętrza). Budynek, zaniedbany i częściowo uszkodzony, poddano w latach 1961—62 konserwatorskim pracom remontowym. Uzupełniono brakujące fragmenty kamiennych fundamentów, wymieniono pokrycie dachowe (gont) i częściowo więźbę, przeprowadzono impregnację środkami grzybobójczymi, uzupełniono stolarkę. Zakrytą ze względu na zły stan konstrukcji rozebrano i, po zaimpregnowaniu oraz wykonaniu nowego fundamentu, zmontowano ponownie. Prace zabezpieczające ze środków użytkownika wykonano sposobem gospodarczym.

Starzno (pow. Miastko). Kościół filialny Św. Mikołaja (XVII w.); drewniany, konstrukcji zrębowej, oszalowany deskami z lisicami, kryty gontem (remontowany w XVIII w. i w 1865 r.), znajdował się w stanie znacznego zaniedbania. W 1964 r. przeprowadzono konserwatorskie prace zabezpieczające. Uzupełniono brakujące elementy fundamentów kamiennych, wymieniono zniszczoną podłogę drewnianą, uzupełniono elementy szalowania, wymieniono pokrycie dachowe (gont). W ścianach wieży wykonano dwa otwory okienne, a w oknach nawy wymieniono stolarkę. Wszystkie drewniane elementy zaimpregnowano xylamitem. Zniszczone ogrodzenie cmentarza kościelnego (siatka na murowanych słupkach) zastąpiono drewnianym płotem sztachetowym. Prace na koszt użytkownika wykonano sposobem gospodarczym.

Stara Wiśniewka (pow. Złotów). Kościół Św. Marcina; drewniany, konstrukcji zrębowej, oszalowany deskami, wzniesiony w 1647 r. przez Działyńskich. W 1958 r. przeprowadzono prace zabezpieczające: wzmocniono elementy konstrukcyjne ścian nawy i wieży oraz wymieniono pokrycie dachowe (gont) (il. 13). Prace te na koszt użytkownika wykonano sposobem gospodarczym.

Wielin (pow. Sławno). Kościół filialny Chrystusa Króla; drewniany, konstrukcji szkieletowej wypełnionej cegłą, wzniesiony w 1689 r. (w 1914 r. przebudowana była ściana frontowa). Na skutek przegnicia belek podwaliny, nastąpiło groźne osiadanie ścian nawy. Przeprowadzone w 1964 r. prace zabezpieczające polegały na: rozebraniu fragmentami wypełnień ceglanych konstrukcji szkieletowej na wysokości około 1 m i wymianieniu zniszczonej podwaliny po uprzednim przemurowaniu fundamentów (il. 14). Do prac tych konieczne było wykonanie konstrukcji podtrzymującej górną partię kościoła. Po zakończeniu wymiany podwalin, wypełniono pola konstrukcji szkieletowej ponownie cegłą, otynkowano i pomalowano wapnem. Wymieniono zniszczone elementy stolarki okiennej. Wieżę pokryto gontem. Prace wykonano sposobem gospodarczym na koszt użytkownika.



13. Stara Wiśniewka (pow. Złotów), kościół p. w. Św. Marcina, stan po konserwacji — 1959 r. (fot. D. Ptaszyńska)

14. Wielin (pow. Sławno), kościół filialny, stan w trakcie konserwacji — wymiana podwaliny — 1964 r. (fot. F. Ptaszyński)

Złotów. Dom przy ul. Wojska Polskiego 2a; drewniany, szczytowy, konstrukcji szkieletowej wypełnionej gliną (częściowo cegłą), wzniesiony w 1 poł. XVIII w., wielokrotnie był przebudowywany. W 1962 r., ze względu na zły stan techniczny, przeznaczony został przez władze miejskie do rozbiórki. Dzięki interwencji konserwatorskiej, dom ten w latach 1964—66 całkowicie odbudowano z przeznaczeniem na siedzibę Muzeum Ziemi Złotowskiej³. Projektowana początkowo częściowa wymiana zniszczonych elementów konstrukcyjnych obu ścian szczytowych nie mogła być niestety zrealizowana, gdyż zniszczenie drewna okazało się zbyt duże. Obie te ściany zostały zrekonstruowane wiernie wg pierwotnych wzorów. Drewniane belki stropowe w najbardziej uszkodzonych miejscach wzmocniono i podwieszono do podciągu żelaznego, zaprojektowanego w pomieszczeniu strychowym. Ściany oficyny podmurowano cegłą do wysokości I piętra, a w specjalnie wykonanej piwnicy (pod oficyną) pomieszczono kotłownię c.o. Budynek otrzymał instalacje wodno-kanalizacyjną i elektryczną. Zachowane zostały interesujące urządzenia kominowe oraz skromne elementy dawnego wystroju (kominiek). Projekt architektoniczny, wielokrotnie w trakcie prac rozbiórkowych korygowany i uzupełniany o nieznane poprzednio szczegóły, wykonali inż. inż. P. Gartkiewicz i J. Widawski, projekt konstrukcyjny — inż. K. Kakowski (ZHAiS Wydziału Architektury PW). Prace konserwatorskie przeprowadziła Wielobranżowa Spółdzielnia Zaopatrzenia i Zbytu w Złotowie z kredytów konserwatorskich.

Zabytki ruchome

Rzeźba

Krąg (pow. Sławno). Sarkofag A. Podewilsa z kaplicy grobowej przy dawnym kościele zamkowym; barokowy, z 1699 r. (David Hasen), marmurowy (czerwony marmur węgierski), z alabastrową dekoracją rzeźbiarską. Zdewastowany po 1945 r. (wieko i tumba rozbite na kilkadziesiąt części) został w latach 1960—61 zakonserwowany (il. 15). Poszczególne części uzupełniono w miejscach ubytków tworzywem, otrzymanym z żywicznego spoiwa vinoflex z odpowiednią mączką kamienną. Całość zmontowano nowymi śrubami za pomocą szkieletu metalowego — częściowo uzupełnionego — znajdującego się wewnątrz tumby. W miejscach złączy zamontowano uzupełnione fragmenty roślinnego ornamentu alabastrowego. Na wieku umieszczono krzyż z uzupełnioną postacią Chrystusa. Sarkofag ustawiono ponownie w kaplicy grobowej. Prace przeprowadziła Pracownia Rzeźby Oddziału Warszawskiego PKZ (St. Kiliszek).

Krąg (pow. Sławno). Epitafium H. Podewilsa z kaplicy grobowej; barokowe, po 1696 r., drewniane, typu architektonicznego, przyścienne, z marmurowym popiersiem zmarłego. Brakowało kilku części elementów architektonicznych, powierzchnia polichromii zniszczona była w 50%, odspojona od podłoża. Zabezpieczono resztki polichromii emulsją polioctanu winylu, oczyszczono, ubytki w drewnie uzupełniono i zrekonstruowano brakujące części; drewno zaimpregnowano vinoflexem, uzupeł-

³ P. Gartkiewicz, J. Widawski, *Z problematyki konserwacji budowli szkieletowych. XVIII-wieczny dom w Złotowie*, „Ochrona Zabytków” XIX(1966), nr 1(72), s. 32—54.



15. Krąg (pow. Sławno), sarkofag marmurowy A. Podewilsa w trakcie prac konserwatorskich, stan po zmontowaniu — 1961 r. (fot. Archiwum PKZ Warszawa)

niono ubytki polichromii zaprawą z kredy i poliocianu winylu — partie uzupełnione punktowano temperą jajową. Prace pod kierunkiem St. Majewskiej wykonała w latach 1961-63 Pracownia Malarstwa Oddziału Warszawskiego PKZ.

Krąg (pow. Sławno). Epitafium A. Podewilsa z kaplicy grobowej; barokowe, po 1697 r. (analogiczne), miało bardziej zniszczone (przez owady i wilgoć) elementy drewniane i pozbawione było zupełnie oryginalnej polichromii. Po dezynsekcji i impregnacji drewna, wzmocniono konstrukcję przez rozklejenie i ponowne sklejenie poszczególnych elementów. Usunięto odpadającą, nieoryginalną (zbutwiałą) zaprawę, a całość polichromii zrekonstruowano na podstawie epitafium H. Podewilsa. Prace pod kierunkiem J. Łączyńskiej wykonała w latach 1965-66 Pracownia Sztuki Zdobniczej Oddziału Warszawskiego PKZ.

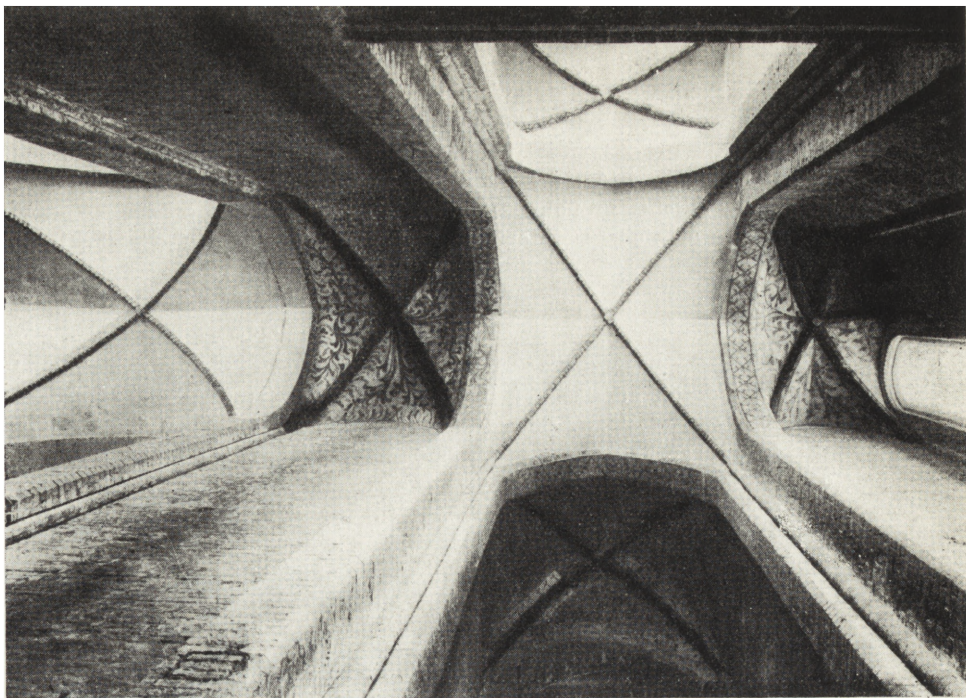
Postomino (pow. Sławno). Chrystus Ukrzyżowany — rzeźba z kościoła filialnego; drewniana, renesansowa, z pocz. XVII w. Ustalono, że partia torsu i nóg wewnątrz rzeźby jest całkowicie zniszczona przez szkodniki i postanowiono ją wymienić. Po dokładnym oczyszczeniu rzeźby z brudu, całą polichromię z wyjątkiem ubytków i części niemalowanych (plecy), oklejono dwudziestokrotnie (stopniowo) bibułką japońską z pastą woskową i alkoholem poliwinylowym; stworzyło to mocną, zabezpieczającą formę, pozwalającą na usunięcie zniszczonej struktury drewna. Usunięto ją przez otwory ubytków i specjalnie wycięty otwór od strony pleców. Dokładnie oczyszczone wnętrze rzeźby nasycono żywicą epoksydową — epidianem z plastifikatorem. Następnie, nakładając cienkie warstwy, wypełniono całą rzeźbę trocinami, zmieszanyymi ze sztuczną żywicą epoksydową. Usunięto zabezpieczającą bibułkę, mechanicznie usunięto przemalowania, ubytki uzupełniono trocinami z epidianem i wypunktowano. Rzeźbę umocowano na drutach miedzianych i przytwierdzono do krzyża. Przed zmontowaniem całość pokryto cienką warstwą pasty woskowej. Po konserwacji obiekt nadal służy celom kultu. Prace pod kierunkiem St. Majewskiej wykonał w 1966 r. A. Milewski z Oddziału Warszawskiego PKZ.

Rarwino (pow. Białogard). Dwa fragmenty nie zachowanej kompozycji Ukrzyżowanie, pochodzącej zapewne z nie istniejącego tryptyku; późnogotyckie, z pocz. XVI w., z drewna lipowego, polichromowane (tempera). Sklejono pęknięcia, ubytki uzupełniono masą trocinową z klejem stolarskim, następnie odwrocia rzeźb nasycono vinoflexem z toluenem. Pęcherze w warstwie malarskiej i łuski farby przyklejono emulsją poliocianu winylu. Przemalowania usunięto częściowo chemicznie (pasta parafinowa z rozpuszczalnikami) z partii złożonych oraz mechanicznie z partii przemalowanych cienko. Całość pokryto warstwą pasty woskowej z werniksem. Prace w 1964 r. wykonali J. Kolińska, A. Milewski (Oddział Warszawski PKZ). Rzeźbę po konserwacji przekazano do zbiorów Muzeum Pomorza Środkowego w Słupsku.

Słupsk. Grupa Ukrzyżowania z kościoła parafialnego NMP; późnogotycka, z pocz. XVI w. (Mistrz Paweł), złożona z rzeźb Chrystusa na Krzyżu, Matki Boskiej Bolesnej, św. Jana i 3 aniołków z atrybutami Męki Pańskiej. Rzeźby oczyszczone, utrwalono polichromię, odwrocie rzeźb nasycono środkami konserwującymi, usunięto przemalowania, zapunktowano ubytki i uzupełniono złocenia; całość zabezpieczono warstwą wosku. Prace na koszt użytkownika wykonał w 1959 r. P. Żyngiel.

Kołobrzeg. Polichromia ścienna z około 1400 r. (fresco secco) z kolegiaty. Zatynkowana w okresie reformacji, odsłonięta w latach 1887-90 i gruntownie odrestaurowana (Grimmer). Po zniszczeniach wojennych 1945 r. zachowały się sceny „Panny mądre i głupie” na polach zamurowanych dawnych otworów okiennych pierwotnej trzynawowej hali (boczna nawa północna), tzw. „filar barwny” w nawie głównej i częściowo na sklepieniach przyziemia wieży (il. il. 16, 17). Malowidła były w bardzo złym stanie technicznym: tynki częściowo zmuszające, liczne odparzenia wyprawy, zawilgocenia i wykryształizowania się soli. Prace zabezpieczające, przeprowadzone etapami w latach 1964-67, polegały na: wzmocnieniu oryginalnej zmuszającej zaprawy przez wielokrotne nasycanie wodą wapienną, położeniu pęcherzy przez wykonanie zastrzyków z emulsji poliocianu winylu, uzupełnie-

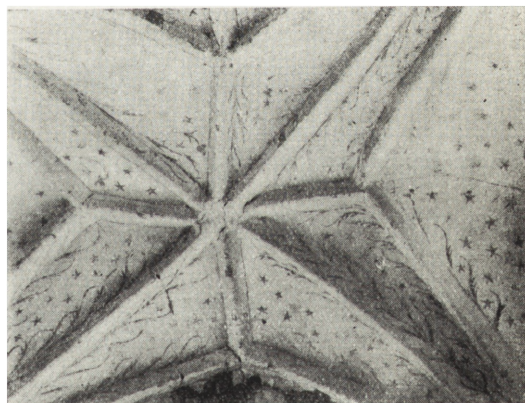
Malarstwo ścienne



16. Kołobrzeg, kolegiata, sklepienie w wieży, stan po konserwacji — 1967 r. (fot. W. Górski)



17. Kołobrzeg, kolegiata, fragment gotyckiej polichromii „Panny mądre i głupie”, stan po pracach zabezpieczających — 1966 r. (fot. R. Kazimierski)



18. Sławsko (pow. Sławno), kościół filialny p. w. Św. Św. Piotra i Pawła, fragment polichromii sklepienia nawy głównej, stan po zdjęciu pobiał — 1966 r. (fot. A. Majchrzak)

niu ubytków zaprawą wapienno-piaskową. W polichromiach części wieżowej ubytki zapunktowano kreską średnią, duże łaty założono plamą. W części nawowej (pozbawionej dachu) konserwację ograniczono do zabezpieczenia zachowanych fragmentów (bez uzupełnień). W czasie prac w południowej wieży spod barokowego ornamentu roślinnego odsłonięto przy żebrach sklepiennych fragmenty gotyckiej dekoracji powtarzalnej w formie stylizowanych liści koniczyny. Prace z kredytów konserwatorskich wykonały Pracownia Malarstwa Oddziału Warszawskiego PKZ oraz Doświadczalne Pracownie Plastyczne ZPAP w Łodzi.

Sławsko (pow. Sławno). Polichromia w kościele filialnym Św.Św. Piotra i Pawła; gotycka, odsłonięta w 1966 r., w czasie prac renowacyjnych wnętrza: na sklepieniach naw bocznych i nawy głównej — w postaci gwiazd pięcioramiennych, wici roślinnych, prymitywnych kwiatów, kół, laskowanych krzyży i trójlistnych koniczyn (analogicznych jak w kolegiacie kołobrzesckiej), zakończonych niekiedy strzałami (il. 18). Polichromia w kolorach czarnym (czern organiczna), czerwonym (czerwień żelazowa) i zielonym (zielen miedziowa), dzieli się wyraźnie na

dwie części: kompozycje w pierwszym i drugim prześle od wschodu — w wyższym stopniu artystyczne, a pozostałe — bardziej prymitywne i przypadkowe. Obie części różnią się kolorystycznie. Malowidła odsłonięto spod jedenastu warstw pobiał wapiennych i kredowych. Usunięto stare kity, oczyszczono i utrwalono roztworem wodnym poliocetanu winylu. Ubytki tynku uzupełniono zaprawą wapienno-piaskową; brakujących fragmentów kompozycji w zasadzie nie rekonstruowano; drobne ubytki poszczególnych elementów dekoracyjnych punktowano kreską poziomą suchymi barwnikami z alkoholem poliwinylowym. Prace konserwatorskie, częściowo z kredytów konserwatorskich, w latach 1966—67 wykonał S. Wójcik (PSP Koszalin).

Malarstwo sztalugowe

Buczek Wielki (pow. Złotów). „Koronacja NMP” — obraz z kościoła parafialnego; olej na desce, barokowy, z 1 poł. XVII w. (H. Han?). Obraz nasyciono wielokrotnie vinoflexem od strony odwrocia oraz lica przez liczne otworki po kołatkach. Łuski farby zaprasowano za pomocą masy woskowej. Po oczyszczeniu lica usunięto chemicznie i mechanicznie warstwę żółtego werniksu, otworki po owadach wypełniono masą kredową z alkoholem poliwinylowym. Punktowanie techniką żywiczną wykonano po uprzednim pokryciu obrazu cienką warstwą werniksu mastyksowego. Obraz po konserwacji służy nadal celom kultu. Prace w 1966 r. przeprowadziła K. Iwanicka (Oddział Warszawski PKZ).

Bukowo Morskie (pow. Sławno). Poliptyk z kościoła poewangelickiego (dawnego cysterskiego); fundacja opata H. Kresza, z 1510-35. Zachowane szafa i skrzydła (tłusta tempera na desce dębowej) (il. 19). Malowidła, pokryte warstwą brudu i pociemniałych werniksów, wykazywały liczne ubytki farby i zaprawy, zamalowane olejno. Werniks usuwano chemicznie i mechanicznie, liczne pęcherze zlikwidowano za pomocą emulsji poliwinylowej i masy woskowej. Ubytki wypełniono kitem klejowo-kredowym; całość zawerniksowano i punktowano na spoiwie żywicznym. Prace z kredytów konserwatorskich wykonała w 1961 r. Pracownia Malarstwa Oddziału Warszawskiego PKZ. Poliptyk po konserwacji przekazany został do zbiorów Muzeum w Darłowie (obecnie Muzeum Pomorza Środkowego w Słupsku).

Debrzno (pow. Człuchów). Obraz z kościoła parafialnego, przedstawiający Matkę Boską na smoku (apokaliptyczna?); olej na płótnie, wczesnobarokowy, z pocz. XVII w. (krąg twórczości H. Hana?). Obraz przytwierdzony gwoździami do deski, zniszczony szczególnie w dolnej partii w 60% (braki farby z zaprawą — smok mało czytelny). Obraz zdjęto z deski, zdublowano na kłajster, lico oczyszczono z brudu, ubytki uzupełniono masą kredową z alkoholem poliwinylowym. Wy-



19. Bukowo Morskie (pow. Sławno), skrzydła poliptyku cysterskiego, stan po konserwacji — 1962 r. (fot. F. Lachowicz)

konano punktowanie i rekonstrukcję techniką żywiczną na podkładzie akwarelowym. Obraz naciągnięto na krosno. Służy nadal celom kultu. Prace w 1966 r. wykonał G. Pilecki (Oddział Warszawski PKZ).

Skrzatusz (pow. Wałcz). Zespół ośmiu portretów trumiennych z miejscowego kościoła parafialnego; olej na blasze cynkowej lub ołowianej (XVII—XVIII w.). Portrety uszkodzone mechanicznie, blacha nierówna, pofałdowana, liczne drobne ubytki i wykruszenia farby. Blachę wyprostowano za pomocą lekkich uderzeń drewnianych młoteczkami, malowidła oczyszczono z brudu, ubytki zakitowano, zapunktowano, zawerniksowano i przeciągnięto pastą woskową (il. 20, 21). Po zakończeniu prac portrety zwrócono do kościoła parafialnego. Roboty zabezpieczające w 1960 r. wykonała Pracownia Malarstwa Oddziału Warszawskiego PKZ z kredytów konserwatorskich.

Złotów. Dwa portrety — Andrzeja Karola Grudzińskiego, wojewody poznańskiego, i jego żony, Marianny ze Święcickich; z miejscowego kościoła parafialnego. Olej na desce sosnowej (kopie z nie zachowanych oryginałów wykonał w 1815 r. Fr. Kalitzki). Powierzchnia obrazów popękana, pokryta warstwą kurzu i brudu, deski rozklejone, znacznie zniszczone przez owady. Portrety oczyszczono z kurzu i brudu, sklejono pęknięcia desek, ubytki drewna uzupełniono masą trocinowo-żywiczną. Spęcherzoną powierzchnię malarską przytwierdzono poliocetanem winylu w emulsji wodnej, założono kity klejowo-kredowe, ubytki zapunktowano farbami olejno-żywicznymi, założono werniks mastyksowy. Prace w latach 1963-64 wykonał Z. Szymoniak (Oddział Gdański PKZ). Portrety po zakonserwowaniu przekazano do zbiorów Muzeum w Złotowie.

Zukowo (pow. Sławno). Obraz „Zwiastowanie”; odnaleziony na strychu miejscowego kościoła parafialnego, olej na płótnie, zapewne z k. XVI w. (D. Calvert?), przemalowany w partii pejzażu i stolika z książką, zabrudzony, uszkodzony na skutek działania wilgoci. Usunięto stary dublaż, obraz przyklejono do nowego płótna masą woskową. Usunięto brud, stary werniks, przemalowania i stare kity; przepasowano lico obrazu, wyrównując duże daszki i pęcherze. Ubytki uzupełniono masą kredowo-klejową. Obraz naciągnięto na nowe krosno i pokryto warstwą werniksu mastyksowego. Rekonstrukcje i punktowania wykonano na podkładzie akwarelowym techniką żywiczną (il. 22). Prace w 1965 r. z kredytów konserwatorskich wykonały I. Laudańska i St. Majewska (Oddział Warszawski PKZ). Obraz przekazano do zbiorów Muzeum Pomorza Środkowego w Słupsku.

20. Skrzatusz (pow. Wałcz), portret trumienny Z.G.S.P. z 1646 r., stan po konserwacji — 1961 r. (fot. F. Lachowicz)

21. Skrzatusz (pow. Wałcz), portret trumienny Z.A.Z.G.K. po konserwacji — 1961 r. (fot. F. Lachowicz)

22. Zukowo (pow. Sławno), obraz „Zwiastowanie” (D. Calvert?), stan po konserwacji — 1965 r. (fot. Archiwum PKZ Warszawa)



Kołobrzeg. Mapa Pomorza Zachodniego ze zbiorów muzealnych w Szczecinku (obecnie znajduje się w Kołobrzegu); miedzioryt na papierze czerpanym o wym. 125×217,5 cm, z 1618 r. (E. Lubinus). Uszkodzona na skutek działania wilgoci i niewłaściwych zabiegów restauratorskich. Obiekt po mechanicznym oczyszczeniu wydezynfekowano (spirytus z tymolem) i usunięto podłoże (płótno), brud i kłajster zmyto wodą. Po nasyceniu papieru roztworem żelatyny, ubytki uzupełniono i zapunktowano. Następnie mapę naklejono na nowe płótno i naciągnięto całość na blejtram. Prace z funduszków konserwatorskich przeprowadził w 1967 r. E. Piława (Pracownia Konserwacji Grafiki i Książki Zabytkowej Oddziału Warszawskiego PKZ).

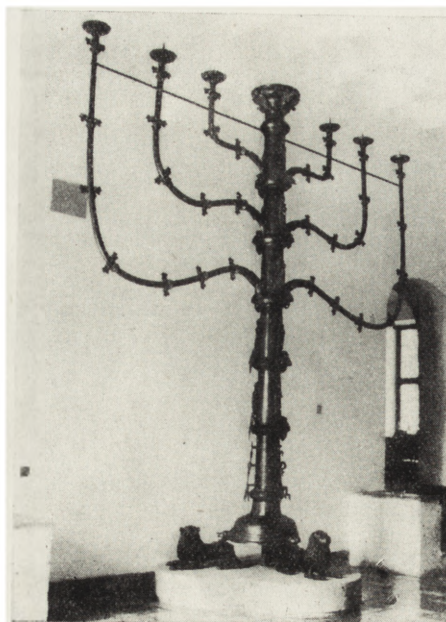
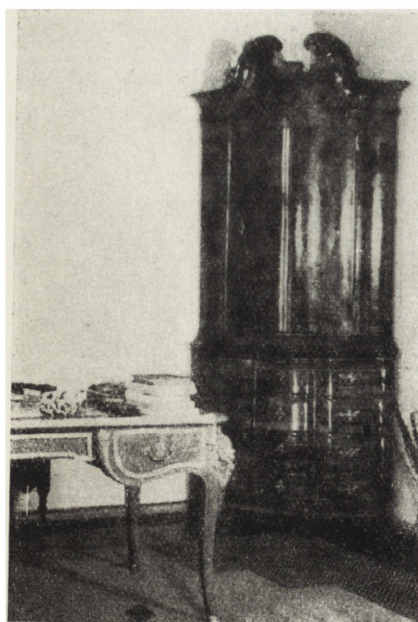
Grafika

Słupsk. Starodruki. Pracownia Konserwacji Grafiki i Książki Zabytkowej Oddziału Warszawskiego PKZ przeprowadziła w 1966 r. konserwację dwóch starodruków ze zbiorów Muzeum w Słupsku: 1) Zbiór kazań ks. S. Dombrowskiego (Brzeg — 1798 r.), 2) Biblia sacra (Hala Magdeburgska S. Urbana, 1726 r.). Starodruki, tłoczone trzcionką gotycką po polsku, stanowiły niegdyś własność parafii na terenie powiatu słupskiego, gdzie kazania były wygłaszane w języku polskim jeszcze w k. XIX w.

Cetyń (pow. Miastko). Szafa kątowa; rokokowa, z poł. XVIII w. (wyrób gdański?), poddana została w 1960 r. zabiegom konserwatorskim w Oddziale Gdańskim PKZ. Uzupełniono ubytki forniru, zrekonstruowano brakujące nóżki oraz metalowe okucia zamków szuflad, zrekonstruowano uchwyty (il. 23). Obiekt przekazano do zbiorów muzealnych w Koszalinie.

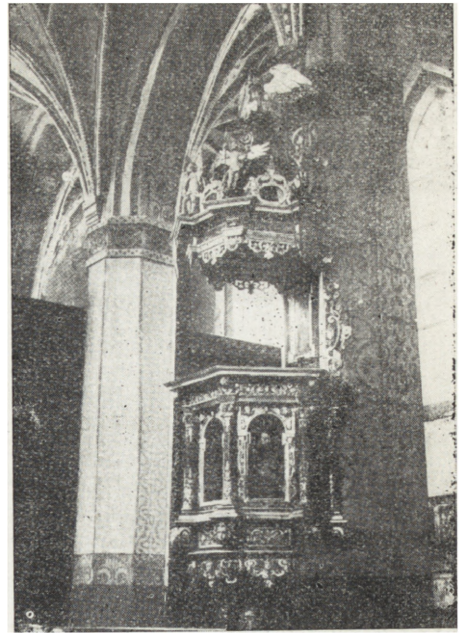
Rzemiosło artystyczne

Kołobrzeg. Siedmioramienny świecznik brązowy; pochodzący z kolegiaty kołobrzesckiej, ufundowany przez dziekana kapituły, Gottfryda von Wida, odlany w 1327 r. przez J. Apenghettera. Uszkodzony w czasie wojny 7-letniej i w 1807 r., w latach 1895-97 poddany został gruntownej restauracji w Muzeum Rzemiosł Artystycznych w Berlinie. Zrekonstruowano wówczas ramiona, trzy figurki apostołów oraz brakujące elementy liści. W czasie działań wojennych w 1945 r. świecznik uległ znacznym uszkodzeniom mechanicznym. W latach 1962-63 zrekonstruowano brakujące fragmenty ramion, usunięto sztuczną patynę i zabezpieczono skorodowane miejsca. Rozmontowano poszczególne elementy, a łączące je śruby żelazne zastąpiono mosiężnymi. Sztuczną patynę usunięto za pomocą kąpieli i kompresów z niskoprocentowego roztworu półtorawęglanu sodu, a następnie dokładnie zmyto wodą i osuszono. Źródła korozji w miejscach uszkodzeń mechanicznych zabezpieczono przy użyciu tlenku srebra. W 1965 r. wykonano konstrukcję usztywniającą kolumnę świecznika oraz zrekonstruowano kamienną podstawę w formie



23. Cetyń (pow. Miastko), szafa kątowa, stan po konserwacji — 1965 r. (fot. F. Lachowicz)

24. Słupsk, Muzeum Pomorza Środkowego brązowy świecznik gotycki z kolegiaty kołobrzesckiej, stan po konserwacji — 1965 r. (fot. M. Paszkowski)



25. Tuczno (pow. Wałcz), ambona z kościoła parafialnego po konserwacji — 1965 r. (fot. F. Ptaszyński)

trójliścia (il 24). Świecznik zmontowano w hallu zamku w Słupsku (muzeum). Konserwatorskie prace zabezpieczające wykonała Pracownia Sztuki Zdobniczej (J. Łączyńska z zespołem) i Pracownia Metaloplastyki (M. Lesiak), badania chemiczne — Główne Laboratorium (P. Rudniewski) Oddziału Warszawskiego PKZ. Prace finansowane były z kredytów konserwatorskich.

Lubiesz (pow. Wałcz). Ornat z miejscowego kościoła parafialnego; barokowy, ufundowany przez ks. Józefa Weka w 1776 r. (z polskim napisem fundacyjnym). Ornat, bardzo zniszczony, poddano w 1965 r. kompresacji wodą destylowaną o temperaturze 25°C, wzmocniono tkaninę przez przychwycenie popękanej osnowy i wątku siatką utkaną igłą i nitką oraz podszyto nową podszewką. Do podszewki przytwierdzono stary napis fundacyjny. Całość zdezynfekowano pięcioprocentowym tymolem. Ornat po konserwacji przekazano do zbiorów Muzeum Pomorza Środkowego w Słupsku.

Tuczno (pow. Wałcz). Ambona fundacji Tuczyńskich z miejscowego kościoła parafialnego; (drewno lipowe i dębowe, polichromowane, złocone), barokowa z 2 ćw. XVII w. (warsztat pomorski), pokryta kilkoma warstwami przemalowań. Drewno zniszczone w znacznym stopniu (niektóre fragmenty w 80%), brak części elementów rzeźbiarskich. Ambonę rozmontowano, wydezynfekowano, wzmocniono konstrukcję; fragmenty stoczone przez owady zaimpregnowano vinoflexem (nasiona i kąpiel), ubytki drewna uzupełniono masą trocinową z vinoflexem. Zrekonstruowano brakujące elementy rzeźbiarskie. Uzupełniono ubytki zaprawy oraz zakitowano otworki po owadach masą kredową. Zrekonstruowano temperą wszystkie ubytki polichromii, złocenia uzupełniono złotem płatkowym na podkładzie z pulmentu i spolerowano. Obrazy z ambony (bębna, zaplecków i bariery przy schodkach) — św.św.: Hieronim, Augustyn, Ambroży, Grzegorz Wielki, Chrystus—Dobry Pasterz, św. Stanisław Szczepanowski, św. Wojciech — wykonane były łącznie z amboną na cienkiej podmalówce, bardzo zniszczone i przemalowane. Usunięto przemalowania, uszkodzenia drewna zakitowano masą kredową, głębsze masą trocinową z epidianem. Przed punktowaniem kity pokryto szelakiem z alkoholem; punktowano farbami olejno-żywicznymi, zawernikowano werniksem mastykowym. Całość zmontowano ponownie w kościele (il. 25). Prace z kredytów konserwatorskich w latach 1960 i 1963-64 wykonał zespół: M. Krauze, D. Mitraszewska, Z. Eichler, B. Anczyłowska-Pokora, F. Kłobśka, W. Gajewski, J. Tulo (prace stolarskie) pod kierunkiem J. Łączyńskiej, konserwację obrazów — K. Dąbrowski, badania laboratoryjne — D. Tworek (Oddział Warszawski PKZ).

Danuta Ptaszyńska