

Czubiel, Lucjan

Prace konserwatorskie w województwie olsztyńskim w latach 1961-1968 (cz. II)

Ochrona Zabytków 22/1 (84), 61-68

1969

Artykuł został zdigitalizowany i opracowany do udostępnienia w internecie przez Muzeum Historii Polski w ramach prac podejmowanych na rzecz zapewnienia otwartego, powszechnego i trwałego dostępu do polskiego dorobku naukowego i kulturalnego. Artykuł jest umieszczony w kolekcji cyfrowej bazhum.muzhp.pl, gromadzącej zawartość polskich czasopism humanistycznych i społecznych.

Tekst jest udostępniony do wykorzystania w ramach dozwolonego użytku.

„Muzealnictwo” — Numer 16 — wydano.

Numer 17 — przygotowano do druku i wydano.

„Teki Konserwatorska”.

Wilanów — zaawansowane prace wydawnicze. *Stare Miasto w Poznaniu* — zaawansowane prace wydawnicze.

Biblioteka. Powiększyła się o 408 woluminów nowych książek, 455 egz. czasopism w tym 108 roczników.

Sprawozdaniem nie objęte są prace porządkowe, udostępnianie zbiorów, konsultacji, udział w komisjach i zjazdach, objazdy terenowe. Ośrodek liczy 14 pracowników etatowych w tym 3 administracji i obsługi, 11 pracowników merytorycznych. Trzeba przyznać, że tak niewielka grupa ludzi przy tylu i tak różnorodnych zadaniach aby je spełnić musiała sprawnie i harmonijnie pracować. Mimo wielu trudności możemy stwierdzić, że Ośrodek roku 1968 nie zmarnował.

Maria Charytańska

PRACE KONSERWATORSKIE W WOJEWÓDZTWIE OLSZTYŃSKIM W LATACH 1961—1968 (CZ. II)

Zespoły urbanistyczne

Lidzbark Warmiński — zamek biskupi, murowany z cegły i kamienia polodowcowego (w dolnych partiach) na planie kwadratu, gotycki z II połowy XIV w., parokrotnie rozbudowywany. Budowa krużganków i przedzamcza za bpa Henryka III Sorboma (1373—1401), budowa pałacu po stronie północnej zamku za bpa A. Batoro (1589—1599), budowa pałacu przy elewacji południowej za bpa Stefana Wydźgo (1666—1673), przebudowa przedzamcza za bpa A. Grabowskiego (1741—1766). Restaurowany w latach 1925—1939. W 1945 r. obiekt znalazł się bez użytkownika i uległ częściowemu zniszczeniu. Po doraźnych zabezpieczeniach, w latach sprawozdawczych przeprowadzono szereg prac konserwatorskich, niezbędnych dla ratowania tak cennego zespołu, a także dla potrzeb użytkowych na cele muzealne. Przełożono i uzupełniono pokrycie dachowe, położono nowe posadzki w krużgankach parterowych (cegła), przeprowadzono prace konserwatorskie przy starej kuchni (skrzydło wschodnie), położono podłogi, wykonano częściowo rekonstrukcję sklepienia piwnicznego (dwie kondygnacje piwnic), oczyszczono żebra sklepienne z tynków i sadzy. W sali na pierwszym piętrze południowego skrzydła przeprowadzono prace konserwacyjne przy polichromiach, oczyszczono żebra sklepienne, częściowo zrekonstruowano rozglifienia otworów okiennych oraz wykonano nową stolarkę okienną. Odsłonięto szereg detali gotyckich, a przede wszystkim bezcennych malowideł. Przystosowano także szereg sal parterowych skrzydła północnego na pomieszczenia klubowe. Obiekt otrzymał nowoczesne wyposażenie instalacyjne (instalacja elektryczna, c.o., wod.-kan., odgromowa). Konserwacje wykonał PKZ-Oddział w Gdańsku (tak w zakresie dokumentacji, jak i wykonawstwa). Inwentaryzacje i projekt c.o. wykonało Wojewódzkie Biuro Projektów. W najbliższych latach projektowane są dalsze prace konserwatorskie i adaptacja pomieszczeń na cele muzealne.

Reszel (pow. Biskupiec) — zamek biskupi murowany z cegły, w dolnych partiach z kamienia polodowcowego, gotycki z II poł. XIV w. Bp Andrzej Batory (1711—1723) przebudowuje wnętrza skrzydła zachodniego, w latach 1822—1823 odbudowa zamku po pożarze. Po ostatniej wojnie obiekt na skutek braku użytkownika ulegał dewastacji (ubytki w pokryciu dachowym i murach, zagrzybienie murów i więźby dachowej). Po przejęciu go przez Stowarzyszenie Społeczno-Kulturalne „Pojezierze” zamek znalazł opiekuna. Dla potrzeb tego użytkownika wykonano częściową adaptację i zabezpieczenie budynku. Wymieniono część więźby dachowej północnego

skrzydła, położono nowe pokrycie dachu skrzydła wschodniego i zachodniego. Dokonano także pełnego odgrzybienia więźby dachowej i murów, zwłaszcza w piwnicach, a na zewnątrz założono izolację pionową. W 1961 r. założono nową podtynkową instalację elektryczną i oczyszczono studnię, która ma za zadanie osuszać dziedziniec i pomieszczenia piwniczne. W 1965 r. na zlecenie WKZ adaptowano na pomieszczenia użytkowe Stowarzyszenia „Pojezierze” basztę narożną północno-wschodnią (murowaną z cegły). Podobnie uczyniono w 1967 r. z basztą w ciągu muru od strony północnej. Remont kapitalny przeprowadzały PKZ Oddz. w Gdańsku. Rozpoznanie mykologiczne wykonała Politechnika Gdańska.



1. Lidzbark Warmiński, zamek biskupi, widok od strony wschodniej. (fot. WKZ Olsztyn)

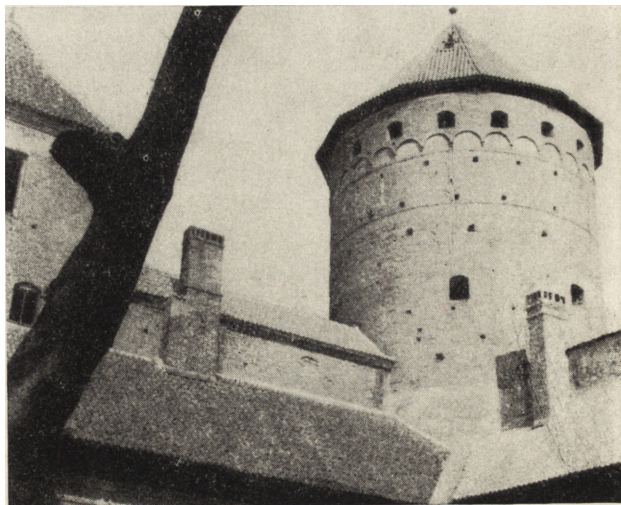
2. Lidzbark Warmiński, zamek biskupi, widok na przedzamcze od strony południowej (fot. WKZ Olsztyn)



3. Reszel, pow. Biskupiec, zamek biskupi, widok ogólny (fot. WKZ Olsztyn)



4. Reszel, pow. Biskupiec, zamek biskupi, baszta narożna, widok z dziedzińca (fot. WKZ Olsztyn)



Górowo Iławeckie (pow. Bartoszyce) — ratusz miejski murowany z cegły i kamienia polodowcowego (w dolnej partii), gotycki XIV w., obudowany domkami budniczymi w XVII w., przebudowany w XIX w. Obiekt był zaniedbany — przegniłe stropy, zagrzybienie, uszkodzenia więźby i pokrycia dachowego na skutek rozbiórki przybudówek. Odsłonięte zostały częściowo skute elewacje ratusza. W latach 1965—66 całkowicie adaptowany na siedzibę władz miejskich. Ratusz poddano gruntownej modernizacji, zwłaszcza wewnątrz. Wymieniono wszystkie stropy i klatkę schodową na ceramiczne, uzupełniono więźbę i wymieniono całe pokrycie dachu, zainstalowano c.o. i założono instalację elektryczną i odgromową. Na elewacje ratusza zdecydowano położyć nowe tynki, pozostawiając jednak w stanie surowym dobrze zachowane fragmenty lica, a także liczne profile łuków nad otworami drzwiowymi i okiennymi, odsłonięto ponadto kilka otworów okiennych na górnych partiach. Wszystkie projekty budowlane, dekarские i instalacyjne wykonał PKZ Oddz. Gdańsk.

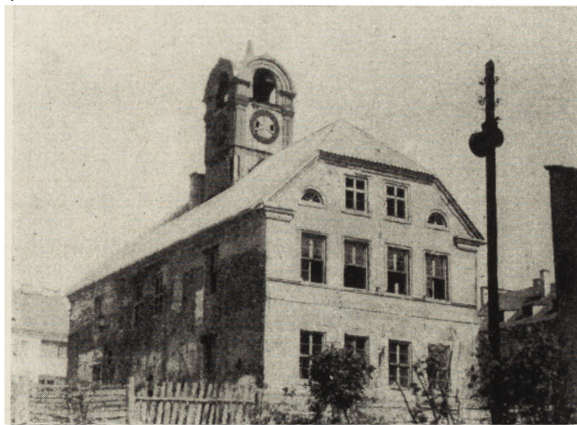
Lidzbark Warmiński — oranżeria murowana z cegły, tynkowana, pierwotnie pałacyk barokowy z XVII w., przebudowany w duchu klasycyzmu w drugiej połowie XVIII w. przez bpa I. Krasickiego. Budynek znajdował się w stanie znacznego zaniedbania (zagrzybienie, ubytki w podłogach, dachu, tynkach). Przeznaczony w 1960 r. na bibliotekę pedagogiczną i agendy PPRN. Wymieniono podłogi, uzupełniono pokrycie dachowe, położono nowe tynki, dokonano pełnego odgrzybienia. Podczas prac remontowych odsłonięto liczne ślady murów, a także fragmenty otworów okiennych i drzwiowych pierwotnej budowli. Budynek otrzymał także lokalne c.o. i instalację elektryczną. Projekt adaptacji wykonali inż. W. Kwiatkowski i inż. T. Trzcziński. Roboty budowlane wykonała Spółdzielnia Zaopatrzenia i Zbytu w Ostródzie.

Prabuty (pow. Iława) — wieża kościelna, murowana z cegły z detalami granitowymi, gotycka z I połowy XIV w. Znajdowała się ona w stanie zaniedbania — liczne ubytki więźby dachowej i pokrycia. W 1961 r. wymieniono częściowo przegniłe elementy więźby, dach pokryto dachówką korytkową. Założono także instalację odgromową, wykonano okiennice wewnętrzne oraz uzupełniono drewniane schody prowadzące na poszczególne kondygnacje. Zabezpieczające prace wykonały PKZ Oddział w Gdańsku.

Prabuty (pow. Iława) — brama miejska zw. kwidzyńska, murowana z cegły, gotycka z połowy XIV w., po pożarze w 1852 r. odbudowana w 1858 r. z przeznaczeniem na więzienie, następnie adaptowana w 1908 r. na wieżę ciśnień. Obiekt po

5. Górowo Iławeckie, pow. Bartoszyce, ratusz gotycki, stan w czasie prac konserwatorskich (fot. WKZ Olsztyn)

6. Prabuty, pow. Iława, brama kwidzyńska, stan po konserwacji (fot. WKZ Olsztyn)



1945 r. przestaje być użytkowany ze względu na poważne zarysowania murów — widoczne były w kilku miejscach pęknięcia pionowe na głębokość całego muru. Obiekt przeznaczony w 1961 r. na klub nauczyciela i młodzieży w następnych latach został na ten cel adaptowany. Po usunięciu metalowego zbiornika na wodę, zrekonstruowano dach namiotowy. Położono żelbetonowe stropy międzykondygnacyjne, których zadaniem było m.in. związanie konstrukcyjne popękanych murów magistralnych. Wykonano także klatkę schodową. Podczas prac odkryto zamurowaną okrągłą blendę na najwyższej kondygnacji i odsłonięto trzy otwory okienne, budynek otrzymał c.o., instalację elektryczną i odgromową. Projekt adaptacji opracował inż. arch. W. Połoczanin (PKZ Oddz. Gdańsk). Roboty budowlane i instalacyjne wykonane zostały przez PKZ Gdańsk.

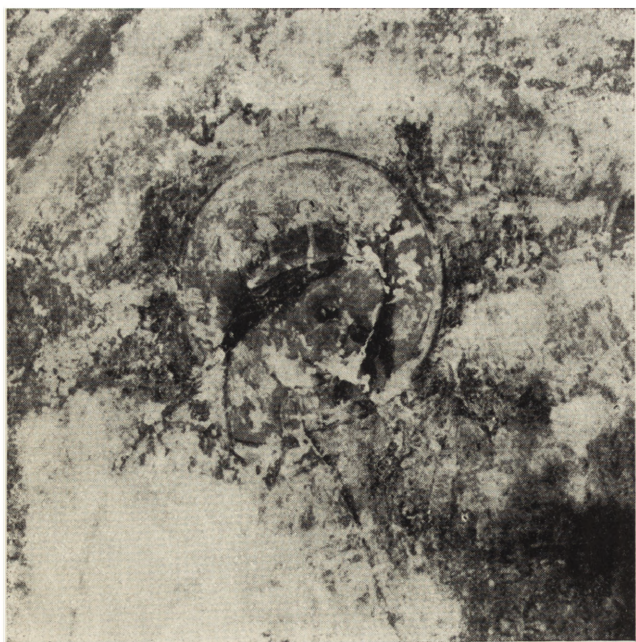
Reszel (pow. Biskupiec) — most nad rzeką Sajną, murowany z cegły i kamienia polodowcowego — gotycki z końca XIV w., przebudowany w XVIII w. na więzienie, składa się z trzech kondygnacji. Konstrukcja obiektu znajdowała się w stanie zagrożenia — nadmierne obciążenie sklepień ziemią i gruzem powodowało pękanie murów i rozpieranie ścian bocznych. W 1957 r. wstrzymano ruch kołowy w latach 1960—1961 przeprowadzono prace budowlane. Po usunięciu kostki granitowej, usunięto gruz i ziemię zalegającą sklepienia mostu, przemurowane zostały dwa przyczółki i korona ścian zewnętrznych oraz przęsła. Następnie położono ławę nośną i zalano ją asfaltem. Wykonano także metalowe poręcze. Roboty wykonało na zlecenie WKZ Olsztyńskie Przedsiębiorstwo Robót Drogowych.

Lidzbark Warmiński — rzeźba św. Andrzej w Muzeum na zamku, późnogotycka (pocz. XVI w.). Rzeźba drewniana, polichromowana i złocona, przemalowana w okresie późniejszym. Liczne ubytki drewna, pęknięta podstawa, liczne ubytki złoczenia i polichromii. Po przeprowadzeniu szczegółowych badań technologicznych rzeźbę poddano konserwacji. — oczyszczono, dezynfekowano, nasyciono środkiem owadobójczym, następnie podklejono odszaloną polichromię i wzmocniono drewno nasycając je vinoflexem w toluenie. Wykonano następnie wzmocnienie podstawy przez klinowanie drewnem lipowym. Polichromię i złoczenia częściowo uzupełniono przez punktowanie. Po konserwacji rzeźba eksponowana jest w muzeum. Konserwację przeprowadził w latach 1967—68 zespół pod kierownictwem mgr Barbary Grabowskiej (PKZ Oddz. Gdańsk).

Zabytki ruchome
Rzeźba

Lidzbark Warmiński — malowidła ściennie w tzw. Sali Sądowej na zamku. Przedstawienia: „Deesis”, „Ukrzyżowanie”, „Matka Boska z Dzieciątkiem i postacią Fundatora”, 9 postaci biskupów oraz ornament maswerkowy i draperie. Datowane

Malarstwo ściennie



7. Lidzbark Warmiński, zamek, malowidło ściennie z krużganka. Głowa Madonny — fragment ze sceny „Ofiarowanie biskupstwa warmińskiego”. Stan z 1962 r. (fot. WKZ Olsztyn)

na ok. 1500 r., wykonane techniką temperową. Zostały one odsłonięte już w 30 latach XX wieku. Przed przystąpieniem do konserwacji powierzchnia malowideł pokryta była kurzem i brudem. Warstwa malarska sproszkowana, pobiałe rozwarstwione. Po przeprowadzeniu szczegółowych badań technologicznych przystąpiono do konserwacji. Zabezpieczono całą powierzchnię polichromii 3% alkoholem poliwinylowym, mechanicznie oczyszczono z kurzu i brudu, pęcherze na rozwarstwiionych pobiałach położono na alkohol poliwinylowy, pęcherze w tynku położono na polioctan winylu, kity punktowano barwnikami na alkoholu poliwinylowym. Konserwację przeprowadził zespół pod kierunkiem kons. Piotra Żyngiela (PKZ Oddz. Gdańsk).

Lidzbark Warmiński — malowidła ściennie w krużgankach zamkowych. Obejmują one sceny figuralne — „Wniebowstąpienie” i „Ofiarowanie biskupstwa warmińskiego przez biskupa Anzelma” oraz malowidła ornamentalne na sklepieniu krużganków w skrzydle zachodnim i północnym. Gotyckie sceny figuralne znajdowały się pod tynkiem i odsłonięto je sposobem mechanicznym. Po wykonaniu badań fizyko-chemicznych przystąpiono do usuwania pobiał, które zdejmowano warstwowo, aż do ostatniej leżącej bezpośrednio na warstwie malarskiej. Ponieważ pobiała niejednokrotnie silnie przylegała do warstwy malarskiej, przed usunięciem ostatniej warstwy pobiałe wstrzykiwano pod warstwę malarską wodny roztwór alkoholu poliwinylowego z glikolem etylenowym i pięciochlorofenolanem sodu, a następnie przyprasowywano kauterem celem przyklejenia jej do podłoża, aby nie odpadała wraz z pobiałą. Po usunięciu pobiał łuszczącą się warstwę malarską podklejano alkoholem poliwinylowym i przyprasowywano. Pudrujące się fragmenty zabezpieczono nasączając je wodnym roztworem alkoholu poliwinylowego. Gdy usunięto pobiałe okazało się, że miejsca malowane umbrą pokrywa pleśń. W związku z tym przeprowadzono dezynfekcję całego malowidła 1% roztworem pięciochlorofenolanu sodu w alkoholu etylowym. Miejsca, w których pojawiła się pleśń pokryto wodnym roztworem chlorku srebra. Ogniska pleśni po zaschnięciu zostały usunięte mechanicznie. Po zabezpieczeniu powierzchni malowidła usunięto niewłaściwe kity wapienne, a krawędzie tynku zabezpieczono polioctanem winylu w emulsji wodnej. Ubytki w tynku wypełniono zaprawą piaskowo-wapienną. Po konserwacji malowidła zostały udostępnione zwiedzającym. Konserwację przeprowadził zespół pod kierownictwem mgr Andrzeja Różańskiego (PKZ Oddz. Gdańsk).

Malowidła ornamentalne na sklepieniach wykonane były techniką temperową w I poł. XV w. i zakryte 24 warstwami pobiał, a w niektórych miejscach nowymi

8. Nidzica, zamek, ornamentalne malowidło ściennie z kaplicy, stan przed konserwacją (fot. PKZ Gdańsk)



9. Nidzica, zamek, figuralne malowidło ściennie ze sali rycerskiej — św. Weronika. Stan po konserwacji. (fot. PKZ Gdańsk)



tynkami. Po odkryciu malowideł sposobem mechanicznym wykonano prace zabezpieczające przez kitowanie ubytków zaprawą wapienną i umacnianie pęcherzy starych tynków zastrzykami poliocianu winylu. Wykonano także całościowe utrwalenie polichromii poliocianem winylu. Po utrwaleniu warstwy malarskiej wykonano punktowanie scalające w formie poziomych kreskowań. Odkryte malowidła udostępnione zostały zwiedzającym. Konserwację przeprowadził zespół studentów Katedry Technologii i Technik Malarskich UMK w 1968 r. pod kierownictwem mgr Marii Frölich (UMK Toruń).

Nidzica — malowidła ściennie w kaplicy i sali rycerskiej na zamku. Malowidło w kaplicy przedstawia Drzewo Potępienia, symbole ewangelistów i ornamenty (ok. 1400 r.), w sali rycerskiej — św. Weronikę (ok. 1480). Malowidła wykonane techniką temperową.

W kaplicy polichromia zachowała się jedynie na polach sklepienia, w błendzie zachodniej pierwszego przęsła, w błendzie nad łukiem wejściowym i w podłuczcu. Malowidło konturowe, słabo czytelne. Kontur wzmacniany w czasie konserwacji w latach 1933—34. Powierzchnia pokryta kurzem i brudem. Warstwa malarska silnie sproszkowana, liczne ubytki w tynku i rozwarstwionych pobiałach. Całą powierzch-

10. Rychnowo pow. Ostróda kościół parafialny, polichromia na stropie — scena grzechu pierwородnego. Stan przed konserwacją. (fot. PKZ Gdańsk)



nię polichromii zabezpieczono 3% alkoholem poliwinylowym. Mechanicznie oczyszczono z kurzu i brudu. Pęcherze na rozwarstwionych pobiałach położono na alkohol poliwinylowy, pęcherze w tynku położono na poliocetan winylu. Brzegi malowidła i starego tynku zabezpieczono oraz dziurki po pęcherzach kitowano masą z gipsu i poliocetanu. Usunięto fragmenty przemalowań na autentycznej warstwie malarskiej. Całe malowidło zabezpieczono 2,5% alkoholem poliwinylowym, kity punktowano barwnikami na alkoholu poliwinylowym.

W sali rycerskiej polichromia zniszczona w 90%, powierzchnia pokryta kurzem, brudem i kopciami po pożarze. Warstwa malarska silnie sproszkowana o słabej przyczepności do podłoża. Duże ubytki tynku, widoczne są również bruzdy wykute przy zakładanej niegdyś instalacji elektrycznej. Liczne pęcherze w tynku i rozwarstwionych pobiałach. Kompozycja słabo czytelna. Po przeprowadzeniu szczegółowych badań technologicznych polichromię poddano konserwacji. Spudrowaną warstwę malarską zabezpieczono alkoholem poliwinylowym, całą powierzchnię malowidła oczyszczono z brudu, kurzu i kopciami mechanicznie (pędzlami) i chemicznie (woda destylowana, alkohol bezwodny skażony acetonem). Pęcherze przyklejone poliocetanem winylu, brzegi malowidła i dziurki po pęcherzach zabezpieczono masą z gipsu i poliocetanu winylu, całe malowidło zabezpieczono alkoholem poliwinylowym i punktowano kity barwnikami na alkoholu poliwinylowym.

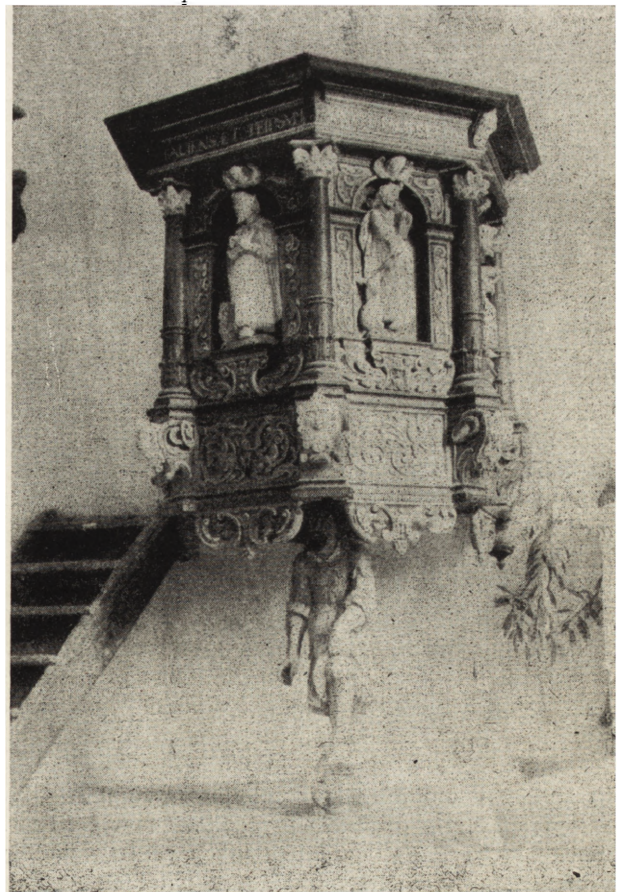
Po konserwacji malowidła udostępnione są zwiedzającym. Konserwację przeprowadził w roku 1964 zespół pod kierownictwem mgr Barbary Grabowskiej (PKZ Oddział Gdańsk).

R y c h n o w o (Pow. Ostróda) — polichromia na stropie kościoła parafialnego, późnobarokowa (1727 r.), przedstawiająca scenę grzechu pierworodnego. Drewno częściowo spróchniałe, zaatakowane przez grzyb i owady. Polichromia złuszczone, odpa-

11. Rychnowo, pow. Ostróda, kościół parafialny, polichromia na stropie — fragment. Stan w czasie konserwacji. (fot. PKZ Gdańsk)



12. Frombork, pow. Braniewo, katedra, ambona w kaplicy polskiej. Stan po konserwacji. (fot. WKZ Olsztyn)



da wraz z gruntem. Po przeprowadzeniu szczegółowych badań technologicznych strop wraz z polichromią poddano zabiegom konserwatorskim. Łuszczącą się polichromię podklejono poliocetanem winylu z alkoholem poliwinylowym. Drewno wzmocniono środkami chemicznymi. Odwrocie stropu nasycono Antoxem. W r. 1968 — po raz pierwszy w kraju — zakonserwowano próbnie dwie deski stropowe przez nasycenie Primalem AC—33 (prod. NRRF). Po konserwacji obiekt nadal służy celom kultowym. Konserwację przeprowadził w latach 1967 — 68 zespół pod kierownictwem mgr Grażyny Fiutakowej (PKZ Oddz. Gdańsk).

F r o m b o r k (pow. Braniewo) — ambona z Katedry (kaplica polska). Drewniana, polichromowana i złocona, z rzezbami Samsona i czterech ewangelistów, barokowa ok. 1669. Drewno ambony zniszczone, silnie zaatakowane przez grzyb i owady, ubytki elementów rzeźbionych, pęknięcia i rozklejenie poszczególnych elementów. Polichromia i złocenia spęcherzone i częściowo osypane. Po przeprowadzeniu szczegółowych badań technologicznych ambonę poddano konserwacji. Całość zdemontowano, oczyszczono z brudu i kurzu, podklejono polichromię i przeprowadzono dezynsekcję drewna pięciochlorofenolanem sodu. Następnie drewno wzmocniono środkami chemicznymi, wymieniono spróchniałe części na nowe, rzeźby wzmocniono łątami i klinami, zrekonstruowano nogę Samsona, dwie konsolki, trzy twarze, wymieniono podstawę, podłogę i jeden stopień schodów. Wszystkie zrekonstruowane części wykonano z drewna lipowego, niektóre uzupełnienia rzeźby wykonano trocinami zmieszanyymi z żywicą epoksydową. Po konserwacji ambona nadal służy celom kultowym. Konserwację przeprowadził w r. 1964 zespół pod kierownictwem mgr Barbary Grabowskiej (PKZ Oddz. Gdańsk).

Sprzęty kościelne

Lucjan Czubieli

SPRAWOZDANIE Z KONFERENCJI DOTYCZĄCEJ ZABYTKOWYCH ORGANÓW I PROSPEKTÓW ORGANOWYCH W POLSCE

Konferencja odbyła się dnia 22 listopada 1968 r. w Ośrodku Dokumentacji Zabytków w Warszawie. Ośrodek był jej inicjatorem i organizatorem.

Było to pierwsze tego rodzaju zebranie w Polsce, gdzie na gruncie konserwatorskim spotkali się muzycy, muzykolodzy i historycy sztuki ze służby konserwatorskiej. Zadaniem tego zebrania miało być omówienie stanu zabytkowych organów i prospektów organowych w Polsce oraz wstępne przedyskutowanie sposobów ich inwentaryzacji, dokumentacji oraz właściwej konserwacji i ochrony.

Z zaproszonych gości wzięli udział: ks. mgr Tomasz Bojasiński, ks. dr Jan Chwałek, prof. Józef Chwedczuk, mgr Marian Dorawa, dr Jerzy Gołos, doc. Jan Jargoń, dr Włodzimierz Kamiński, prof. Stanisław Możdżonek, dr Mirosław Perz, mgr Kazimierz Piwkowski; z przedstawicieli Ośrodka Dokumentacji Zabytków: dyrektor mgr Maria Charytańska, kierownik Działu Zabytków Ruchomych dr Lech Krzyżanowski oraz mgr Bolesław Bielawski.

W pierwszej części zebrania dyr. mgr Maria Charytańska zapewniła, że Ośrodek uczyni wszystko co w jego mocy, by przy ścisłej współpracy z różnymi środowiskami specjalistów rozwiązywać problemy dokumentacji i konserwacji zabytkowych organów i prospektów organowych w Polsce oraz zachęciła do publikowania w „Ochronie Zabytków” artykułów problemowych z tej dziedziny.

Szczegółowe omówienie dotychczasowych prac Ośrodka w tym zakresie oraz dalsze perspektywy działania przedstawił mgr Bolesław Bielawski, który w ramach Działu Zabytków Ruchomych pracuje nad tym zagadnieniem. Zabytkowymi prospektami organowymi Ośrodek zajął się już w 1967 r. Prowadzona ewidencja