

# Bolesław Bielawski

---

## Dział Zabytków Ruchomych ODZ

---

Ochrona Zabytków 24/4 (95), 245-258

---

1971

Artykuł został zdigitalizowany i opracowany do udostępnienia w internecie przez Muzeum Historii Polski w ramach prac podejmowanych na rzecz zapewnienia otwartego, powszechnego i trwałego dostępu do polskiego dorobku naukowego i kulturalnego. Artykuł jest umieszczony w kolekcji cyfrowej [bazhum.muzhp.pl](http://bazhum.muzhp.pl), gromadzącej zawartość polskich czasopism humanistycznych i społecznych.

Tekst jest udostępniony do wykorzystania w ramach dozwolonego użytku.

## DZIAŁ ZABYTEKÓW RUCHOMYCH ODZ \*

Określenie „zabytki ruchome” jest bardzo rozległe i mimo, iż było używane w różnych aktach prawnych ma niezbyt precyzyjnie określone granice. Granice te łatwiej uchwycić w porównaniu z zabytkami nieruchomymi. Jeżeli do tych ostatnich zaliczamy szeroko pojętą urbanistykę i architekturę — obiekty organizujące przestrzeń, kubaturowe, nie mogące być doraźnie poruszone lub przeniesione, to do zabytków ruchomych zaliczamy obiekty bądź to związane bezpośrednio z architekturą, choć „ruchomość” ich jest problematyczna, np. portale, malarstwo ścienne, bądź stanowiące jej wyposażenie, np. meble, obrazy, czy też wreszcie obiekty zupełnie niezależne, jak tkaniny, naczynia, wyroby z metali szlachetnych i wszelkie inne mobilia.

Od momentu powstania Ośrodka do chwili obecnej, Dział Zabytków Ruchomych rozwija działalność w dwóch zasadniczych kierunkach: dokumentacyjnym i konserwatorskim. Pierwszy z wymienionych zakresów czynności — przechowywanie, opracowywanie i udostępnianie materiałów dokumentacyjnych, dotyczących zabytków ruchomych — jest oczywisty i charakterystyczny dla prac całego Ośrodka. Działalność w zakresie konserwacji, określona przez regulamin organizacyjny Ośrodka z dnia 31 sierpnia 1962 r., jako prowadzenie prac w zakresie „metodologii i technologii konserwacji zabytków”, jest specyficzne jedynie dla Działu Zabytków Ruchomych.

### DOKUMENTACJA

#### EWIDENCJA ZABYTEKÓW RUCHOMYCH

Ewidencja zabytków ruchomych podjęta została jeszcze przed powstaniem Ośrodka Dokumentacji Zabytków, natomiast pełne i właściwe jej rozwinięcie łączy się ściśle z powstaniem i działalnością Ośrodka.

Z inicjatywą akcji ewidencji wystąpił Wojewódzki Konserwator Zabytków w Rzeszowie. Mgr J. Tur i mgr J. Żurawski na konferencji konserwatorów w 1958 r. w Bieczu przedstawili projekty organizacji ewidencji zabytków ruchomych ze wstępnymi kosztorysami i instrukcjami. Zebranie to powołało czteroosobową komisję w składzie: mgr H. Gawarecki, mgr J. Żurawski, mgr J. Samek i dr S. Szymański, która wymienione wyżej projekty przepracowała, przedstawiając ostateczny wzór karty ewidencyjnej oraz instrukcję jej wypełniania. Prace te ukończono w 1960 r. Tegoż roku opracowano cennik i całość materiałów przekazano


Wojewódzkim Konserwatorom do dyskusji. Na podstawie jej wyników w 1961 r. przeprowadzono próbną ewidencję, obejmując ją wszystkie województwa oprócz białostockiego, kieleckiego i opolskiego oraz miast wydzielonych. Rezultaty tej próby zostały podsumowane 16 marca 1962 r. na zebraniu w Zarządzie Muzeów i Ochrony Zabytków. Od tego momentu dalsze prace nad ewidencją przejął już bezpośrednio Ośrodek Dokumentacji Zabytków.

Dnia 27 maja 1962 r. Ośrodek Dokumentacji Zabytków przekazał Zarządowi Muzeów i Ochrony Zabytków pismo z obszerną analizą dotychczasowego stanu ewidencji, plan działania nie tylko na rok następny, lecz z perspektywą do 1965 r., oraz rozdzielnik budżetu centralnego na ewidencję w 1962 r.

Zarówno karta ewidencyjna jak i instrukcja jej wypełniania pozostały zasadniczo bez zmian. Nowością było oparcie całej akcji ewidencji na

\* Na samym wstępie chciałbym wyjaśnić współdziałanie dwóch autorów przy opracowaniu niniejszego artykułu. Rozdział „Zagadnienia konserwatorskie w działalności działu” napisał były kierownik tego działu, dr Lech Krzyżanowski, z którego nazwiskiem wiąże się większość dotychczasowych akcji w zakre-

sie konserwacji przeprowadzonych przez Ośrodek. Rozdział na temat zabytkowego złotnictwa napisał mgr Michał Gradoński, główny inicjator i merytoryczny współpracownik działu w tej dziedzinie. Obydwóm Autorom serdecznie dziękuję za owocną współpracę.

3. Styl gotyk	4. Czas powstania około 1485 r.	5. Autor, szkoła, ustrój Hanusz Pictor /Jan Wielki/	6. Wymiary wgł. szer. <sup>300</sup> 1,12x0,75m	7. Ilosc 1	11. Miejsce przechowywania Krakowskie
8. Historia Do 1963 r. znajdował się w kaplicy św. Anny. Od 1963 r. w prezbiterium.					12. Miejsce zachowania kościół par. p.w. św. Andrzeja
		9. Opis przedmiotu, signi, napisu Kompozycja w zasadzie jednoplanowa. Scena rozgrywa się we wnętrzu o szachownicowej posadzce, na której ustawione ukośnie łożo z siedzącą na nim św. Anną, podtrzymującą owiniętą w tkaninę Marię-niemowlę. Łóżo częściowo nakryte ozdobną narzutą; trzy poduszki oparte o wysoki zapleczek. Przed łożem ustawiona mała kołyska. Obok klęczy płożąca kobieta. Druga kobieta stoi za łożem, podając św. Annie talerz z pokarmem. Ściana ozdobiona fryzem trójlistnym i rozpiętą dekoracyjną tkaniną. Okno dwudzielne z kolumnkami. Z lewej strony wąski przedwit, przez który widoczny portal a dalej fragment architektury sakralnej. Z prawej strony, u dołu obrazu, na jasnym flizie posadzki widnieje inicjał "HP" /Hanusz Pictor/.			13. Właściciel, jego adres parafia rzym.kat. w/m
		Architektura w tonacji brązowej. Suknia św. Anny w kolorze biało-popielatym. Kobieta klęcząca w sukni bordowej i granatowym płaszczu. Suknia kobiety stojącej - zielona.			14. Udoskonalenie stałe
10. Źródła i bibliografia A. Szyzko-Bohusz, M. Sokołowski, Trzy kościoły halowe: Olusz, Krasnik, Kleczków, w: "Spr. KHS", IX/1915/, s. 140 F. Koperski, Dzieje malarstwa w Polsce, t. I, Kraków 1925, s. 214-217 K. Gutmanówna, Wpływy niderlandzkie w wiekach średnich na malarstwo cechowe w środowisku krakowskim, Kraków 1933, s. 6 nn T. Szydłowski, Ze studiów nad Stwoszem i sztuką jego czasów, w: "Rocznik Krakowski", XXVI/1935/, s. 10					15. Data i nr rejestru -
16. Akta -					16. Monografia i negatywy fotograficzne -

1. Przykład karty ewidencyjnej zabytków ruchomych, strona główna i odwrocie

1. Specimen of a survey sheet for movable monuments; front and back

Nr	Z Y X W V U T S R P O N M L K J I H G F E D C B A
18. Stan zachowania i potrzeby konserwatorskie Dobry.	Data i stanowisko dokonującego wpisu 1971 r. mgr Maria Puchalska
19. Przeprowadzone prace konserwatorskie Wymontowanie z XIX-wiecznych ram; odczyszczenie i zestawienie kwater według właściwego schematu ikonograficznego.	Czas trwania 1963 r. Wykonawca prof. J. Dutkiewicz
20. Uwagi M. Walicki, W kwestii flamizmu w malarstwie cechowym krakowskim XV i XVI w., w: "Przegląd Historii Sztuki", III/1933/, s. 17 nn; tenże, Stilstufen der gotischen Tafelmalerei in Polen im XV. Jahrhundert, Warszawa 1933, s. 27 nn; tenże, Pierwzory graficzne sztuki polskiej XV i XVI w., Warszawa 1935, s. 10; tenże, Poliptyk olkuski i problem jego autorstwa, w: "Księga pamiątkowa ku czci Leona Pinińskiego, t. II, Lwów 1936, s. 345-352; tenże, La peinture d'autels et de retables en Pologne au temps des Jagellons, Paris 1937, s. 20; tenże, Malarstwo polskie XV w., Warszawa 1938, s. 142, 150; Behrens, Spaetgotische Malerei in Polen, w: "Deutsche Kultur im Leben der Voelker", XV/1940/, s. 272; tenże, Altdeutsche Kunst aus Krakau und Karpathenland, Krakau 1942, nr 28, s. 39; T. Dobrzeniecki, J. Ruszczycówna, Z. Niesiołowska-Rotherowa, Sztuka sakralna w Polsce, s. 341. Malarstwo. Warszawa 1958; M. Walicki, Malarstwo polskie. Gotyk, renesans, wczesny manieryzm, Warszawa 1961, s. 28, 314; Przybyszewski, Poliptyk olkuski. Powstanie i autorstwo, w: "Folia Historiae Artium", II/1965/, s. 83-95; Katalog Z. Szt., t. I, s. 398	21. Założył kartę mgr Maria Puchalska 22. Sprawdził dnia

nowej ustawie konserwatorskiej z 1962 r. oraz wprowadzenie nowego typu ewidencji, na kartach bez zdjęć, opartej na informacji zawartej w Katalogach Zabytków IS PAN. Ta ostatnia zmiana wynikała z chęci przyspieszenia i potania ewidencji. W praktyce jednak nie zdała egzaminu i już w następnych latach porzucono ją na rzecz pełnowartościowych kart pełnych i adresowych ze zdjęciami.

W latach 1963—1965, dzięki ciągłej kontroli Ośrodka nad jakością wykonywanej ewidencji oraz wydawanych przez ZMiOZ na wnioszek Ośrodka zarządzeń, ustalili się zasadniczo optymalny profil ewidencji zabytków ruchomych, aktualny — z małymi zmianami — do dnia dzisiejszego. W skrócie przedstawia się on następująco. Akcja jest finansowana zarówno z budżetu centralnego przez Ministerstwo Kultury i Sztuki, jak i z budżetów terenowych poszczególnych rad narodowych na łączną sumę ok. miliona złotych rocznie. Na wnioski wojewódzkiego Konserwatora Zabytków Ośrodek sporządza projekt rozdzielnika funduszy z budżetu centralnego przeznaczonych na ewidencję, przedstawiając go do zatwierdzenia ZMiOZ. Ośrodek jest głównym organizatorem ewidencji, nadzoruje jej przebieg i analizuje wyniki. W terenie przeprowadzają ewidencję poszczególni konserwatorzy zabytków, którzy powołują odpowiednie ekipy wykonawców, rozliczają ich prace, powołują komisje odbioru kart oraz składają sprawozdania Ośrodkowi. Ewidencja wykonywana jest w dwóch egzemplarzach, z czego jeden zostaje w zbiorach Wojewódzkiego Konserwatora, a drugi jest przechowywany w centralnej kartotece Ośrodka. Objęte są nią wszystkie zabytki ruchome na terenie całego kraju, z wyłączeniem zbiorów i muzeów. Przewiduje się, że w momencie zakończenia całej akcji będziemy dysponowali 150000 kart. Obecny stan posiadania wynosi ok. 100000, z czego wynika, że 2/3 ewidencji jest już wykonane.

Karty ewidencyjne w centralnej kartotece Ośrodka przechowywane są w metalowych szafach szufladowych. Ogólny układ kart oparty jest na podziale administracyjnym Polski wg porządku alfabetycznego (województwa, a w ich ramach powiaty i miejscowości). W ramach poszczególnych miejscowości układ kart oparty jest, z niewielkimi modyfikacjami, na systemie katalogów zabytków IS PAN. W Dziale Zabytków Ruchomych przedstawia się on następująco: Wstępnym kluczem podziału jest miejsce przechowywania obiektu w ustalonej kolejności budowli (Aneks I A.); w ramach poszczególnych budowli karty ewidencyjne układane są według własnego klucza (Aneks I B.).

Karta ewidencyjna zabytków ruchomych (il. 1a, b) drukowana jest w formacie 21 × 30 cm na białym kartonie, stąd często określana jest jako „karta biała” w odróżnieniu od „kart zielonych”, na których ewidencjonuje się zabytki

architektury. Karta ma obustronnie rozlokowane 22 rubryki, w których wpisuje się poszczególne dane o zabytku. (Aneks II). Na awersie jest miejsce na fotografię formatu 6 × 6 lub 6 × 9 cm. Na górnym marginesie karty wydrukowany jest obustronnie skorowidz — 26 liter alfabetu od A do Z — na które nakleja się barwne paski papieru, obejmujące obustronnie górny grzbiet karty. Sygnalizują one cechy stylowe zabytku, jego rodzaj oraz określają własność. (Aneks III). System barwnego oznaczania kart na pierwszy rzut oka umożliwia szybką orientację w zawartości danej szuflady, a przy znajomości układu kart pozwala na szybkie odnalezienie zewidencjonowanego obiektu lub grupy obiektów. Od 1968 r. karty wypełniane są wyłącznie na maszynie. Przebieg dla obiektów jednorodnych, jak np. monstrancja lub obraz sztalugowy, wykonuje się jedną kartę z jednym lub więcej zdjęciami. Dla obiektów niejednorodnych, np. ołtarze, malowidła ściennie, wykonuje się zespół kart, z jedną kartą ujmującą cały zabytek i kartami dla poszczególnych ważniejszych detali.

Już w trakcie przeprowadzania ewidencji zabytków ruchomych autorzy dokonują ich wstępnej klasyfikacji. Polega ona na podziale zabytków na cztery grupy (Aneks IV). Na podstawie tej klasyfikacji wykonuje się karty dwójakiego rodzaju — tzw. karty pełne i karty adresowe. Różnica polega na liczbie wypełnionych rubryk. Karty pełne mają wypełnione wszystkie rubryki i wykonuje się je zasadniczo jedynie dla zabytków zaklasyfikowanych do grupy I i II. Karty adresowe mają wypełnionych jedynie 10 rubryk<sup>1</sup> i wykonuje się je dla zabytków grupy III i IV. Zdjęcie obowiązuje przy obydwu rodzajach kart.

Według obecnego cennika koszt wykonania karty w dwóch egzemplarzach wynosi dla karty pełnej 84 zł, dla adresowej 40 zł.

Po zakończeniu ewidencji powiatu następuje komisyjna ocena i odbiór kart od wykonawców. Następnie Wojewódzki Konserwator Zabytków przy współudziale Ośrodka powołuje Wojewódzką Komisję Klasyfikacji Zabytków Ruchomych, liczącą od 3 do 5 osób, reprezentujących różne specjalizacje z zakresu zabytków ruchomych, szczególnie obeznanych z ewidencjonowanym terenem. Praca komisji polega na dokładnym zapoznaniu się z danymi zawartymi w karcie i dokonaniu ich merytorycznej oceny — zaliczeniu zabytku do jednej z czterech grup wg zasad podanych w instrukcji (Aneks IV). Grupę zabytku umieszcza się w prawym górnym rogu awersu karty w postaci cyfry arabskiej, opatrzonej podpisem osoby klasyfikującej. Ponadto z posiedzenia Komisji sporządza się protokół, którego jeden egzemplarz otrzymuje Ośrodek. Dotychczas

<sup>1</sup> Rubryki: 1—7, 11, 12, 21.



2. Przydonica, pow. Nowy Sącz, kościół par., Grupa siepaczy ze sceny zabójstwa św. Stanisława — fragment polichromii południowej ściany prezbiterium, koniec XVI w. (fot. Z. Kamykowski)

2. Przydonica, Nowy Sącz district, the parish church; a group of assassins from the scene of St. Stanisław's assassination, fragment of the southern polychromed wall in sanctuary, late 16th century

sklasyfikowano ewidencje następujących województw: białostockie (1966—1967), szczecińskie (1965), wrocławskie (1963—1967), koszalińskie (1968), zielonogórskie (1968—1970), gdańskie (1970). W trakcie klasyfikacji są woj. bydgoskie i rzeszowskie.

Podsumowując pokrótce dotychczasowy stan ewidencji należy stwierdzić, że pod względem ilości materiału zabytkowego znacznie przewyższa ona Katalog Zabytków IS PAN. Także ilość informacji o poszczególnych obiektach jest większa. W zależności od wykonawców ewidencji wartość merytoryczną kart jest większa lub mniejsza dla poszczególnych powiatów czy nawet województw; nie jest też możliwe ujęcie za pierwszym razem 100% zabytków ewidencjonowanego terenu. Dlatego następnym, drugim etapem prac związanych z ewidencją będzie jej uzupełnienie i weryfikacja. W woj. wrocławskim podjęto już tego rodzaju prace.

Ewidencja zabytków ruchomych — chociaż już obecnie stanowi niezwykle bogaty i cenny materiał — będzie stale ulepszana i aktualizowana. Niemniej jest ona jedynie materiałem wyj-

ściowym dla dalszych, bardziej szczegółowych dokumentacji, jakie już podjęto w Dziale i jakie w przyszłości będą coraz bardziej rozwijane.

#### DOKUMENTACJA WYBRANYCH ZAGADNIĘĆ

Przy wyborze tematów szczegółowych dokumentacji dla określonych grup zabytków kierowano się następującymi głównymi motywami: wartością, stanem zachowania i potrzebami konserwatorskimi danej grupy obiektów, zaawansowaniem badań nad tymi obiektami przez historyków sztuki, oraz możliwościami finansowymi ODZ. Wybierano te grupy zabytków, których potrzeby w wymienionych zakresach były najbardziej pilne. Za takie uznano:

malarstwo ścienne,  
zabytkowe organy i prospekty organowe,  
zabytkowe złotnictwo.

#### Malarstwo ścienne w Polsce

Praca nad tym tematem jest w fazie wstępnych przygotowań. Pierwszy wzorcowy tom korpusu malarstwa ściennego ma być opracowany dla terenu woj. krakowskiego. Ośrodek otrzymał propozycje wykonawców całości tomu, jak i poszczególnych haseł. Projekty te wymagają korekty. Ogólnie rzecz biorąc są za obszerne, za szczegółowe, co powoduje, że w przeliczeniu na całość materiału województwa — nie mówiąc o kraju — praca trwałaby zbyt długo (woj. krakowskie 15 lat!), a pod względem finansowym Ośrodek absolutnie nie jest w stanie podjąć się ich realizacji. Dlatego w najbliższym czasie projekty te zostaną przepracowane. Niemniej już obecnie przygotowuje się materiał fotograficzny z wytypowanych obiektów malarstwa ściennego woj. krakowskiego (il. il. 2, 3).

#### Zabytkowe organy i prospekty organowe w Polsce

Prace nad tym tematem rozpoczęto w 1968 r., poczynając od wyselekcjonowania materiałów z tej dziedziny ze zbiorów dokumentacyjnych Ośrodka Dokumentacji Zabytków. Były to głównie karty ewidencji zabytków ruchomych, dotyczące prospektów organowych, oraz zdjęcia prospektów, wchodzące w skład fototeiki ODZ. W następnym etapie przystąpiono do gromadzenia materiałów ze zbiorów innych instytucji, np. IS PAN, MKZ, WKZ oraz od osób prywatnych. Dokonano też wypisów dotyczących zabytkowych organów i prospektów organowych z katalogów i inwentarzy zabytków i innych — niestety bardzo nielicznych u nas — publikacji i artykułów na ten temat. Zaczęto gromadzić rysunki pomiarowe oraz dokumentacje konserwatorskie prospektów organowych, dokumentacje fotograficzne (il. 4) i opisowe organów, a także przystąpiono do mikrofilmowania istotniejszych materiałów archiwalnych, dotyczących ważniejszych instrumentów. Dla tych szybko rosnących materiałów dokumentacyjnych założono specjalną kartotekę, która jest na bieżąco uzupełniana.

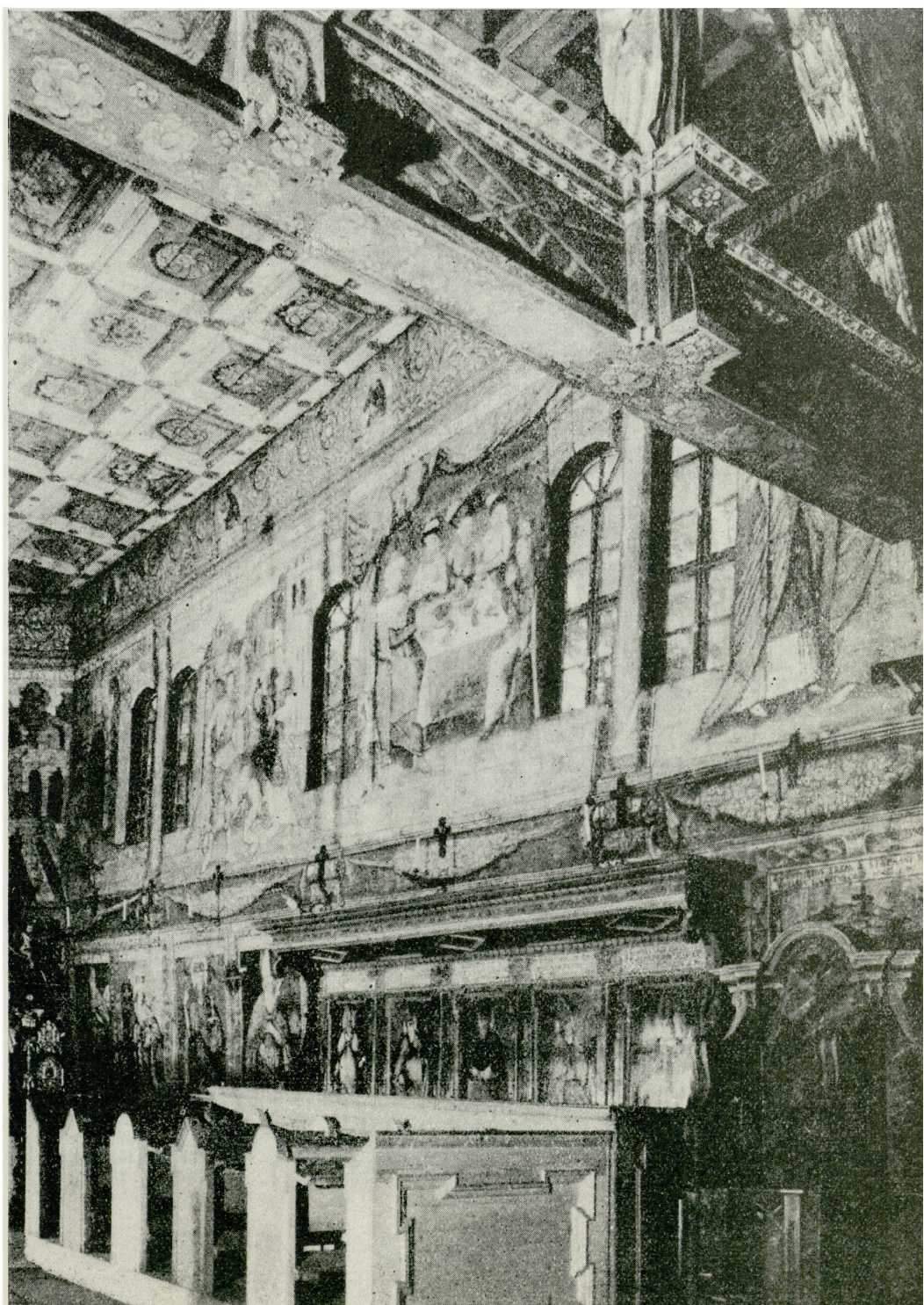
W trakcie tych prac dokumentacyjnych okazało się, że jeszcze pilniejszą sprawą jest natychmiastowe zorganizowanie ochrony konserwatorskiej zabytkowych organów, szczególnie ich mechanizmów, ponieważ na skutek niezdania sobie sprawy z wartości tych instrumentów zarówno przez użytkowników, jak i organmistrzów i służbę konserwatorską wiele cennych instrumentów zostało bądź rozebranych bądź kompletnie przebudowanych. 22 listopada 1968 r. Ośrodek zorganizował spotkanie 10-osobowej grupy muzykologów i organistów z przedstawicielami służby konserwatorskiej,

<sup>2</sup> B. Bielański — *Sprawozdanie z konferencji dotyczącej zabytkowych organów i prospektów organowych w Polsce*. „Ochrona Zabytków” XXII (1969) z. 1, s. 68.

na którym po raz pierwszy zapoznał się dokładnie ze stanem i problematyką konserwacji zabytkowych organów<sup>2</sup>. Jednym z ważniejszych rezultatów tego zebrania było nawiązanie kontaktów z organmistrzami. Przy współpracy ze Związkiem Izb Rzemieślniczych Ośrodek Dokumentacji Zabytków zorganizował zjazd organmistrzów w Warszawie dnia 24 lutego 1969 r., na którym przedstawiono im obowiązki spoczywające na nich z racji ustawy o ochronie dóbr kultury i o muzeach z 1962 r.<sup>3</sup>

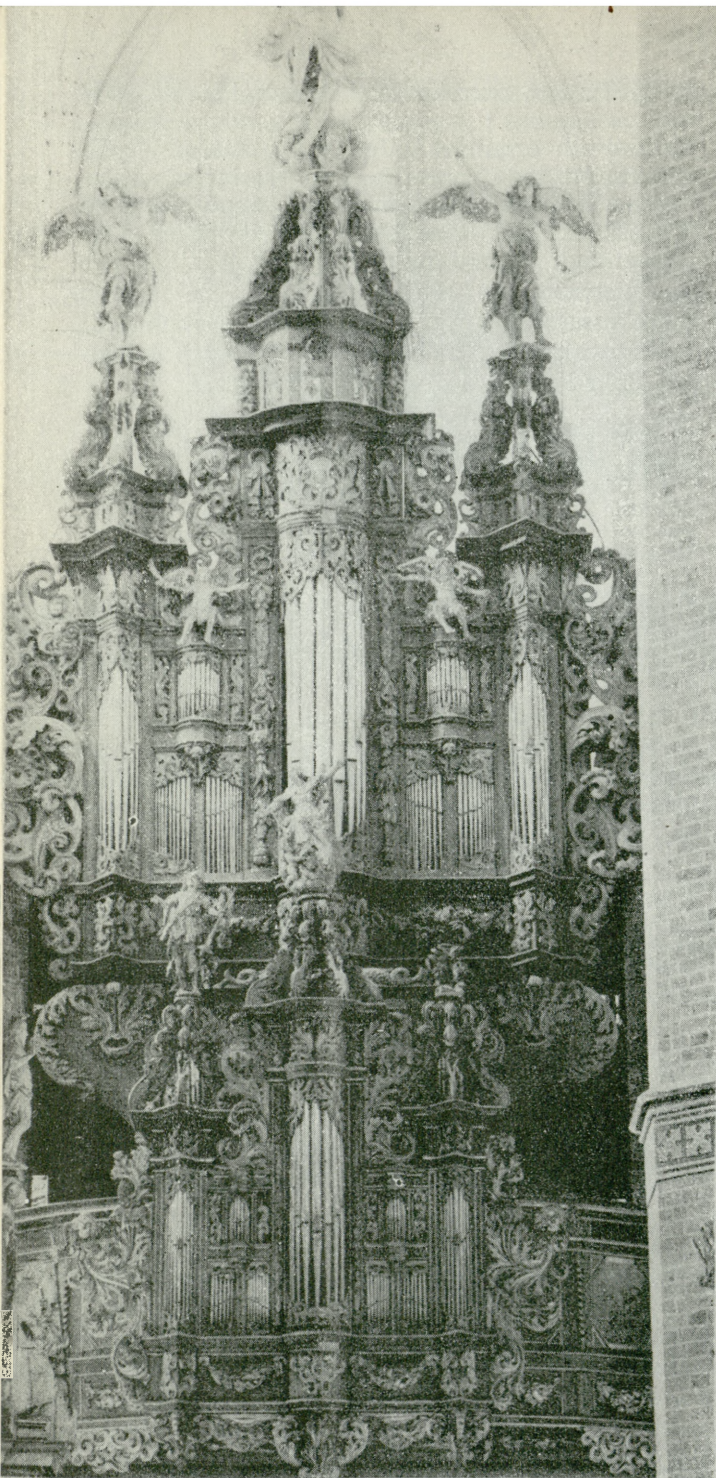
Wszystkie te działania zmierzały do ochrony,

<sup>3</sup> B. Bielański — *Działalność ODZ w 1969 r. w zakresie dokumentacji i konserwacji zabytkowych organów i prospektów organowych w Polsce*. „Ochrona Zabytków” XXIII (1970) z. 2, s. 122.



3. Orawka, pow. Nowy Targ, kościół par., polichromia prezbiterium ok. 1650 r. (fot. Z. Kamykowski)

3. Orawka, Nowy Targ district, the parish church; polychromy in sanctuary, about 1650



4. Pelplin, pow. Tczew, katedra, prospekt organowy z lat 1674—80 wykonany przez Macieja Szollera z Gniewa (fot. J. Szandomirski)

4. Pelplin, Tczew district, Cathedral; an organ prospect dating from 1674—80, built by Maciej Szoller of Gniew

<sup>4</sup> H. Polcyn — Czy brak rodzimych konserwatorów organów. „Ochrona Zabytków” XXIII (1970) z. 2, s. 127; B. Bielawski — Odpowiedź na notatkę Haliny Polcyn, tamże.

<sup>5</sup> J. Gołos — Z historii ochrony i konserwacji zabytkowych organów w Polsce. „Ochrona Zabytków” XXIII (1969) z. 2, s. 144; M. Dorawa — Potrzeba

szczególnie prawnej, zabytkowych organów, ale równie palącym zagadnieniem było zorganizowanie ich prawidłowej konserwacji. Chodziło o wypracowanie odpowiednich metod konserwatorskich dla tej specyficznej dziedziny, sposobów dokumentacji prac konserwatorskich, wyszkolenie fachowców — organmistrzów konserwatorów, stworzenie ram organizacyjnych itd.<sup>4</sup> Dla zaznajomienia się z dorobkiem innych krajów w tym zakresie przedstawiciel Ośrodka uczestniczył w międzynarodowej konferencji na temat ochrony i konserwacji zabytkowych organów, która miała miejsce w Sztokholmie w 1970 r.

W wyniku podjętych przez Ośrodek akcji oraz popularyzacji zagadnienia na łamach „Ochrony Zabytków”<sup>5</sup> od 1970 roku nawiązała się ścisła współpraca między Ośrodkiem a Pracowniami Konserwacji Zabytków. Dzięki inicjatywie PKZ oraz pełnego poparcia Dyrekcji tej instytucji powstanie w Krakowie pierwsza w Polsce Pracownia Konserwacji Zabytkowych Organów.

Równocześnie z tymi pracami organizacyjnymi, które wymagały wiele pracy i energii, nie zaprzestano dalszych prac dokumentacyjnych. Na przełomie 1969/1970 r. Ośrodek zredagował wydrukował i za pośrednictwem kurii diecezjalnych rozesłał do wszystkich kościołów ankiety (ok. 8000 sztuk) dotyczącą organów (Aneks V). Wyniki tej ankiety są obecnie w opracowywaniu, a w połączeniu ze znajdującą się w Ośrodku Kartoteką zabytkowych organów i prospektów organowych stanowić będą pierwszy orientacyjny spis zabytkowych organów w Polsce. Na podstawie tego spisu można będzie przygotować długofalowy plan konserwacji, jak również podjąć szczegółową inwentaryzację najbardziej wartościowych instrumentów. Przygotowaniem do takiej inwentaryzacji będzie obszerne, bogato ilustrowane prace dr Jana Chwałka pt. „Budowa organów — wprowadzenie do inwentaryzacji zabytkowych organów w Polsce”<sup>6</sup>.

#### Zabytkowe złotnictwo w Polsce \*\*

Dotychczasowe badania naukowe nad polskim złotnictwem zabytkowym pozostały daleko w tyle za opracowaniami dotyczącymi innych dziedzin sztuki. Publikacje dotyczące tego przedmiotu są nieliczne, w znakomitej większości przyczynkarskie, a próby ujęcia pewnych problemów całościowo zdarzają się zgoła sporadycznie i niekiedy pozostawiają sporo do życzenia. Ten stan rzeczy nie jest wynikiem ani braku zainteresowania problemem ani, tym

ochrony i konserwacji zabytkowych organów. „Ochrona Zabytków” XXIII (1970) z. 2, s. 125.

<sup>6</sup> Biblioteka Muzealnictwa i Ochrony Zabytków, seria „B” tom XXXI, Warszawa 1970.

\*\* Rozdział opracowany przez mgr. Michała Gradowskiego.

bardziej, braku obiektów godnych takich badań. Mimo licznych kataklizmów, kraj nasz obfituje w zabytki złotnictwa, które zarówno klasą artystyczną, jak i niejednokrotnie dostojnym wiekiem mogą zadowolić nawet wybrednego badacza. Gdzież więc szukać przyczyny obecnego stanu rzeczy? Dlaczego nawet podrzędna architektura czy malarstwo bywają przedmiotem dociekań naukowych, natomiast złotnictwo, reprezentujące niejednokrotnie wybitne osiągnięcia nawet w skali światowej, nie jest przedmiotem szerzej zakrojonych badań? Niejednokrotnie odpowiedzią na te pytania bywa stwierdzenie, że brak jest zainteresowania tą dyscypliną sztuki na wyższych uczelniach, a przyczynia się do tego niedostatek odpowiednich wykładów i ćwiczeń. Nie wyjaśnia to jednak kwestii. Rozwiązanie zagadki leży gdzie indziej — brak po prostu podstawowej bazy badawczej. Zarówno początkujący magistrant historii sztuki, jak i samodzielny badacz w dociekaniach swoich nie mają kłopotów z nomenklaturą, dotyczącą poszczególnych części składowych budowli czy obrazu. Dla nikogo nie jest tajemnicą, jak wygląda technologia wykonania stalorytu, fresku czy obróbka kamienia; nazwiska i noty biograficzne znaczniejszych mistrzów pędzla czy architektów można znaleźć w licznych publikacjach. W tej sytuacji można sobie pozwolić na bardziej złożone dociekania naukowe. Cóż jednak ma zrobić historyk sztuki stając przed znakomitym obiektem złotniczym, opatrzonym nieznanymi mu „puncami” (albo i bez nich) zabytkiem wykonanym nieznaną mu techniką w nieznanym środowisku, obiektem mającym być może jakieś analogie w nieznanym skarbcu kościelnym? Do momentu, kiedy badacz nie będzie dysponował odpowiednią bazą naukową, pozostaje mu tylko szukanie po omacku, odkrywanie wszystkiego od początku, lata żmudnej pracy lub wyrażenie niemego podziwu dla kunsztu dawnych majstrów i powrót na utarte ścieżki dotychczasowych rozważań. Chcąc poprawić istniejącą sytuację Ośrodek Dokumentacji Zabytków podjął trud utworzenia bazy naukowej, która stać się może startową platformą dla przyszłych badaczy zabytkowego złotnictwa. W tym celu podjęto szereg prac koncentrujących się w Dziale Zabytków Ruchomych, idących w różnych kierunkach, które zostaną scharakteryzowane poniżej.

Korpus zabytków złotnictwa w Polsce ma na celu dokładne zinventaryzowanie wszystkich dostępnych obiektów złotnictwa znajdujących się poza muzeami. Każdy zabytek będzie miał przynajmniej jedno zdjęcie oraz notę zawierającą szczegółowe dane inwentaryzacyjne<sup>7</sup> (il. 5). Opracowanie to będzie

<sup>7</sup> Nota będzie zawierała: nr kolejny, nr ilustracji, określenie obiektu, miejsce przechowywania, krótki opis, materiał i technika wykonania, wymiary, znaki złotnicze (warsztatowe, miejskie, próby, inne), napi-

wykonywane dla każdego województwa oddzielnie i podział ten zachowa. Obiekty będą ułożone w grupy rodzajowe, a w ramach tych grup chronologicznie. Rozpoczęto już wstępne rozmowy z autorami opracowań obiektów z kilku województw i można mieć nadzieję, że prace ruszą w najbliższym czasie. Redaktorem całości jest autor niniejszej notatki. Przewiduje się, że w ciągu 7 lat praca zostanie ukończona. Zgromadzony w ten sposób i udostępniony materiał da pełne rozeznanie w całości zasobów zabytkowego złotnictwa i już na wstępie pozwoli wyodrębnić niezbadane do tej pory środowiska twórcze, ich zasięg oddziaływania i rangę artystyczną.

Słownik terminologiczny złotnictwa będzie zawierać nazewnictwo odnoszące się do poszczególnych obiektów do ich części składowych, jak też nazewnictwo technologiczne i typologiczne stosowane w złotnictwie. Opracowanie to ma na celu ustalenie dość płynnej dotychczas, a częściowo nieznanej ogółowi badaczy, terminologii. Pilna potrzeba tego rodzaju opracowania wyłoniła się w związku z przygotowywaniem redakcyjnym wyżej omówionego korpusu. W wypadku opublikowania słownika w jednym z wydawnictw ODZ umożliwi się korzystanie z zebranego tam materiału pracownikom służby muzealnej i konserwatorskiej. Można mieć nadzieję, że przynajmniej częściowo pozwoli to uniknąć różnych nieporozumień czy niejasności, jakie zdarzają się nazbyt często w niektórych dotychczasowych publikacjach. Słownik jest opracowywany przez autora niniejszego rozdziału i przed ewentualnym wydaniem będzie konsultowany w gronie specjalistów. Zakończenie prac przewiduje się w roku 1972.

Technika i technologia w dawnym złotnictwie. Ośrodek podpisał umowę autorską na publikację pod powyższym tytułem z M. Gradowskim i J. Rochackim. Przewiduje się, że ukaże się ona w ramach naszego wydawnictwa BMiOZ seria „B” jeszcze w roku 1972. Ta dość obszerna praca (ok. 100 stron maszynopisu i 20 plasz rysunkowych) ma objąć takie zagadnienia, jak: materiały używane w złotnictwie, projektowanie, obróbkę wstępną i wykończeniową, montaż, roboty specjalne (zlócenie, emalie itp.) oraz podstawową bibliografię przedmiotu. Brak tego rodzaju opracowania utrudniał badania i powodował szereg nieporozumień.

Kartoteki złotników i znaków złotniczych w Polsce. Dotychczasowy brak w Polsce odpowiedników takich opracowań, jak M. Rosenberga, uniemożliwiał iden-

sy cytowane in extenso oraz herby i inne oznakowania fundacyjne, czas powstania i styl, stan zachowania i przeróbki, bibliografia.





5. Przykład noty inwentaryzacyjnej zabytków złotnictwa.

Nr x Kielich

- Wieliczka, pow. Kraków kościół par. p.w. św. Klemensa.
- Stopa pokryta ornamentem małżowinowym i roślinnym, z popiersiami św. Piotra, Pawła i Jana Ewangelisty. Nodus w kształcie ażurowej gruszki powstałej z pięciu esownic ozdobionych główkami. Koszyczek o dekoracji chrząstkowo-małżowinowej, pięciopłatkowy.
- Blacha srebrna, pozłacana; stopa i koszyczek repusowane, nodus odlany.
- Wys. 25,5 cm.
- Znaków warsztatowych i miejskich brak. Na obrzeżu stopy austriacki znak kontrybucyjny z lat 1806-07 przybity w probierni krakowskiej (poz. xx) oraz austriacki znak zwolnienia z lat 1809-10 (poz. xxx).
- Na spodzie stopy ryty napis: „ALBERT, KRUPKA PREPT, WIELIC: ECCLE: SPONDE (...) DONAVIT A. D. 1649”.
- Wykonany, w 1649 r. lub na krótko przedtem, wczesnobarokowy.
- Stan bardzo dobry, powtórnie pozłożony przed 1939 r.
- Bibl.: 1. L. Lepszy, Skarbiec Wielicki „Czas” XL (1887) nr 230; 2. KZS t I, z. 6, s. 33.

tyfikację znaków złotniczych, a dane biograficzne nawet wybitnych mistrzów pozostawały częstokroć nieznane. Niedostatek ten mogą w przyszłości uzupełnić dane gromadzone w Ośrodku w formie kartoteki. Jest to przedsięwzięcie o tyle jeszcze ważniejsze, że artyści złotnicy nie są uwzględnieni w Słowniku Artystów Polskich opracowywanym przez IS PAN. Dane dotyczące działalności i życiorysów poszczególnych złotników gromadzi się na razie z rozproszonych wzmianek drukowanych; w przyszłości zostaną również przebadane w związku z tym zasoby archiwalne. Znaki złotnicze, mające — choć wycinkowe — opracowania dla ziem zachodnich i południowych, na terenie Polski centralnej i wschodniej z Warszawą włącznie stanowią przysłowiową „ziemię nieznaną”. Pierwszy więc nacisk położono na gromadzenie danych z tego terenu, a miejscem poszukiwań materiału są — obok zbiorów muzealnych — stołeczne antykwariaty, składnica złomu i kolekcje prywatne. Również i kartoteka złotników w pierwszej swej fazie powstania obejmuje materiał odnoszący się do terenów najmniej przebadanych. Obecne, wstępne stadium gromadzenia materiału w obu kartotekach nie może jeszcze dostarczyć danych do szerszych badań, lecz stały ich przyrost pozwala mieć nadzieję, że w niedługim czasie będą one zawierały dostatecznie obfity zasób informacji, by móc stać się realną pomocą w studiach nad polskim złotnictwem. Zgromadzenie większej ilości materiału pozwoli w przyszłości na przygotowanie odpowiedniej publikacji, co znakomicie ułatwi badania.

Wyżej omówione inicjatywy Ośrodka, wychodzące naprzeciw nieco zaniedbanej dziedzinie badań nad sztuką polską, stworzą — miejmy nadzieję — odpowiednią platformę do przyszłych szerokich studiów. Jak można przypusz-

5. Specimen of an inventory note for a piece of ancient goldsmith's art:

No. x Chalice

- Wieliczka, Cracow district, St. Clement parish church
- Foot covered with shell-like and floral ornaments with the busts of St. Peter, St. Paul and St. John. Knop in form of an open-work pear made of five S-shaped bars ending with heads. Five-petal basket with shell and copula-like ornamentation
- Silver sheet, gilt; foot and basket embossed, knop cast
- Height 25.5 cm
- Workshop and townhall marks missing. On the foot rim an Austrian contribution mark dating back to 1806—1807 stamped in Cracow assay office (item xx) and an Austrian release mark from 1809—1810 (item xxx)
- On the foot bottom an engraved inscription, reading: „ALBERT, KRUPKA PREPT, WIELIC: ECCLE: SPONDE (...) DONAVIT A.D. 1649”
- Executed in 1649 or shortly before that date, early Baroque style
- State of preservation: very good; gilt again prior to 1939
- Bibliography: (1) L. Lepszy, Skarbiec Wielicki (Wieliczka Treasury), „Czas” XL (1887), 230; (2) KZS I vol., iss. 6, p. 33

(fot. T. Chrzanowski)

czać, niektóre z publikacji będą miały także znaczenie dla ochrony tego typu zabytków. Opublikowanie korpusu niewątpliwie wpłynie na większe, niż dotychczas, poszanowanie bezcennych niekiedy zabytków sztuki złotniczej przechowywanych często w nieodpowiednich warunkach lub bezceremonialnie „remontowanych”. Można bowiem śmiało stwierdzić, że — zwłaszcza na prowincji — cenny zabytek jest jeszcze bardzo często uważany za staromodny rupieć, a tylko status naczynia liturgicznego zapewnia mu łaskawe schronienie w zakamarkach zakrystii lub plebanii.

#### INNE PRACE DOKUMENTACYJNE

Do ważniejszych prac z tego zakresu należy uczestnictwo działu w pracach fototecei ODZ,

#### ZAGADNIENIA KONSERWATORSKIE\*\*

Koncepcja pracy działu w zakresie konserwatorskim wynikała z kilku przesłanek. Jednoosobowe Samodzielne Stanowisko d/s Zabytków Ruchomych Zarządu Muzeów i Ochrony Zabytków nie jest w stanie podejmować szerzej zakrojonych inicjatyw w tej mierze. Brak też perspektyw na powołanie instytutu konserwatorskiego. W trakcie powstawania Ośrodka Dokumentacji Zabytków istniała zatem pilna potrzeba inspirowania i koordynacji badań, środków i metod konserwatorskich, działania w kierunku szkolenia konserwatorów. W przypadkach szczególnie skomplikowanej problematyki konserwacji wybitnych zabytków ruchomych wyłaniała się konieczność angażowania najlepszych sił krajowych, konsultacji specjalistów zagranicznych, podejmowania dodatkowych ekspertyz i badań. Zadania te, leżące w kompetencjach wojewódzkich i miejskich konserwatorów zabytków, łatwiej było w praktyce rozwiązywać we wspólnym działaniu terenowych organów konserwatorskich i Działu Zabytków Ruchomych. Niemniej ważne wydawało się uczestniczenie w komisjach konserwatorskich, związanych z ustaleniem procesu konserwatorskiego i odbiorem po konserwacji najwybitniejszych dzieł w kraju.

Praca działu w omawianym okresie polegała zatem na realizacji kilku podstawowych założeń. Należą do nich:

1. organizowanie ogólnopolskich konferencji naukowo-konserwatorskich z udziałem wszystkich w zasadzie krajowych konserwatorów zabytków, przedstawicieli organów konserwatorskich, zainteresowanych instytutów badawczo-naukowych oraz gości zagranicznych,
2. organizowanie posiedzeń (z zasady w terenie) specjalistów w sprawie szczególnie ważnych zagrożonych zabytków oraz koordynacja zabiegów konserwatorskich, realizowanych w wyniku zespołowo podejmowanych decyzji,

szczególnie przy programowaniu i realizacji monografii fotograficznych ważniejszych zespołów zabytkowych w zakresie zabytków ruchomych (katedra w Pelplinie, zespoły klasztoru i kościoła w Imbramowicach, Miechowie i in.).

Z dokumentacją, a szczególnie z ewidencją zabytków ruchomych ściśle wiąże się sprawa wpisywania ruchomych dóbr kultury do rejestru zabytków. Dział gromadzi odpisy decyzji o tych wpisach z terenu całego kraju w specjalnej kartotece, której układ pokrywa się w zasadzie z układem kartoteki ewidencji zabytków ruchomych, z wyjątkiem odstąpienia od układu powiatami w województwie na rzecz układu alfabetycznego miejscowości od razu dla całego województwa.

3. podejmowanie badań konserwatorskich celem przedstawiania ich na konferencjach, sympozjach i celem publikacji wyników,
4. organizowanie sympozjów w wąskim gronie, na wybrane tematy konserwatorskie,
5. dążenie do zaostrzenia kryteriów w zakresie typowania zabytków do konserwacji, do komisyjnego ustalania zakresu zabiegów i odbioru dzieł po zakończeniu prac,
6. opiniowanie, a od 1970 roku przygotowywanie centralnego planu konserwacji zabytków ruchomych i przedstawianie go do zatwierdzenia Zarządowi Muzeów i Ochrony Zabytków.

#### 1. KONFERENCJE NAUKOWO-KONSERWATORSKIE

Konferencja „Zagadnienia konserwacji drewna” zorganizowana w 1961 roku przez Zarząd Muzeów i Ochrony Zabytków wyznaczyła model organizacyjny, który uznano za dobry. Co rok, a nie rzadziej niż co 2 lata, organizowano takie konferencje przy udziale wszystkich uczelni konserwatorskich, Pracowni Konserwacji Zabytków i pracowni oraz laboratoriów muzealnych. Starano się przy tym wciągnąć do aktywnego udziału instytutu naukowo-badawcze innych resortów, celem pozyskiwania coraz szerszej grupy naukowców z różnych dziedzin dla zagadnień konserwacji i ochrony zabytków<sup>8</sup>. Organizacja konferencji polegała na przedstawianiu w trakcie obrad dwudziestu kilku referatów i komunikatów zamówionych i sfinansowanych przez ODZ, a zaakceptowanych przez komisję naukowo-organizacyjną. Niejednokrotnie zlecano badania, które następnie przedstawiano w formie referatów. Z zasady konferencjom towarzyszyły wystawy i pokazy konserwatorskie. Wszystkie materiały opublikowano w Bibliotece Muzealnictwa i Ochrony Zabytków. Ogółem odbyły się na-

\*\* Rozdział opracowany przez dr. Lecha Krzyżanowskiego.

<sup>8</sup> Przedstawiciele następujących instytucji, nie związanych bezpośrednio z konserwacją, wygłaszali re-

stępujące konferencje<sup>9</sup>: Zagadnienia konserwacji drewna, Konserwacja zabytków metalowych, Zagadnienia konserwacji zabytkowych tkanin i skóry, Zagadnienia technologiczne konserwacji malowideł ściennych, Konserwacja kamienia w architekturze i rzeźbie, Konserwacja papieru i pergaminu, Konserwacja malarstwa sztalugowego. Liczba uczestników konferencji dochodziła do 260. Największy udział gości zagranicznych (w tym referentów) miał miejsce na konferencji ostatniej — 23 osoby. Konferencje przedstawiały stan badań, krytykę metod i środków konserwatorskich oraz popularyzację osiągnięć, podsumowywały najnowszą bibliografię. Poza charakterem szkoleniowym konferencje spowodowały wymianę poglądów, niejednokrotnie przyczyniały się do wprowadzenia nowych metod i środków konserwatorskich, bądź też do zaniechania przestarzałych lub szkodliwych. Pozwoliły one naszym konserwatorom poznać wszystkie konserwatorskie ośrodki kraju, dokonały oceny dorobku środowiska i pobudzająco wpłynęły na rozwój naszej konserwacji zabytków.

## 2. POSIEDZENIA KONSERWATORSKIE

Najbardziej pilne i skomplikowane problemy konserwatorskie kraju stały się przedmiotem licznych posiedzeń specjalistycznych, na których z inicjatywy ODZ i wojewódzkich lub miejskich konserwatorów zabytków przedstawiano opracowania dotyczące metod i środków konserwatorskich, podejmowano w gronie najbardziej kompetentnych specjalistów decyzje dotyczące postępowania konserwatorskiego<sup>10</sup>.

feraty i komunikaty w trakcie konferencji (cyt. w układzie chronologicznym): Katedry Chemii Stosowanej, Chemii Ogólnej, Chemii Fizycznej oraz Zakład Syntezy Gazowej Uniwersytetu im. Adama Mickiewicza w Poznaniu. Katedra Metaloznawstwa Politechniki Poznańskiej, Instytut Obróbki Plastycznej Ministerstwa Przemysłu Ciężkiego. Katedra Metaloznawstwa Politechniki Warszawskiej. Katedra Historii Techniki i Nauk Technicznych Akademii Górniczo-Hutniczej w Krakowie. Laboratorium Badawcze Instytutu Historii Kultury Materialnej Polskiej Akademii Nauk. Instytut Włókiennictwa w Łodzi. Instytut Przemysłu Skórzanego w Warszawie. Laboratorium Mikrobiologiczne Instytutu Przemysłu Organicznego w Warszawie. Katedra Wykończalnictwa Przędzy i Tkanin oraz Katedra Surowców Włókienniczych Politechniki Łódzkiej. Główne Laboratorium Zakładów Jedwabiu Naturalnego w Milanówku. Centralny Instytut Ochrony Pracy w Warszawie. Wyższa Szkoła Rolnicza w Krakowie. Szkoła Główna Gospodarstwa Wiejskiego w Warszawie. Politechnika Krakowska. Instytut Celulozowo-Papierniczy w Łodzi. Katedra Chemii i Technologii Materiałów Budowlanych Politechniki Warszawskiej. Zakład Badań i Doświadczeń Przemysłu Kamienia Budowlanego w Krakowie. Pracownia Mikrostruktur Instytutu Techniki Budowlanej w Warszawie. Katedra Mineralogii i Geochemii Uniwersytetu Warszawskiego.

<sup>9</sup> Materiały opublikowane w następujących tomach Biblioteki Muzealnictwa i Ochrony Zabytków serii „B” (numeracja wg kolejności podanej w tekście): III, V, IX, XI, XIX, XXIV, XXVI. Niezależnie od publikacji pełnych materiałów poszczególnych konferencji wraz z obszernym streszczeniem dyskusji, pra-

W ten sposób analizowano i rozstrzygano następujące zagadnienia konserwatorskie: Drzwi Gnieźnieńskich, konsoli z popiersiem Mojżesza w kościele Panny Marii w Toruniu, portalu ołbińskiego we Wrocławiu, płyty wiślickiej. Jak wykazała praktyka, ten sposób rozwiązywania skomplikowanych zagadnień jest słuszny, a wyniki podjętych zabiegów pozytywne. Wyjątkiem sprawa konserwacji płyty wiślickiej, która nadal nie została doprowadzona do pozytywnego zakończenia, mimo szeregu zaproponowanych rozwiązań.

## 3. BADANIA ŚRODKÓW KONSERWATORSKICH

Badania nad sprawdzeniem środków i metod konserwatorskich bądź też nad przyczynami rozpadu dzieł sztuki, lub nad opracowaniem nowych środków podejmowano w miarę napływających postulatów środowiska konserwatorskiego i finansowych możliwości ODZ. Podjęto badania nad skutecznością stosowania żywic organicznych w konserwacji kamienia, a uzyskane wyniki opublikowano<sup>11</sup>. W druku znajdują się wyniki badań nad korozją zabytków wykonanych z miedzi i jej stopów<sup>12</sup>. Na ukończeniu są badania nad uzyskaniem zmodyfikowanego dla celów konserwatorskich poliocetanu winylu<sup>13</sup>. Zostaną one opublikowane, a opracowana metoda produkcji wielkolaboratoryjnej tego środka pozwala spodziewać się podjęcia produkcji. W dalszym ciągu ODZ jest przygotowany do podjęcia zaakceptowanych przez specjalistów tematów, mając na względzie przedstawienie naszym konserwatorom nowych metod i środków konserwatorskich<sup>14</sup>.

cownicy działu publikowali notatki informacyjne na temat tych konferencji w „Ochronie Zabytków”.

<sup>10</sup> K. Malinowski, *Trzy konferencje w sprawie konserwacji czołowych zabytków rzeźby romańskiej i gotyckiej*, „Ochrona Zabytków” XVI (1963) z. 4, s. 55; L. Krzyżanowski, *Decyzja konserwacji portalu ołbińskiego we Wrocławiu*, „Ochrona Zabytków” XX (1967) z. 1, s. 68; L. Krzyżanowski, *Konferencja w sprawie konserwacji rytowanej posadzki romańskiej kolegiaty w Wiślicy*, „Ochrona Zabytków” XX (1967) z. 3, s. 58.

<sup>11</sup> Badania podjęto w związku z pracą W. Domasłowskiego, „Badania nad strukturalnym wzmacnianiem kamieni roztworem żywic epoksydowych”, BMiOZ, seria „B”, t. XV, 1966. Wyniki badań opublikowano w: J. Gilewicz, M. Kranz, J. Lehmann, „Żywice organiczne w konserwacji zabytków kamiennych”, BMiOZ, seria „B”, t. XXV, 1969.

<sup>12</sup> J. Lehmann, „Badania zabytków z miedzi i jej stopów w ekspozycji zewnętrznej w Polsce”, przygotowane do druku w BMiOZ seria „B”.

<sup>13</sup> R. Biliński, „Metoda uzyskiwania specjalnych typów poliocetanu winylu dla celów konserwacji zabytków”, przewidziane do publikacji w BMiOZ, seria „B”.

<sup>14</sup> Przygotowuje się do druku w BMiOZ, seria „B” pracę H. Jędrzejewskiej, „Zagadnienia techniczne w muzealnictwie”, podsumowujące stan badań i doświadczeń muzealnictwa światowego w zakresie ochrony profilaktyki i konserwacji zbiorów muzealnych.

#### 4. SYMPOZJA KONSERWATORSKIE

Sympozja o wybranej tematyce dotyczyły zagadnień estetycznych w konserwacji malowideł ściennych, w tej bowiem kwestii występowały szczególnie istotne rozbieżności w poglądach i praktyce konserwatorskiej<sup>15</sup>. Przy udziale konserwatorów, historyków sztuki, krytyków, konserwatorów dokonano dwóch objazdów terenowych i dyskusji, które pobudziły środowisko konserwatorskie do szerokiej dyskusji w pracowniach, na posiedzeniach Sekcji Konserwacji ZPAP itp. Podkreślić należy duży wkład Sekcji Konserwacji ZPAP szczególnie w organizacji drugiego sympozjum. Skoro już wspominałem o Sekcji, wypada zwrócić uwagę na bardzo aktywny jej udział w ułatwianiu konserwatorom uczestnictwa w konferencjach. Odpowiednio przygotowane materiały, trafnie dobrany zespół uczestników sympozjów i publikacja wyników dyskusji w „Ochronie Zabytków” niewątpliwie przyczyniły się do aktywizacji środowiska konserwatorskiego, do przemyśleń i rewizji postaw estetycznych tak bardzo ważnych w praktyce zawodowej, a decydujących o procesach konserwatorskich.

#### 5. KONTROLA PRAC KONSERWATORSKICH

W tym zakresie udało się uzyskać stosunkowo nikłe wyniki. Szczerą obsadą działu ograniczała możliwość penetracji terenowej. Szczególną uwagę zwrócono na nie zawsze należycie doceniane przygotowywanie materiałów wyjściowych do konserwacji, stanowiących podstawę podjęcia decyzji o kierunku zabiegów (badania technologiczne, komisyjne dyskusje z uczestnictwem zapraszanych rzeczoznawców). Także i warunki odbioru dzieł po konserwacji, a przede wszystkim wdrożenie zasady przyjmowania obiektu razem z pełną dokumentacją, znalazło się w centrum uwagi. Nie udało się, z braku odpowiednich podstaw prawnych, powołać zespołu rzeczoznawców d/s zabytków ruchomych przy Ośrodku Dokumentacji Zabytków. Nadzieję pokładano w wielokrotnie postulowanym powołaniu Komisji Konserwatorskiej d/s Zabytków Ruchomych przy Zarządzie Muzeów i Ochrony Zabytków. Mimo usilnych starań, przedstawienia projektów odpowiednich aktów prawnych, a nawet uzasadnienia odpowiednich kandydatur na członków Komisji, nie zostało to uwieńczone sukcesem.

#### 6. CENTRALNY PLAN KONSERWACJI

Opiniowanie, a następnie opracowywanie centralnych planów konserwacji zabytków ruchomych stwarzało wiele problemów. Przyjęto za-

sadę opiniowania najważniejszych zabytków na podstawie autopsji, a także gromadzenia możliwie pełnej dokumentacji fotograficznej i opisowej stanu zachowania. W znacznej mierze pomocną jest Centralna Kartoteka Zabytków Ruchomych, która pozwala dokonywać wstępnej selekcji i rozpoznania. Pełna realizacja zasady poznawania z autopsji zabytków zgłaszanych do planu konserwatorskiego wymaga organizowania objazdów we wszystkich województwach (dotychczas tylko niektórzy wojewódzcy konserwatorzy zabytków organizowali takie objazdy). Także i skromna obsada działu stoi na przeszkodzie pełnej realizacji tego słusznego założenia.

Szereg prac wykonywanych w dziale nie mieści się w powyższym omówieniu. Między innymi kierowano uzupełnianiem Fototeki Ośrodka pod kątem gromadzenia negatywów zabytków szczególnie cennych a zagrożonych. W ten sposób, przy współudziale wojewódzkich i miejskich konserwatorów zabytków, powstała kartoteka zabytków rzeźby kamiennej. Stanowi ona unikalną i ważną dla specjalistów dokumentację stanu zagrożenia polskiej rzeźby kamiennej. Dużą uwagę zwrócono na publikowanie możliwie pełnych informacji o działalności działu. W kronice „Ochrony Zabytków”, w notatkach a także i wśród artykułów ostatnich lat dziesięciu znajdują się liczne materiały mówiące o pracy Działu Zabytków Ruchomych. Zwrócono także uwagę na recenzowanie bądź informowanie na łamach „Ochrony Zabytków o nowych wydawnictwach konserwatorskich.

Przedstawione wyżej zestawienie głównych prac działu Zabytków Ruchomych w zakresie zagadnień konserwatorskich pozwala wyciągnąć następujące wnioski natury ogólnej:

Podjęcie tematyki konserwatorskiej, mimo priorytetu zadań dokumentacyjnych, było ze wszech miar słuszne.

Opisaną wyżej działalność można uznać za optymalną w aktualnych możliwościach ODZ i należy ją kontynuować.

Istnieje potrzeba rozważenia większego, niż dotychczas, udziału innych instytucji w realizacji zadań podejmowanych przez ODZ w zakresie konserwacji zabytków ruchomych, przy czym Ośrodek zajmowałby pozycję koordynatora różnych inicjatyw, centralnego ich dysponenta, zachowując swą pozycję podbudowaną poważnym dziesięcioletnim dorobkiem.

mgr Bolesław Bielawski  
kierownik Działu Zabytków Ruchomych ODZ

<sup>15</sup> Por. L. Krzyżanowski, *Kolokwium poświęcone estetycznym problemom konserwacji malowideł ściennych*, 4—6 października 1965 r., „Ochrona Zabytków” XIX (1966) z. 2, s. 84; L. Krzyżanowski, *Dyskusja o konserwacji malowideł ściennych*, „Ochrona Zabytków” XXI (1968) z. 3, s. 67.

## ANEKS I

### A. Miejsce przechowywania zabytków ruchomych

Budowle sakralne (w zakresie jednego typu obowiązuje kolejność alfabetyczna wezwań)

1. kościoły katolickie
  - kościoły par. (skarbiec, kaplica cmentarna, cmentarz kościelny, plebania)
  - kościoły filialne
  - kościoły klasztorne wraz z klasztorem
  - kościoły lub kaplice cmentarne (samodzielne)
2. kościoły ewangelickie
3. kościoły innych wyznań
4. bożnice

Budowle świeckie (w przypadku kilku budowli jednego rodzaju układ chronologiczny)

1. zamki wraz z otoczeniem: ogród, budynki gospodarcze itp.
2. fortyfikacje
3. ratusze
4. budynki użyteczności publicznej, miejskie i powiatowe
5. pałace wraz z otoczeniem
6. domy mieszczańskie (w miejscowościach dużych ulice w układzie alfabetycznym, w ich obrębie wg numeracji domów; w miejscowościach małych kolejno — rynek, ulice przyrynkowe, przedmieścia, w ich obrębie wg numeracji domów)
7. dwory wraz z otoczeniem
8. zajazdy, karczmy
9. chałupy
10. chłopskie spichrze i inne budynki gospodarcze

Cmentarze

Kapliczki

Figury przydrożne

Pomniki

Studnie

Muzea

### B. Podział zabytków ruchomych

Wyposażenie

1. ołtarz główny (ikonostas): tabernakulum (carskie wrota), obraz główny, obraz w zwieńczeniu i inne, rzeźby, antependium, wota itd.
2. ołtarze boczne w kolejności przeszły nawy głównej i późniejszej nawy bocznych od prezbiterium (ewentualnie w porządku alfabetycznym wezwań); polipytyki i ich fragmenty
3. nieużywane tabernakulum
4. cyboria, sakramentaria
5. balustradka („stół Pański”)
6. ambona
7. chór muzyczny (o ile nie jest częścią składową architektury) wraz z dekoracją
8. organy
9. chrzcielnice
10. kropielnice
11. trony
12. stalle
13. ławki
14. konfesjonały
15. umebłowanie zakrystii
16. katafalki
17. skarbonki
18. szafki na oleje
19. drzwi z okuciami i zamkami
20. schody
21. stropy bez polichromii
22. posadzki drewniane
23. sprzęty procesyjne: baldachimy, chorągwie fere-trony, krzyże, lampy

24. sgraffita
25. mozaiki
26. malarstwo ścienne
27. stropy polichromowane
28. obrazy (niezwiązane z ołtarzami ani epitafiami) religijne i świeckie, portrety trumienne
29. miniatury
30. grafika
31. iluminatorstwo
32. plastyka architektoniczna: portale, tympanony, obramienia okien, sztukaterie, kominki, posadzki niedrewniane, tralki, piece kaflowe (kompletne)
33. rzeźby, snycerka (ramy, konsole itp.)
34. plastyka nagrobna
35. tablice fundacyjne
36. tablice erekcyjne

Naczynia i sprzęty

37. monstrancje
38. kielichy
39. pateny
40. puszki
41. pacyfikały
42. relikwiarze
43. krzyże ołtarzowe
44. lichtarze i świeczniki stojące
45. ampułki i tace pod ampułki
46. lavabo (lawaterz)
47. dzbany
48. misy
49. kociołki
50. kadzielnice
51. łożki do kadzielnic itp.
52. misy chrzcielne (jeśli nie stanowią kompletu z chrzcielnicami)
53. wota
54. sukienki z obrazów (jeśli nie stanowią kompletu z obrazami)
55. świeczniki wiszące: lampy wieczne, żyrandole, kinkiety
56. kraty
57. balustrady
58. chorągiewki na wieży
59. okucia (jeśli nie stanowią kompletu z drzwiami, meblami itp.)
60. zamki (jeśli nie stanowią kompletu z drzwiami, meblami itp.)
61. zawiasy (jeśli nie stanowią kompletu z drzwiami, meblami itp.)
62. instrumenty muzyczne: bębny, dzwonki, itd.
63. zegary i samodzielne werki
64. broń
65. plakietki
66. numizmaty
67. pieczęcie
68. ceramika
69. witraże
70. szkło
71. lustra

Szaty liturgiczne

72. ornaty wraz z kompletem
73. dalmatyki
74. kapy
75. części z kompletu do ornatu
76. wela
77. umbraculum
78. inne tkaniny: makaty, gobeliny, kilimy, dywany

Księgi

79. rękopisy
80. starodruki
81. oprawy

Dzwony

## ANEKS II

### Rubryki karty ewidencyjnej dla zabytków ruchomych

#### awers

1. określenie zabytku,
2. materiał, technika
3. styl
4. czas powstania
5. autor, szkoła, warsztat
6. wymiary — wysokość, szerokość, długość
7. ilość
8. historia
9. opis przedmiotu, sygnatury, napisy
10. źródła i bibliografia
11. miejscowość, powiat, gromada, województwo
12. miejsce przechowywania

13. właściciel i jego adres
14. udostępnienie
15. data i nr rejestru
16. akta
17. ikonografia i negatywy fotograficzne

#### rewers

18. stan zachowania i potrzeby konserwatorskie, data i nazwisko dokonującego wpisu
19. przeprowadzone prace konserwatorskie, czas trwania, wykonawca
20. uwagi
21. założył kartę
22. sprawdził dnia

## ANEKS III

### Klucz oznaczeń kolorystycznych kart ewidencyjnych

#### Cechy stylowe

A — romanizm	— brunatny
B — gotyk	— czerwony
C — renesans	— zielony
D — barok, rokoko	— niebieski
E — klasycyzm	— fioletowy
F — neostyle	— różowy
— sztuka cerkiewna	— seledynowy
G — secesja i sztuka najnowsza	— biały
H — sztuka ludowa	— żółty
I — sztuka pozaeuropejska	— czerwony

#### Rodzaje zabytku

J — malarstwo sztalugowe	— żółty
K — malarstwo ścienne, sgraffita, mozaiki	— zielony
L — rzeźba i elementy architektoniczno-rzeźb.	— czerwony

M — meble, stolarszczyzna, sprzęt	— błękitny
N — tkaniny artystyczne i ubiory	— różowy
O — wyroby sztuki złotniczej, jubilerskiej, zegarmistrzowskiej, rusznikarskiej, ludwiskarskiej, metaloplastyka, odlewnictwo itd.	— fioletowy
P — porcelana, fajanse, szkło, witraże, wyroby ceramiczne	— pomarańczowy
R — instrumenty muzyczne	— biały
S — numizmaty i pieczęcie	— brunatny
T — miniatury, grafiki, rysunki, rękopisy i starodruki	— czarny

#### Określenie własności

U — własność państwowa	— czerwony
V — własność prywatna	— biały
Z — własność społeczna	— błękitny
X — obiekt kultu	— żółty
Y — inne	

## ANEKS IV

### Grupy klasyfikacyjne zabytków

Do grupy I zalicza się ruchome dobra kultury szczególnie rzadkie i wyjątkowe, galeryjne wybitnej klasy, które można wymienić w podręcznikach historii sztuki, zakwalifikować na wystawy reprezentacyjne w kraju i za granicą, a w szczególności: obiekty o światowym znaczeniu, obiekty czołowe lub unikalne w skali krajowej, obiekty prekursorskie pod względem formy lub techniki.

Ponadto do grupy I mogą być zaliczone obiekty o mniejszej wartości artystycznej lub historycznej od wymienionych, jeżeli są szczególnie cenne ze względu na tworzywo, z którego zostały wykonane, lub jeżeli są ważnymi dokumentami historycznymi. Obiekty zaliczone do grupy I powinien cechować w zasadzie dobry stan zachowania.

Do grupy II zalicza się ruchome dobra kultury rzadkie, galeryjne, które można wymienić w podręcznikach historii sztuki i zakwalifikować na wystawy zagraniczne okolicznościowe, problemowe lub o tematyce specjalnej, wycinkowej oraz na wystawy krajowe, przeglądowe, a w szczególności: obiekty o krajowym znaczeniu, o dobrej, wyróżniającej się wartości artystycznej, obiekty typowe dla danego okresu, gatunku, rodzaju techniki, autora i warsztatu, obiekty cenne ze względu na użyte tworzywo, obiekty związane z ważnymi krajowymi osobistościami lub z wydarzeniami historycznymi, obiekty o niższej wartości artystycznej, lecz bardzo dobrze zachowane.

Do grupy I i II zaliczane mogą być również kopie dzieł jeżeli mają one znaczenie dla historii sztuki polskiej lub powszechnej jako jedyne przekazy ikonograficzne zaginionych oryginałów i są wykonane w sposób umożliwiający ocenę wartości oryginału. Mo-

gą być tu także zaliczane charakterystyczne warianty dzieł istniejących.

Do grupy III zalicza się dzieła średniej klasy artystycznej, dzieła lokalnych warsztatów, obiekty mające wartość w skali danego województwa i regionu jako dokumenty lokalnej działalności artystycznej, a w szczególności ruchome dobra kultury: o niewątpliwiej wartości artystycznej, chociaż nie wysokiej klasy, dzieła mistrzów i autorów mniejszej rangi, dzieła lokalnych warsztatów, typowe i seryjne wyroby rzemieślnicze, nabierające znaczenia jako zespoły lub z uwagi na lokalizację, jako dokumenty produkcji artystycznej danego okresu, charakterystyczne dla danego województwa, miejscowych szkół artystów, danego gatunku, rodzaju lub techniki.

Do grupy IV zalicza się ruchome dobra kultury o niewielkiej, lecz wyraźnej wartości artystycznej, nielicznych cechach stylowych, obiekty zdewastowane lub tylko w części zachowane oraz wytwory produkcji seryjnej.

Jeżeli całość wyposażenia wnętrza lub zespołu zabytków z uwagi na jednolity charakter stylowy i równą wartość artystyczną klasyfikuje się jednolicie, to poszczególne części składowe uzyskują tę samą grupę. Wysoka klasa zabytku architektury, w którym znajduje się zespół klasyfikowany, może być argumentem za zaszeregowaniem go do wyższej kategorii.

Ewidencja i klasyfikacja ruchomych dóbr kultury wyrażają aktualny stan naszego posiadania i wiedzy w tym zakresie. Nie mają charakteru ostatecznego. Zakłada się możliwość zmiany kryteriów wartościowania i ram chronologicznych, co w przyszłości może spowodować zmiany w sklasyfikowanym już materiale. Np. będzie istniała możliwość wytypowania z grupy I zabytków najwybitniejszych, które wejdą do międzynarodowego spisu zabytków.

ANEKS V

Ankieta w sprawie organów

- I. Miejscowość                      powiat                      województwo  
parafia                      dekanat                      diecezja  
Kościół parafialny, filialny, rektorski, klasztorny  
Dokładne wezwanie kościoła
- II. Są organy    nie ma organów  
Organ są sprowadzone z miejscowości  
Organ zostały przeniesione do miejscowości  
Czy organy są obecnie używane
- III. Ile jest manualów  
Liczba klawiszy w manuale pierwszym..... dru-  
gim..... trzecim.....  
Zakres klawiatury  
manual pierwszy od... do..., manual II od... do...,  
manual III od... do...  
Czy jest pedał.... podać liczbę klawiszy..... od...  
do
- Jaka jest traktura: mechaniczna, pneumatyczna, elektryczna
- Jakie są wiatrownice: klapowe, stożkowe  
Ile jest miechów.... podać ich wymiary....  
Jaki jest napęd miechów: mechaniczny, elektrycz-  
ny
- IV. Kto zbudował organy  
Rok budowy organów  
Kto i kiedy naprawiał lub przebudowywał orga-  
ny i co zostało zrobione  
Czy są jakieś wiadomości o organach w archi-  
wach kościelnych lub innych źródłach, jakie  
Jakie są potrzeby remontu
- V. Podać liczbę głosów  
Wymienić nazwy głosów z zachowaniem ich ory-  
ginalnej pisowni
- VI. Podać treść tabliczek lub napisów na organach
- VII. Uwagi

MOVABLE MONUMENT DIVISION, HISTORICAL MONUMENTS DOCUMENTATION CENTRE

This Division is responsible for preparing of documentation and dealing with theoretical problems of conservation of monuments that are preserved outside the museums. As the movable monuments or works of art are considered all objects of plastic art except for those of architecture or townplanning.

**Documentation problems.** As the basis of all works carried on by the Division serves the inventory of movable monuments covering more than 2/3 of the total number of objects within the country's territory. The inventory consists of special index cards prepared for each movable monument bearing a photograph, measurements, a detailed description, and s.o., and, in addition a classification or evaluation of a given piece within one from among four groups .

The Division has at its disposal a Central File containing over 100,000 cards. This File by itself constitutes an unusually rich documentary material that is steadily improved and made up to date through verifications carried out in field. None the less, this File is to be considered as only the first stage preceding more detailed documentation of selected groups of monuments of whom three are already under preparation, namely (a) Polish wall paintings, being a subject in stage of working discussions, (b) Polish ancient organs and organ prospects; on the basis of index cards for movable monuments and also of special questionnaires dealing mainly with the organ mechanisms an isolated file has been established of ancient organs and organ prospects in Poland which after its supplementing with the available bibliographical, illustrative and archival sources will be published by the Centre. This publication will be preceded with a comprehensive work by Dr. Jan Chwałek titled „Organ building, an Introduction to Inventory of Ancient Organs in Poland”. Paralely with works of documentary character the Division deals with organization of conservation work in that field of activities being entirely new one in Poland. Already at present in collaboration with the State Ateliers of Historical Monument Conservation the first Atelier for Conservation of Ancient Organs has been called into being in Cracow. (C) ancient goldsmith's art in Poland; as a result of works devoted to this subject a bibliographical card index of gold-

smiths and that of goldsmith's marks is being established and the „Terminological Dictionnary of Goldsmith's Art” prepared (its author being M. Gradowski). The chief among the planned works will, however, consist in publication of a detailed inventory of pieces of ancient goldsmith's art. There is also under preparation a comprehensive book by M. Gradowski and J. Rochacki „Techniques and Technologies used in the Ancient Goldsmith's Art”.

**Conservation problems.** It must be pointed out that neither the Centre nor its Movable Monument Division do not carry out the conservation work. It is this Division, however, that is responsible for preparing of a central, country-wide plan for conservation of movable monuments and at the same time for supervision of its execution through the participation of its representatives in Conservators' Commissions outlining the scope of works to be undertaken or approving the work already executed.

Another Division's task consists in programming and financing the methods and media whose results are conveyed to Publishing Division for publication.

Where particularly valuable monuments are involved, requiring especially complicated conservation treatments or using the new conservation media (as it was the case with the Romanesque flooring plate at Wiślica) the Division organizes the meetings of the most narrowly specialized experts in a subject to take the proper decisions and then to supervise their execution. More general as to their character are the Conservators' Conferences organized by the Division with their sessions attended by representatives of conservation authorities and guests from abroad. Seven such conferences have been held up to now devoted to conservation of monumental objects made from wood, metal, textiles, leather, wall paintings, stone, paper and parchment, and easel paintings. Organizational measures have been already taken for preparation of a conference on conservator's documentation. Proceedings of these conferences are published in form of reports and discussions in the Centre's series „Biblioteka Muzealnictwa i Ochrony Zabytków, seria B” („Library of Museums and Monument Protection, series B”).