

Leszek Stachowski

Zagadnienia projektowe zespołu ulicy Kanoniczej w Krakowie

Ochrona Zabytków 25/1 (96), 23-25

1972

Artykuł został zdigitalizowany i opracowany do udostępnienia w internecie przez Muzeum Historii Polski w ramach prac podejmowanych na rzecz zapewnienia otwartego, powszechnego i trwałego dostępu do polskiego dorobku naukowego i kulturalnego. Artykuł jest umieszczony w kolekcji cyfrowej bazhum.muzhp.pl, gromadzącej zawartość polskich czasopism humanistycznych i społecznych.

Tekst jest udostępniony do wykorzystania w ramach dozwolonego użytku.

ZAGADNIENIA PROJEKTOWE ZESPOŁU ULICY KANONICZEJ W KRAKOWIE

Problematyka związana z przygotowaniem materiałów potrzebnych do realizacji prac konserwatorskich zespołów staromiejskich jest złożona i obszerna. W przypadku ul. Kanoniczej postawiono sobie zadanie opracowania materiałów kompleksowo dla wszystkich budynków, w zakresie możliwie najszerszym. Tematem opracowań objęto założenie urbanistyczne całego zespołu oraz poszczególne obiekty architektoniczne. Celem uzyskania danych, potrzebnych do prawidłowego przygotowania dokumentacji projektowych, zaprogramowano w możliwie szerokim zakresie opracowania poprzedzające projektowanie, zarówno w zakresie prac studialnych i badawczych jak również inwentaryzacji.

Zakres prac badawczych podzielono na dwa etapy, z uwagi na brak możliwości wykonania potrzebnych odkrywek we wnętrzach obiektów użytkowych. Autorzy poszczególnych prac badawczych dążyli jednak do uzyskania w pierwszym etapie możliwie największej ilości materiałów, co udało się zrealizować, szczególnie w zakresie badań architektonicznych. Program prac poprzedzających projektowanie obejmuje:

A. Inwentaryzacje:

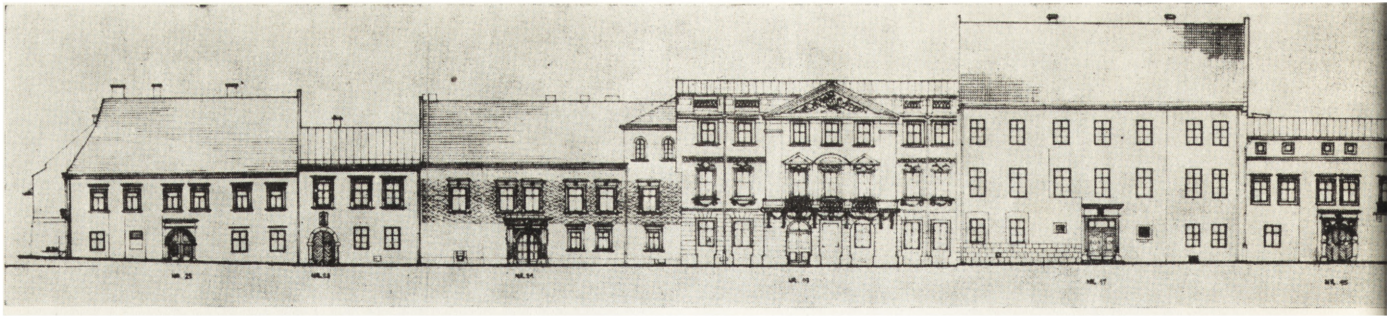
1. Pomiar sytuacyjno-wysokościowy.
2. Pomiar geodezyjne kompleksowe całego zespołu z uwzględnieniem rzutów parterów i piwnic wszystkich budynków.
3. Inwentaryzację urbanistyczną zespołu z uwzględnieniem obecnego sposobu użytkowania poszczególnych obiektów.
4. Inwentaryzacje architektoniczne wszystkich obiektów objętych opracowaniem.
5. Inwentaryzacje detali architektonicznych.
6. Inwentaryzacje fotograficzne.
7. Inwentaryzacje konstrukcyjne i ekspertyzy konstrukcyjne dla poszczególnych obiektów.
8. Inwentaryzacje istniejących instalacji zewnętrznych i wewnętrznych.

B. Prace studialne i badawcze:

1. Studium historyczno-urbanistyczne i wytyczne konserwatorskie ogólne (oprac. doc. dr A. Domański).
2. Studium historyczne ogólne.
3. Dokumentacje historyczne poszczególnych obiektów.
4. Badania archeologiczne.
5. Badania wystroju wnętrz i elewacji.
6. Badania architektoniczne.
7. Analiza wyników badań oraz zbiorcze wnioski.
8. Wytyczne konserwatorskie dla całego zespołu i poszczególnych obiektów, ogólny plan zagospodarowania otoczenia (opracowuje Miejska Pracownia Urbanistyczna).
9. Koncepcja architektoniczno-urbanistyczna uporządkowania zespołu.
10. Koncepcja architektoniczna poszczególnych obiektów.

Przy opracowaniu koncepcji architektonicznych przyjęto następujące założenia ogólne:

- a) pozostawienie całego układu urbanistycznego bez zmian, z utrzymaniem podziału wg dawnych działek budowlanych, z zachowaniem uporządkowanych murów działowych i ogródków;
- b) przywrócenie pierwotnego profilu ulicy przez obniżenie poziomu ul. Podzamcze do progu Domu Długosza;
- c) włączenie do opracowania nowego rozwiązania placu Wita Stwosza;
- d) wyeksponowanie fragmentów dawnego muru obronnego na tyłach domów pierzei zachodniej;
- e) usunięcie w planie perspektywicznym budynku Seminarium Duchownego i rekonstrukcję dawnych ogrodów;
- f) usunięcie niezabytkowej zabudowy oficyn (budynki nr 4, 14, 9, 23);
- g) korektę gabarytów zabudowy przez usunięcie niezabytkowych kondygnacji w budynkach



1. Kraków, ul. Kanonicza, pierzeja zachodnia, inwentaryzacja



2. Kraków, ul. Kanonicza, pierzeja zachodnia, projekt

frontowych i oficynach oraz korektę brył dachów ze zmianą pokrycia na ceramiczne;
 h) pełne poszanowanie wszystkich nawarstwień stylowych w poszczególnych domach, z wyjątkiem elementów uznanych za niezabytkowe w wyniku analizy szczegółowych opracowań historycznych i badawczych;

i) zmianę programu użytkowania niektórych budynków i odtworzenie reprezentacyjnych wnętrz przez przywrócenie pierwotnych układów rzutów, głównie w parterach i na I piętrze budynków;

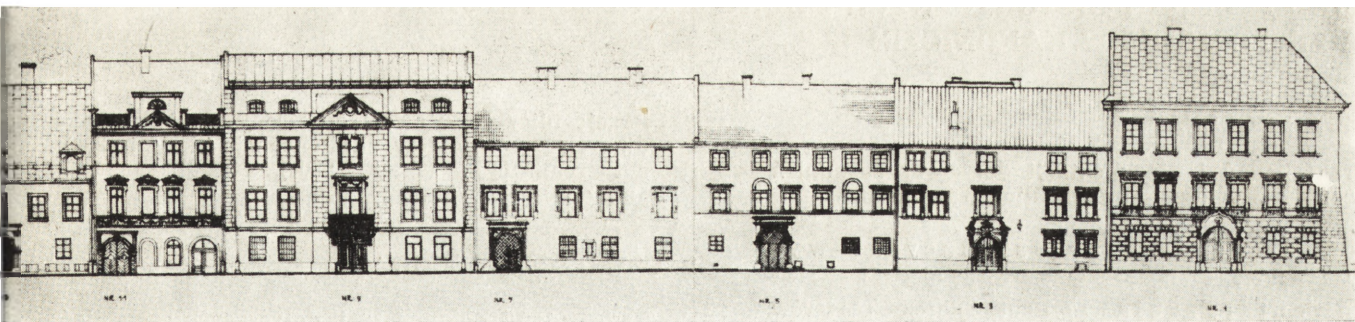
j) maksymalną ekspozycję wszystkich elementów zabytkowych przy opracowaniu elewacji i wnętrz.

Dla poszczególnych obiektów opracowano szczegółowe wytyczne na podstawie zebranych materiałów badawczych i studialnych. Przy opracowaniu koncepcji przyjęto zasadę uzyskania rozwiązań zapewniających spełnienie optymalnych postulatów konserwatorskich, podporządkowując im przyszłą funkcję i rozwiązania techniczne.

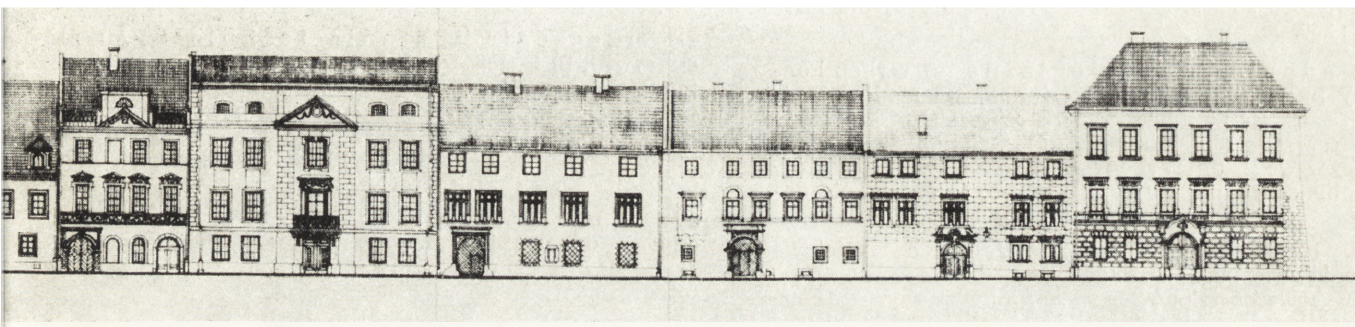
Analiza dotychczasowego sposobu użytkowania wykazała, iż w wielu budynkach, zwłaszcza będących nadal w posiadaniu Kapituły, sposób użytkowania pozostał prawie niezmienny. Stąd stosunkowo duża liczba obiektów jest jednorodna stylowo, ma mało zniekształcone układy rzutów pierwotnych oraz wiele zachowanych elementów detalu architektonicznego i wyposażenia wnętrz (np. budynki nr 21, 18, 6). Wpro-

wadzone w różnych okresach zmiany funkcjonalne i przebudowy są na ogół czytelne i łatwe do usunięcia.

Jednakże znaczna część obiektów użytkowana jest niewłaściwie, gruntowne przebudowy i adaptacje przyczyniły się do ich dewastacji i zniszczenia (np. budynki nr 17, 23). Szczególnie zniszczenie zewnętrznego detalu architektonicznego stanowi nieodwracalną szkodę, nie pozwalającą na przywrócenie tym budynkom ich dawnego wyglądu. Nowy program zagospodarowania i użytkowania obiektów przy ul. Kanoniczej powinien nie tylko gwarantować właściwą ich eksploatację, lecz także pozwolić na przywrócenie układu rzutów i na odtworzenie w maksymalnym stopniu wystroju wnętrz. Chcąc uniknąć poważniejszych trudności i błędów przy projektowaniu, wynikających z niewłaściwego programu, postąpiono w sposób nieco odbiegający od dotychczas przyjętych. Zamiast opracowywać koncepcję przebudowy dla zadanych programów użytkowych, opracowano projekty szkicowe wg wytycznych ustalonych na podstawie prac studialnych i badawczych, projektując realizację pełnego programu konserwatorskiego. W poszczególnych projektach wyłączono z programu mieszkalnego wszystkie wnętrza o zachowanych elementach wystroju architektonicznego i dekoracji malarskich. Program mieszkalny zrealizowano we wnętrzach nie mających dużej wartości historycznych, projektując mieszkania w pełni zmodernizowane.



1. Cracow, Kanonicza Street, west frontage; inventory drawing



2. Cracow, Kanonicza Street, west frontage; restoration design

Na podstawie uzgodnionych projektów szkicowych przystąpiono do programowania funkcji dla partii budynków wyłączonych z programu mieszkalnego.

Ten sposób postępowania pozwoli na prawidłowe dobieranie nowych funkcji do zaprojektowanego układu o wiadomym wystroju wnętrza.

* Szczegółowy program zagospodarowania podany w skrypcie „Zagadnienia badawcze i projektowe zespołu

Wydaje się, że ta metoda powinna dać dobre rezultaty. Obecnie są na ukończeniu prace studialne związane z ostatecznym ustaleniem programu zagospodarowania*.

mgr inż. arch. Leszek Stachowski
Pracownie Konserwacji Zabytków
Kraków

ulicy Kanoniczej w Krakowie”, Kraków 1971, s. 152 i nast.

PROBLEMS OF DESIGNING INVOLVED IN ARCHITECTURAL COMPLEX OF KANONICZA STREET, CRACOW

The stage of preparing a design was preceded by that of inventorying survey of the separate houses and a series of thorough studies and investigations which made it possible to work out a detailed set of outlines for each object. While preparing general conception for rearrangement of the entire complex the principle has been adopted that architectural solutions applied in designing of individual houses should provide a possibility to meet in the best possible manner all requirements set forth by conservators and as a result to subdue to them the future functions and technical solutions as well. To avoid difficulties in the process

of designing that might arise from improper programmes this time a procedure has been adopted differing considerably from that usually applied. There was namely prepared a series of preliminary designs complying to the outlines given by conservators, according to which housing accommodations have been foreseen only in houses having no architectural decorations of historical character, and then suitable functions were chosen for portions characteristic of their historical and decorative values from which the housing functions have been excluded.