

# Józef Furdyna

---

## Odkrycie i konserwacja XVI-wiecznej polichromii w kościele parafialnym w Płazie

---

Ochrona Zabytków 25/3 (98), 190-197

---

1972

Artykuł został zdigitalizowany i opracowany do udostępnienia w internecie przez Muzeum Historii Polski w ramach prac podejmowanych na rzecz zapewnienia otwartego, powszechnego i trwałego dostępu do polskiego dorobku naukowego i kulturalnego. Artykuł jest umieszczony w kolekcji cyfrowej [bazhum.muzhp.pl](http://bazhum.muzhp.pl), gromadzącej zawartość polskich czasopism humanistycznych i społecznych.

Tekst jest udostępniony do wykorzystania w ramach dozwolonego użytku.

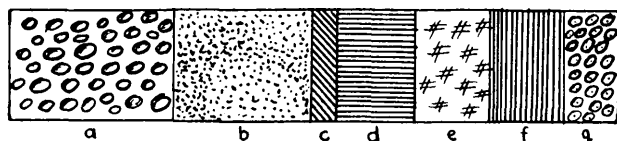
JÓZEF FURDYNA

ODKRYCIE I KONSERWACJA XVI-WIECZNEJ POLICHROMII  
W KOŚCIELE PARAFIALNYM W PŁAZIE

Odkrycie zabytkowej polichromii w prezbiterium kościoła parafialnego w Płazie, pow. Chrzanów, nastąpiło w 1969 r. w związku z przygotowywaniem ścian i sklepienia prezbiterium do wykonywania nowej polichromii. W wyniku wstępnych badań konserwatorskich stwierdzono, że polichromia występuje pod warstwą tynku i pobiał na całym beczkowym sklepieniu, a częściowo także na ścianach w przedłużeniu płaszczyzny sklepiennej (il. 1). Zachowała się ona również w glicach ślepego okna, w górnej części wschodniej ściany prezbiterium, częściowo na samej ścianie oraz w górnym glicie wnęki okiennej ściany południowej.

## PRZEBIEG KONSERWACJI I KOMPOZYCJA

Rozpoznanie wartości artystycznej stanu zachowania i daty powstania polichromii skłoniło Wojewódzki Urząd Konserwatorski w Krakowie do podjęcia decyzji o jej konserwacji. Zlecenie realizacji prac konserwatorskich przyjęły



1. Płaza, pow. Chrzanów, kościół parafialny. Stratygraficzny układ warstw tynków, pobiał i malowideł: a — ceglano-kamienny watek sklepienia i ścian, b — pierwotny narzut piaskowo-wapienny (XVI w.), c — polichromia z r. 1576 na kremowej pobiale wapiennej, d — zatarcie tynkarskie z pobiałą popielato-niebieską, e — warstwa jasnoszarych pobiał wapiennych, f — zatarcie piaskowo-wapienne (cienkie), g — XX-wieczne malowidło klejowe (rys. autora)

1. Płaza, Chrzanów district, Parish church: stratigraphy of plaster, primer and painted layers; a — brick-stone bond of vaulting and wall, b — original sand-lime fining (16th century), c — polychromy from 1576 laid on cream-coloured lime primer, d — scoring with grey-blue primer, e — bright-grey lime primer layer, f — thin sand-lime coring, g — 20th century polychromy (drawing by the author)

we wrześniu ubiegłego roku Zakłady Artystyczne ZPAP „ARA” w Krakowie<sup>1</sup>.

Realizację prac podzielono na dwa etapy. Pierwszy objął odsłonięcie polichromii spod warstw tynku i pobiał (il. 2, 3), wykonanie rysunku architektonicznego w skali 1:10 oraz nanieśnięcie na kolorystyczny rysunek dokumentacyjny malowidła (na kartonie), odnotowanego na kalkach stanu zachowania i wykonanie zdjęć fotograficznych. Z drugim etapem prac wiązały się następujące czynności: wykonanie zastrzyków podtynkowych, mechaniczne i częściowo chemiczne odczyszczenie odsłoniętej polichromii, uzupełnienie ubytków zaprawą masą krzemowo-wapienną, wykonanie dokumentacji fotograficznej, przeprowadzenie badań laboratoryjnych pigmentów i spoiwa<sup>2</sup>, uzupełnienie

<sup>1</sup> Prace konserwatorskie podjęte we wrześniu 1969 r. wykonał zespół artystów konserwatorów w składzie: Ryszard Lipeński, Tadeusz Pawlik, Kazimierz Pałka, Tadeusz Pietuch oraz Józef Furdyna — odkrywca zabytkowej i wykonawca nowej polichromii.

<sup>2</sup> Odsłonięta i konserwowana polichromia prezbiterium kościoła, jak wynika z badań laboratoryjnych, malowana była spoiwem zawierającym białko. Na pobrane próby działano roztworem J<sub>2</sub> w KJ, poddając hydrolizie w 2n CH<sub>3</sub>COOH, dodano 1% ninhydryny w acetonie i ogrzewano w temp. 100°C. W pierwszym wypadku stwierdzono brak zmiany koloru próbek, w drugim uzyskano zabarwienie fioletowoniebieskie. Barwnikami pierwotnie używanymi w polichromii były: czerń — próbka niepalna, rozpuszczalna w HNO<sub>3</sub> 1:1, roztwór ma kolor niebieskozielony, roztwór + NH<sub>4</sub>OH zabarwia się na kolor niebieski, roztwór + K<sub>4</sub>(Fe/CN)<sub>6</sub> daje osad brunatnoczerwony, stosowanym barwnikiem była prawdopodobnie czerń miedziowa (CuO). Zieleń — próbka rozpuszczalna w HNO<sub>3</sub> 1:1, burzy się, roztwór + H<sub>2</sub>S daje czarny osad, roztwór + NH<sub>4</sub>OH zabarwia się na kolor niebieski, roztwór + K<sub>4</sub>(Fe/CN)<sub>6</sub> daje osad brunatnoczerwony, roztwór nie zawiera jonów Co<sup>+2</sup>, Pb<sup>+2</sup>, CrO<sub>4</sub><sup>-2</sup>, stosowanym barwnikiem była prawdopodobnie zieleń górską lub hiszpańską; czerwien — próbka rozpuszczalna w HNO<sub>3</sub> — 1:1; roztwór + KJ daje żółty osad, roztwór 5 H<sub>2</sub>SO<sub>4</sub> daje biały osad, roztwór nie zawiera jonów Fe<sup>+3</sup> (ujemny wynik reakcji z KCNS), jonów Mn<sup>+2</sup>

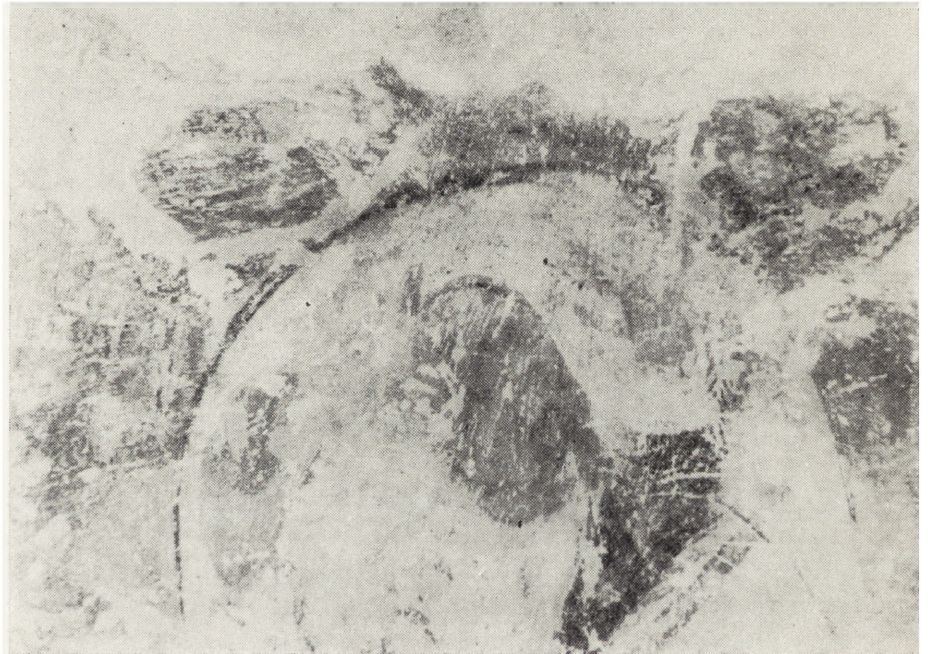
2. Płaza, pow. Chrzanów, kościół parafialny. Fragment renesansowej polichromii prezbiterium, stan po odsłonięciu spod tynku i pobiał

2. Płaza, Chrzanów district, Parish church: fragment of the Renaissance polychromy in sanctuary in its state after revealing from beneath plaster and primers



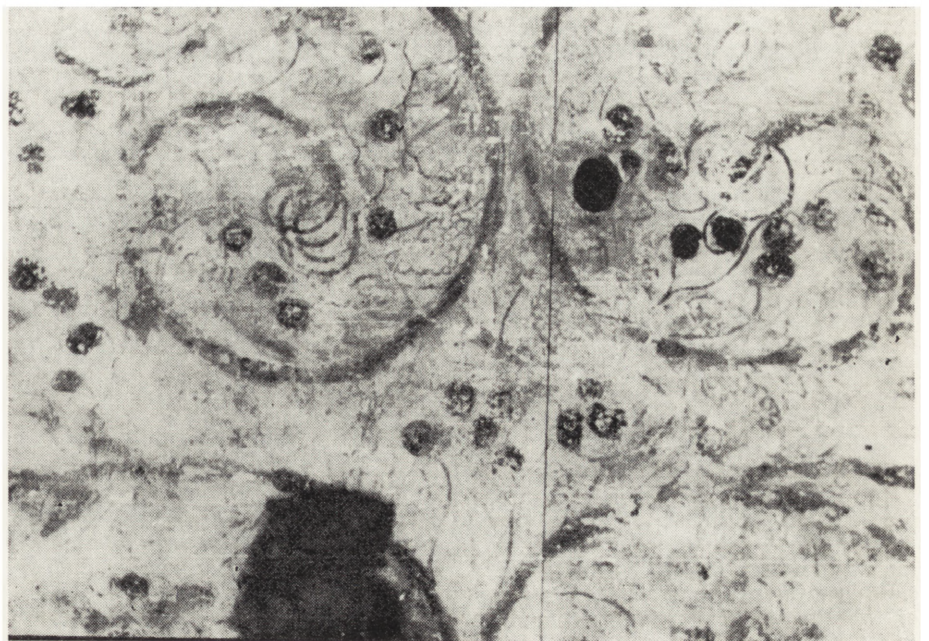
3. Płaza, pow. Chrzanów, kościół parafialny. Fragment renesansowej polichromii łuku tęczowego, stan po odsłonięciu spod tynku i pobiał

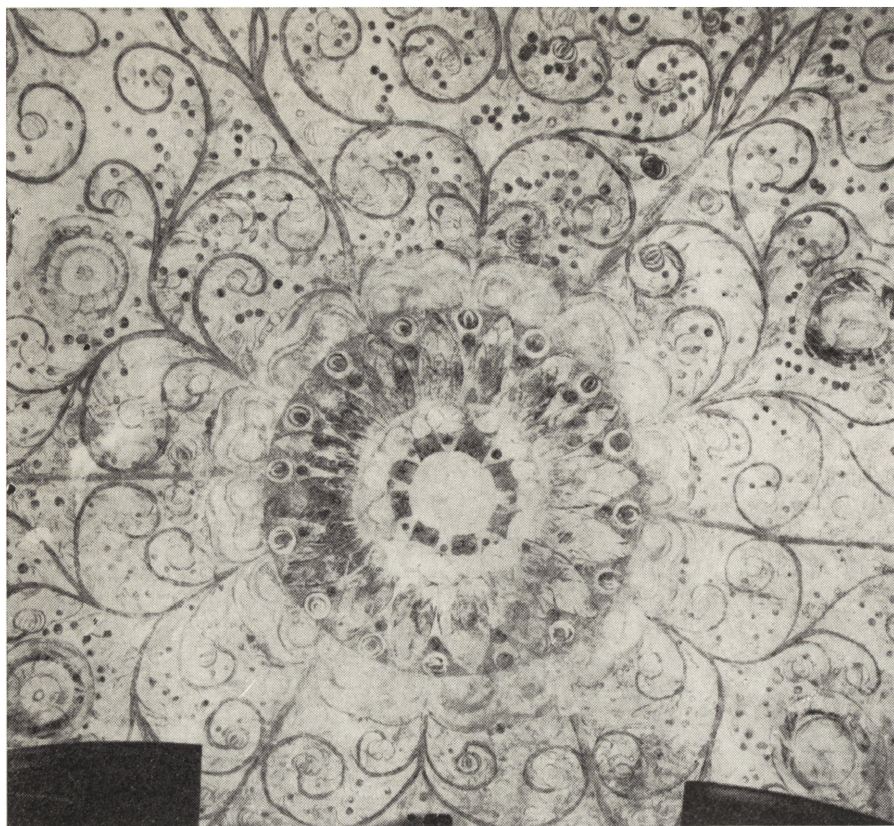
3. Płaza, Chrzanów district, Parish church: fragment of the Renaissance polychromy on the rainbow arch in its state after revealing from beneath plaster and primers



4. Płaza, pow. Chrzanów, kościół parafialny. Fragment renesansowej polichromii sklepienia prezbiterium, stan po odsłonięciu spod tynku, pobiał i odczyszczeniu

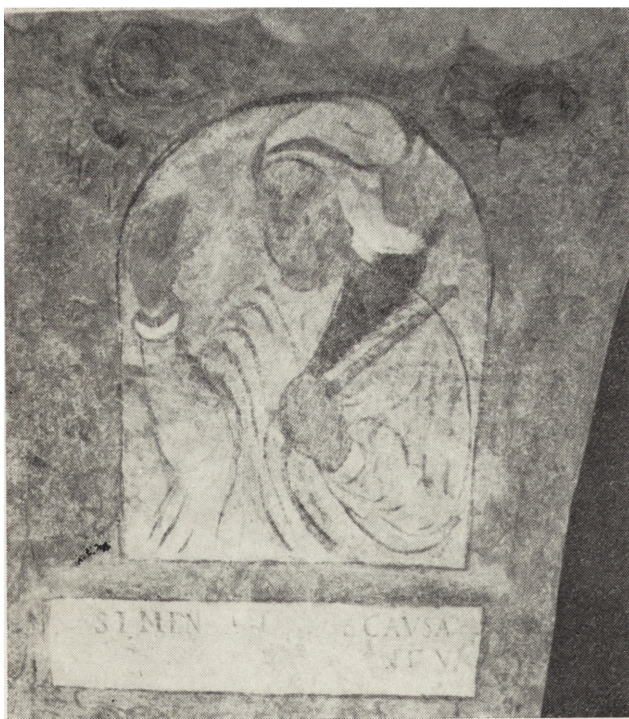
4. Płaza, Chrzanów district, Parish church: fragment of the Renaissance polychromy on sanctuary vaulting in its state after revealing from beneath plaster, primers and cleaning





5. Piąza, pow. Chrzanów, kościół parafialny. Renesansowa polichromia środkowej części sklepienia prezbiterium, stan po konserwacji

5. Piąza, Chrzanów district, Parish church: the Renaissance polychromy in central portion of sanctuary vaulting in its state after conservation



6. Piąza, pow. Chrzanów, kościół parafialny. Fragment renesansowej polichromii łuku tęczowego, stan po konserwacji

6. Piąza, Chrzanów district, Parish church: fragment of the Renaissance polychromy on the rainbow arch in its state after conservation

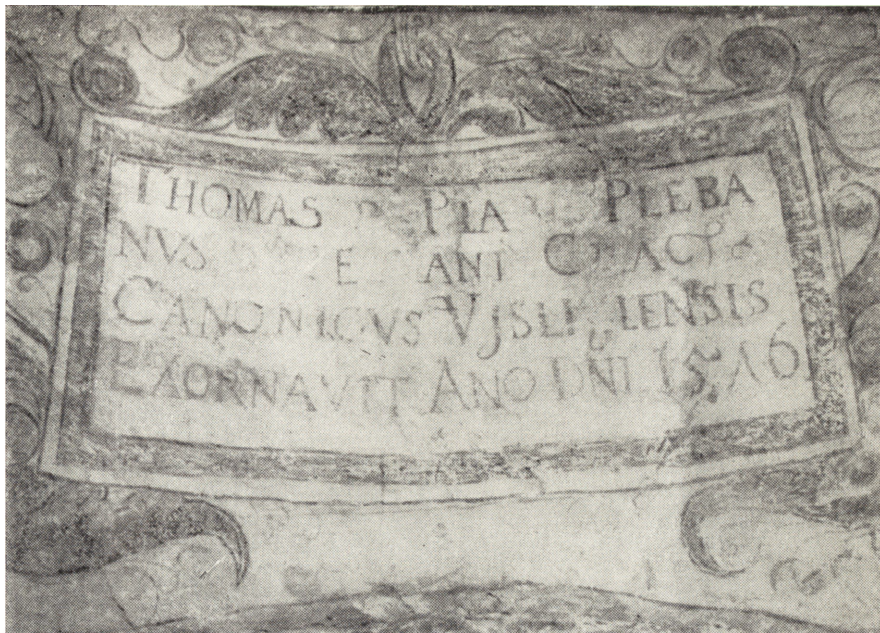
dokumentacyjnego rysunku kolorystycznego malowidła po ostatecznym jego doczyszczeniu i odczytaniu, uzupełnienie dokumentacji rysunkowo-graficznej przeprowadzonych zabiegów, punktowanie malowidła i fakturalno-kolorystyczne opracowanie partii ścian poniżej zachowanej materii zabytkowej, utrwalenie konserwowanego malowidła, zdjęcia fotograficzne po konserwacji oraz materiał opisowy.

Bezpośrednio na zabytkowej polichromii, położonej na pobiale wapiennej i jednowarstwowym, pierwotnym narzucie piaskowo-wapiennym, występuje pobiała niebieskoszara, zespo-

i  $\text{Cd}^{+2}$ ; powyższe reakcje świadczą o obecności związków ołowiu. Stosowanym barwnikiem była prawdopodobnie minia w  $\text{Pb}_3\text{O}_4$ ; ugiel — próbka rozpuszcza się trudno w  $\text{HNO}_3$  — 1:1, łatwo rozpuszcza się w  $\text{HCl}$ , roztwór +  $\text{KCNS}$  barwi się na kolor czerwony, roztwór +  $\text{K}_4(\text{Fe}/\text{CN})_6$  daje osad zielononiebieski, roztwór naniesiono na bibułę + 1% aluminon + 1%  $\text{CH}_3\text{COONH}_4$  daje plamę czerwoną; powyższe reakcje świadczą o obecności związków żelaza i glinu w związku z czym barwnikiem jest naturalny, ziemny ugiel. Co do czerni zdaniem doc. Z. M e d w e c k i e j nasuwa się przypuszczenie, że kontury malowidła z 1576 roku wykonane były mieszaniną kilku barwników, być może niezidentyfikowanej czerni i zieleni (miedź) lub też jest to barwnik brunatny również zmieszany z czernią organiczną lub mineralną. Ewentualne uściślenie badań — pobranie nowych próbek do analizy — w tej chwili nie jest możliwe z uwagi na przeprowadzone na malowidłach zabiegi konserwatorskie. Badania chemiczne przeprowadził mgr A. Russer z Katedry Chemii Organicznej Uniwersytetu Jagiellońskiego.

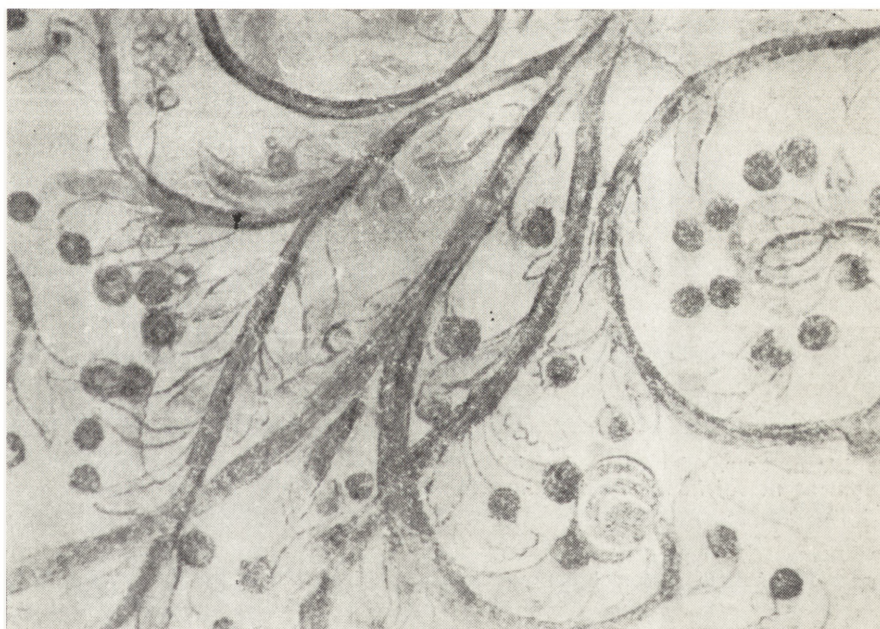
7. Płaza, pow. Chrzanów, kościół parafialny. Tablica fundacyjna renesansowej polichromii (prezbiterium), stan po konserwacji

7. Płaza. Chrzanów district, Parish church: erection inscription commemorating the foundation of the Renaissance polychromy in sanctuary in its state after conservation



8. Płaza, pow. Chrzanów, kościół parafialny. Fragment renesansowej polichromii sklepienia prezbiterium, stan po konserwacji

8. Płaza. Chrzanów district, Parish church: fragment of the Renaissance polychromy on sanctuary vaulting in its state after conservation



lona organicznie z około 0,5 centymetrowym zatarciem, a następnie pobiałą jasnoszare i XX-wieczną monochromatyczną warstwą klejową. Na około 70% powierzchni, obejmującej blisko 70 m<sup>2</sup> malowidła, zdejmowanie warstw tynku i pobiał nie nasuwało zasadniczych trudności technicznych, natomiast na pozostałej powierzchni czynności te były bardzo żmudne.

Odsłoniętą polichromię odczyszczono najpierw mechanicznie, usuwając z powierzchni liczne resztki mocno do niej przylegających cienkich pobiał, następnie chemicznie — przez rozmywanie słabym roztworem kwasowym z wodą, wapiennego nalotu i innych zanieczyszczeń, znajdujących się niemal na całej powierzchni malowidła.

Po odsłonięciu i odczyszczeniu polichromii okazało się, że stan jej zachowania jest na ogół dobry: w obrębie samej beczki sklepienia i w glicach okiennych, został oceniony na około 60%, gorzej natomiast było na ścianie wschodniej — ok. 30% zachowania i na ścianach bocznych — 20—30% zachowania. Nie zachował się wystrój malarski w bocznych glicach okna południowego i, jak podkreślono wyżej, w dolnych partiach ścian prezbiterium. Wspomniane 70 m<sup>2</sup> zachowanego płatu polichromii w stosunku do całej płaszczyzny sklepienia i ścian prezbiterium (z pominięciem lamperii dolnej) stanowi blisko 3/4 powierzchni, w związku z tym pierwotna kompozycja malarska i koncepcja ikonograficzna nie są w pełni czytelne i możliwe do ustalenia.



9. Piłaza, pow. Chrzanów, kościół parafialny. Nawa, fragment nowej kompozycji malarskiej, ze sceny Uciśnienie burzy na morzu

9. Piłaza, Chrzanów district, Parish church: nave, fragment of new pictorial composition "Appeasement of the Storm on the Lake"



10. Piłaza, pow. Chrzanów, kościół parafialny. Nawa, fragment nowej kompozycji malarskiej, ze sceny Mycie nóg

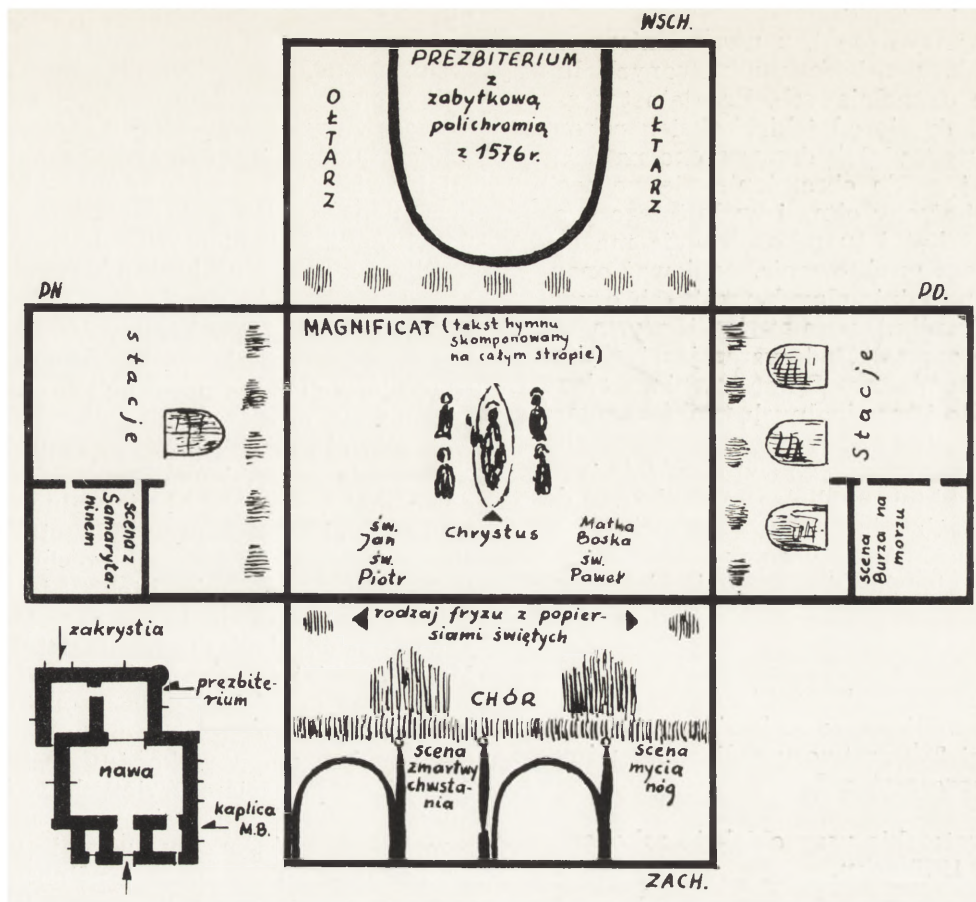
10. Piłaza, Chrzanów district, Parish church: nave, fragment of new pictorial composition "Washing the Feet"

Dominującym motywem kompozycji malarskiej sklepienia jest więc roślinna, rozbudowywana od wzdłużnej osi środkowej i centralnie umieszczonej rozety o średnicy ok. 160 cm, z promieniście rozłożonymi, szerokimi, owalnie zakończonymi liśćmi, rysowanymi czernią i malowanymi zielenią. Wić roślinna, podobnie jak wszystkie elementy malowidła, rysowana jest także w zasadzie czernią, konsekwentnie barwiona minią, czasem z dodatkiem ugru; prowadzona jest dużymi zakolami z mniejszymi odgałęzieniami, zakończonymi kulistymi owocami lub abstrakcyjnymi kwiatami, o analogicznej do „owoców” formie w kolorze minii lub ugru, niekiedy z czarnymi akcentami w formie podłużnych, łączonych na końcach prążków.

Wzdłuż wici, po obydwu jej stronach, biegną rzędy zielonych listków oraz okrągłe, czarne „kulki” umieszczone na „wąsach”, które poza tym występują też luźno wokół „kwiatowych” zakończeń wici (il. 4, 5). W wyższych partiach sklepienia, a głównie w zachodniej jego części, pojawia się również motyw kiści winogron. Po obydwu stronach rozety głównej wkomponowane są symetrycznie cztery mniejsze rozety, malowane głównie czernią; najlepiej zachowana jest rozetka na ścianie południowej, pierwsza od prawej. W wyodrębnionej malarsko płaszczynie łuku tęczowego, na czerwono-cynobrowym, nieco spłowiałym tle z resztkami schematycznie rysowanej ornamentyki liściastej, znajdują się wyodrębnione, zamknięte półkoliście wnęki z malowanymi na jasnych tłach postaciami świętych, prawdopodobnie proroków, których nie udało się zidentyfikować zarówno ze względu na stan zachowania (il. 6), jak też na zupełne niemal zatarcie i ubytki pobiał z umieszczonymi kiedyś pod nimi napisami. Środkową postacią polichromii łuku jest prawdopodobnie Bóg Ojciec lub Chrystus wśród obłoków. Poniżej postaci, ujętej do linii bioder, znajduje się banderola z nie odczytanym napisem.

Wiciowo-roślinny rysunek polichromii sklepienia kończy się w strefie przejścia sklepienia w płaszczyznę ściany. Na tym poziomie wrysowane są półkoliste arkady — trzy na ścianie północnej, dwie na południowej, wyprowadzone ze śladowo zachowanych, a przy punktowaniu w pewnym stopniu odczytanych malowanych wsporników, mających na ścianie północnej formy przypominające góralskie parzenice. Wsporniki łączone były dawniej girlandami roślinnymi obecnie bardzo słabo zachowanymi. Płaszczyzny wewnątrz łuków, tworzą iluzjonistyczne, czerwono-ugrowe konchy, stanowiące tła dla postaci świętych, które w czasie odczytywania tej partii malowidła udało się drogą punktowania określić w sposób bardzo ogólny. Były to prawdopodobnie postacie siedzące.

Bardzo ważnym elementem na ścianie wschodniej było okno, kiedyś funkcjonalne, a obecnie zamurowane, któremu malarz podporządkował kompozycję. Boczne gify okna wypełnione są wicią roślinną, odpowiadającą charakterem wici sklepienia. W nadokiennej płaszczynie gify zachowała się malowana tablica fundacyjna z imieniem fundatora i data (il. 7). Inna tablica, lecz bez napisu, znajduje się nad oknem, a dwie następne rozmieszczone są symetrycznie po jego bokach, i też nie mają najmniejszych śladów napisów, ponieważ pobiałły, na których one były, są zupełnie zniszczone, zdrapane. Sam otwór okienny, podobnie jak krawędź ściany przy jej styku ze sklepieniem, jest otoczony gładkim, kilkucentymetrowym obrzeżem w kolorze czerwonym. Wszystkie tablice są ujęte w stylizowane ramy, o motywach liściastych i woluto-



11. Płaza, pow. Chrzanów. Schematyczny plan kościoła z rozwinięciem ścian i stropu nawy głównej, układ nowej polichromii (rys. autora)

11. Płaza, Chrzanów district, Parish church: schematic plan of the church with orthogonal projections of walls and the main nave vaulting, and the outlay of new polychromy (drawing by the author)

(wszystkie zdjęcia: J. Furdyna)

wych. Poniżej bocznych tablic znajdowały się dawniej bliźniacze łuki arkadowe istniejące obecnie tylko śladowo. Tło ściany jest zasadniczo gładkie, jasnokremowe.

Najlepiej zachowana, a tym samym najlepiej czytelna, jest górna część zachodniej strefy sklepienia, która dominuje nad całością intensywnością koloru i rysunku. Poniżej tej partii i w kierunku ściany wschodniej, a zwłaszcza na południowym skłonie sklepienia, malowidło jest jaśniejsze i bardzo subtelne, przy czym przejście od silnego działania koloru i rysunku ku rozjaśnieniom walorowym jest płynne, robi wrażenie efektu pierwotnie zamierzonego i celowo realizowanego. Nie można tu jednak eliminować działania czasu i warunków fizycznych, które wpłynęły w dużym stopniu na stan malowidła. Ten stan w czasie kolorystycznego opracowywania polichromii starano się świadomie utrzymać, dążąc do zachowania prawdy zabytkowej (il. 8).

Zastrzyki podtynkowe przeprowadzono na blisko 40% powierzchni tynków zabytkowych,

przy użyciu wodnej emulsji poliocetanu winylu w stężeniu 20—25% (ściana wschodnia i północna) oraz winofleksu rozpuszczonego w toluenie w stężeniu 25% (ściana południowa), we wszystkich wypadkach bez wypełniacza, ponieważ odstawania tynków były wąskoszczelinowe, a wprowadzane spoiwo dobrze je wzmacniało i dostatecznie związało z podłożem. W miejscach spękania tynków i tam gdzie jednorazowy zastrzyk spoiwa nie dawał pełnego efektu zabieg powtarzano. Tynki oryginalne są zdrowe i spoiwiste. Ich grubość waha się w granicach od 8 do 15 mm.

Punktowanie malowidła wykonano pigmentami w proszku, z użyciem jako spoiwa wodnej emulsji poliocetanu winylu (winawil) o stężeniu 2—3%<sup>3</sup>. Zgodnie z zaleceniem Komisji Kon-

<sup>3</sup> Przed przystąpieniem do punktowania zakwaszoną podczas doczyszczania powierzchnię zabytkowego malowidła zneutralizowano przez przemycie wodą z dodatkiem amoniaku. Jako pigmentów użyto do punktowania farb le'francowskich.

serwatorskiej, przy punktowaniu zastosowano metodę lawowanej kropki, z utrzymaniem jaśniejszego waloru miejsc punktowanych lub kolorystycznie uzupełnianych. Przyjęto też zasadę wstrzymania się od jakichkolwiek rekonstrukcji. Jedyny wyjątek dopuszczono na ścianie wschodniej co do obramienia pierwotnego napisu z lewej strony okna i wzdłuż jego prawej krawędzi, choć i tu rekonstrukcja ma cechy poszerzonego punktowania, ponieważ oparto się jednak na minimalnych resztkach oryginału. Z powierzchni przemurówki wewnątrz okna usunięto zaprawę, odczyszczając i ekspozując wąż kamienny. Dolne granice całego płatu malowidła i oryginalnych tynków zaznaczano cienką, ciemną kreską, a płaszczyzny ścian poniżej przemyto, pokryto pobiałą wapienną i przepunktowano kolorem zbliżonym do tła partii oryginalnych, przy użyciu spoiwa kauczynowego wapiennej. Analogicznie postąpiono z lamperią, używając do jej malowania białej farby emulsyjnej zabarwionej umbrą naturalną w proszku.

Po wykonaniu wszystkich zabiegów utrwalono powierzchnię zabytkowego malowidła przez rozpylenie na niej 2% roztworu polioctanu winylu rozcieńczonego metanolem.

Prace konserwatorskie przy obiekcie zakończono 13 czerwca 1970 roku.

#### UWAGI KOŃCOWE

Budowę kościoła parafialnego p.w. Św. Krzyża w Płazie rozpoczęto w 1 połowie XVI wieku (prezbiterium), a ukończono w 1576 r.<sup>4</sup> Prezbiterium jest prostokątne, nawa szersza, na rzucie poprzecznej prostokąta. Jej oś jest od osi prezbiterium przesunięta ku południowi na skutek włączenia kaplicy, wzmiankowanej w aktach wizytacji biskupich z lat 1602—1783. Prezbiterium jest sklepione kolebkowo, w nawie pułap.

Datę budowy kościoła, jak też fundacji wystroju malarskiego wnętrza podaje inskrypcja umieszczona na kamiennej tablicy, wmurowanej w północną ścianę nawy, w pobliżu chóru muzycznego. Fundator wymieniony jest również na fundacyjnej tablicy malowanej, znaj-

dującej się, jak wspomniano wyżej, w górnym glifie ślepego okna wschodniej ściany prezbiterium. Znani są więc: niewątpliwy fundator polichromii — pochodzący z Płazy pleban ks. Tomasz Żydek<sup>5</sup> oraz pleban Antoni, rozpoczynający budowę nowego kościoła kamiennego w miejsce istniejącego prawdopodobnie przedtem drewnianego. Nie jest natomiast znany autor polichromii. Jego identyfikacja jest obecnie niemożliwa z uwagi na brak odpowiednich źródeł.

W nawie kościoła, w kaplicy Matki Boskiej i w przedsionku została przez autora niniejszego artykułu wykonana nowa polichromia, w której starano się nawiązać do polichromii zabytkowej, głównie przez charakter rysunku i koloru. Na stropie nawy, wokół centralnej, płaszczyznowo malowanej grupy figuralnej, skomponowany został tekst hymnu „Magnificat” z wplecionymi elementami rysunku o charakterze groteskowym. Tło rysunku i tekstu jest wibrujące, złocistougrowe. Jednolite w kolorze są ściany nawy (jasne, niebieskawopopielate), w kaplicy Matki Boskiej (jasnopopielate o odcieniu różowym) oraz przedsionka (jasne, różowożółtawe). W górnych partiach ścian nawy, w ciągu fryzowym pod stropem wykonany jest rodzaj medalionów z postaciami świętych, w których dominuje rysunek dopełniony nieznacznie kolorem. Pod chórem, w górnej części ścian wschodniej, południowej i północnej, umieszczono 4 sceny (Burza na morzu (il. 9), Mycie nóg apostołom (il. 10), Zmartwychwstanie i Miłosierny samarytanin) utrzymane, podobnie jak reszta kompozycji, z dominacją swobodnego rysunku. Kaplica Matki Boskiej nakryta stropem, ma rodzaj ciągłego fryzu ze scenami Zwiastowania, Narodzenia, Pokłonu 3 Króli, Ukrzyżowania i Wniebowstąpienia. Rysunek i kolor są tu jednak traktowane niemal równorzędnie, na neutralnym tle. Elementy rysunku i koloru znajdują się tuż w przedsionku, na balustradzie chóru i pod chórem, na stropie.

Załączony rysunek schematyczny (il. 11) i przykładowy materiał fotograficzny uzupełniają ten krótki opis konserwatorskiego rozwiązania.

dr Józef Furdyna  
ZPAP Kraków

<sup>4</sup> „Katalog Zabytków”..., t. I, z. 4, pow. Chrzanów, s. 4.

<sup>5</sup> H. Pieńkowska, *Renesansowa polichromia w Modlnicy*, „Prace z Historii Sztuki, Zeszyty Naukowe UJ”, LXXXVI (1965) z. 2, ss. 95—134; autorka podaje, że ks. Tomasz Żydek był także fundatorem polichro-

mii z 1562 roku, ciekawej malarsko i bogatej ikonograficznie, znajdującej się w drewnianym kościele parafialnym w Modlnicy. Również tam był on plebanem. Pełne zestawienie źródeł i bibliografii dotyczącej ks. Tomasza Płazy podaje K. Estreicher, „Bibliografia: Tomasz Płaza 1530—1597”.



## THE DISCOVERY AND CONSERVATION OF THE 16TH CENTURY POLYCHROMY IN THE PARISH CHURCH AT PŁAZA, POLAND

Within his present publication the author deals with the discovery and conservation of an ancient polychromy in the sanctuary of the parish church at Płaza, Chrzanów district. The discovery in question was made in 1969 in connection with preparations undertaken with the purpose to execute a series of new mural paintings.

As a result of preliminary conservating treatments the 16th century polychromy has been found under the layers of plasters and primers on the whole surface of barrel vaulting and partly on walls forming extensions of the vaulting surfaces. The analysis of artistic value, the state of preservation, the time of its execution and consequently the conservation of the said polychromy were ordered by the Voivodship Conservator's Office, Cracow to a Group of Artistic Ateliers "ARA", Cracow.

The conservating treatment proper has been divided into two stages. The first of them included the revealing of polychromy from beneath of plaster and

primer layers, and the preparation of a detailed drawing and photographic documentation. Within that second the conservation treatment was begun starting with the sub-plaster injections, mechanical and partly chemical cleaning of the revealed painted layer, filling of losses in mortar by the use of silica-lime putty and also with retouching stippling of the polychromy itself. During the conservation a series of laboratory tests has been carried out with the aim to determine the composition of plasters and paints. It has been found that the polychromy was laid upon the lime primer and on the single-layer, original sand-lime finings. Within a surface covering some 70 sq. m of painting the removing of plaster and primer layers did not encounter any serious difficulties when compared with its other portions.

In the main nave and side chapels where no traces of the Renaissance polychromy have been preserved (their founder in 1576 was a local rector) the group of conservators has executed the entirely new mural paintings.

STEFAN WÓJCIK

## KONSERWACJA SGRAFFITA Z XVII WIEKU NA KAMIENICY W TRZEBIATOWIE

Sgraffito umieszczone zostało na narożnej kamienicy (róg ulicy Zajazdowej i Rynku), na ścianie od ulicy Zajazdowej, na wysokości około

130 cm od obecnego poziomu ulicy. Sgraffito pochodzi z 1 połowy XVII wieku i przedstawia słońca. Zwierzęta te, wprawdzie rzadko, ale po-

1. Trzebiatów, ul. Zajazdowa, sgraffito, stan przed konserwacją

1. Trzebiatów, Town house in Zajazdowa street: sgraffito decoration in its state before conservation

