

# Juliusz Jaśkiewicz

---

## Problemy organizacji i lokalizacji skansenów na terenie województwa warszawskiego

---

Ochrona Zabytków 25/3 (98), 215-219

---

1972

Artykuł został zdigitalizowany i opracowany do udostępnienia w internecie przez Muzeum Historii Polski w ramach prac podejmowanych na rzecz zapewnienia otwartego, powszechnego i trwałego dostępu do polskiego dorobku naukowego i kulturalnego. Artykuł jest umieszczony w kolekcji cyfrowej [bazhum.muzhp.pl](http://bazhum.muzhp.pl), gromadzącej zawartość polskich czasopism humanistycznych i społecznych.

Tekst jest udostępniony do wykorzystania w ramach dozwolonego użytku.

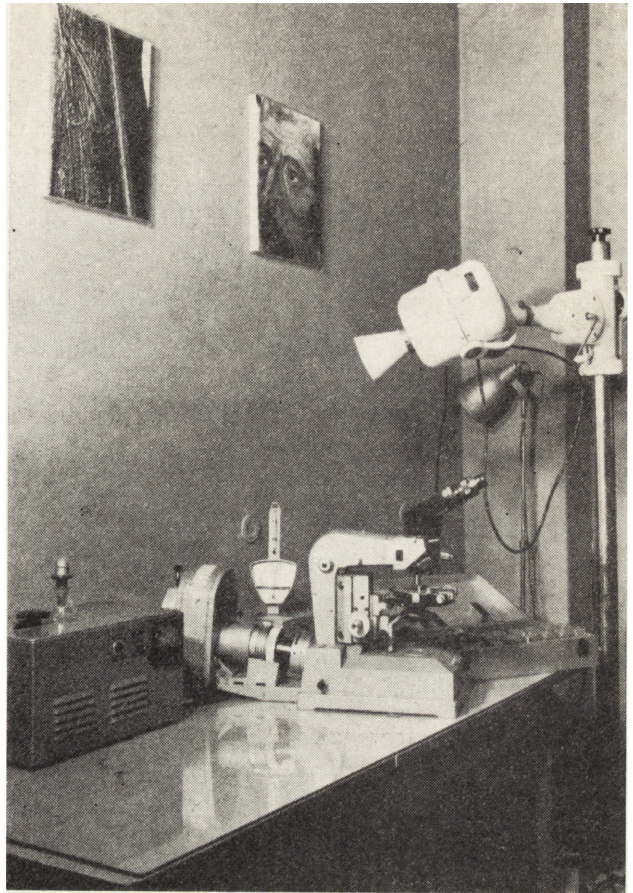
3. Pracownia Konserwatorska Muzeum Okręgowego w Toruniu, aparat rentgenowski i mikroskop luminescencyjny z zestawem obiektywów i kamerą fotograficzną

3. Conservation Division of the Regional Museum, Toruń: X-ray apparatus and the luminescence microscope with a set of objectives and camera

(wszystkie zdjęcia: J. Wardak)

na wiedzy artystycznej, ale również na dobrej znajomości tworzywa-materiału i budowy technologicznej dzieła sztuki. Zagadnienia technologiczne są szczególnie ważne w tzw. konserwacji muzealnej, która powinna stosować metody zachowawcze. Rekonstrukcje powierzchni malarzkiej w naszej pracowni stosuje się jedynie w wyjątkowych wypadkach, a większe płaszczyzny pozbawione polichromii scala się przez zastosowanie neutralnych kolorów, zbliżonych do poszczególnych partii obrazów. Systemu tego wcale nie uważamy za łatwiejszy, wręcz odwrotnie — jesteśmy zdania, że opracowywanie powierzchni malarzkiej tym sposobem stwarza duże trudności artystyczne. Punktowanie większych ubytków wykonuje się wtedy, kiedy przemawiają za tym dane warsztatowe i estetyczne. W trakcie konserwacji stosujemy zawsze materiały i technikę zbliżone do tych, jakie są zastosowane w danym dziele sztuki.

mgr Józef Flik  
Pracownia Konserwatorska  
Muzeum Okręgowo w Toruniu.



#### CONSERVATION DIVISION OF THE REGIONAL MUSEUM, TORUŃ

The Conservation Division existing within the Regional Museum, Toruń is entrusted with conservation and research works mainly in the field of paintings and the polychromed wood sculpture. Established in 1957 it has already for a period of six years its own chemical laboratory where the physical and chemical analyses are being carried out serving, above the all, for the preparation of technical reports and documentations of conservation.

To have the painter's material, the manner in which it has been used, the grade of its deterioration, etc. properly determined it is indispensable to equip the laboratory with the X-ray apparatus, a set of microscopes, various kinds of lighting and exposure

lamps and in addition with a wide range of other facilities. And, namely with such high class apparatus is equipped the Conservation Division of Regional Museum, Toruń.

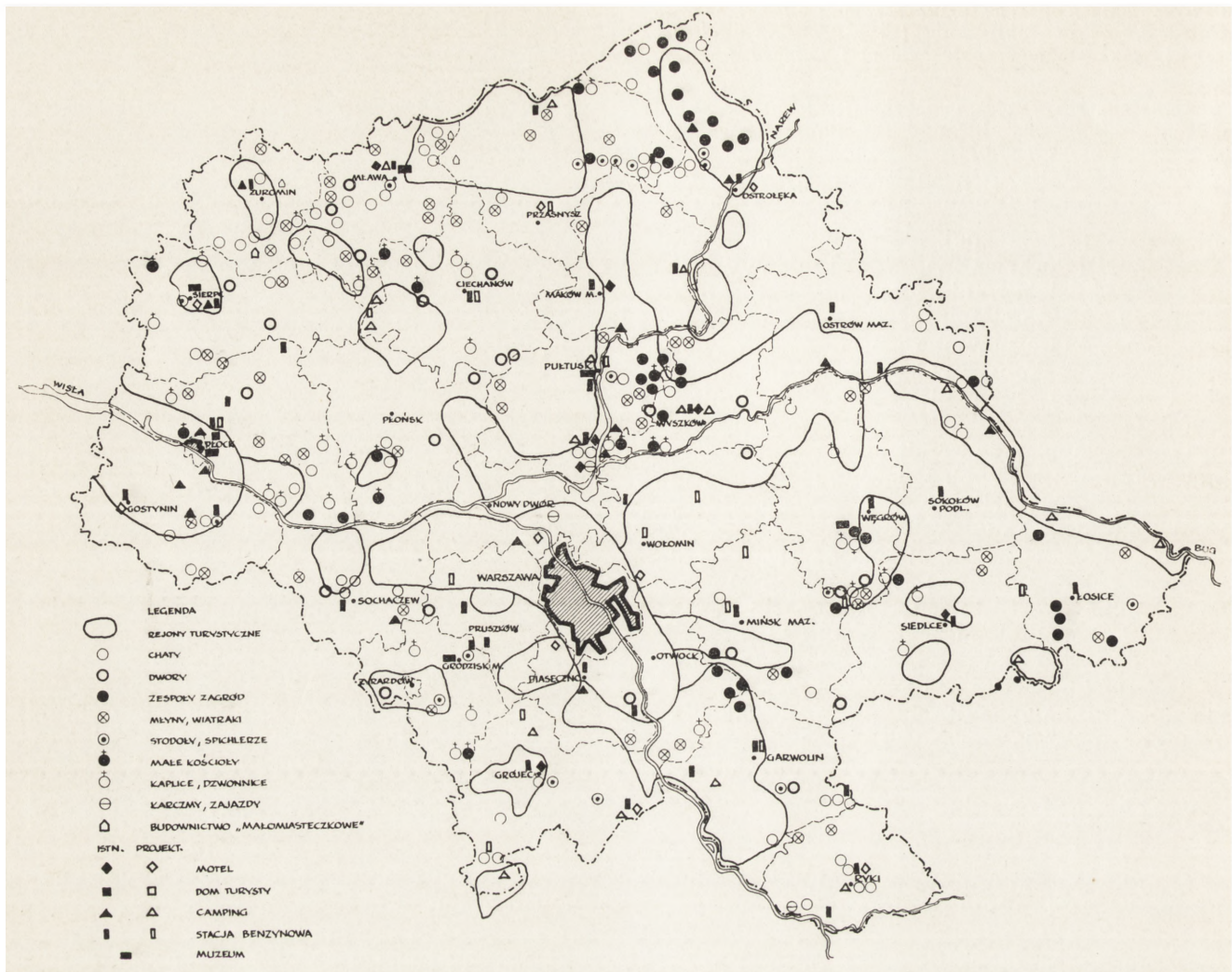
In his report the author deals also with the activities of conservators within their normal work in Museum where they are responsible, too, for the suitable air conditioning both in exhibition rooms and stores. While planning the micro-climatic conditions prevailing in the Regional Museum, Toruń it must also be borne in mind the monumental character of its interiors as the Museum is being housed in the building of the ancient Town Hall.

JULIUSZ JAŚKIEWICZ

#### PROBLEMY ORGANIZACJI I LOKALIZACJI SKANSENÓW NA TERENIE WOJEWÓDZTWA WARSZAWSKIEGO

Problem lokalizacji skansenów wiąże się z przebudowaniem podstawowych pojęć dotyczących organizacji muzeów tego typu. Przypomnienie ich znaczenia może wyjaśnić i ułatwić określenie kierunku naszych poszukiwań.

Z a b y t e k jest najszerszym określeniem związanym z ochroną przedmiotów, które winny znaleźć się w skansenach. Zwykle nazywamy tak każde dzieło sztuki mające wartość muzealną, historyczną lub kulturalną. Także ogrom-



1. Mapa zagospodarowania turystycznego województwa warszawskiego w latach 1985—2000. Skala 1:500 000  
 1. A Map of Tourist Development in area of Warsaw Voivodship. Scale 1:500 000

na większość przedmiotów będących wytworem kultury ludowej ma wartości artystyczne. Są to nie tylko przedmioty codziennego użytku, narzędzia pracy, dzieła sztuki (obrazy, rzeźby), ale także budowle i założenia urbanistyczne.

Rezerwat to nieruchome obiekty zabytkowe, które „znajdując się in situ, nie pełnią już żadnych funkcji użytkowych, a równocześnie są dostępne dla publiczności”<sup>1</sup>. Wydaje się, że definicję tę można by rozszerzyć — rezerwatem należałoby nazwać nieruchome obiekty zabytkowe znajdujące się in situ, które mogą pełnić pewne funkcje użytkowe. Przyjmując taki punkt widzenia, zachowane zespoły zabytkowe budownictwa ludowego użytkowane jeszcze obecnie, a będące pod opieką konserwatora, otrzymałyby nazwę rezerwatów.

Więcej wątpliwości nasuwa pojęcie skansen. W

języku szwedzkim słowo to oznacza po prostu szaniec. Według Słownika Wyrazów Obcych jest to „rodzaj muzeum krajoznawczego pod otwartym niebem obejmującego wydzielony teren z zabytkami budownictwa ludowego, sprzętów itp. i ukazującego kulturę pewnego regionu w warunkach naturalnych”<sup>2</sup>. Szerszą definicję przytacza K. Piwocki<sup>3</sup>. Muzeum w plenerze — wedle definicji ustalonej na zjeździe specjalistów zwołanym przez ICOM i UNESCO w Kopenhadze i Sztokholmie w r. 1957 — jest to zbiór zabytków budownictwa, który: — jest stale dostępny dla publiczności, — składa się z elementów architektury ludowej i przedprzemysłowej (domy mieszkalne, szalasy, domy rzemieślnicze, kupieckie i robotnicze, stajnie, stodoły, spichrze, warsztaty rzemieślnicze, młyny, karczmy itp.), — może się składać ewentualnie także a) z architektury „uczonej” (kaplice, kościoły,

<sup>1</sup> K. Piwocki, *Typy parków etnograficznych*, „Ochrona Zabytków” XXI (1968), nr 1, s. 3.

<sup>2</sup> „Słownik Wyrazów Obcych”, PIW, Warszawa 1955.

<sup>3</sup> K. Piwocki, o.c., s. 4.

obiekty historyczne, pamiątek — domy artystów i poetów),

b) wszelkich elementów architektury pochodzącej z epoki przedprzemysłowej.

Do wzmiankowanej definicji dochodzi jeszcze wyszczególnienie, że wymienione obiekty budowlane winny mieć wyposażenie, być obsługiwane przez personel naukowy i administracyjny, powinny w nich być sale dla nauczania i sale plenerowe. Ponadto „ICOM zaleca również budowanie w obrębie parków etnograficznych odpowiednich stadionów czy amfiteatrów dla pokazów teatralnych, śpiewu, muzyki i tańca ludowego” przyznając, że „należy bazować w projektowaniu muzeów na większych instytucjach muzealnych z działami etnograficznymi”<sup>4</sup>, co łączy się z koniecznością zorganizowania pracowni konserwatorsko-budowlanej. Z tego wynika, że taki typ muzeum powinien obejmować szeroki zakres działalności.

Wracając jednak do samej terminologii trzeba podać, że pojęcie skansen wiąże się z następującymi określeniami: muzeum w plenerze, park etnograficzny<sup>5</sup>, muzeum etnograficzne, muzeum budownictwa ludowego<sup>6</sup>, muzeum na wolnym powietrzu<sup>7</sup>, muzeum wsi<sup>8</sup>, ogródziec jako nazwa parku etnograficznego projektowanego po pierwszej wojnie światowej przez prof. Oskara Sosnowskiego, projekt Gerarda Ciołka.

Wydaje się, że wszystkie wymienione terminy — określenia mogą być słuszne i uzasadnione w pewnych warunkach, przy określonym profilu tematycznym. Czy tak jest w istocie? Spośród wielu spraw które należy uwzględnić w problematyce skansenów, jedną z głównych powinna być klasyfikacja zbiorów kultury ludowej na podstawie badań etnograficznych. Na tych badaniach winien też opierać się program organizacji skansenów. Rezultaty i wyniki badań powinny stanowić podstawę dla określenia formy organizacji skansenów. Przy selekcji budowli zabytkowych należałoby wybierać „nie budowle i przedmioty wyjątkowe, ale raczej typowe w oparciu o naukowe rozpoznanie terenu”<sup>9</sup>. „Naukowe rozpoznanie terenu” zobowiązuje do znacznie szerszego spojrzenia na organizację skansenów.

<sup>4</sup> K. Piwocki, o.c., s. 7, 9.

<sup>5</sup> Np. w Krakowskim Wojewódzki Park Etnograficzny wraz z Oddziałami.

<sup>6</sup> Przykładem może być placówka w Sanoku.

<sup>7</sup> Termin używany w referatach wygłoszonych na światowym sympozjum w Bukareszcie 7—15 września 1966, zob.: *Organizacja muzeów na wolnym powietrzu — cele i metody*, „Materiały i Sprawozdania Muzeum Budownictwa Ludowego w Sanoku”, 1970, nr 11.

<sup>8</sup> Np. Muzeum Wsi Opolskiej, Bierkowiec—Opole, Muzeum Wsi w Bukareszcie.

Wiele z nich opartych jest na zasadzie reprezentowania regionu przez zbiór pojedynczych typów budownictwa usytuowanego według pewnych schematów uzasadnionych potrzebą ekspozycji. Dzieli się więc teren skansenu na odpowiednie sektory tematyczne, projektuje komunikację związaną z funkcją zwiedzania, sytuując budowlane obiekty na odpowiednio wyeksponowanych miejscach, z odpowiednio zorganizowaną widocznością. Oczywiście, że tak zaprojektowany skansen może stwarzać bardzo interesujące efekty ekspozycji muzealnej na otwartym powietrzu. Czy jednak droga taka jest słuszna, czy „naukowe rozpoznanie terenu” nie zobowiązuje do szukania innych rozwiązań? W. Kalinowski stawia pytanie — „czy należy tworzyć muzea obiektów budowlanych, czy muzea kultury wiejskiej?” i odpowiada — „wydaje się, że sprawa tworzenia muzeów kultury jest słuszniejsza”<sup>10</sup>. Skansen w Sergenfri koło Kopenhagi ma za zadanie nie tylko zabezpieczenie najcenniejszych zabytków budownictwa wsi duńskiej, ale „przedstawienie zwiedzającym realnych warunków pracy i mieszkania na wsi w XVIII i XIX w.”<sup>11</sup>. Podobnie w drugim skansenie w Danii — Muzeum Den Gamle w Aarhus — starano się odtworzyć kulturę materialną i artystyczną mieszczaństwa z XVIII i XIX wieku, ale „układ ten nie odpowiada żadnemu z istniejących miasteczek duńskich i został zaprojektowany wyłącznie dla celów ekspozycyjnych, przy czym jednak starano się każdemu z przenoszonych budynków zapewnić właściwą sytuację”<sup>12</sup>. Inny z autorów zwraca uwagę, że w Muzeum Wsi w Bukareszcie „skoncentrowanie dużej liczby zabytków, z różnych i odmiennych regionów, na stosunkowo niewielkim obszarze nie pozwoliło na mocniejsze zaakcentowanie regionalnych odrębności nie tylko architektonicznych, ale również tak istotnych, krajobrazowych”<sup>13</sup>.

W jednym z najmłodszych skansenów w Europie, Muzeum Domeir w Bokrijk (Belgia) uwzględniono zalecenia ICOM i UNESCO (Kopenhaga i Sztokholm r. 1957) mówiące o tym, że budynki mają posiadać wyposażenie wnętrz, a dla poszczególnych budynków, zagród i regionów, powinien być w skansenie odtworzony mikroklimat i mikropejzaż. Stanowi on „muze-

<sup>9</sup> K. Piwocki, *Parki etnograficzne i muzea pod otwartym niebem*, „Biuletyn Materiały i Sprawozdania Muzeum Budownictwa Ludowego w Sanoku”, 1964, nr 1.

<sup>10</sup> W. Kalinowski, *Dwa duńskie muzea na wolnym powietrzu*, „Muzealnictwo” nr 13 (1966), s. 94.

<sup>11</sup> W. Kalinowski, o.c., s. 94.

<sup>12</sup> W. Kalinowski, o.c., s. 94.

<sup>13</sup> R. Brykowski, *Ochrona zabytków kultury ludowej a skanseny. Muzeum Wsi w Bukareszcie*, „Ochrona Zabytków” XX (1967), nr 4, s. 44.

um typu wioski (village type) w przeciwieństwie do wcześniejszych muzeów w plenerze, jak np. sztokholmskie czy arnhemskie reprezentujące typ parku etnograficznego. W Bokrijk zatem poszczególne budynki nie są od siebie odizolowane, lecz są integralną częścią całości układu przestrzennego danego regionu”<sup>14</sup>.

Podane wyżej przykłady skłaniają do zwrócenia szczególnej uwagi na odtworzenie „klimatu” regionu, który chcemy eksponować co łączy się z odtworzeniem charakteru układu przestrzennego zabytkowych zespołów budowlanych. W projektach naszych skansenów należałoby konsekwentnie przeprowadzać odtworzenie układów zespołów tworzących przestrzenną strukturę wsi. Zabytkiem jest nie tylko obiekt, o czym wspomniano na wstępie, ale również jego usytuowanie w zagrodzie, powiązanie z układem innych zagród, czyli to co zwykło się określać „założeniem urbanistycznym”, a co w odniesieniu do wsi należałoby nazwać „założeniem osadniczym”. Wymagałoby to przestudiowania terenu pod innym kątem widzenia, pozwoliłoby jednak uchwytać odrębności kulturowe badanego regionu i bardziej zbliżyć się do istoty charakteru przemijającego układu społecznego regionu. Specjalną uwagę należy również zwrócić na konieczność wyboru lokalizacji odpowiadającej krajobrazowi regionu macierzystego, umożliwiającej zorganizowanie naturalnymi środkami właściwego „mikropejzażu” — tła otaczającego wybrane zespoły budowlane. W tym celu należy również przeprowadzić specjalne studia dla określenia właściwych cech macierzystego pejzażu otaczającego zabytkowe zespoły architektoniczne zakwalifikowane do skansenu. Oczywiście nie zawsze wszystkie warunki będą mogły być spełnione.

Jest sprawą oczywistą, że nie zawsze tak wybrane zespoły będą przeniesione do projektowanego skansenu. W takich okolicznościach można będzie zorganizować wcześniej omówione rezerwy. Wydzielone zagrody wiejskie włączone do nowego układu społecznego mogą być wykorzystane jako zespoły pełniące funkcję domu kultury. Przy organizowaniu skansenów obejmujących układy przestrzenne regionu należy dążyć do przenoszenia całych zespołów architektonicznych. Choć nie zawsze będzie można zrealizować ten postulat, niemniej jednak przenoszone obiekty, nawet pojedyncze, powinny być tak sytuowane, aby utworzył zespół najbardziej zbliżony do ich pierwotnych naturalnych warunków terenowych i krajobrazowych.

Z powyższych rozważań wynika, że ideałem byłoby lokalizowanie skansenów bezpośrednio na terenach regionów etnograficznych, jednak nie zawsze istnieje taka możliwość. Czynniki ko-

munikacyjne, walory rekreacyjne i związane z tym zagospodarowanie terenu często nie pozwalają na tak szczęśliwy wybór. W osobnym opracowaniu rozpatrzono wyżej wymienione czynniki. Dla zilustrowania metody pozwalającej określić lokalizację skansenów na terenie woj. warszawskiego przedstawiono niżej syntetycznie wyniki przeprowadzonej analizy. Pracę wykonał w Instytucie Podstaw Rozwoju Architektury (Wydział Architektury Politechniki Warszawskiej) zespół autorski: doc. dr hab. Juliusz Jaśkiewicz i dr inż. arch. Barbara Bojanowska-Ziemska.

Po przeanalizowaniu zagadnienia podziału na regiony etnograficzne na terenie województwa warszawskiego, wykonano mapę ilustrującą ten problem w pewnym przybliżeniu.

Analizę zabytków budownictwa drewnianego oparto na zbiorze kart inwentaryzacyjnych znajdujących się u Wojewódzkiego Konserwatora Zabytków oraz na informacjach uzyskanych w Instytucie Sztuki PAN, Ośrodku Badań Naukowych Towarzystwa Mazowieckiego, Państwowym Muzeum Etnograficznym w Warszawie, Zakładzie Etnografii Uniwersytetu Warszawskiego, Instytucie Podstaw Rozwoju Architektury oraz Instytucie Architektury i Planowania Wsi przy Politechnice Warszawskiej. Wykonano selekcję tych materiałów pod kątem wykorzystania ich w skansenach. Na podstawie wyselekcjonowanych materiałów sporządzono mapę rozmieszczenia zespołów i obiektów budowlanych typowanych wstępnie do skansenów na terenie województwa warszawskiego. Rozmieszczenie wybranych obiektów zabytkowych budownictwa drewnianego w dużym stopniu wytycza kierunek dalszego postępowania i poszukiwania terenu dla lokalizacji przyszłego skansenu. Należy jednak zwrócić uwagę, że tego typu muzeum nie może być oderwane od tras turystycznych, gdyż właśnie turyści będą głównymi widzami — odbiorcami skansenów. „Zabytki architektury stanowią dużą atrakcję turystyki krajowej i zagranicznej, a często nawet są jej głównym celem. Stąd znaczenie umiejętnego wyeksponowania ich wartości historycznych i artystycznych, wydobywania treści szczególnie istotnych dla upowszechnienia, które pogłębiają wiedzę społeczeństwa o przeszłości. Wszystko to powoduje nawiązywanie i zacieśnianie obustronnej więzi łączącej zabytek ze społeczeństwem. Więź ta jest niezbędna dla życia obiektu zabytkowego...”<sup>15</sup>. W związku z nowym programem socjalistycznego rozwoju Polski i przewidywanym przejściem na 5-dniowy tydzień pracy zwiększy się czas przeznaczony na wypoczynek, a konsekwencją będzie dalszy rozwój turystyki. Ruch turystyczny jest nie tylko pozytywnym zjawiskiem ekonomicznym, ale również dużym osiągnięciem społecznym

<sup>14</sup> A. Kudra, *Parki etnograficzne w Holandii i Belgii*, „Ochrona Zabytków” XXI (1968), nr 4, s. 36.

<sup>15</sup> M. Ptaśnik, *Zabytki ośrodkami turystyki*, „Ochrona Zabytków” XX (1967), nr 4, s. 5.

naszej epoki co wymaga nasycenia go „odpowiednimi treściami kulturalno-oświatowymi”<sup>16</sup>.

Wielką rolę w tym zakresie mają do spełnienia skanseny projektowane na terenie województwa warszawskiego. Uwzględniając problematykę turystyki, niezbędne jest poznanie rejonów o szczególnych walorach rekreacyjnych. Wielką pomocą będzie tu działalność Pracowni Planu Regionalnego m.st. Warszawy i woj. warszawskiego<sup>17</sup>. Opierając się na wyżej wymienionych studiach przedstawiono mapę krajoznawczo-turystyczną z pojemnością turystyczną rejonów rekreacyjnych woj. warszawskiego w latach 1985—2000.

Pojemność rejonów rekreacyjnych w tys. osób

1985	2000	
17	18	wypoczynek świąteczny
10	1	wypoczynek pobytowy

<sup>16</sup> M. Ptaśnik, o.c., s. 5.

<sup>17</sup> „Rozwój turystyki w regionie warszawskim — 1985 r.,” Warszawa 1971.

Przedstawiono również na podstawie w/w pracy mapę zagospodarowania tras turystycznych woj. warszawskiego.

Następnie wykonano zbiorczą mapę sumującą wyżej wyszczególnione czynniki i po dokonaniu analizy omówionych zagadnień opracowano wnioski generalne dla określenia lokalizacji skansenów, uwzględniając również rozmieszczenie na terenie województwa placówek etnograficznych (il. 1). Na podstawie wniosków generalnych wskazano miejscowości predestynowane do organizacji skansenów na terenie województwa warszawskiego: dla północnego Mazowsza — Sierpc, dla regionu kurpiowskiego — Wierzbica koło Serocka, nad Zalewem Żegrzyńskim, dla południowo-wschodniego Mazowsza — okolice Kołbieli lub Sobienie Jeziory na „trasie słonecznej” nad Wisłą.

doc. dr hab. arch. Juliusz Jaśkiewicz  
Instytut Podstaw Rozwoju Architektury  
Wydział Architektury Politechniki Warszawskiej

## THE PROBLEMS OF ORGANIZING AND LOCATING THE SKANSEN-TYPE MUSEUMS IN THE TERRITORY OF WARSAW VOIVODSHIP

Discussing the problems relating to organization and location of skansen-type museums in the territory of Warsaw Voivodship the author turns much of his attention to the questions connected with the terms “monument”, “reservation”, “skansen”, “open-air museum” the reminding and discussing of whom may prove helpful in explaining and defining the direction in which the search and attempts should follow. All the afore-mentioned terms may be considered as proper and well-reasoned under definite conditions provided, however, that the “thematic line” will be strictly marked. In problems relating to skansen-type museums should primarily be taken into account the classification of collections of objects belonging to the countryfolk cultural tradition, based on ethnographic studies whose results in turn should provide a basis for determining their organizational forms.

While selecting the ancient buildings there should preferably be selected not the exceptional buildings or objects but rather those typical in view of scientific research carried out in a given area.

Several skansen-type museums were organized to represent a given region through a collection of individual types of buildings situated according to exhibition requirements. Thus, in accordance to usually adopted practice, the area is divided into the respective thematic sectors, the access designed as adapted to the viewing, and the buildings located in suitably exposed sites with an organized visibility.

The author of the present considers whether this scheme may be fully accepted as one reasoned and whether “the scientific survey of an area” does not oblige to look after other solutions, at the same time quoting numerous and differing views on the subject. When organizing the skansen-type museums sufficient care should be devoted to producing the “climate” of a region which is to be exhibited and this in turn is

being connected with the need to reconstruct the character of spatial layout of ancient building groupings leading to reconstruction of the original village structure. It should be borne in mind that as “an architectural monument” is to be considered not only an object alone but also its situation, i.e. siting within a farm and only the connection with the layout of other farms could be treated as a reconstruction of “settlement scheme”.

According to the author's view when organizing the skansen-type museums including the spatial systems of a region efforts should be made to transfer entire architectural groupings although it may be taken for granted that it will not be possible to meet this requirement in all cases.

To illustrate the method enabling to determine the location of skansen-type museums in the territory of Warsaw Voivodship were presented the results of a study prepared by the Institute of Basic Architectural Development, Technical University, Warsaw where a selection was made of materials gathered in the given area from the viewpoint of their applicability within the skansen-type museums. The location of the selected objects of ancient wood buildings by itself marks the lines for the future procedures in seeking the sites for location of skansen museums. It should also be remembered that museums of that kind should not be situated far from usual touring routes as they form a considerable attraction for both local and foreign tourists.

On the basis of surveys carried out a tourist map has been prepared illustrating the touring volumes and potentialities of recreation regions within the territory of Warsaw Voivodship in a period 1985—2000 together with proposals concerning the future development of touring roads.